



МИНИСТЕРСТВО ЭКОНОМИЧЕСКОГО РАЗВИТИЯ
АМУРСКОЙ ОБЛАСТИ



Мониторинг
социально-экономического развития
Амурской области
за январь-май 2015 года

МИНЭКОНОМРАЗВИТИЯ АО

МАКРОЭКОНОМИЧЕСКИЕ ТЕНДЕНЦИИ ЗА ЯНВАРЬ-МАЙ 2015 ГОДА

ПРОМЫШЛЕННОЕ ПРОИЗВОДСТВО

6 СТР.

В январе-мае 2015 года отмечалось снижение объемов промышленного производства, индекс производства составил 88,8%. Отмечено снижение по «добыче полезных ископаемых» и «производству и распределению электроэнергии, газа и воды».

Индекс производства по *добыче полезных ископаемых* составил 88,6%, за счет уменьшения добычи золота – на 12,1%. Добыча руд драгоценных металлов в структуре отгруженной продукции добывающих производств занимает 95%.

Объем *производства и распределения электроэнергии, газа и воды*, который занимает 29% в объеме отгруженной продукции промышленного производства, снизился по сравнению с январем-маем 2014 года, индекс производства составил 79,7%. Производство электроэнергии снизилось - на 31,5% (4763,2 млн. кВт.ч), что связано с перераспределением выработки между электростанциями ОЭС «Востока» по причине малой водности водохранилищ гидроэлектростанций. Это повлекло сокращение межсистемного перетока в регионы России до 1196,8 млн. кВт.ч, или на 64,7%, экспорта электроэнергии в Китай до 1082,4 млн. кВт.ч, или на 26,4% к январю-маю 2014 года. Тепловой энергии отпущено на 2,3% больше, чем за аналогичный период 2014 года – 4891,5 тыс. Гкал.

Увеличились объемы *обрабатывающих производств*, индекс производства составил 106,6%. В январе-мае 2015 года рост отмечен в следующих видах обрабатывающих производств: производстве пищевых продуктов, которое занимает 57,8% в структуре отгруженной продукции обрабатывающих производств (рост составил 124,7% к уровню января-мая 2014 года, увеличился выпуск растительного масла, крупы, сыра и сырных продуктов, напитков безалкогольных, макаронных, кондитерских, хлеба и хлебобулочных изделий), металлургическом производстве и производстве металлических изделий (рост - 103,3% к уровню января-мая 2014 года, за счет производства сборных строительных конструкций из стали ООО «Благовещенским ремонтно-механическим заводом»), производстве машин и оборудования (рост - в 8,0 раз к уровню января-мая 2014 года, за счет сборки зерноуборочных комбайнов и оборудования специального назначения ЗАО ШМЗ «Кранспецбурмаш»), транспортных средств и оборудования (рост - 108,4%, за счет строительства судов ОАО «Судостроительным заводом им. Октябрьской революции»).

Отмечается сокращение производства прочих неметаллических минеральных продуктов (сокращение производства кирпича строительного на ООО «Благовещенский завод строительных материалов»), производства резиновых и пластмассовых изделий, которые занимают порядка 6% в объеме отгруженных товаров обрабатывающих производств.

СЕЛЬСКОЕ ХОЗЯЙСТВО

6 СТР.

За 5 месяцев 2015 года производство продукции *сельского хозяйства* сократилось на 4,3% по сравнению с январем-маем 2014 года и составило 2449,1 млн. рублей.

Уменьшилось поголовье крупного рогатого скота на 3,2%, из него коров - на 6,3%, овец и коз – на 18,7% в связи с медленным восстановлением поголовья скота в хозяйствах населения после наводнения. На хозяйства населения приходится более 50% поголовья скота в области. Увеличилось поголовье свиней – на 1,1% за счет сельскохозяйственных организаций. Поголовье птицы сократилось на 4,1% (сбой технологического процесса на ООО СПК «Амурптицепром», так как не была произведена замена родительского стада птицы в результате тяжелого финансового состояния предприятия).

Сократилось производство скота и птицы на убой на 6,7% (за счет уменьшения объемов производства сельскохозяйственными организациями и хозяйствами населения), производство молока - на 1,2% (за счет хозяйств населения и крестьянских (фермерских) хозяйств, включая индивидуальных предпринимателей), яиц - на 17,5% (за счет сельскохозяйственных организаций и хозяйств населения).

ИНВЕСТИЦИИ В ОСНОВНОЙ КАПИТАЛ

7 СТР.

В квартале 2015 года *инвестиции в основной капитал* (по полному кругу организаций) использованы в объеме 16,3 млрд. рублей, что в 2,1 раза выше уровня I квартала 2014 года.

Наиболее привлекательными для инвестирования являлись «электроэнергетика», «транспорт и связь» и «обрабатывающие производства».

В январе-мае 2015 года инвестиции в основной капитал (по крупным организациям) использованы в объеме 18,3 млрд. рублей, или 173,6% к январю-маю 2014 года. Рост инвестиций обусловлен поступлением средств областного бюджета на реализацию проекта «Берегоукрепление и реконструкция набережной р.Амур в г.Благовещенске», а также строительством космодрома «Восточный» и второй очереди Благовещенской ТЭЦ.

СТРОИТЕЛЬСТВО

7 СТР.

За январь-май 2015 года объем работ, выполненных по виду деятельности «строительство», составил 13,8 млрд. рублей, или 164,3% к уровню января-мая 2014 года (в январе-мае 2014 года - 102,9% к уровню января-мая 2013 года), за счет строительства крупных объектов (космодрома «Восточный», второй очереди Благовещенской ТЭЦ).

За январь-май 2015 года на территории области введено в действие 529 квартир общей площадью 35,7 тыс. кв. метров, или 76,3% к уровню января-мая 2014 года. В январе-мае 2014 года по сравнению с январем-маем 2013 года ввод жилья был ниже на 28,0%.

Индивидуальными застройщиками введено 50,4% жилья от общего объема, введенного в январе-мае 2015 года (год назад – 31,6%).

ТРАНСПОРТ

7 СТР.

Грузооборот в январе-мае 2015 года увеличился на 40,8% по сравнению с аналогичным периодом 2014 года. Увеличение связано со строительством крупных объектов федерального значения (Нижне-Бурейской ГЭС, космодрома «Восточный»).

Пассажиروоборот уменьшился на 7,0% за счет снижения перевозки пассажиров транспортом общего пользования.

ПОТРЕБИТЕЛЬСКИЙ РЫНОК

8 СТР.

Оборот розничной торговли области в январе-мае 2015 года сократился на 6,0% к уровню января-мая прошлого года и составил 55,3 млрд. рублей.

Оборот общественного питания области за январь-май 2015 года сложился в объеме 2,2 млрд. рублей, что составило 98,6% к уровню января-мая 2014 года. *Объем платных услуг*, оказанных населению области через все каналы реализации, составил 17,6 млрд. рублей, или 98,0% в сопоставимой оценке к январю-маю 2014 года. В структуре расходов населения на оплату услуг преобладающую долю занимали услуги связи, пассажирского транспорта, жилищно-коммунальные и бытовые услуги (74,3%).

ЦЕНЫ

8 СТР.

Индекс потребительских цен в мае 2015 года по сравнению с маем 2014 года составил 115,8% (повысились цены на продовольственные товары на 21,0%, на непродовольственные товары - на 13,8%, на услуги - на 11,6%), за месяц индекс потребительских цен вырос - на 0,2% (цены на продовольственные товары снизились на 0,3%, выросли на непродовольственные товары - на 0,9% и на услуги - на 0,1%).

ФИНАНСОВАЯ ДЕЯТЕЛЬНОСТЬ ОРГАНИЗАЦИЙ

8 СТР.

За январь-апрель 2015 года *сальдированный финансовый результат* (прибыль минус убыток) организаций (без банков, страховых и бюджетных организаций) в действующих ценах составил 6,2 млрд. рублей прибыли, или в 2,4 раза больше уровня января-апреля 2014 года (рост прибыли в добывающих организациях в связи с курсовой разницей в цене на золото). 157 организаций получили прибыль в размере 7,9 млрд. рублей, 93 организации - убыток на сумму 1,7 млрд. рублей).

Доля убыточных организаций по области за январь-апрель 2015 года составила 37,2% и по сравнению с соответствующим периодом 2014 года уменьшилась на 2,4 процентных пункта.

КОНСОЛИДИРОВАННЫЙ БЮДЖЕТ

9 СТР.

Консолидированный бюджет области за январь-май 2015 года исполнен с дефицитом 943,5 млн. рублей. Объем собственных налоговых и неналоговых доходов увеличился на 11,0% к январю-маю 2014 года. Самообеспеченность консолидированного бюджета региона в январе-мае 2015 года составила 83,2%.

РЫНОК ТРУДА

9 СТР.

Официальный статус *безработных* к концу мая 2015 года получили 13,1 тыс. человек (в мае 2014 года – 12,5 тыс. человек). Одной из причин напряженности ситуации на рынке труда области является структурное несоответствие рынка труда.

Уровень официальной (регистрируемой) безработицы составил 3,2% экономически активного населения области (в мае 2014 года – 3,0%).

ДОХОДЫ НАСЕЛЕНИЯ

10 СТР.

Реальные располагаемые денежные доходы населения в январе-мае 2015 года составили 102,8% при увеличении потребительских цен на 7,8%.

Большую часть доходов население использовало на покупку товаров и услуг 69,8%, на оплату обязательных платежей и взносов - 9,1%.

Среднемесячная номинальная начисленная заработная плата в январе-апреле 2015 года сложилась в размере 29825,9 рубля, и уменьшилась по сравнению с январем-апрелем 2014 года на 3,6%.

Самый высокий уровень заработной платы сложился в организациях, осуществляющих свою деятельность в области финансов – 42711,0 рубля (на 43,2% выше среднеобластного уровня); транспорта и связи – 42302,9 рубля (на 41,8%); государственного управления и обеспечения военной безопасности; социального страхования – 40407,5 рубля (на 35,5%), добычи полезных ископаемых – 38094,9 рубля (на 27,7%). Ниже среднеобластного значения отмечена заработная плата у работников, занятых рыболовством, рыбоводством - 12923,1 рубля (в 2,3 раза ниже среднеобластного уровня); оптовой и розничной торговлей; ремонтом автотранспортных средств, мотоциклов, бытовых изделий и предметов личного пользования – 13971,8 рубля (в 2,1 раза).

При этом разрыв между заработной платой работников социальной сферы и средней по области в апреле 2015 года по сравнению с апрелем 2014 года уменьшился в образовании – на 19,2%, в сфере организации отдыха и развлечений, культуры и спорта - на 10,3%, увеличился в здравоохранении и предоставлении социальных услуг – на 29,5%.

ДЕМОГРАФИЯ

11 СТР.

Численность постоянного населения Амурской области на 1 мая 2015 года составила 808,1 тыс. человек и за январь-апрель 2015 года уменьшилась на 1,8 тыс. человек, или на 0,22%.

В январе-апреле 2015 года в Амурской области отмечена естественная убыль населения, которая составила 1,8 промилле на 1000 населения (в январе-апреле 2014 года - 1,4 промилле на 1000 населения).

Естественный прирост населения в январе-апреле 2015 года зафиксирован в городском округе г. Благовещенске и 2 муниципальных районах (в январе-апреле 2014г. - городских округах г. Благовещенске и г. Тынде и 8 муниципальных районах).

В области отмечена миграционная убыль населения 48,9 промилле на 10 тыс. населения (в январе-апреле 2014 года - 5,3 промилле на 10 тыс. населения). Изменение миграционной ситуации в области обусловлено увеличением числа выбывших в зарубежные страны на 1278 человек.



ОСНОВНЫЕ ПОКАЗАТЕЛИ СОЦИАЛЬНО-ЭКОНОМИЧЕСКОГО РАЗВИТИЯ ОБЛАСТИ В 2010-2014 ГОДАХ И В ЯНВАРЕ-МАЕ 2015 ГОДА

12 СТР.

ОСНОВНЫЕ ПОКАЗАТЕЛИ СОЦИАЛЬНО-ЭКОНОМИЧЕСКОГО РАЗВИТИЯ РЕГИОНОВ ДФО В ЯНВАРЕ-МАЕ 2015 ГОДА

16 СТР.

Рейтинг (занимаемое место) Амурской области среди регионов ДФО по:

ниже среднего по РФ		индексу промышленного производства – 9
		индексу потребительских цен – 8
		темпу роста ввода жилья – 7
		темпу роста ВРП за 2013 год – 8
		темпу роста инвестиций в основной капитал – 1
		темпу роста объемов работ по строительству – 2
		выше среднего по РФ
		
		темпу роста реальных располагаемых денежных доходов – 6

ПРОИЗВОДСТВО ВАЖНЕЙШИХ ВИДОВ ПРОМЫШЛЕННОЙ ПРОДУКЦИИ

17 СТР.

**ИНДЕКСЫ ПО ВИДАМ ДЕЯТЕЛЬНОСТИ,
В % К 2000 ГОДУ В СОПОСТАВИМЫХ ЦЕНАХ**

18 СТР.

Валовой региональный продукт увеличился в 1,5 раза.

Промышленное производство увеличилось на 83%, в том числе

добыча полезных ископаемых – в 2,8 раза;

обрабатывающие производства – на 64%;

производство и распределение электроэнергии, газа и воды – на 45%.

Стоимость производства продукции сельского хозяйства увеличилась на 74%.

Стоимость работ по «строительству» увеличилась в 2,7 раза.

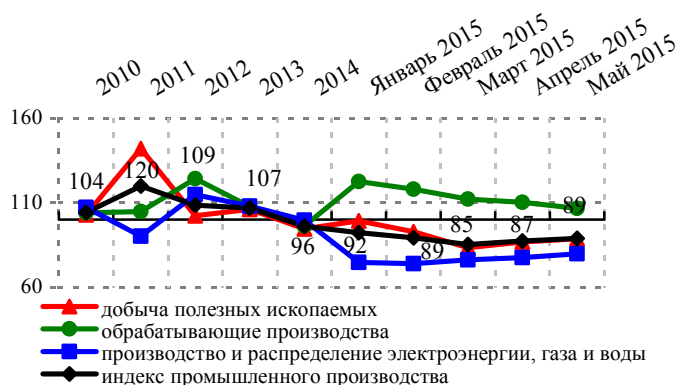
ПРОМЫШЛЕННОЕ ПРОИЗВОДСТВО

- В январе-мае 2015 года отмечалось снижение объемов промышленного производства, индекс производства составил 88,8%.
- Снизились объемы **добычи полезных ископаемых**, индекс производства – 88,6% (за счет уменьшения добычи золота – на 12,1%) и объемы **производства и распределения электроэнергии, газа и воды**, индекс производства – 79,7%.
- Производство **электроэнергии** в январе-мае 2015 года снизилось по сравнению с аналогичным периодом предыдущего года - на 31,5%, что связано с сокращением на 38,0% выработки электроэнергии гидроэлектростанциями. Это повлекло сокращение межсистемного перетока в регионы России до 1196,8 млн. кВт.ч, или на 64,7%, экспорта электроэнергии в Китай до 1082,4 млн. кВт.ч, или на 26,4% к январю-маю 2014 года). **Тепловой энергии** отпущено на 2,3% больше, чем за аналогичный период 2014 года – 4891,5 тыс. Гкал.
- Объемы **обрабатывающих производств** возросли к январю-маю 2014 года, индекс производства – 106,6% (за счет роста производства пищевых продуктов, удельный вес которого составляет 57,8% в объеме отгруженной продукции обрабатывающих производств).
- Индекс производства **пищевых продуктов** вырос на 24,7% к уровню прошлого года. Увеличился выпуск растительного масла, крупы, сыра и сырных продуктов, напитков безалкогольных, макаронных, кондитерских, хлеба и хлебобулочных изделий.
- **Объем отгруженной продукции предприятий**, занимающихся промышленным производством, составил 48,9 млрд. рублей, что на 18,0% выше (в действующих ценах) января-мая 2014 года.

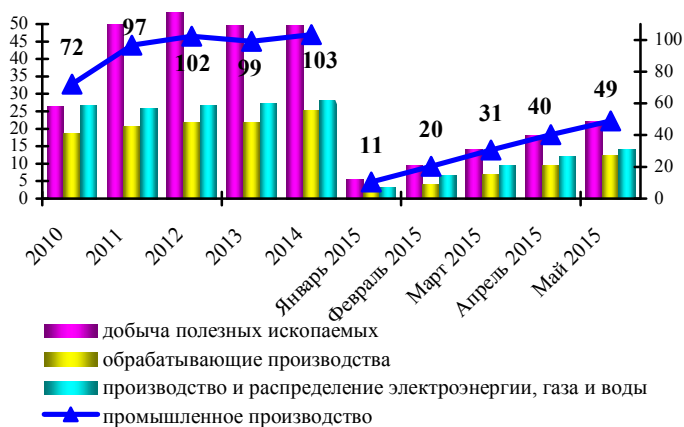
СЕЛЬСКОЕ ХОЗЯЙСТВО

- За 5 месяцев 2015 года производство продукции **сельского хозяйства** сократилось на 4,3% по сравнению с январем-маем 2014 года и составило 2449,1 млн. рублей.
- По данным министерства сельского хозяйства Амурской области, на 23.06.2015 яровой сев произведен на площади 1078,3 тыс. гектаров (102,9% к запланированным объемам), что связано с благоприятными погодными условиями (в предыдущем году в данный период – 951,3 тыс. га). Зерновые размещены на площади 181,8 тыс. га, соя – 872,4 тыс. га, картофель – 2,7 тыс. га, овощи – 0,7 тыс. га, кормовые культуры – 20,8 тыс. га.
- На 1 июня 2015 года сократилось по сравнению с соответствующим периодом прошлого года **поголовье крупного рогатого скота** на 3,2%, **коров** – на 6,3%, **овец и коз** – на 18,7%, **птицы** - на 4,1%, увеличилось поголовье **свиней** – на 1,1%.
- Производство **скота и птицы на убой** в живом весе сократилось по сравнению с январем-маем 2014 года на 6,7%, **молока** – на 1,2%, **яиц** - на 17,5%.

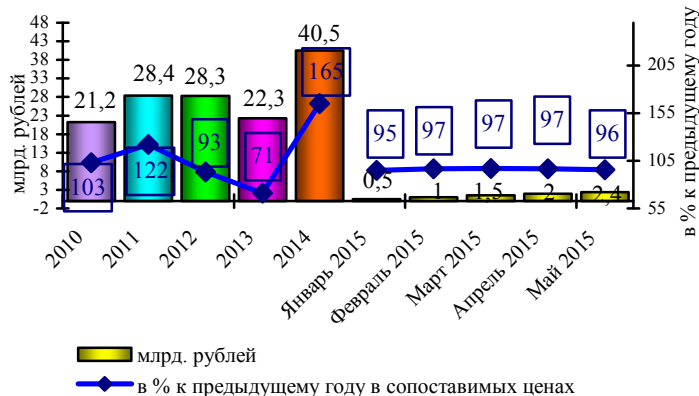
Динамика индексов промышленного производства по видам экономической деятельности, в % к соответствующему периоду предыдущего года



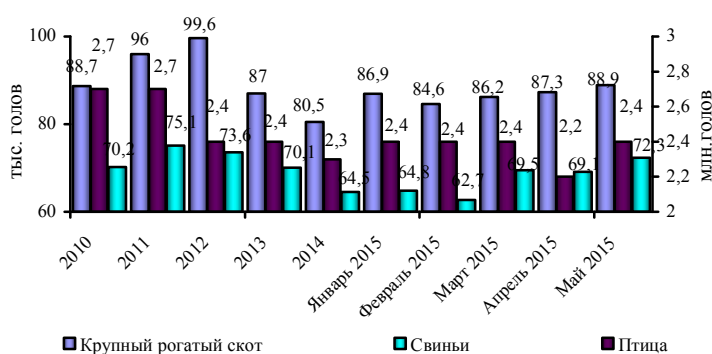
Динамика объема отгруженной продукции промышленного производства по видам экономической деятельности, млрд. рублей



Динамика валовой продукции сельского хозяйства



Поголовье скота и птицы на конец периода



ИНВЕСТИЦИИ В ОСНОВНОЙ КАПИТАЛ

- В I квартале 2015 года **инвестиции в основной капитал** (по полному кругу организаций) использованы в объеме 16,3 млрд. рублей, что в 2,1 раза выше уровня I квартала 2014 года.
- Наиболее привлекательными для инвестирования являлись «электроэнергетика», «транспорт и связь» и «обрабатывающие производства».
- В январе-мае 2015 года **инвестиции в основной капитал** (по крупным организациям) использованы в объеме 18,3 млрд. рублей, или 173,6% к январю-маю 2014 года. Рост инвестиций обусловлен поступлением средств областного бюджета на реализацию проекта «Берегоукрепление и реконструкция набережной р.Амур в г.Благовещенске», а также строительством космодрома «Восточный» и второй очереди Благовещенской ТЭЦ.

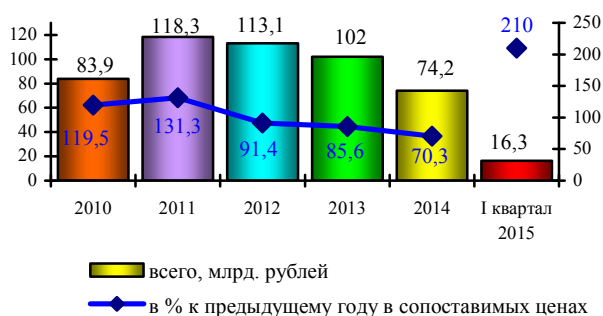
СТРОИТЕЛЬСТВО

- Объем работ, выполненных по виду деятельности «**строительство**», за 5 месяцев 2015 года составил 13,8 млрд. рублей, или 164,3% к уровню января-мая 2014 года, за счет строительства крупных объектов (космодрома «Восточный», второй очереди Благовещенской ТЭЦ).
- За январь-май 2015 года введено 35,7 тыс. кв. м **жилья**, что на 23,7% меньше, чем в январе-мае 2014 года (46,9 тыс. кв. м). План ввода жилья в 2015 году – 250 тыс. кв. метров).
- **Индивидуальными** застройщиками введено 50,4% жилья от общего объема, введенного в январе-мае 2015 года (год назад – 31,6%).

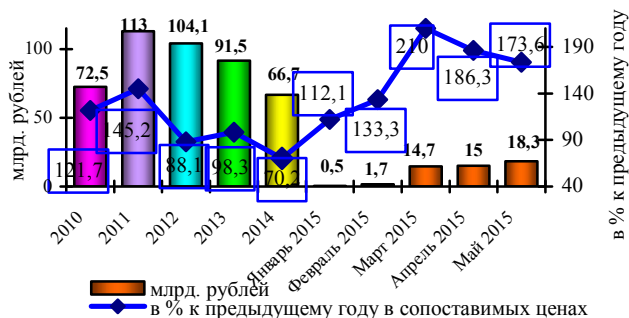
ТРАНСПОРТ

- За январь-май 2015 года **перевезено грузов** автотранспортом на 2,2% меньше аналогичного периода 2014 года. **Грузооборот** увеличился на 40,8% по сравнению с январем-маем 2014 года.
- Перевозки **пассажиров** уменьшились на 7,7% (снижение перевозки пассажиров по открытым маршрутам общего пользования). **Пассажирооборот** снизился на 7,0% (сокращение перевозки пассажиров транспортом общего пользования).

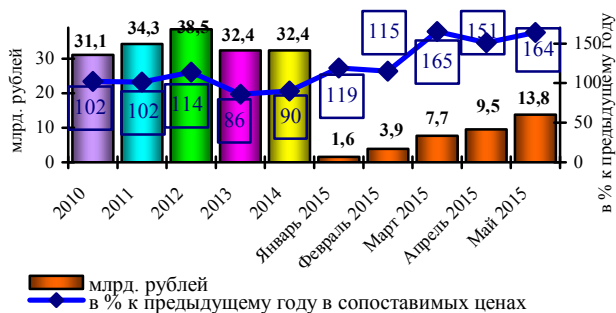
Динамика инвестиций в основной капитал по полному кругу предприятий



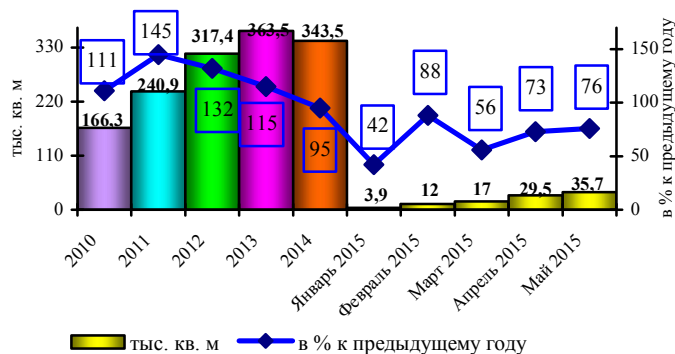
Динамика инвестиций в основной капитал по крупным предприятиям



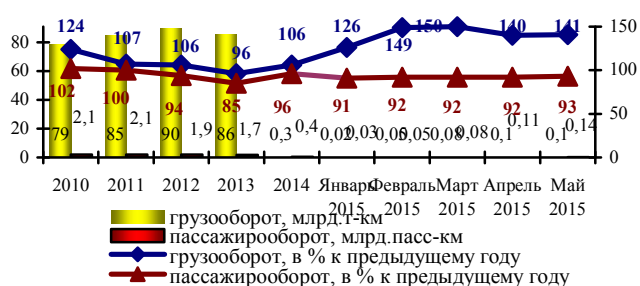
Динамика объема работ по виду деятельности «строительство»



Динамика ввода жилья



Динамика грузооборота и пассажирооборота



ПОТРЕБИТЕЛЬСКИЙ РЫНОК

- Оборот **розничной торговли** в январе-мае 2015 года сократился на 6,0% к уровню января-мая прошлого года, объем **платных услуг**, оказанных населению области - на 2,0%, оборот **общественного питания** - на 1,4%.
- В структуре **оборота розничной торговли** удельный вес пищевых продуктов, включая напитки, и табачных изделий составил 52,8%, непродовольственных товаров – 47,2% (в январе-мае 2014 года – соответственно 49,4% и 50,6%).

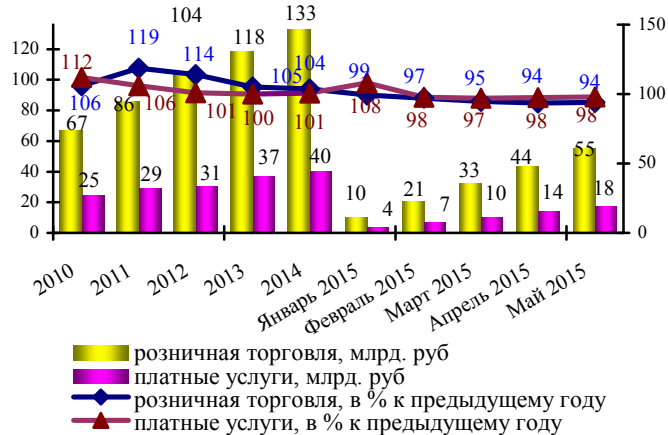
ЦЕНЫ

- В мае 2015 года по сравнению с декабрем 2014 года **индекс потребительских цен** составил 107,8% (увеличение темпа роста индекса потребительских цен по сравнению с прошлым годом: май 2014 года к декабрю 2013 года – на 4,9 процентных пункта). **Продовольственные товары** по сравнению с декабрем 2014 года подорожали в цене на 11,7%, **непродовольственные** – на 7,6%, цены на **услуги** увеличились на 2,9%.

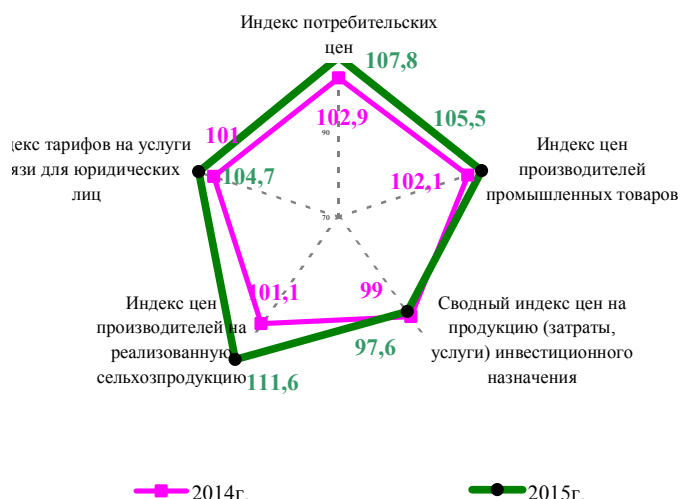
ФИНАНСОВАЯ ДЕЯТЕЛЬНОСТЬ ОРГАНИЗАЦИЙ

- **Сальдированный финансовый результат** за январь-апрель 2015 года составил 6170,6 млн. рублей прибыли, или в 2,4 раза больше уровня января-апреля 2014 года (рост прибыли в добывающих организациях в связи с курсовой разницей в цене на золото).
- 157 организаций (больше января-апреля 2014 года на 3%) получили прибыль в размере 7880,9 млн. рублей (больше в 1,7 раза), 93 организации (меньше на 15%) - убыток на сумму 1710,3 млн. рублей (меньше на 24%).
- Наибольший вклад в объем **прибыли** области внесли организации, занимающиеся добычей полезных ископаемых – 5222,8 млн. рублей, или 66,3% всей прибыли, сельским хозяйством, охотой и лесным хозяйством – 1124,9 млн. рублей, или 14,3%, строительством – 706,9 млн. рублей, или 9,0%.
- Наибольшие **убытки** допущены в строительстве – 600,0 млн. рублей, в производстве и распределении электроэнергии, газа и воды – 529,7 млн. рублей, по добыче полезных ископаемых – 296,1 млн. рублей.
- Доля убыточных крупных и средних организаций области за январь-апрель 2015 года составила 37,2% и по сравнению с январем-апрелем 2014 года уменьшилась на 2,4 процентных пункта.

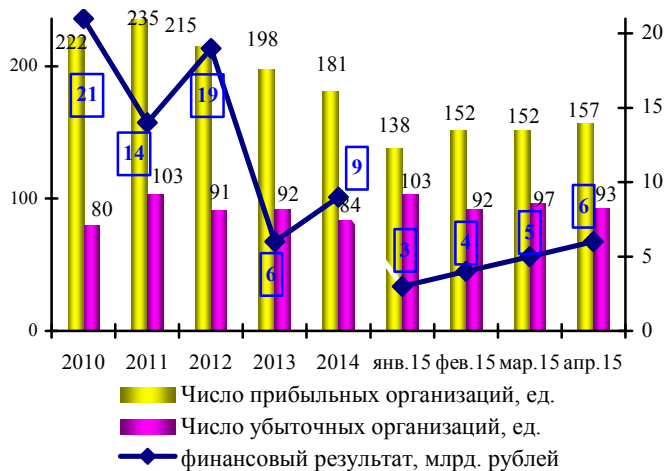
Динамика оборота розничной торговли и платных услуг



Индексы цен и тарифов в мае 2014 и 2015 годов, в % к декабрю предыдущего года



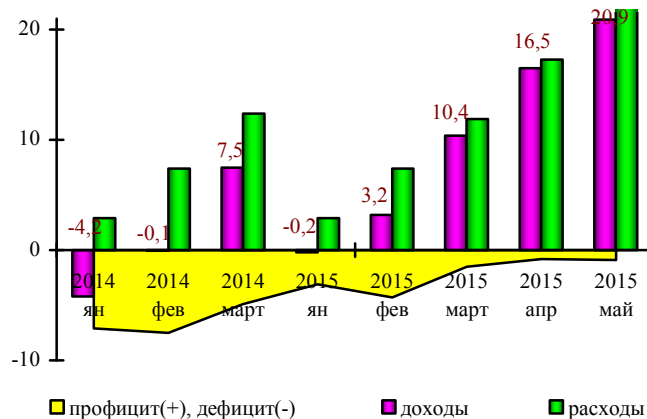
Сальдированный финансовый результат предприятий (млрд. рублей)



КОНСОЛИДИРОВАННЫЙ БЮДЖЕТ

- **Консолидированный бюджет** области за январь-май 2015 года исполнен с **дефицитом** 943,5 млн. рублей. **Доходы** составили 20889,6 млн. рублей (рост к уровню января-мая предыдущего года – на 5,4%), **расходы** – 21833,1 млн. рублей (снижение – на 9,1%).
- Наибольшая доля расходов приходится на образование – 5664,9 млн. рублей (25,9%), социальную политику – 4504,8 млн. рублей (20,6%), национальную экономику – 3177,1 млн. рублей (14,6%), здравоохранение – 3143,0 млн. рублей (14,4%).
- За январь-май 2015 года поступило **налоговых и неналоговых доходов** в бюджетную систему 16878,0 млн. рублей, что больше на 11,0% января-мая 2014 года.
- Основную часть налоговых платежей и других доходов в бюджетную систему за январь-май 2015 года обеспечили поступления налога на доходы физических лиц – 33,3%, налога на прибыль организаций – 25,3% и налога на имущество организаций – 16,8%.
- **Самообеспеченность** консолидированного бюджета региона в январе-мае 2015 года увеличилась по сравнению с аналогичным периодом 2014 года на 15,7 процентных пункта и составила 83,2%. Объем дотаций из федерального бюджета составил 1327,6 млн. рублей.

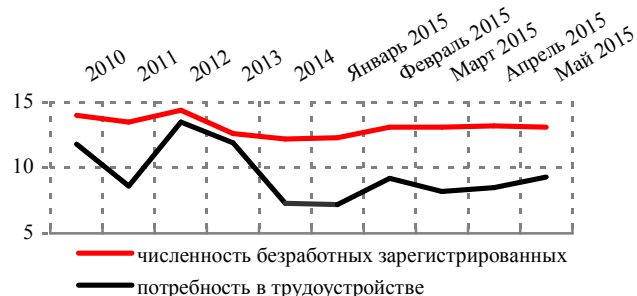
Динамика доходов, расходов и профицита (+)/дефицита(-) консолидированного областного бюджета, в млрд. рублей (нарастающим итогом по году)



РЫНОК ТРУДА

- **Численность экономически активного населения** в мае 2015 года составила 412,3 тыс. человек, из них 384,9 тыс. человек, или 93,4% **заняты в экономике** и 27,4 тыс. человек, или 6,6% - **безработные (по МОТ)**.
- **Официальный статус безработных** к концу мая 2015 года получили 13,1 тыс. человек (в мае 2014 года – 12,5 тыс. человек). **Уровень официальной (регистрируемой) безработицы** составил 3,2% экономически активного населения области (в мае 2014 года – 3,0%).
- **Общая потребность** в работниках, заявленная работодателями, на конец мая 2015 года насчитывала 9,3 тыс. мест.
- **Нагрузка незанятого населения**, зарегистрированного в органах государственной службы занятости, на одну заявленную вакансию насчитывала 1,6 человека (в мае 2014 года – 1,0 человека).

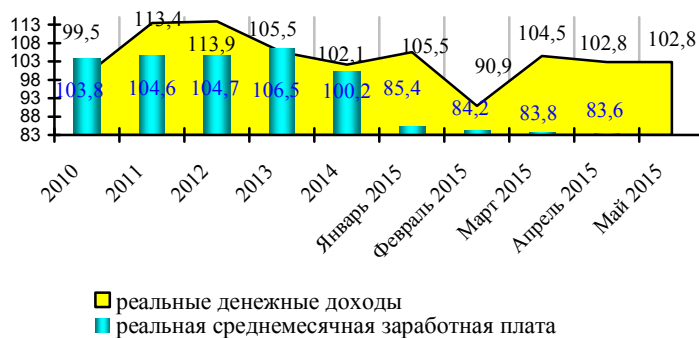
Динамика показателей рынка труда, тыс. человек



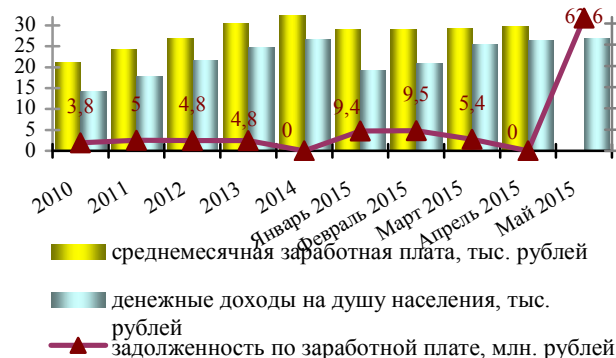
ДОХОДЫ НАСЕЛЕНИЯ

- **Реальные располагаемые денежные доходы** населения, скорректированные на индекс потребительских цен, в январе-мае 2015 года составили 102,8%.
- **Среднемесячная номинальная начисленная заработная плата** в январе-апреле 2015 года сложилась в размере 29825,9 рубля, и уменьшилась по сравнению с январем-апрелем 2014 года на 3,6%. Наибольшая заработная плата наблюдалась в сфере финансовой деятельности (42,7 тыс. рублей), наименьшая – в рыболовстве и рыболовстве (12,9 тыс. рублей).
- В апреле 2015 года меньше среднеобластной наблюдалась заработная плата в **образовании** – на 6,4 тыс. рублей, или на 20,7%, в **здравоохранении и предоставлении социальных услуг** – на 5,5 тыс. рублей, или на 17,6%, в сфере **организации отдыха и развлечений, культуры и спорта** – на 9,7 тыс. рублей, или на 31,2%.
- Разрыв между заработной платой работников социальной сферы и средней по области в апреле 2015 года по сравнению с апрелем 2014 года уменьшился в образовании – на 19,2%, в сфере организации отдыха и развлечений, культуры и спорта - на 10,3%, увеличился в здравоохранении и предоставлении социальных услуг – на 29,5%.
- **ПРИМЕЧАНИЕ:** минимальный размер оплаты труда по РФ на 01.01.2015 составляет 5965 рублей, по Амурской области на 01.01.2015 - 5995 рублей.
- Величина прожиточного минимума по России в I квартале 2015 года составила 9662 рубля, по Амурской области в I квартале 2015 года - 9800 рублей.
- **Просроченная задолженность** по заработной плате на 1 июня 2015 года по данным Амурстата насчитывала 62,6 млн. рублей. Просроченная задолженность по заработной плате образовалась из-за недофинансирования строительных организаций г.Благовещенска из федерального бюджета.

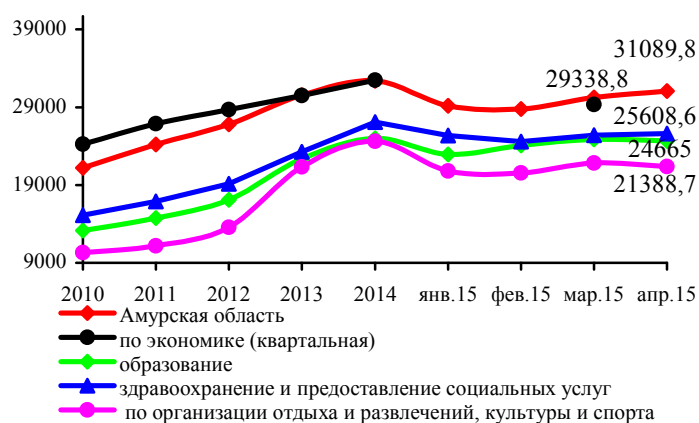
Динамика индексов реальных денежных доходов населения, в % к соответствующему периоду предыдущего года



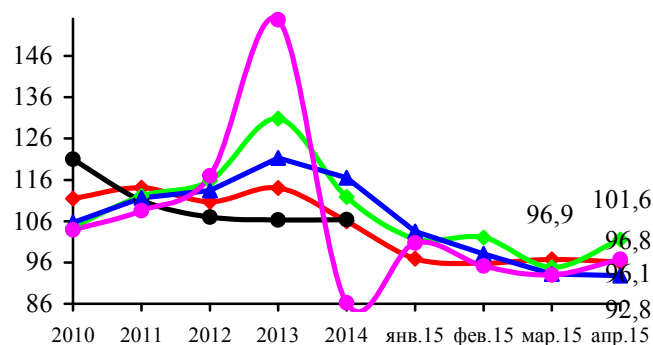
Динамика основных показателей уровня жизни населения



Динамика среднемесячной номинальной начисленной заработной платы (за месяц), рублей



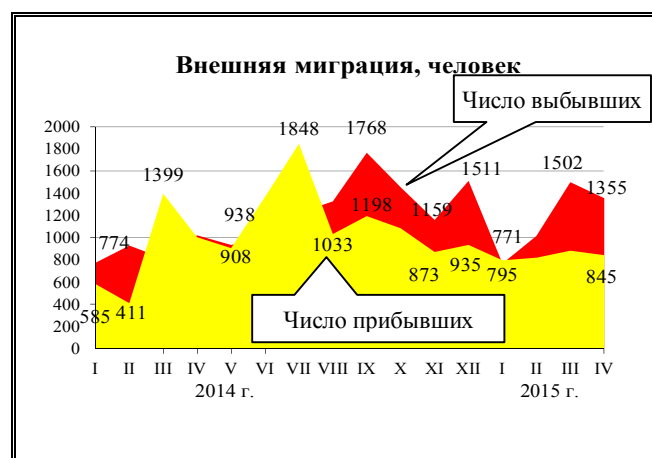
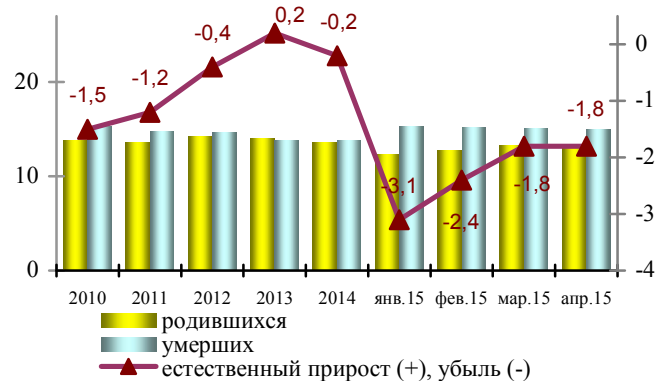
Темп роста среднемесячной заработной платы, в % к соответствующему месяцу предыдущего года



ДЕМОГРАФИЯ

- **Численность постоянного населения** Амурской области на 1 мая 2015 года составила 808,1 тыс. человек и за январь-апрель 2015 года уменьшилась на 1,8 тыс. человек, или на 0,22%, за соответствующий период предыдущего года сокращение составило 0,5 тыс. человек, или 0,06%.
- Общее снижение численности населения на 27% обусловлено естественной убылью населения и на 73% - миграционным оттоком из области (в январе-апреле 2014 года на долю естественной убыли приходилось 72% общей убыли населения, на долю миграционной убыли – 28%).
- **Коэффициент рождаемости** в январе-апреле 2015 года составил 13,2‰ (в январе-апреле 2014 года – 13,9‰), **коэффициент смертности** – 15,0‰ (15,3‰).
- Превышение числа умерших над числом родившихся в целом по области составило 13,4% (в январе-апреле 2014 года число умерших превышало число родившихся на 9,8%).
- Сокращение числа умерших обусловлено уменьшением числа случаев смерти от болезней системы кровообращения (на 26,0%), органов дыхания (на 22,5%) и инфекционных заболеваний (на 2,7%).
- **Миграционная убыль** населения области увеличилась на 1161 человека по сравнению с аналогичным периодом предыдущего года, что произошло в результате увеличения числа выбывших в зарубежные страны на 1278 человек.

Динамика естественного движения населения, на 1000 человек населения



**ОСНОВНЫЕ ПОКАЗАТЕЛИ СОЦИАЛЬНО-ЭКОНОМИЧЕСКОГО РАЗВИТИЯ
АМУРСКОЙ ОБЛАСТИ В 2010-2014 ГОДАХ И В ЯНВАРЕ-МАЕ 2015 ГОДА**

Показатели	Единица измерения	2010 год	2011 год	2012 год	2013 год	2014 год	2015 год				
							январь	февраль	март	апрель	май
Индекс промышленного производства	в % к аналогичному периоду предыдущего года	104,3	120,0	108,6	106,9	96,1	92,2	89,2	85,2	87,4	88,8
Индекс производства по видам экономической деятельности:											
Добыча полезных ископаемых - С	в % к аналогичному периоду предыдущего года	102,8	142,2	102,4	106,2	94,6	99,3	92,8	83,3	86,7	88,6
Добыча топливно-энергетических ресурсов	в % к аналогичному периоду предыдущего года	97,0	107,5	102,5	92,9	105,2	140,0	142,6	129,9	125,2	120,2
Добыча полезных ископаемых, кроме топливно-энергетических	в % к аналогичному периоду предыдущего года	103,1	143,8	102,4	106,6	94,3	97,5	90,9	81,7	85,4	87,5
Обрабатывающие производства - D	в % к аналогичному периоду предыдущего года	104,1	104,7	124,3	107,9	96,2	122,7	118,1	112,2	110,2	106,6
Производство пищевых продуктов, включая напитки, и табак	в % к аналогичному периоду предыдущего года	107,8	99,2	107,2	87,0	103,2	123,0	125,8	128,2	125,7	124,7
Обработка древесины и производство изделий из дерева	в % к аналогичному периоду предыдущего года	85,7	126,3	96,8	77,7	79,1	102,1	95,3	87,6	85,7	88,9
Производство прочих неметаллических минеральных продуктов	в % к аналогичному периоду предыдущего года	87,3	130,8	126,1	106,1	102,8	95,8	91,8	85,8	80,2	72,7
Металлургическое производство и производство готовых металлических изделий	в % к аналогичному периоду предыдущего года	101,8	290,8	148,4	180,2	106,3	141,0	124,5	113,0	107,5	103,3
Производство машин и оборудования	в % к аналогичному периоду предыдущего года	1525,5	129,9	66,4	61,2	96,6	-	-	210,0	650,0	800,0
Производство транспортных средств и оборудования	в % к аналогичному периоду предыдущего года	71,4	20,0	561,2	111,6	54,1	15,5	119,9	108,2	107,5	108,4
Производство и распределение электроэнергии, газа и воды - E	в % к аналогичному периоду предыдущего года	107,3	90,1	114,9	108,0	99,6	74,7	73,8	76,2	77,4	79,7
Производство, передача и распределение электроэнергии	в % к аналогичному периоду предыдущего года	109,5	94,0	114,7	111,0	95,8	65,8	64,2	67,1	68,6	72,0
Производство, передача и распределение пара и горячей воды	в % к аналогичному периоду предыдущего года	101,5	79,4	115,6	98,3	113,4	102,3	101,7	102,0	102,8	103,1
Объем отгруженных товаров собственного производства, выполненных работ и услуг собственными силами по видам экономической деятельности:	млн. рублей (в действующих ценах)	72102,3	96691,2	102412,7	99246,4	103404,9	10539,5	20289,0	30696,4	40155,1	48935,1
Добыча полезных ископаемых - С	млн. рублей (в действующих ценах)	26599,1	49973,4	53473,5	49747,0	49665,4	5578,3	9498,9	14019,4	18261,2	22311,7
	в % к аналогичному периоду предыдущего года	109,7	189,9	107,0	93,0	105,7	168,2	143,7	131,8	123,7	123,1
Обрабатывающие производства - D	млн. рублей (в действующих ценах)	18567,9	20829,1	22024,6	21952,3	25527,7	1727,4	4084,7	6991,0	9708,6	12394,9
	в % к аналогичному периоду предыдущего года	115,8	119,2	105,7	99,7	108,4	106,3	132,5	148,3	147,2	128,9
Производство и распределение электроэнергии, газа и воды - E	млн. рублей (в действующих ценах)	26935,3	25888,7	26914,6	27547,1	28211,8	3233,8	6705,4	9686,0	12185,3	14228,5
	в % к аналогичному периоду предыдущего года	121,3	98,0	104,0	102,4	114,7	101,2	106,9	105,1	103,9	103,6
Объем производства продукции сельского хозяйства	млн. рублей (в действующих ценах)	21229,7	28415,1	28267,7	22260,1	40481,8	480,7	1013,0	1526,8	1969,8	2449,1
	в % к аналогичному периоду предыдущего года	103,0	122,1	93,3	71,1	165,2	95,0	96,5	97,0	96,5	95,7

Показатели	Единица измерения	2010 год	2011 год	2012 год	2013 год	2014 год	2015 год				
							январь	февраль	март	апрель	май
Объем работ, выполненных по виду деятельности "строительство"	млн. рублей	31135,2	34335,8	38492,5	32427,7	32356,2	1592,1	3928,3	7702,8	9488,6	13839,4
	в % к аналогичному периоду предыдущего года	102,1	101,5	113,5	85,8	89,6	119,0	114,8	164,5	150,5	164,3
Строительство жилых домов	тыс. кв. метров общей площади	166,3	240,9	317,4	363,5	343,5	3,9	12,0	17,0	29,5	35,7
	в % к аналогичному периоду предыдущего года	111,2	144,8	131,8	114,5	94,5	42,3	88,2	55,6	73,3	76,3
Оборот розничной торговли	млн. рублей	66934,6	86004,3	104207,1	118288,3	132756,4	10440,4	20674,1	32578,4	43663,9	55284,6
	в % к аналогичному периоду предыдущего года	106	118,7	114,3	105,4	103,7	99,3	97,0	94,6	93,6	94,0
Объем платных услуг населению	млн. рублей	24749,6	29038,6	30812,5	36852,1	40374,3	3487,5	6663,1	10265,7	13990,3	17629,0
	в % к аналогичному периоду предыдущего года	111,7	106,2	100,5	100,1	100,7	108,0	97,8	97,0	97,5	98,0
Внешняя торговля (оборот) в том числе:	млн. долл. США	464,7	801,7	1174,8	948,2	885,5			128,1		
	в % к аналогичному периоду предыдущего года	123,8	172,5	146,5	80,7	93,4			67,4		
Экспорт	млн. долл. США	159,3	234,8	407,6	446,3	383,4			91,2		
	в % к аналогичному периоду предыдущего года	92,8	147,4	173,6	109,5	86,0			101,8		
Импорт	млн. долл. США	305,4	566,9	767,2	501,9	502,1			36,9		
	в % к аналогичному периоду предыдущего года	149,8	185,6	135,3	65,4	100,1			36,8		
Инвестиции в основной капитал по полному кругу	млн. рублей	83892,1	118296,5	113083,9	102003,5	74169,5			16273,1		
	в % к аналогичному периоду предыдущего года	119,5	131,3	91,4	85,6	70,3			210,0		
Инвестиции в основной капитал по крупным предприятиям	млн. рублей	72452,5	113020,2	104093,8	91503,3	66702,4	526,3	1690,4	14660,4	15047,6	18330,0
	в % к аналогичному периоду предыдущего года	121,7	145,2	88,1	98,3	70,2	112,1	133,3	210,0	186,3	173,6
Индекс потребительских цен (товары и услуги)	в % к декабрю предыдущего года	109,4	107,6	107,2	107,7	110,5	103,1	105,4	107,0	107,6	107,8
	в % к предыдущему месяцу	-	-	-	-	-	103,1	102,2	101,5	100,5	100,2
Цены и тарифы на платные услуги населению	в % к декабрю предыдущего года	111,6	110,2	107,4	108,1	110,2	101,6	101,9	102,4	102,8	102,9
	в % к предыдущему месяцу	-	-	-	-	-	101,6	100,3	100,5	100,4	100,1
Финансы предприятий и организаций											
Финансовые результаты деятельности крупных и средних организаций (сальдо прибылей и убытков)	млн. рублей	20725,3	14471,6	19107,9	5989,8	8600,1	2600,5	4322,8	5396,6	6170,6	
	в % к аналогичному периоду предыдущего года	97,1	62,2	127,7	32,8	137,1	в 54 раза	300,0	300,0	240,0	
Число прибыльных организаций	в % к общему количеству	73,7	72,7	69,2	66,9	68,3	57,3	62,3	61,0	62,8	
Число убыточных организаций	в % к общему количеству	26,3	27,3	30,8	33,1	31,7	42,7	37,7	39,0	37,2	
Социальная сфера											
Динамика реальных располагаемых денежных доходов населения	в % к аналогичному периоду предыдущего года	99,5	113,4	113,0	103,7	100,6	105,5	90,9	104,5	102,8	102,8
	в % к предыдущему месяцу	-	-	-	-	-	48,8	112,3	91,5	101,1	93,4
Денежные доходы в расчете на душу населения	рублей (период)	14334,6	17789,7	21800,3	24671,1	26698,9	19366,0	20980,8	25595,1	26376,0	26803,6
	в % к аналогичному периоду предыдущего года	108,6	124,1	122,5	113,2	108,2	113,7	101,1	114,6	113,5	113,8
	в % к предыдущему месяцу	-	-	-	-	-	48,7	117,2	93,3	102,2	94,8
Потребительские расходы в расчете на душу населения	рублей (период)	9598,8	12173,9	14364,7	16624,3	18857,8	17838,4	17496,6	18321,2	18478,7	18703,0
	в % к аналогичному периоду предыдущего года	116,2	126,8	118,0	115,7	113,4	114,4	110,5	109,8	109,0	109,6

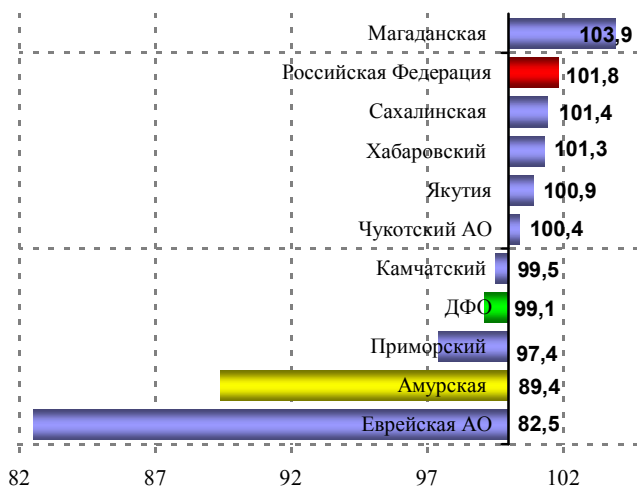
Показатели	Единица измерения	2010 год	2011 год	2012 год	2013 год	2014 год	2015 год				
							январь	февраль	март	апрель	май
	в % к предыдущему месяцу	-	-	-	-	-	68,5	99,5	110,3	96,9	105,0
Среднемесячная номинальная начисленная заработная плата (за период)	рублей	21207,5	24202,1	26789,0	30541,7	32389,3	29189,8	28982,4	29405,5	29825,9	
	в % к аналогичному периоду предыдущего года	111,5	114,1	110,7	114,0	106,0	96,9	96,4	96,5	96,4	
Просроченная задолженность по заработной плате (на конец месяца)	млн. рублей	3,8	5,0	4,8	4,8	-	9,4	9,5	5,4	-	62,6
Стоимость минимального набора продуктов питания (на конец месяца)	рублей	2864,8	3096,7	3230,6	3676,9	3869,4	4149,3	4412,5	4514,7	4486,8	4485,8
	в % к предыдущему месяцу	-	-	-	-	-	106,2	106,3	102,3	99,4	
	в % к декабрю предыдущего года	111,9	108,1	104,3	113,8	105,2	106,2	112,9	115,5	114,8	114,8
Величина прожиточного минимума на душу населения	рублей	7067,0	7913,0	8217,0	9003,0	9456,0			9800		
	в % к аналогичному периоду предыдущего года	111,5	112,0	103,8	109,6	105,0			103,9		
Численность официально зарегистрированных в службе занятости безработных на конец периода	тыс. человек	14,0	13,5	14,4	12,6	12,2	12,3	13,1	13,1	13,2	13,1
Уровень зарегистрированной безработицы	в % к численности экономически активного населения	3,3	3,0	3,4	3,0	2,9	3,0	3,2	3,2	3,2	3,2
Консолидированный бюджет											
Доходы, в том числе:	млн. рублей	45414,9	50527,7	51997,9	75717,2	53778,3	-228,4	3156,1	10416,9	16519,0	20889,6
	в % к аналогичному периоду предыдущего года	112,9	111,3	102,9	145,6	71,0	-	-	138,5	114,7	105,4
налоговые и неналоговые	млн. рублей	27635,7	31134,8	34599,3	35653,4	36845,2	1907,9	4310,2	8261,9	13573,9	16878,0
	в % к аналогичному периоду предыдущего года	118,1	112,7	111,1	103,0	103,3	101,1	102,2	101,4	108,7	111,0
безвозмездные поступления	млн. рублей	17779,2	19392,9	17398,6	40063,8	16933,1	-2136,3	-1154,2	2155,0	2945,1	4011,6
	в % к аналогичному периоду предыдущего года	105,7	109,1	89,7	230,3	42,3	-	-	-	154,0	87,0
Расходы	млн. рублей	45762,3	54375,5	58567,7	78530,4	65427,2	2909,4	7427,6	11933,3	17305,6	21833,1
	в % к аналогичному периоду предыдущего года	111,1	118,8	107,7	134,1	83,3	100,4	100,0	96,0	97,3	90,9
Дефицит (-), профицит (+)	млн. рублей	-347,4	-3847,8	-6569,8	-2813,2	-11648,9	-3137,7	-4271,5	-1516,4	-786,6	-943,5
Недоимка	млн. рублей	809,4	333,2	460,8	661,6	869,0	702,6	802,2	951,4	923,7	789,3
	в % к предыдущему месяцу	127,2	41,7	83,7	85,8	87,4	80,8	114,2	118,6	97,1	85,4
Банковская сфера											
Привлеченные средства клиентов	млрд. рублей	146,3	205,2	64,4*	70,7	81,7	81,8	82,5	81,9	83,0	83,9
	в % к аналогичному периоду предыдущего года	172	140	44	27,4	115,5	101,2	109,6	109,8	106,0	103,5
Задолженность по предоставленным кредитам, в том числе	млрд. рублей	131,1	211,1	97,6	113,8	117,4	118,9	119,6	116,2	114,6	112,9
	в % к аналогичному периоду предыдущего года	160,2	161	74,5	38,4	103,1	106,1	107,3	103,8	103,6	100,4
юридических лиц и индивидуальных предпринимателей	млрд. рублей	27,4	42,6	44,5	47,7	42,5	43,6	45,2	42,6	42,1	40,2
	в % к аналогичному периоду предыдущего года	122,9	155,6	162,7	91,7	89,1	96,8	101,3	95,3	99,4	93,6
физических лиц	млрд. рублей	88,0	147,5	53	66,1	74,9	75,4	74,5	73,6	72,5	72,7
	в % к аналогичному периоду предыдущего года	164,4	167,6	60,3	28,4	113,3	112,4	111,3	109,4	106,3	104,6
Просроченная задолженность по кредитам, в том числе	млрд. рублей	5,7	5,0	2,2	2,8	5,0	5,9	6,1	6,3	7,0	7,3
	в % к аналогичному периоду предыдущего года	125,7	87,9	38,8	60,0	176,5	217,3	213,6	199,0	212,8	208,0
юридических лиц и индивидуальных предпринимателей	млрд. рублей	0,9	1,6	0,9	0,5	1,5	2,3	2,4	2,4	3,0	3,0

Показатели	Единица измерения	2010 год	2011 год	2012 год	2013 год	2014 год	2015 год				
							январь	февраль	март	апрель	май
	в % к аналогичному периоду предыдущего года	74,3	180,6	94,6	43,8	300,1	451,1	431,5	343,1	431,8	412,9
физических лиц	млрд. рублей	4,8	3,4	1,4	2,3	3,5	3,6	3,8	3,9	4,0	4,3
	в % к аналогичному периоду предыдущего года	144,6	70,3	28,2	65,2	149,9	162,9	162,7	158,0	153,9	154,2
Демографические показатели											
естественный прирост (+), убыль (-)	человек	-1261	-1000	-340	133	-136	-215	-322	-360	-471	
	на 1000 человек населения	-1,5	-1,2	-0,4	0,2	-0,2	-3,1	-2,4	-1,8	-1,8	
родившихся	человек	11479	11211	11740	11453	11094	843	1669	2649	3512	
	на 1000 человек населения	13,8	13,6	14,3	14,1	13,7	12,3	12,8	13,3	13,2	
умерших	человек	12740	12211	12080	11320	11230	1058	1991	3009	3983	
	на 1000 человек населения	15,3	14,8	14,7	13,9	13,9	15,4	15,2	15,1	15,0	
численность детей, умерших в возрасте до 1 года	человек	147	121	161	119	101	6	16	24	29	
	на 1000 родившихся	12,8	10,7	13,8	10,3	9,1	6,5	8,7	8,7	7,9	
Миграционный прирост (+), убыль(-)	человек	-3681	-6087	-4323	-5769	-1265	24	-175	-792	-1302	
	на 10 тыс. человек населения	-43,8	-73,5	-52,8	-70,6	-15,6	3,4	-13,4	-39,6	-48,9	
Прибыло	человек	4418	5962	8386	8470	12632	795	818	885	845	
Выбыло	человек	8099	12049	12709	14239	13897	771	1017	1502	1355	

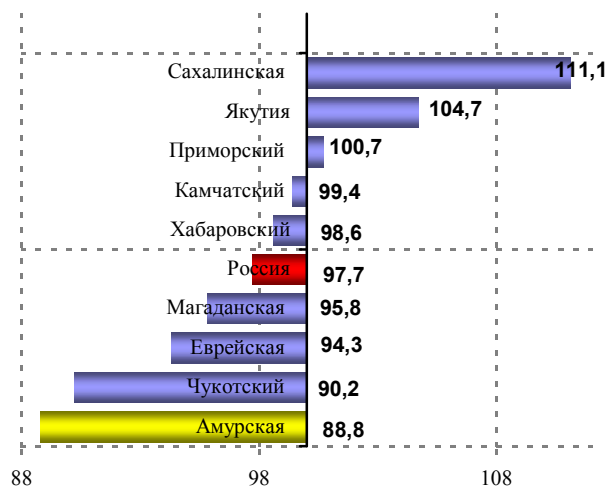
* с 1 января 2013 года показатель рассчитывается исходя из местоположения заемщика

ОСНОВНЫЕ ПОКАЗАТЕЛИ СОЦИАЛЬНО-ЭКОНОМИЧЕСКОГО РАЗВИТИЯ РЕГИОНОВ ДФО В ЯНВАРЕ-МАЕ 2015 ГОДА

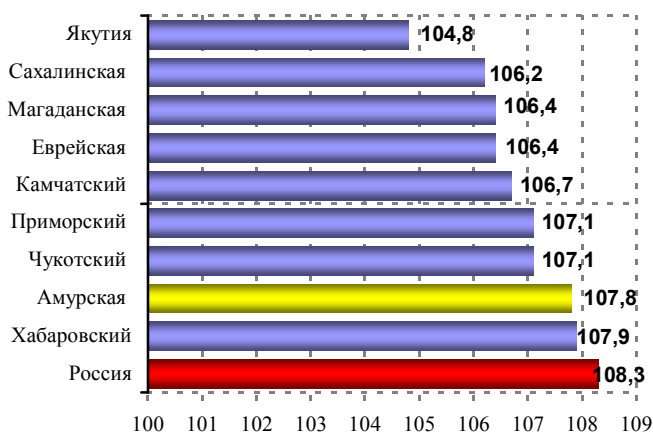
Темпы роста ВРП в 2013 году, в % к предыдущему году



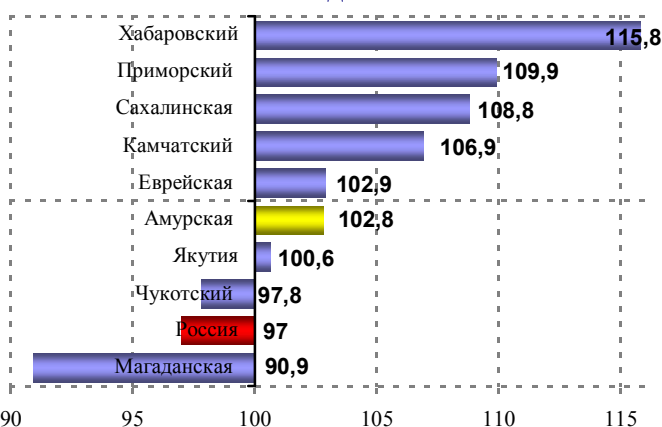
Индекс промышленного производства в январе-мае 2015 года, в % к январю-маю 2014 года



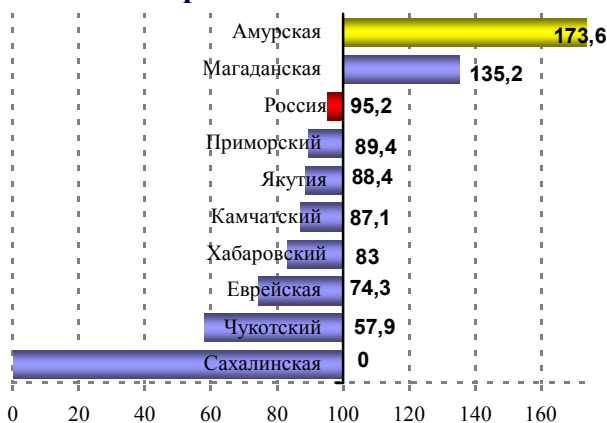
Индекс потребительских цен за май 2015 года, в % к декабрю 2014 года



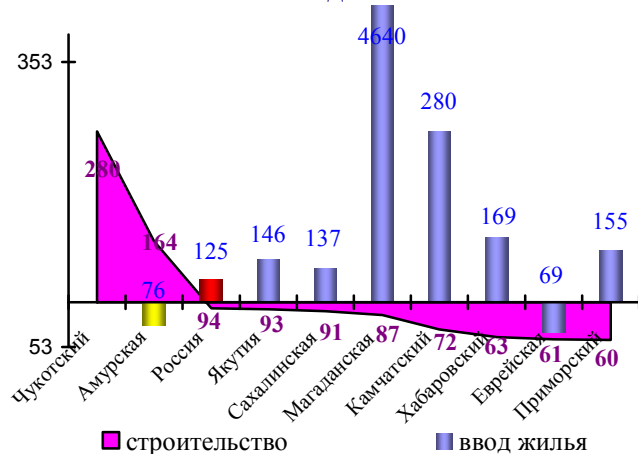
Реальные располагаемые денежные доходы в январе-мае 2015 года, в % к январю-маю 2014 года



Темп роста инвестиций в основной капитал в январе-мае 2015 года в % к январю-маю 2014 года



Темпы роста по строительству и вводу жилья в январе-мае 2015 года, в % к январю-маю 2014 года



ПРОИЗВОДСТВО ВАЖНЕЙШИХ ВИДОВ ПРОМЫШЛЕННОЙ ПРОДУКЦИИ

	Январь-май 2015г.	В % к январю- маю 2014г.
Электроэнергия, млн. кВт.ч	4763,2	68,5
Тепловая энергия, тыс. Гкал	4891,5	102,3
Уголь, тыс. тонн	...*	120,4
Краны мостовые электрические, штук	...*	-
Древесина необработанная, тыс. плотных куб. м	191,6	81,9
Бревна хвойных пород, тыс. плотных куб. м	133,7	71,6
Лесоматериалы продольно распиленные или расколотые, разделенные на слои или лущеные, толщиной более 6 мм; шпалы железнодорожные или трамвайные деревянные, непропитанные, тыс. куб. м	25,6	86,9
Конструкции и детали сборные железобетонные, тыс.м ³	19,9	59,0
Материалы строительные нерудные, тыс. куб. м	1411,4	75,7
Трикотажные изделия, тыс. штук	...*	110,8
Рыба и продукты рыбные переработанные и консервированные, тонн	303,2	102,6
Цельномолочная продукция (в пересчете на молоко), тонн	47966	94,1
Хлеб и хлебобулочные изделия, тонн	21385,4	100,5
Мясо и субпродукты пищевые убойных животных, тонн	84,3	99,6
Мясо и субпродукты пищевые домашней птицы, тонн	...*	92,0
Изделия колбасные, тонн	1957,9	88,1
Кондитерские изделия, тонн	6571	105,1
Изделия макаронные без начинки, не подвергнутые тепловой обработке или не приготовленные каким-либо другим способом, тонн	1130,3	105,6
Масло сливочное, тонн	361,9	68,2
Масла растительные нерафинированные, тонн	...*	125,8
Мука из зерновых культур, овощных и других растительных культур; смеси из них, тонн	...*	-
Водка, тыс. дкл	-	-
Напитки безалкогольные, тыс. дкл	942	113,8
Воды минеральные, тыс. полулитров	21861	87,7
Пиво, кроме отходов пивоварения, тыс. дкл	...*	123,5
Обувь, тыс. пар	...*	151,2
Мебель, тыс. рублей	92621	91,5

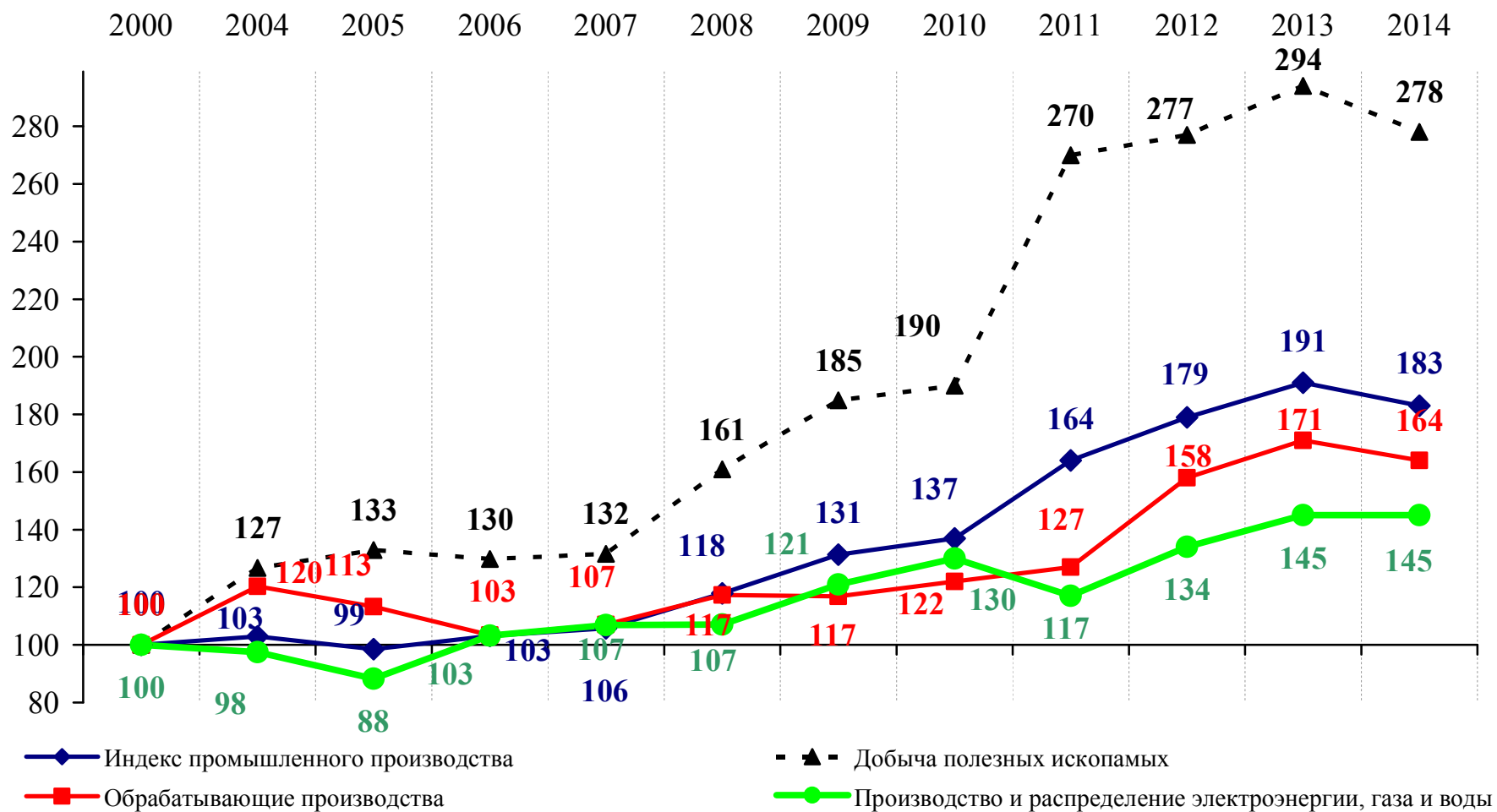
*данные конфиденциальные

ИНДЕКСЫ ПО ВИДАМ ДЕЯТЕЛЬНОСТИ, В % К 2000 ГОДУ В СОПОСТАВИМЫХ ЦЕНАХ



* индекс физического объема ВРП области в 2013-2014 годы – оценка

Индексы промышленного производства, в % к 2000 году в сопоставимых ценах



Динамика структуры ВРП Амурской области, в % к итогу

