



МИНИСТЕРСТВО ЭКОНОМИЧЕСКОГО РАЗВИТИЯ
АМУРСКОЙ ОБЛАСТИ



Мониторинг
социально-экономического развития
Амурской области
за январь-июль 2015 года

МИНЭКОНОМРАЗВИТИЯ АО

МАКРОЭКОНОМИЧЕСКИЕ ТЕНДЕНЦИИ ЗА ЯНВАРЬ-ИЮЛЬ 2015 ГОДА

ПРОМЫШЛЕННОЕ ПРОИЗВОДСТВО

6 СТР.

Начиная с ноября 2014 года и в течение января-июля 2015 года отмечалось снижение объемов промышленного производства. В январе-июле 2015 года индекс производства составил 90,4%. Отмечено снижение по «добыче полезных ископаемых» и «производству и распределению электроэнергии, газа и воды».

Индекс производства по *добыче полезных ископаемых* составил 89,9%, за счет уменьшения добычи золота – на 10,8%. Добыча руд драгоценных металлов в структуре отгруженной продукции добывающих производств занимает 95%.

Объем *производства и распределения электроэнергии, газа и воды*, который занимает 27% в объеме отгруженной продукции промышленного производства, снизился по сравнению с январем-июлем 2014 года, индекс производства составил 84,1%. Производство электроэнергии сократилось на 24,8% (6810,1 млн. кВт.ч), что связано с перераспределением выработки между электростанциями ОЭС «Востока» по причине малой водности водохранилищ гидроэлектростанций. Это повлекло сокращение межсистемного перетока в регионы России до 2160,7 млн. кВт.ч, или на 51,4%, экспорта электроэнергии в Китай до 1754,5 млн. кВт.ч, или на 12,6% к январю-июлю 2014 года. Тепловой энергии отпущено на 3,4% больше, чем за аналогичный период 2014 года – 5934,1 тыс. Гкал.

Увеличились объемы *обрабатывающих производств*, индекс производства составил 102,8%. В январе-июле 2015 года рост отмечен в следующих видах обрабатывающих производств: производстве пищевых продуктов, которое занимает 58,1% в структуре отгруженной продукции обрабатывающих производств (рост составил 120,9% к уровню января-июля 2014 года, увеличился выпуск растительного масла, крупы, сыра и сырных продуктов, квасных напитков, пива, макаронных и кондитерских изделий), металлургическом производстве и производстве готовых металлических изделий (рост - 104,1% к уровню января-июля 2014 года, за счет производства сборных строительных конструкций из стали ООО «Благовещенским ремонтно-механическим заводом»), производстве машин и оборудования (рост - в 2,0 раза к уровню января-июля 2014 года, за счет сборки зерноуборочных комбайнов АО ПО ШМЗ «Кранспецбурмаш» и оборудования специального назначения ОАО «Бурья-Кран» и ООО «Амурский металлист»).

Отмечается сокращение производства прочих неметаллических минеральных продуктов (сокращение производства кирпича строительного на ООО «Благовещенский завод строительных материалов»), производства резиновых и пластмассовых изделий, которые занимают порядка 7% в объеме отгруженных товаров обрабатывающих производств.

СЕЛЬСКОЕ ХОЗЯЙСТВО

6 СТР.

За январь-июль 2015 года производство продукции *сельского хозяйства* сократилось на 15,4% по сравнению с январем-июлем 2014 года и составило 5095,7 млн. рублей.

Уменьшилось поголовье крупного рогатого скота на 4,2%, из него коров - на 6,0%, овец и коз – на 9,4% в связи с медленным восстановлением поголовья скота в хозяйствах населения после наводнения. На хозяйства населения приходится более 50% поголовья скота в области. Поголовье птицы сократилось на 3,0% (сбой технологического процесса на ООО СПК «Амурптицепром», так как не была произведена замена родительского стада птицы в результате тяжелого финансового состояния предприятия). Увеличилось поголовье свиней на 0,8%.

Сократилось производство скота и птицы на убой на 18,4% (за счет уменьшения объемов производства всеми сельскохозпроизводителями), производство молока - на 4,9% (за счет хозяйств населения и крестьянских (фермерских) хозяйств, включая индивидуальных предпринимателей), яиц - на 19,0% (за счет уменьшения объемов производства ООО СПК «Амурптицепром»).

ИНВЕСТИЦИИ В ОСНОВНОЙ КАПИТАЛ

7 СТР.

В I полугодии 2015 года *инвестиции в основной капитал* (по полному кругу организаций) использованы в объеме 38,8 млрд. рублей, что в 1,6 раза выше уровня I полугодия 2014 года.

Наиболее привлекательными для инвестирования являлись «электроэнергетика» и «транспорт и связь».

В январе-июле 2015 года инвестиции в основной капитал (по крупным организациям) использованы в объеме 32,4 млрд. рублей, или 148,8% к январю-июлю 2014 года. Рост инвестиций обусловлен строительством космодрома «Восточный», Нижне-Бурейской ГЭС и Амурского газоперерабатывающего завода.

СТРОИТЕЛЬСТВО

7 СТР.

За январь-июль 2015 года объем работ, выполненных по *виду деятельности «строительство»*, составил 24,8 млрд. рублей, или 177,0% к уровню января-июля 2014 года (в январе-июле 2014 года - 112,8% к уровню января-июля 2013 года), за счет строительства крупных объектов (космодрома «Восточный» и Нижне-Бурейской ГЭС).

За январь-июль 2015 года на территории области введено в действие 645 квартир общей площадью 43,9 тыс. кв. метров, или 71,5% к уровню января-июля 2014 года. В январе-июле 2014 года по сравнению с январем-июлем 2013 года ввод жилья был ниже на 43,8%.

Индивидуальными застройщиками введено 51,7% жилья от общего объема, введенного в январе-июле 2015 года (год назад – 35,4%).

ТРАНСПОРТ

7 СТР.

Грузооборот за январь-июль 2015 года увеличился в 1,4 раза по сравнению с аналогичным периодом 2014 года. Увеличение связано со строительством крупных объектов федерального значения (Нижне-Бурейской ГЭС, космодрома «Восточный»).

Пассажиروоборот уменьшился на 7,4% за счет снижения перевозки пассажиров транспортом общего пользования.

ПОТРЕБИТЕЛЬСКИЙ РЫНОК

8 СТР.

Оборот розничной торговли области в январе-июле 2015 года сократился на 6,8% к уровню января-июля прошлого года и составил 78,0 млрд. рублей.

Оборот общественного питания области за январь-июль 2015 года сложился в объеме 3,0 млрд. рублей, что составило 94,9% к уровню января-июля 2014 года. *Объем платных услуг*, оказанных населению области через все каналы реализации, составил 25,2 млрд. рублей, или 98,3% в сопоставимой оценке к январю-июлю 2014 года. В структуре расходов населения на оплату услуг преобладающую долю занимали услуги связи, пассажирского транспорта, жилищно-коммунальные и бытовые услуги (74,3%).

ЦЕНЫ

8 СТР.

Индекс потребительских цен в июле 2015 года по сравнению с июлем 2014 года составил 116,4% (повысились цены на продовольственные товары на 20,1%, на непродовольственные товары - на 14,1%, на услуги - на 14,4%), за месяц индекс потребительских цен вырос - на 1,0% (цены на продовольственные товары снизились на 0,2%, выросли на непродовольственные товары - на 0,4% и на услуги - на 3,3%).

ФИНАНСОВАЯ ДЕЯТЕЛЬНОСТЬ ОРГАНИЗАЦИЙ

8 СТР.

За январь-июнь 2015 года *сальдированный финансовый результат* (прибыль минус убыток) организаций (без банков, страховых и бюджетных организаций) в действующих ценах составил 8,8 млрд. рублей прибыли, или в 2,4 раза больше уровня января-июня 2014 года (рост прибыли в добывающих организациях в связи с курсовой разницей в цене на золото). 166 организаций получили прибыль в размере 11,0 млрд. рублей, 85 организаций - убыток на сумму 2,2 млрд. рублей.

Доля убыточных организаций по области за январь-июнь 2015 года составила 33,9% и по сравнению с соответствующим периодом 2014 года уменьшилась на 2,0 процентных пункта.

КОНСОЛИДИРОВАННЫЙ БЮДЖЕТ

9 СТР.

Консолидированный бюджет области за январь-июль 2015 года исполнен с дефицитом 1010,2 млн. рублей. Объем собственных налоговых и неналоговых доходов увеличился на 9,8% к январю-июлю 2014 года. Самообеспеченность консолидированного бюджета региона в январе-июле 2015 года составила 80,0%.

РЫНОК ТРУДА

9 СТР.

Официальный статус *безработных* к концу июля 2015 года получили 13,3 тыс. человек (в июле 2014 года – 12,2 тыс. человек). Одной из причин напряженности ситуации на рынке труда области является тяжелое финансовое положение некоторых предприятий в связи с нестабильной ситуацией в финансово-экономической сфере.

Уровень официальной (регистрируемой) безработицы составил 3,2% экономически активного населения области (в июле 2014 года – 2,8%).

ДОХОДЫ НАСЕЛЕНИЯ

10 СТР.

Реальные располагаемые денежные доходы населения в январе-июле 2015 года составили 101,5% при увеличении потребительских цен на 9,2%.

Большую часть доходов население использовало на покупку товаров и оплату услуг 68,5%, на оплату обязательных платежей и взносов - 9,6%.

Среднемесячная номинальная начисленная заработная плата в январе-июне 2015 года сложилась в размере 30767,8 рубля, и уменьшилась по сравнению с январем-июнем 2014 года на 3,2%.

Самый высокий уровень заработной платы сложился в организациях, осуществляющих свою деятельность в сфере транспорта и связи – 42760,4 рубля (на 39,0% выше среднеобластного уровня); государственного управления и обеспечения военной безопасности; социального страхования – 41314,9 рубля (на 34,3%); финансов – 40978,0 рубля (на 33,2%); добычи полезных ископаемых – 39876,2 рубля (на 29,6%). Ниже среднеобластного значения отмечена заработная плата у работников, занятых оптовой и розничной торговлей; ремонтом автотранспортных средств, мотоциклов, бытовых изделий и предметов личного пользования – 13877,7 рубля (в 2,2 раза ниже среднеобластного уровня); в гостиницах и ресторанах – 15491,0 рубля (в 2,0 раза); рыболовством, рыбоводством – 16400,0 рубля (в 1,9 раза).

При этом разрыв между заработной платой работников социальной сферы и средней по области в июне 2015 года по сравнению с июнем 2014 года уменьшился в здравоохранении и предоставлении социальных услуг – на 34,8%, в сфере организации отдыха и развлечений, культуры и спорта - на 22,4%, увеличился - в образовании – на 25,3%.

ДЕМОГРАФИЯ

11 СТР.

Численность постоянного населения Амурской области на 1 июля 2015 года составила 808,0 тыс. человек и за январь-июнь 2015 года уменьшилась на 1,8 тыс. человек, или на 0,23%.

В январе-июне 2015 года в Амурской области отмечена естественная убыль населения, которая составила 1,3 промилле на 1000 населения (в январе-июне 2014 года - также 1,3 промилле на 1000 населения).

Естественный прирост населения в январе-июне 2015 года зафиксирован в городских округах г.Благовещенске и г.Тынде, Благовещенском и Ивановском муниципальных районах (в январе-июне 2014 года - в городских округах г.Благовещенске и г.Тынде и 8 муниципальных районах).

В области отмечена миграционная убыль населения 32,4 промилле на 10 тыс. населения (в январе-июне 2014 года миграционный прирост - 4,9 промилле на 10 тыс. населения). Изменение миграционной ситуации в области обусловлено увеличением числа выбывших в зарубежные страны на 1564 человека.

ОСНОВНЫЕ ПОКАЗАТЕЛИ СОЦИАЛЬНО-ЭКОНОМИЧЕСКОГО РАЗВИТИЯ ОБЛАСТИ В 2010-2014 ГОДАХ И В ЯНВАРЕ-ИЮЛЕ 2015 ГОДА

12 СТР.

ОСНОВНЫЕ ПОКАЗАТЕЛИ СОЦИАЛЬНО-ЭКОНОМИЧЕСКОГО РАЗВИТИЯ РЕГИОНОВ ДФО В ЯНВАРЕ-ИЮЛЕ 2015 ГОДА

17 СТР.

Рейтинг (занимаемое место) Амурской области среди регионов ДФО по:

ниже среднего по РФ



индексу промышленного производства – 8

индексу потребительских цен – 8

темпу роста ввода жилья – 8

темпу роста ВРП за 2013 год – 8

темпу роста инвестиций в основной капитал – 1

темпу роста объемов работ по строительству – 2

выше среднего по РФ



темпу роста реальных располагаемых денежных доходов – **6**

ПРОИЗВОДСТВО ВАЖНЕЙШИХ ВИДОВ ПРОМЫШЛЕННОЙ ПРОДУКЦИИ

18 СТР.

**ИНДЕКСЫ ПО ВИДАМ ДЕЯТЕЛЬНОСТИ,
В % К 2000 ГОДУ В СОПОСТАВИМЫХ ЦЕНАХ**

19 СТР.

Валовой региональный продукт увеличился на **48%**.

Промышленное производство увеличилось на **83%**, в том числе

добыча полезных ископаемых – в **2,8 раза**;

обрабатывающие производства – на **64%**;

производство и распределение электроэнергии, газа и воды – на **45%**.

Стоимость производства продукции сельского хозяйства увеличилась на **74%**.

Стоимость работ по «строительству» увеличилась в **2,7 раза**.

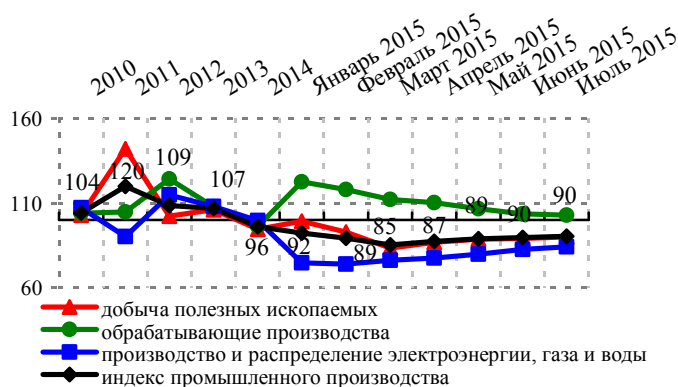
ПРОМЫШЛЕННОЕ ПРОИЗВОДСТВО

- В январе-июле 2015 года отмечалось снижение объемов промышленного производства, индекс производства составил 90,4%.
- Снизились объемы **добычи полезных ископаемых**, индекс производства – 89,9% (за счет уменьшения добычи золота – на 10,8%) и объемы **производства и распределения электроэнергии, газа и воды**, индекс производства – 84,1%.
- Производство **электроэнергии** в январе-июле 2015 года снизилось по сравнению с аналогичным периодом предыдущего года - на 24,8%, что связано с сокращением на 29,9% выработки электроэнергии гидроэлектростанциями. Это повлекло сокращение межсистемного перетока в регионы России до 2160,7 млн. кВт.ч, или на 51,4%, экспорта электроэнергии в Китай до 1754,5 млн. кВт.ч, или на 12,6% к январю-июлю 2014 года. **Тепловой энергии** отпущено на 3,4% больше, чем за аналогичный период 2014 года – 5934,1 тыс. Гкал.
- Объемы **обрабатывающих производств** возросли к январю-июлю 2014 года, индекс производства – 102,8% (за счет роста производства пищевых продуктов, удельный вес которого составляет 58,1% в объеме отгруженной продукции обрабатывающих производств).
- Индекс производства **пищевых продуктов** вырос на 20,9% к уровню прошлого года. Увеличился выпуск растительного масла, крупы, сыра и сырных продуктов, квасных напитков, пива, макаронных и кондитерских изделий.
- **Объем отгруженной продукции предприятий**, занимающихся промышленным производством, составил 67,5 млрд. рублей, что на 16,2% выше (в действующих ценах) января-июля 2014 года.

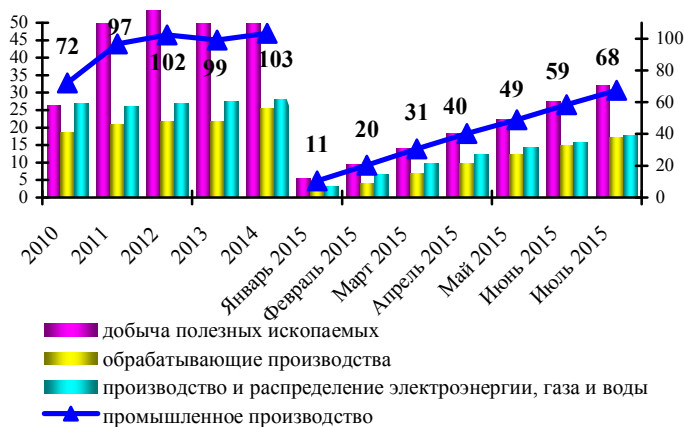
СЕЛЬСКОЕ ХОЗЯЙСТВО

- За январь-июль 2015 года производство продукции **сельского хозяйства** сократилось на 15,4% по сравнению с январем-июлем 2014 года и составило 5095,7 млн. рублей.
- В области завершается уборка ранних зерновых культур. По данным министерства сельского хозяйства Амурской области, на 24.08.2014 зерновые обмолочены на площади 126,1 тыс. га, (83,1%), намолот составил 245,0 тыс. тонн, что на 25% меньше, чем к этому времени в предыдущем году. На формирование урожая отрицательно сказались повышенная температура воздуха и отсутствие осадков в период вегетации.
- На 1 августа 2015 года сократилось по сравнению с соответствующим периодом прошлого года **поголовье крупного рогатого скота** на 4,2%, **коров** – на 6,0%, **овец и коз** – на 9,4%, **птицы** - на 3,0%. **Поголовье свиней** возросло на 0,8%.
- Производство **скота и птицы на убой** в живом весе сократилось по сравнению с январем-июлем 2014 года на 18,4%, **молока** – на 4,9%, **яиц** - на 19,0%.

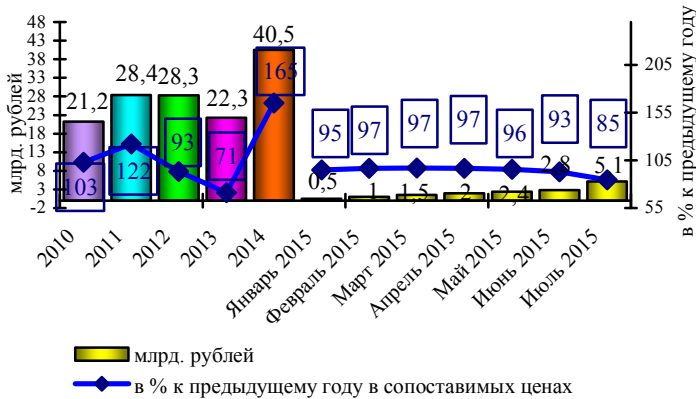
Динамика индексов промышленного производства по видам экономической деятельности, в % к соответствующему периоду предыдущего года



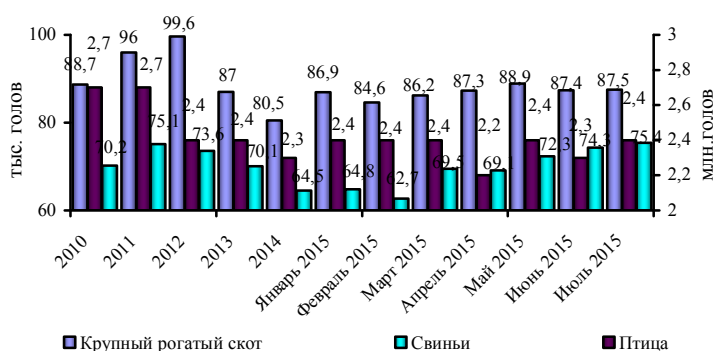
Динамика объема отгруженной продукции промышленного производства по видам экономической деятельности, млрд. рублей



Динамика валовой продукции сельского хозяйства



Поголовье скота и птицы на конец периода



ИНВЕСТИЦИИ В ОСНОВНОЙ КАПИТАЛ

- В I полугодии 2015 года **инвестиции в основной капитал** (по полному кругу организаций) использованы в объеме 38,8 млрд. рублей, что в 1,6 раза выше уровня I полугодия 2014 года.
- Наиболее привлекательными для инвестирования являлись «электроэнергетика» и «транспорт и связь».
- В январе-июле 2015 года **инвестиции в основной капитал** (по крупным организациям) использованы в объеме 32,4 млрд. рублей, или 148,8% к январю-июлю 2014 года. Рост инвестиций обусловлен строительством космодрома «Восточный», Нижне-Бурейской ГЭС и Амурского газоперерабатывающего завода.

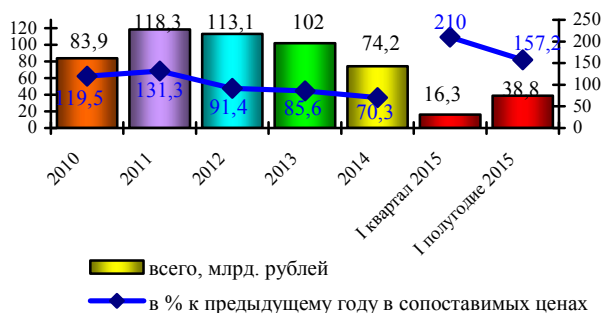
СТРОИТЕЛЬСТВО

- Объем работ, выполненных по виду деятельности «**строительство**», за январь-июль 2015 года составил 24,8 млрд. рублей, или 177,0% к уровню января-июля 2014 года, за счет строительства крупных объектов (космодрома «Восточный» и Нижне-Бурейской ГЭС).
- За январь-июль 2015 года введено 43,9 тыс. кв. м **жилья**, что на 28,5% меньше, чем в январе-июле 2014 года (61,3 тыс. кв. м). План ввода жилья в 2015 году – 290 тыс. кв. метров.
- **Индивидуальными** застройщиками введено 51,7% жилья от общего объема, введенного в январе-июле 2015 года (год назад – 35,4%).

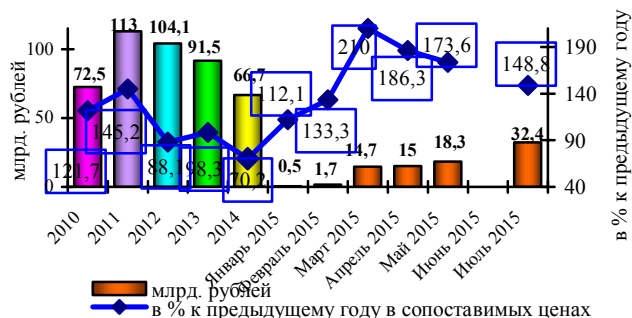
ТРАНСПОРТ

- За январь-июль 2015 года **перевезено грузов** автотранспортом на 7,5% больше аналогичного периода 2014 года. **Грузооборот** увеличился в 1,4 раза по сравнению с январем-июлем 2014 года.
- Перевозки **пассажиров** уменьшились на 7,0% (снижение перевозки пассажиров по открытым в установленном порядке автобусным маршрутам общего пользования). **Пассажирооборот** снизился на 7,4% (сокращение перевозки пассажиров транспортом общего пользования).

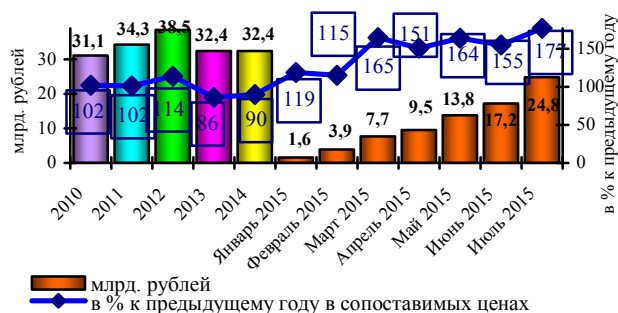
Динамика инвестиций в основной капитал по полному кругу предприятий



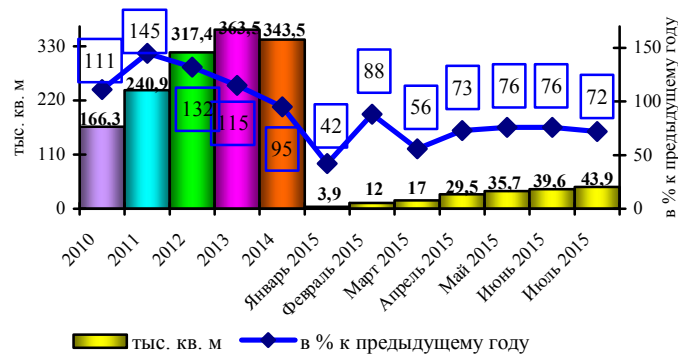
Динамика инвестиций в основной капитал по крупным предприятиям



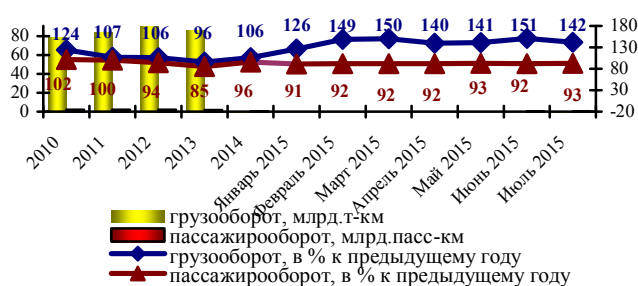
Динамика объема работ по виду деятельности «строительство»



Динамика ввода жилья



Динамика грузооборота и пассажирооборота



ПОТРЕБИТЕЛЬСКИЙ РЫНОК

- Оборот **розничной торговли** в январе-июле 2015 года сократился на 6,8% к уровню января-июля прошлого года, объем **платных услуг**, оказанных населению области - на 1,7%, оборот **общественного питания** - на 5,1%.
- В структуре **оборота розничной торговли** удельный вес пищевых продуктов, включая напитки, и табачных изделий составил 51,9%, непродовольственных товаров – 48,1% (в январе-июле 2014 года – соответственно 49,1% и 50,9%).

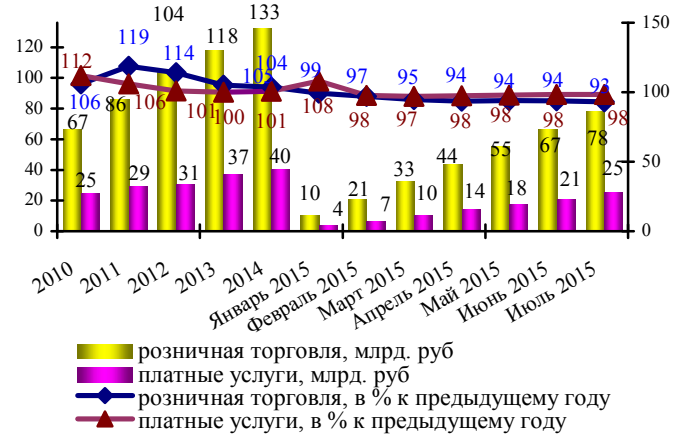
ЦЕНЫ

- В июле 2015 года по сравнению с декабрем 2014 года **индекс потребительских цен** составил 109,2% (увеличение темпа роста индекса потребительских цен по сравнению с прошлым годом: июль 2014 года к декабрю 2013 года – на 5,4 процентных пункта). **Продовольственные товары** по сравнению с декабрем 2014 года подорожали в цене на 11,3%, **непродовольственные** – на 8,8%, цены на **услуги** увеличились на 7,0%.

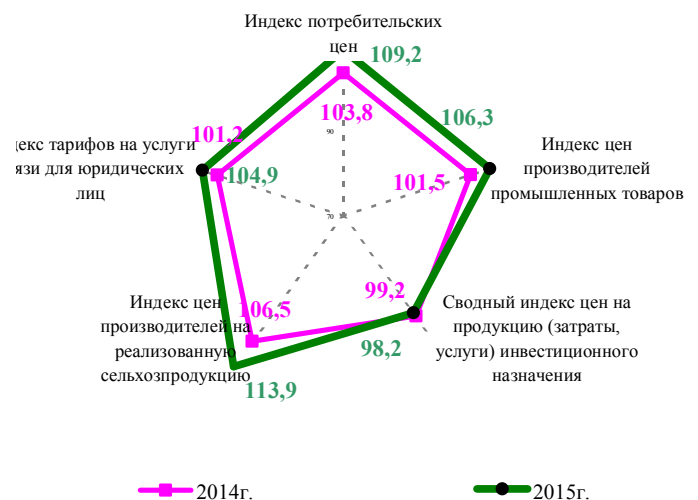
ФИНАНСОВАЯ ДЕЯТЕЛЬНОСТЬ ОРГАНИЗАЦИЙ

- **Сальдированный финансовый результат** за январь-июнь 2015 года составил 8788,6 млн. рублей прибыли, или в 2,4 раза больше уровня января-июня 2014 года (рост прибыли в добывающих организациях в связи с курсовой разницей в цене на золото).
- 166 организаций (больше января-июня 2014 года на 1%) получили прибыль в размере 10978,0 млн. рублей (больше в 1,8 раза), 85 организаций (меньше на 12%) - убыток на сумму 2189,4 млн. рублей (меньше на 28%).
- Наибольший вклад в объем **прибыли** области внесли организации, занимающиеся добычей полезных ископаемых – 7065,9 млн. рублей, или 64,4% всей прибыли, сельским хозяйством, охотой и лесным хозяйством – 1580,2 млн. рублей, или 14,4%, строительством – 1078,9 млн. рублей, или 9,8%.
- Наибольшие **убытки** допущены по добыче полезных ископаемых – 921,5 млн. рублей, в строительстве – 513,4 млн. рублей, в производстве и распределении электроэнергии, газа и воды – 468,9 млн. рублей.
- Доля убыточных крупных и средних организаций области за январь-июнь 2015 года составила 33,9% и по сравнению с январем-июнем 2014 года уменьшилась на 2,0 процентных пункта.

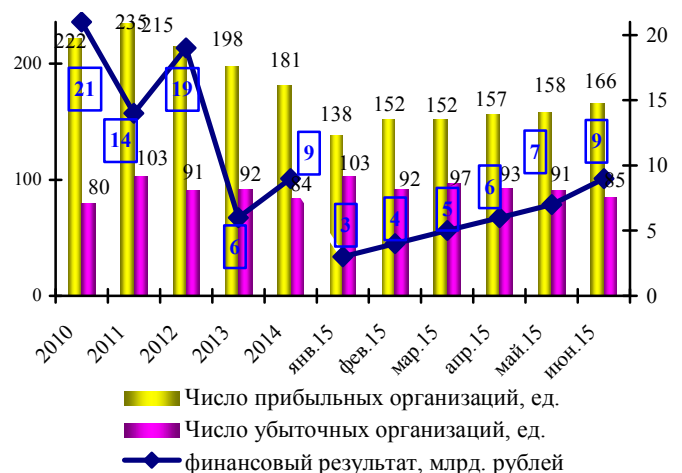
Динамика оборота розничной торговли и платных услуг



Индексы цен и тарифов в июле 2014 и 2015 годов, в % к декабрю предыдущего года



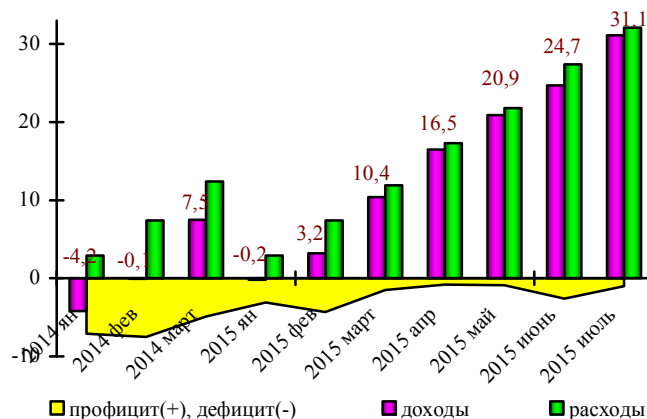
Сальдированный финансовый результат предприятий (млрд. рублей)



КОНСОЛИДИРОВАННЫЙ БЮДЖЕТ

- **Консолидированный бюджет** области за январь-июль 2015 года исполнен с **дефицитом** 1010,2 млн. рублей. **Доходы** составили 31121,5 млн. рублей (рост к уровню января-июля предыдущего года – на 6,1%), **расходы** – 32131,7 млн. рублей (снижение – на 11,7%).
- Наибольшая доля расходов приходится на образование – 8048,0 млн. рублей (25,0%), социальную политику – 6392,7 млн. рублей (19,9%), национальную экономику – 5209,5 млн. рублей (16,2%), здравоохранение – 4376,8 млн. рублей (13,6%).
- За январь-июль 2015 года поступило **налоговых и неналоговых доходов** в бюджетную систему 24034,8 млн. рублей, что больше на 9,8% января-июля 2014 года.
- Основную часть налоговых платежей и других доходов в бюджетную систему за январь-июль 2015 года обеспечили поступления налога на доходы физических лиц – 34,0%, налога на прибыль организаций – 23,2% и налога на имущество организаций – 18,0%.
- **Самообеспеченность** консолидированного бюджета региона в январе-июле 2015 года увеличилась по сравнению с аналогичным периодом 2014 года на 16,3 процентных пункта и составила 80,0%. Объем дотаций из федерального бюджета составил 2200,6 млн. рублей.

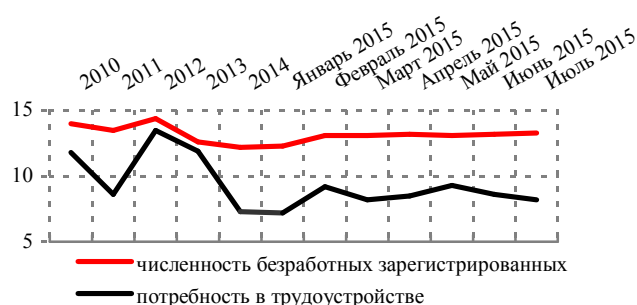
Динамика доходов, расходов и профицита (+)/дефицита (-) консолидированного областного бюджета, в млрд. рублей (нарастающим итогом по году)



РЫНОК ТРУДА

- **Численность экономически активного населения** в июле 2015 года составила 414,2 тыс. человек, из них 391,1 тыс. человек, или 94,4% **заняты в экономике** и 23,1 тыс. человек, или 5,6% - **безработные (по МОТ)**.
- **Официальный статус безработных** к концу июля 2015 года получили 13,3 тыс. человек (в июле 2014 года – 12,2 тыс. человек). **Уровень официальной (регистраруемой) безработицы** составил 3,2% экономически активного населения области (в июле 2014 года – 2,8%).
- **Общая потребность** в работниках, заявленная работодателями, на конец июля 2015 года насчитывала 8,2 тыс. мест.
- **Нагрузка незанятого населения**, зарегистрированного в органах государственной службы занятости, на одну заявленную вакансию насчитывала 1,8 человека (в июле 2014 года – 1,4 человека).

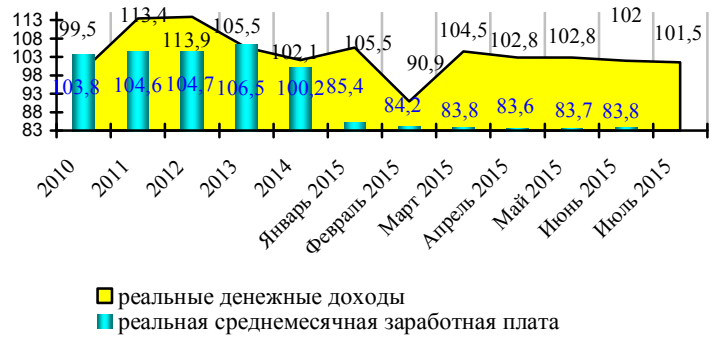
Динамика показателей рынка труда, тыс. человек



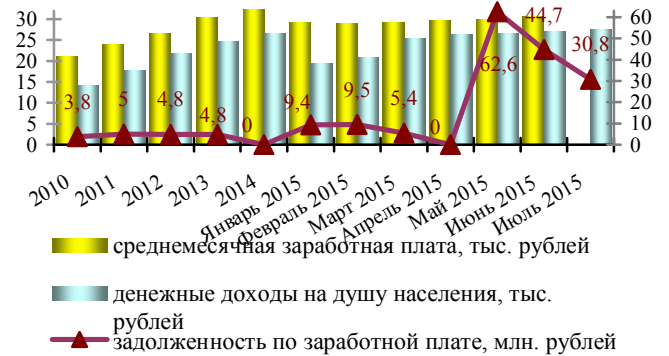
ДОХОДЫ НАСЕЛЕНИЯ

- **Реальные располагаемые денежные доходы населения**, скорректированные на индекс потребительских цен, в январе-июле 2015 года составили 101,5%.
- **Среднемесячная номинальная начисленная заработная плата** в январе-июне 2015 года сложилась в размере 30767,8 рубля, и уменьшилась по сравнению с январем-июнем 2014 года на 3,2%. Наибольшая заработная плата наблюдалась в сфере транспорта и связи (42,8 тыс. рублей), наименьшая – в оптовой и розничной торговле; ремонте автотранспортных средств, мотоциклов, бытовых изделий и предметов личного пользования (13,9 тыс. рублей).
- В июне 2015 года меньше среднеобластной наблюдалась **заработная плата в здравоохранении и предоставлении социальных услуг** – на 3,9 тыс. рублей, или на 11,6%, в сфере **организации отдыха и развлечений, культуры и спорта** – на 7,2 тыс. рублей, или на 21,5%, выше среднеобластной - в **образовании** – на 4,1 тыс. рублей, или на 12,1%.
- Разрыв между заработной платой работников социальной сферы и средней по области в июне 2015 года по сравнению с июнем 2014 года уменьшился в здравоохранении и предоставлении социальных услуг – на 34,8%, в сфере организации отдыха и развлечений, культуры и спорта - на 22,4%, увеличился - в образовании – на 25,3%.
- **ПРИМЕЧАНИЕ: минимальный размер оплаты труда по РФ на 01.01.2015 составляет 5965 рублей, по Амурской области на 01.01.2015 - 5995 рублей.**
- **Величина прожиточного минимума** по России в I квартале 2015 года составила 9662 рубля, по Амурской области в I квартале 2015 года - 9800 рублей.
- **Просроченная задолженность по заработной плате** на 1 августа 2015 года по данным Амурстата насчитывала 30,8 млн. рублей. Большая часть просроченной задолженности по заработной плате (89,6%, или 27,6 млн. рублей) образовалась из-за отсутствия собственных средств в строительных организациях и на транспортных предприятиях Амурской области и (10,4%, или 3,2 млн. рублей) из-за недофинансирования строительных организаций из федерального бюджета.
- По данным управления занятости населения области около 76% всей просроченной задолженности по заработной плате приходится на ОАО «Бурягэсстрой».

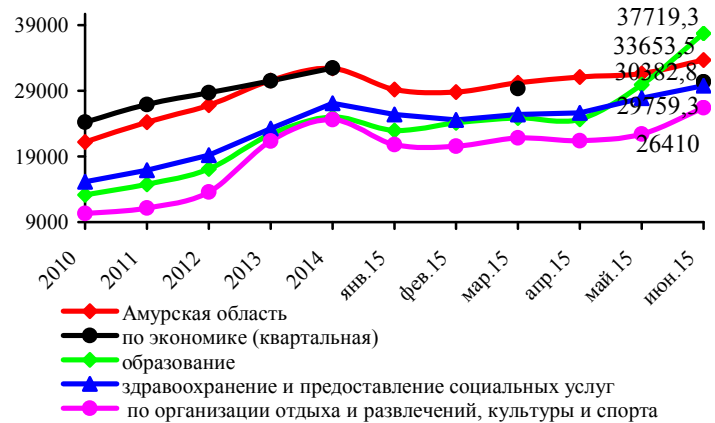
Динамика индексов реальных денежных доходов населения, в % к соответствующему периоду предыдущего года



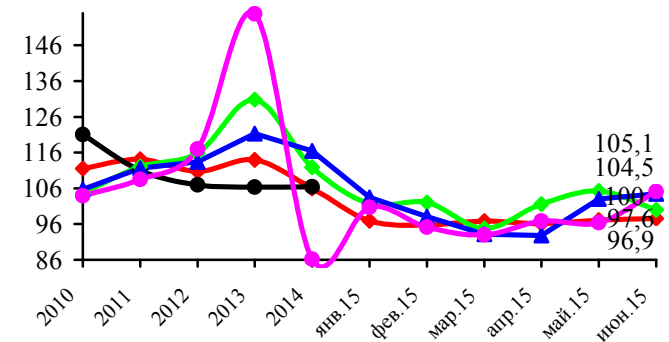
Динамика основных показателей уровня жизни населения



Динамика среднемесячной номинальной начисленной заработной платы (за месяц), рублей



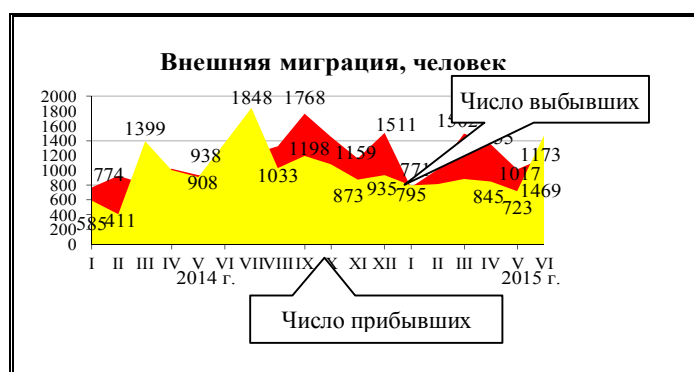
Темп роста среднемесячной заработной платы, в % к соответствующему месяцу предыдущего года



ДЕМОГРАФИЯ

- **Численность постоянного населения** Амурской области на 1 июля 2015 года составила 808,0 тыс. человек и за январь-июнь 2015 года уменьшилась на 1,8 тыс. человек, или на 0,23%, за соответствующий период предыдущего года сокращение составило 0,3 тыс. человек, или 0,04%.
- Общее снижение численности населения на 29% обусловлено естественной убылью населения и на 71% - миграционным оттоком из области (в январе-июне 2014 года снижение численности населения произошло за счет естественной убыли).
- **Коэффициент рождаемости** в январе-июне 2015 года составил 13,2‰ (в январе-июне 2014 года – 13,4‰), **коэффициент смертности** – 14,5‰ (14,7‰).
- Превышение числа умерших над числом родившихся в целом по области составило 10,0% (в январе-июне 2014 года число умерших превышало число родившихся на 9,9%).
- Сокращение числа умерших обусловлено уменьшением числа случаев смерти от болезней органов дыхания (на 31,5%) и болезней системы кровообращения (на 22,7%).
- **Миграционная убыль** населения области составила 1300 человек против 198 человек миграционного прироста в I полугодии 2014 года, что произошло в результате увеличения числа выбывших в зарубежные страны на 1564 человека.

Динамика естественного движения населения, на 1000 человек населения



**ОСНОВНЫЕ ПОКАЗАТЕЛИ СОЦИАЛЬНО-ЭКОНОМИЧЕСКОГО РАЗВИТИЯ
АМУРСКОЙ ОБЛАСТИ В 2010-2014 ГОДАХ И В ЯНВАРЕ-ИЮЛЕ 2015 ГОДА**

Показатели	Единица измерения	2010 год	2011 год	2012 год	2013 год	2014 год	2015 год						
							январь	февраль	март	апрель	май	июнь	июль
Индекс промышленного производства	в % к аналогичному периоду предыдущего года	104,3	120,0	108,6	106,9	96,1	92,2	89,2	85,2	87,4	88,8	89,6	90,4
Индекс производства по видам экономической деятельности:													
Добыча полезных ископаемых - С	в % к аналогичному периоду предыдущего года	102,8	142,2	102,4	106,2	94,6	99,3	92,8	83,3	86,7	88,6	89,0	89,9
Добыча топливно-энергетических ресурсов	в % к аналогичному периоду предыдущего года	97,0	107,5	102,5	92,9	105,2	140,0	142,6	129,9	125,2	120,2	115,6	107,7
Добыча полезных ископаемых, кроме топливно-энергетических	в % к аналогичному периоду предыдущего года	103,1	143,8	102,4	106,6	94,3	97,5	90,9	81,7	85,4	87,5	88,2	89,4
Обрабатывающие производства - D	в % к аналогичному периоду предыдущего года	104,1	104,7	124,3	107,9	96,2	122,7	118,1	112,2	110,2	106,6	103,7	102,8
Производство пищевых продуктов, включая напитки, и табак	в % к аналогичному периоду предыдущего года	107,8	99,2	107,2	87,0	103,2	123,0	125,8	128,2	125,7	124,7	116,5	120,9
Обработка древесины и производство изделий из дерева	в % к аналогичному периоду предыдущего года	85,7	126,3	96,8	77,7	79,1	102,1	95,3	87,6	85,7	88,9	89,6	90,8
Производство прочих неметаллических минеральных продуктов	в % к аналогичному периоду предыдущего года	87,3	130,8	126,1	106,1	102,8	95,8	91,8	85,8	80,2	72,7	66,9	68,9
Металлургическое производство и производство готовых металлических изделий	в % к аналогичному периоду предыдущего года	101,8	290,8	148,4	180,2	106,3	141,0	124,5	113,0	107,5	103,3	108,4	104,1
Производство машин и оборудования	в % к аналогичному периоду предыдущего года	1525,5	129,9	66,4	61,2	96,6	-	-	210,0	650,0	800,0	350,0	198,0
Производство транспортных средств и оборудования	в % к аналогичному периоду предыдущего года	71,4	20,0	561,2	111,6	54,1	15,5	119,9	108,2	107,5	108,4	102,4	99,9
Производство и распределение электроэнергии, газа и воды - E	в % к аналогичному периоду предыдущего года	107,3	90,1	114,9	108,0	99,6	74,7	73,8	76,2	77,4	79,7	82,6	84,1
Производство, передача и распределение электроэнергии	в % к аналогичному периоду предыдущего года	109,5	94,0	114,7	111,0	95,8	65,8	64,2	67,1	68,6	72,0	75,9	77,9
Производство, передача и распределение пара и горячей воды	в % к аналогичному периоду предыдущего года	101,5	79,4	115,6	98,3	113,4	102,3	101,7	102,0	102,8	103,1	103,6	104,2
Объем отгруженных товаров собственного производства, выполненных работ и услуг собственными силами по видам экономической деятельности:	млн. рублей (в действующих ценах)	72102,3	96691,2	102412,7	99246,4	103404,9	10539,5	20289,0	30696,4	40155,1	48935,1	58534,1	67497,5
Добыча полезных ископаемых - С	млн. рублей (в действующих ценах)	26599,1	49973,4	53473,5	49747,0	49665,4	5578,3	9498,9	14019,4	18261,2	22311,7	27615,0	32198,3

Показатели	Единица измерения	2010 год	2011 год	2012 год	2013 год	2014 год	2015 год						
							январь	февраль	март	апрель	май	июнь	июль
	в % к аналогичному периоду предыдущего года	109,7	189,9	107,0	93,0	105,7	168,2	143,7	131,8	123,7	123,1	121,3	119,4
Обрабатывающие производства - D	млн. рублей (в действующих ценах)	18567,9	20829,1	22024,6	21952,3	25527,7	1727,4	4084,7	6991,0	9708,6	12394,9	14970,4	17388,9
	в % к аналогичному периоду предыдущего года	115,8	119,2	105,7	99,7	108,4	106,3	132,5	148,3	147,2	128,9	125,7	125,9
Производство и распределение электроэнергии, газа и воды - E	млн. рублей (в действующих ценах)	26935,3	25888,7	26914,6	27547,1	28211,8	3233,8	6705,4	9686,0	12185,3	14228,5	15948,7	17910,3
	в % к аналогичному периоду предыдущего года	121,3	98,0	104,0	102,4	114,7	101,2	106,9	105,1	103,9	103,6	102,4	103,5
Объем производства продукции сельского хозяйства	млн. рублей (в действующих ценах)	21229,7	28415,1	28267,7	22260,1	40481,8	480,7	1013,0	1526,8	1969,8	2449,1	2812,9	5095,7
	в % к аналогичному периоду предыдущего года	103,0	122,1	93,3	71,1	165,2	95,0	96,5	97,0	96,5	95,7	92,8	84,6
Объем работ, выполненных по виду деятельности "строительство"	млн. рублей	31135,2	34335,8	38492,5	32427,7	32356,2	1592,1	3928,3	7702,8	9488,6	13839,4	17200,2	24816,2
	в % к аналогичному периоду предыдущего года	102,1	101,5	113,5	85,8	89,6	119,0	114,8	164,5	150,5	164,3	155,2	177,0
Строительство жилых домов	тыс. кв. метров общей площади	166,3	240,9	317,4	363,5	343,5	3,9	12,0	17,0	29,5	35,7	39,6	43,9
	в % к аналогичному периоду предыдущего года	111,2	144,8	131,8	114,5	94,5	42,3	88,2	55,6	73,3	76,3	76,0	71,5
Оборот розничной торговли	млн. рублей	66934,6	86004,3	104207,1	118288,3	132756,4	10440,4	20674,1	32578,4	43663,9	55284,6	66622,4	78038,2
	в % к аналогичному периоду предыдущего года	106	118,7	114,3	105,4	103,7	99,3	97,0	94,6	93,6	94,0	93,8	93,2
Объем платных услуг населению	млн. рублей	24749,6	29038,6	30812,5	36852,1	38510,7	3487,5	6663,1	10265,7	13990,3	17629,0	21291,9	25172,1
	в % к аналогичному периоду предыдущего года	111,7	106,2	100,5	100,1	98,7	108,0	97,8	97,0	97,5	98,0	98,3	98,3
Внешняя торговля (оборот) в том числе:	млн. долл. США	464,7	801,7	1174,8	948,2	884,5			148,8				
	в % к аналогичному периоду предыдущего года	123,8	172,5	146,5	80,7	93,4			75,2				
Экспорт	млн. долл. США	159,3	234,8	407,6	446,3	383,4			91,3				
	в % к аналогичному периоду предыдущего года	92,8	147,4	173,6	109,5	86,0			102,0				
Импорт	млн. долл. США	305,4	566,9	767,2	501,9	501,1			57,5				
	в % к аналогичному периоду предыдущего года	149,8	185,6	135,3	65,4	100,1			53,0				
Инвестиции в основной капитал по полному кругу	млн. рублей	83892,1	118296,5	113083,9	102003,5	74169,5			16273,1			38809,7	

Показатели	Единица измерения	2010 год	2011 год	2012 год	2013 год	2014 год	2015 год						
							январь	февраль	март	апрель	май	июнь	июль
							в % к аналогичному периоду предыдущего года						
Инвестиции в основной капитал по крупным предприятиям	млн. рублей	72452,5	113020,2	104093,8	91503,3	66702,4	526,3	1690,4	14660,4	15047,6	18330,0	27807,8	32438,1
	в % к аналогичному периоду предыдущего года	121,7	145,2	88,1	98,3	70,2	112,1	133,3	210,0	186,3	173,6	145,0	148,8
Индекс потребительских цен (товары и услуги)	в % к декабрю предыдущего года	109,4	107,6	107,2	107,7	110,5	103,1	105,4	107,0	107,6	107,8	108,2	109,2
	в % к предыдущему месяцу	-	-	-	-	-	103,1	102,2	101,5	100,5	100,2	100,4	101,0
Цены и тарифы на платные услуги населению	в % к декабрю предыдущего года	111,6	110,2	107,4	108,1	110,2	101,6	101,9	102,4	102,8	102,9	103,6	107,0
	в % к предыдущему месяцу	-	-	-	-	-	101,6	100,3	100,5	100,4	100,1	100,7	103,3
Финансы предприятий и организаций													
Финансовые результаты деятельности крупных и средних организаций (сальдо прибылей и убытков)	млн. рублей	20725,3	14471,6	19107,9	5989,8	8600,1	2600,5	4322,8	5396,6	6170,6	6838,1	8788,6	
	в % к аналогичному периоду предыдущего года	97,1	62,2	127,7	32,8	137,1	в 54 раза	300,0	300,0	240,0	220,0	240,0	
Число прибыльных организаций	в % к общему количеству	73,7	72,7	69,2	66,9	68,3	57,3	62,3	61,0	62,8	63,5	66,1	
Число убыточных организаций	в % к общему количеству	26,3	27,3	30,8	33,1	31,7	42,7	37,7	39,0	37,2	36,5	33,9	
Социальная сфера													
Динамика реальных располагаемых денежных доходов населения	в % к аналогичному периоду предыдущего года	99,5	113,4	113,0	103,7	100,0	105,5	90,9	104,5	102,8	102,8	102,0	101,5
	в % к предыдущему месяцу	-	-	-	-	-	48,8	112,3	91,5	101,1	93,4	95,9	98,6
Денежные доходы в расчете на душу населения	рублей (период)	14334,6	17789,7	21800,3	24671,1	26698,8	19366,0	20980,8	25595,1	26376,0	26803,6	27201,6	27595,9
	в % к аналогичному периоду предыдущего года	108,6	124,1	122,5	113,2	108,2	113,7	101,1	114,6	113,5	113,8	113,6	113,7
	в % к предыдущему месяцу	-	-	-	-	-	48,7	117,2	93,3	102,2	94,8	97,3	101,3
Потребительские расходы в расчете на душу населения	рублей (период)	9598,8	12173,9	14364,7	16624,3	18857,8	17838,4	17496,6	18321,2	18478,7	18703,0	18789,6	18900,6
	в % к аналогичному периоду предыдущего года	116,2	126,8	118,0	115,7	113,4	114,4	110,5	109,8	109,0	109,6	109,4	108,9
	в % к предыдущему месяцу	-	-	-	-	-	68,5	99,5	110,3	96,9	105,0	97,6	101,8
Среднемесячная номинальная начисленная заработная плата (за период)	рублей	21207,5	24202,1	26789,0	30541,7	32389,3	29189,8	28982,4	29405,5	29825,9	30193,9	30767,8	
	в % к аналогичному периоду предыдущего года	111,5	114,1	110,7	114,0	106,1	96,9	96,4	96,5	96,4	96,6	96,8	
Просроченная задолженность по заработной плате (на конец месяца)	млн. рублей	3,8	5,0	4,8	4,8	-	9,4	9,5	5,4	-	62,6	44,7	30,8
Стоимость минимального набора продуктов питания (на конец месяца)	рублей	2864,8	3096,7	3230,6	3676,9	3869,4	4149,3	4412,5	4514,7	4486,8	4485,8	4509,5	4578,9
	в % к предыдущему месяцу	-	-	-	-	-	106,2	106,3	102,3	99,4	100,0	100,5	101,5

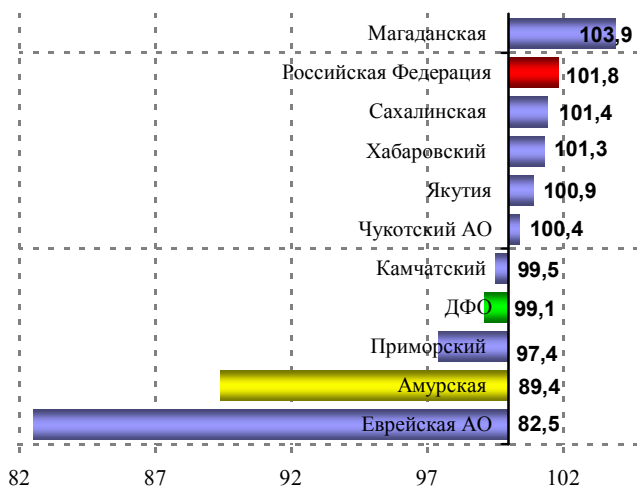
Показатели	Единица измерения	2010 год	2011 год	2012 год	2013 год	2014 год	2015 год						
							январь	февраль	март	апрель	май	июнь	июль
							в % к декабрю предыдущего года						
Величина прожиточного минимума на душу населения	рублей	7067,0	7913,0	8217,0	9003,0	9456,0			9800				
	в % к аналогичному периоду предыду- щего года	111,5	112,0	103,8	109,6	105,0			103,9				
Численность официально зарегистрированных в службе занятости безработных на конец периода	тыс. человек	14,0	13,5	14,4	12,6	12,2	12,3	13,1	13,1	13,2	13,1	13,2	13,3
Уровень зарегистрированной безработицы	в % к численности экономически активного населе- ния	3,3	3,0	3,4	3,0	2,9	3,0	3,2	3,2	3,2	3,2	3,2	3,2
Консолидированный бюджет													
Доходы, в том числе:	млн. рублей	45414,9	50527,7	51997,9	75717,2	53778,3	-228,4	3156,1	10416,9	16519,0	20889,6	24731,2	31121,5
	в % к аналогичному периоду предыду- щего года	112,9	111,3	102,9	145,6	71,0	-	-	138,5	114,7	105,4	104,2	106,1
налоговые и неналоговые	млн. рублей	27635,7	31134,8	34599,3	35653,4	36845,2	1907,9	4310,2	8261,9	13573,9	16878,0	19533,1	24034,8
	в % к аналогичному периоду предыду- щего года	118,1	112,7	111,1	103,0	103,3	101,1	102,2	101,4	108,7	111,0	111,2	109,8
безвозмездные поступления	млн. рублей	17779,2	19392,9	17398,6	40063,8	16933,1	-2136,3	-1154,2	2155,0	2945,1	4011,6	5198,1	7086,7
	в % к аналогичному периоду предыду- щего года	105,7	109,1	89,7	230,3	42,3	-	-	-	154,0	87,0	84,1	95,3
Расходы	млн. рублей	45762,3	54375,5	58567,7	78530,4	65427,2	2909,4	7427,6	11933,3	17305,6	21833,1	27356,4	32131,7
	в % к аналогичному периоду предыду- щего года	111,1	118,8	107,7	134,1	83,3	100,4	100,0	96,0	97,3	90,9	90,8	88,3
Дефицит (-), профицит (+)	млн. рублей	-347,4	-3847,8	-6569,8	-2813,2	-11648,9	-3137,7	-4271,5	-1516,4	-786,6	-943,5	-2625,2	-1010,2
Недоимка	млн. рублей	809,4	333,2	460,8	661,6	869,0	702,6	802,2	951,4	923,7	789,3	664,2	794,8
	в % к предыдущему месяцу	127,2	41,7	83,7	85,8	87,4	80,8	114,2	118,6	97,1	85,4	84,2	119,7
Банковская сфера													
Привлеченные средства клиентов	млрд. рублей	146,3	205,2	64,4*	70,7	81,7	81,8	82,5	81,9	83,0	83,9	84,5	
	в % к аналогичному периоду предыду- щего года	172	140	44	27,4	115,5	101,2	109,6	109,8	106,0	103,5	101,1	
Задолженность по предоставленным кредитам, в том числе	млрд. рублей	131,1	211,1	97,6	113,8	117,4	118,9	119,6	116,2	114,6	112,9	110,6	
	в % к аналогичному периоду предыду- щего года	160,2	161	74,5	38,4	103,1	106,1	107,3	103,8	103,6	100,4	97,6	
юридических лиц и индивидуальных предпринимателей	млрд. рублей	27,4	42,6	44,5	47,7	42,5	43,6	45,2	42,6	42,1	40,2	38,8	
	в % к аналогичному периоду предыду- щего года	122,9	155,6	162,7	91,7	89,1	96,8	101,3	95,3	99,4	93,6	90,5	
физических лиц	млрд. рублей	88,0	147,5	53	66,1	74,9	75,4	74,5	73,6	72,5	72,7	71,8	
	в % к аналогичному периоду предыду- щего года	164,4	167,6	60,3	28,4	113,3	112,4	111,3	109,4	106,3	104,6	101,9	
Просроченная задолженность по кредитам, в том числе	млрд. рублей	5,7	5,0	2,2	2,8	5,0	5,9	6,1	6,3	7,0	7,3	7,3	

Показатели	Единица измерения	2010 год	2011 год	2012 год	2013 год	2014 год	2015 год						
							январь	февраль	март	апрель	май	июнь	июль
	в % к аналогичному периоду предыдущего года	125,7	87,9	38,8	60,0	176,5	217,3	213,6	199,0	212,8	208,0	194,6	
юридических лиц и индивидуальных предпринимателей	млрд. рублей	0,9	1,6	0,9	0,5	1,5	2,3	2,4	2,4	3,0	3,0	2,9	
	в % к аналогичному периоду предыдущего года	74,3	180,6	94,6	43,8	300,1	451,1	431,5	343,1	431,8	412,9	357,7	
физических лиц	млрд. рублей	4,8	3,4	1,4	2,3	3,5	3,6	3,8	3,9	4,0	4,3	4,4	
	в % к аналогичному периоду предыдущего года	144,6	70,3	28,2	65,2	149,9	162,9	162,7	158,0	153,9	154,2	149,9	
Демографические показатели													
естественный прирост (+), убыль (-)	человек	-1261	-1000	-340	133	-136	-215	-322	-360	-471	-576	-531	
	на 1000 человек населения	-1,5	-1,2	-0,4	0,2	-0,2	-3,1	-2,4	-1,8	-1,8	-1,8	-1,3	
родившихся	человек	11479	11211	11740	11453	11094	843	1669	2649	3512	4298	5310	
	на 1000 человек населения	13,8	13,6	14,3	14,1	13,7	12,3	12,8	13,3	13,2	13,2	13,2	
умерших	человек	12740	12211	12080	11320	11230	1058	1991	3009	3983	4874	5841	
	на 1000 человек населения	15,3	14,8	14,7	13,9	13,9	15,4	15,2	15,1	15,0	15,0	14,5	
численность детей, умерших в возрасте до 1 года	человек	147	121	161	119	101	6	16	24	29	35	44	
	на 1000 родившихся	12,8	10,7	13,8	10,3	9,1	6,5	8,7	8,7	7,9	7,7	8,0	
Миграционный прирост (+), убыль(-)	человек	-3681	-6087	-4323	-5769	-1265	24	-175	-792	-1302	-1596	-1300	
	на 10 тыс. человек населения	-43,8	-73,5	-52,8	-70,6	-15,6	3,4	-13,4	-39,6	-48,9	-47,7	-32,4	
Прибыло	человек	4418	5962	8386	8470	12632	795	1613	2498	3343	4066	5535	
Выбыло	человек	8099	12049	12709	14239	13897	771	1788	3290	4645	5662	1173	

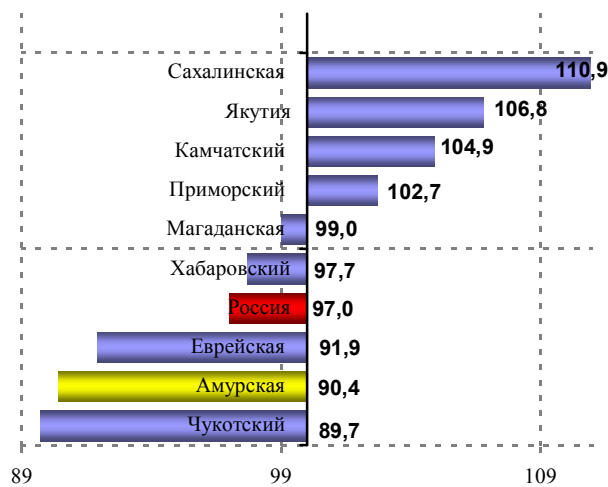
* с 1 января 2013 года показатель рассчитывается исходя из местоположения заемщика

ОСНОВНЫЕ ПОКАЗАТЕЛИ СОЦИАЛЬНО-ЭКОНОМИЧЕСКОГО РАЗВИТИЯ РЕГИОНОВ ДФО В ЯНВАРЕ-ИЮЛЕ 2015 ГОДА

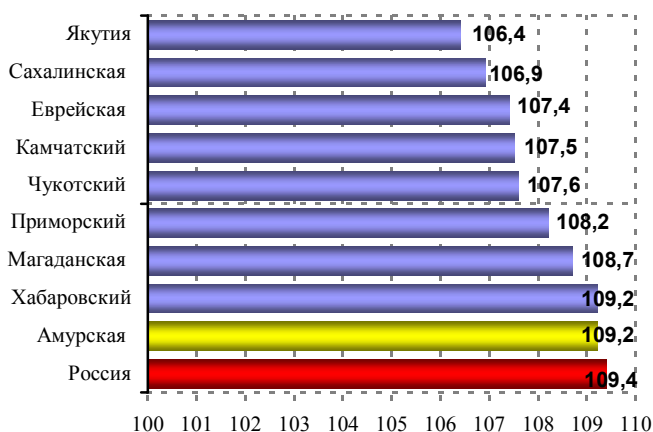
Темпы роста ВРП в 2013 году, в % к предыдущему году



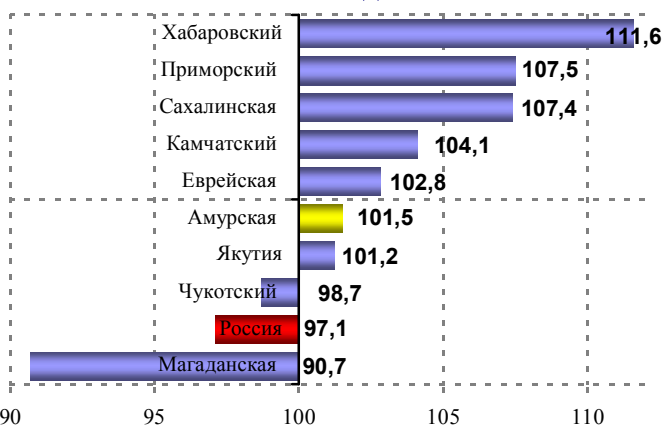
Индекс промышленного производства в январе-июле 2015 года, в % к январю-июлю 2014 года



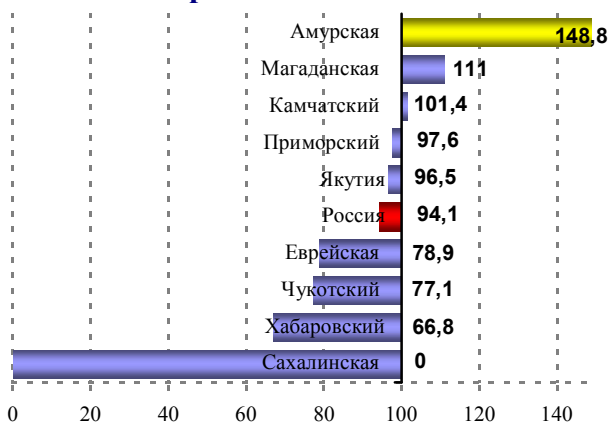
Индекс потребительских цен за июль 2015 года, в % к декабрю 2014 года



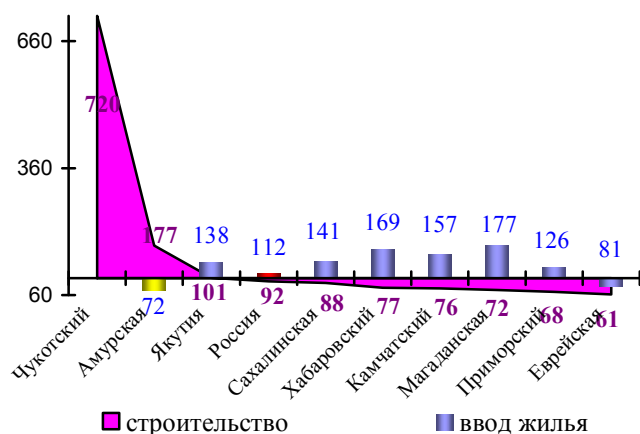
Реальные располагаемые денежные доходы в январе-июле 2015 года, в % к январю-июлю 2014 года



Темп роста инвестиций в основной капитал в январе-июле 2015 года в % к январю-июлю 2014 года



Темпы роста по строительству и вводу жилья в январе-июле 2015 года, в % к январю-июлю 2014 года

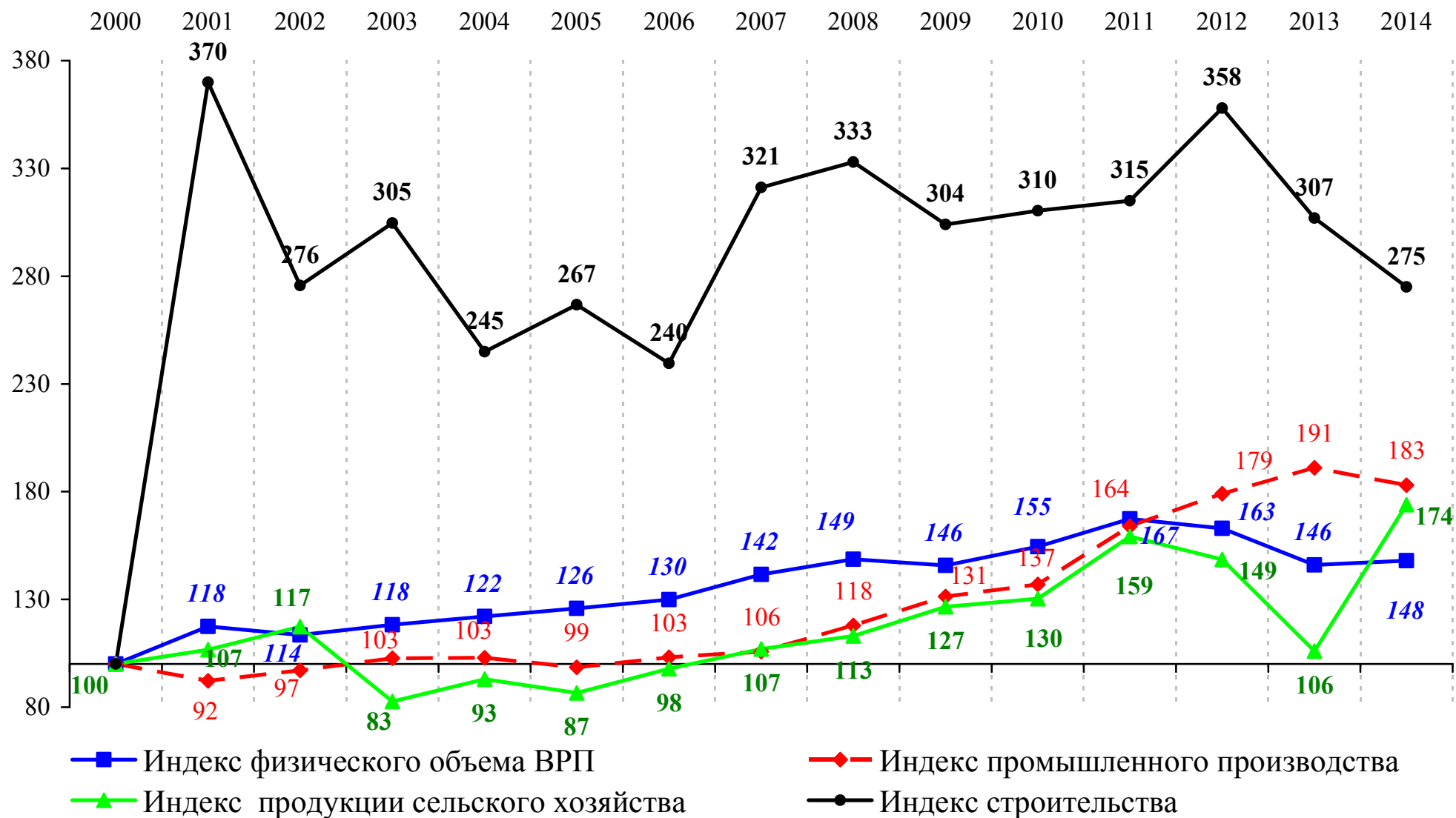


ПРОИЗВОДСТВО ВАЖНЕЙШИХ ВИДОВ ПРОМЫШЛЕННОЙ ПРОДУКЦИИ

	Январь-июль 2015г.	В % к январю-июлю 2014г.
Электроэнергия, млн. кВт.ч	6810,1	75,2
Тепловая энергия, тыс. Гкал	5934,1	103,4
Уголь, тыс. тонн	...*	108,1
Краны мостовые электрические, штук	...*	-
Древесина необработанная, тыс. плотных куб. м	245,2	83,6
Бревна хвойных пород, тыс. плотных куб. м	167,6	72,9
Лесоматериалы продольно распиленные или расколотые, разделенные на слои или лущеные, толщиной более 6 мм; шпалы железнодорожные или трамвайные деревянные, непропитанные, тыс. куб. м	36,7	88,3
Конструкции и детали сборные железобетонные, тыс.м ³	32,4	64,6
Материалы строительные нерудные, тыс. куб. м	2190,7	78,9
Трикотажные изделия, тыс. штук	...*	106,7
Рыба и продукты рыбные переработанные и консервированные, тонн	417	101,1
Цельномолочная продукция (в пересчете на молоко), тонн	66958	94,3
Хлеб и хлебобулочные изделия, тонн	29877,4	99,8
Мясо и субпродукты пищевые убойных животных, тонн	114,6	95,6
Мясо и субпродукты пищевые домашней птицы, тонн	...*	93,9
Изделия колбасные, тонн	2821,1	87,0
Кондитерские изделия, тонн	9149,9	106,1
Изделия макаронные без начинки, не подвергнутые тепловой обработке или не приготовленные каким-либо другим способом, тонн	1639,6	105,7
Масло сливочное, тонн	497,4	69,4
Масла растительные нерафинированные, тонн	...*	123,0
Мука из зерновых культур, овощных и других растительных культур; смеси из них, тонн	...*	-
Водка, тыс. дкл	-	-
Напитки безалкогольные, тыс. дкл	1308	98,0
Воды минеральные, тыс. полулитров	30154	85,6
Пиво, кроме отходов пивоварения, тыс. дкл	...*	132,0
Обувь, тыс. пар	...*	22,9
Мебель, тыс. рублей	130227	93,7

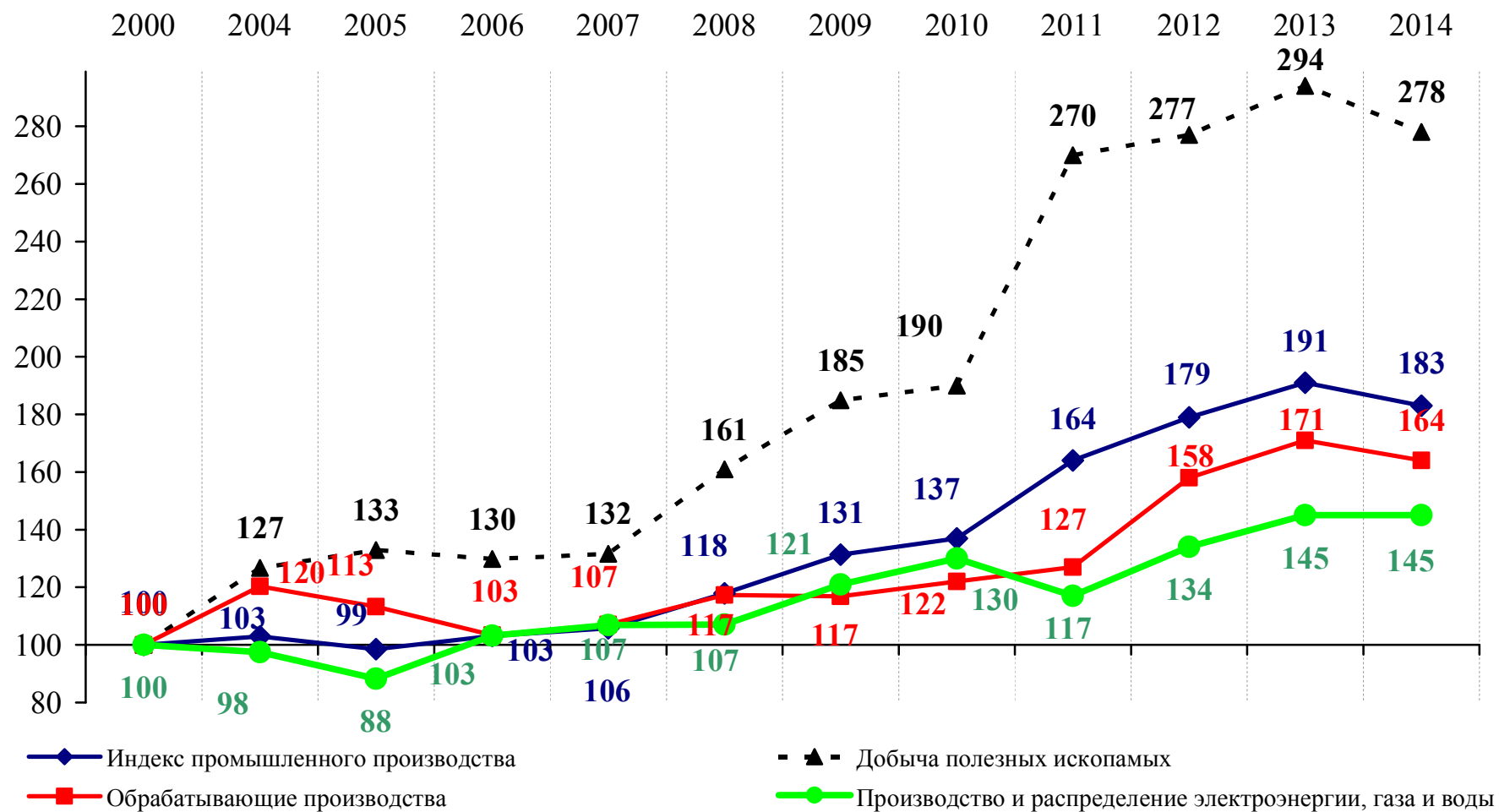
*данные конфиденциальные

ИНДЕКСЫ ПО ВИДАМ ДЕЯТЕЛЬНОСТИ, В % К 2000 ГОДУ В СОПОСТАВИМЫХ ЦЕНАХ



* индекс физического объема ВРП области в 2013-2014 годы – оценка

Индексы промышленного производства, в % к 2000 году в сопоставимых ценах



Динамика структуры ВРП Амурской области, в % к итогу

