



МИНИСТЕРСТВО ЭКОНОМИЧЕСКОГО РАЗВИТИЯ
АМУРСКОЙ ОБЛАСТИ



**Мониторинг
социально-экономического развития
Амурской области
за январь 2016 года**

МИНЭКОНОМРАЗВИТИЯ АО

МАКРОЭКОНОМИЧЕСКИЕ ТЕНДЕНЦИИ ЗА ЯНВАРЬ 2016 ГОДА

ПРОМЫШЛЕННОЕ ПРОИЗВОДСТВО

6 СТР.

В течение 2015 года отмечалось снижение объемов промышленного производства. В январе 2016 года индекс промышленного производства составил 89,8%. Отмечено снижение по «добыче полезных ископаемых» и «обрабатывающим производствам».

Индекс производства по *добыче полезных ископаемых* составил 92,9%, за счет уменьшения добычи золота – на 0,7%. Добыча руд цветных металлов в структуре отгруженной продукции добывающих производств занимает свыше 95%.

Сократились объемы *обрабатывающих производств*, индекс производства составил 67,6%. В январе 2016 года в обрабатывающих производствах в связи с уменьшением заказов наблюдалось снижение по всем видам деятельности: производстве пищевых продуктов, которое занимает 78,7% в структуре отгруженной продукции обрабатывающих производств (сократился выпуск муки, крупы, растительного масла, макаронных, кондитерских изделий, воды минеральной, напитков безалкогольных и пива, что связано со снижением заказов ввиду формирования товарных остатков в декабре 2015 года в розничной сети и снижением спроса), металлургическом производстве и производстве готовых металлических изделий (снижение производства сборных строительных конструкций из стали ОАО «Бурья-Кран», ОАО «БурьяГЭСстрой»), производстве транспортных средств и оборудования (снижение строительства судов ОАО «Судостроительный завод им. Октябрьской революции»), производстве резиновых и пластмассовых изделий (сокращение производства окон и подоконников полимерных), производстве прочих неметаллических минеральных продуктов (сокращение производства кирпича строительного на ООО «Благовещенский завод строительных материалов»).

Объем *производства и распределения электроэнергии, газа и воды*, который занимает около 28% в объеме отгруженной продукции промышленного производства, увеличился по сравнению с январем 2015 года, индекс производства составил 104,6%. Производство электроэнергии возросло на 9,2% (1135,6 млн. кВт.ч), что связано с увеличением загрузки гидроэлектростанций области в целях обеспечения эффективности сработки водохранилищ. Межсистемный переток в регионы России увеличился до 292,0 млн. кВт.ч, или на 50,5%, экспорт электроэнергии в Китай сократился до 173,0 млн. кВт.ч, или на 16,3% к январю 2015 года. Тепловой энергии отпущено на 1,4% больше, чем в январе 2015 года – 1547,6 тыс. Гкал.

СЕЛЬСКОЕ ХОЗЯЙСТВО

6 СТР.

За январь 2016 года производство продукции *сельского хозяйства* сократилось на 1,9% по сравнению с январем 2015 года и составило 547,0 млн. рублей.

Уменьшилось поголовье крупного рогатого скота на 1,8%, из него коров - на 10,3%, овец и коз – на 13,4%, птицы - на 8,3%, в связи с медленным восстановлением поголовья скота и птицы в хозяйствах населения после наводнения. На хозяйства населения приходится более 50% поголовья скота в области. Увеличилось поголовье свиней - на 2,6%.

Увеличилось производство скота и птицы на убой на 6,3% (за счет сельскохозяйственных организаций), производство молока - на 6,1% (за счет сельскохозяйственных организаций), сократилось - яиц на 7,4% (за счет уменьшения объемов производства сельскохозяйственными организациями).

ИНВЕСТИЦИИ В ОСНОВНОЙ КАПИТАЛ

7 СТР.

За 2015 год *инвестиции в основной капитал* (по полному кругу организаций) использованы в объеме 103,9 млрд. рублей, что в 1,3 раза выше уровня 2014 года.

Наиболее привлекательными для инвестирования являлись «электроэнергетика» и «транспорт и связь».

В январе-декабре 2015 года инвестиции в основной капитал (по крупным организациям) использованы в объеме 92,8 млрд. рублей, или 131,1% к 2014 году. Рост инвестиций в 2015 году обусловлен строительством космодрома «Восточный», Нижне-Бурейской ГЭС, второй очереди Благовещенской ТЭЦ, Амурского газоперерабатывающего завода, животноводческого комплекса «Мегаферма» на 1200 голов дойного стада в Ивановском муниципальном районе.

СТРОИТЕЛЬСТВО

7 СТР.

За январь 2016 года объем работ, выполненных по *виду деятельности «строительство»*, составил 1,7 млрд. рублей, или 79,8% к уровню января 2015 года (в январе 2015 года - 129,4% к уровню 2014 года, за счет строительства крупных объектов: космодрома «Восточный» и Нижне-Бурейской ГЭС).

За январь 2016 года введено 3,2 тыс. кв. метров жилья, или 81,4% к уровню января 2015 года. В январе 2015 года по сравнению с январем 2014 года ввод жилья был ниже на 57,7%.

Индивидуальными застройщиками введено 59,4% жилья от общего объема, введенного в январе 2016 года (год назад – 79,5%).

ТРАНСПОРТ

7 СТР.

Грузооборот автомобильного транспорта в январе 2016 года увеличился на 2,4% по сравнению с январем 2015 года. Увеличение связано со строительством крупных объектов федерального значения (Нижне-Бурейской ГЭС, космодрома «Восточный»).

Пассажиروоборот автомобильного транспорта увеличился на 1,5%.

ПОТРЕБИТЕЛЬСКИЙ РЫНОК

8 СТР.

Оборот розничной торговли области в январе 2016 года увеличился на 3,3% к уровню января прошлого года и составил 12,2 млрд. рублей.

Оборот общественного питания области за январь 2016 года сложился в объеме 0,4 млрд. рублей, что составило 103,9% к уровню января 2015 года. *Объем платных услуг*, оказанных населению области через все каналы реализации, составил 3,5 млрд. рублей, или 100,8% в сопоставимой оценке к январю 2015 года. В структуре расходов населения на оплату услуг преобладающую долю занимали услуги связи, пассажирского транспорта, жилищно-коммунальные и бытовые услуги (76,8%).

ЦЕНЫ

8 СТР.

Индекс потребительских цен в январе 2016 года по сравнению с январем 2015 года составил 110,4% (повысились цены на продовольственные товары на 8,8%, на непродовольственные товары - на 14,6%, на услуги - на 6,8%), за месяц индекс потребительских цен вырос - на 0,9% (цены на продовольственные товары выросли на 0,8%, на непродовольственные товары - на 1,3%, на услуги - на 0,5%).

ФИНАНСОВАЯ ДЕЯТЕЛЬНОСТЬ ОРГАНИЗАЦИЙ

8 СТР.

За 2015 год *сальдированный финансовый результат* (прибыль минус убыток) организаций (без банков, страховых и бюджетных организаций) в действующих ценах составил 20,5 млрд. рублей прибыли, или в 2,2 раза больше уровня 2014 года (рост прибыли в добывающих организациях в связи с курсовой разницей в цене на золото). 188 организаций получили прибыль в размере 26,0 млрд. рублей, 67 организаций - убыток на сумму 5,5 млрд. рублей.

Доля убыточных организаций по области за 2015 год составила 26,3% и по сравнению с 2014 годом уменьшилась на 1,9 процентного пункта.

КОНСОЛИДИРОВАННЫЙ БЮДЖЕТ

9 СТР.

Консолидированный бюджет области за январь 2016 года исполнен с дефицитом 1172,2 млн. рублей. Объем собственных налоговых и неналоговых доходов сократился на 3,5% к январю 2015 года. Самообеспеченность консолидированного бюджета региона в январе 2016 года составила 61,2%.

РЫНОК ТРУДА

9 СТР.

Официальный статус *безработных* к концу января 2016 года получили 13,7 тыс. человек (в январе 2015 года – 12,3 тыс. человек). Одной из причин напряженности ситуации на рынке труда области является тяжелое финансовое положение некоторых предприятий в связи с нестабильной ситуацией в финансово-экономической сфере.

Уровень официальной (регистрируемой) безработицы составил 3,3% экономически активного населения области (в январе 2015 года – 3,0%).

ДОХОДЫ НАСЕЛЕНИЯ

10 СТР.

Реальные располагаемые денежные доходы населения за январь 2016 года составили 99,5% при увеличении потребительских цен на 10,4%.

Большую часть доходов население использовало на покупку товаров и оплату услуг 95,9%, на оплату обязательных платежей и взносов - 6,0%.

Среднемесячная номинальная начисленная заработная плата в 2015 году составила 31859,5 рубля (100,1% к уровню 2014 года).

Самый высокий уровень заработной платы сложился в организациях, осуществляющих свою деятельность в области добычи полезных ископаемых – 44451,0 рубля (на 39,5% выше среднеобластного уровня); транспорта и связи – 43904,2 рубля (на 37,8%); государственного управления и обеспечения военной безопасности; социального страхования – 43302,2 рубля (на 35,9%); финансов – 41564,1 рубля (на 30,5%). Ниже среднеобластного значения отмечена заработная плата у работников, занятых оптовой и розничной торговлей; ремонтом автотранспортных средств, мотоциклов, бытовых изделий и предметов личного пользования – 15131,1 рубля (в 2,1 раза ниже среднеобластного уровня); в гостиницах и ресторанах – 17303,4 рубля (в 1,8 раза).

При этом разрыв между заработной платой работников социальной сферы и средней по области в декабре 2015 года по сравнению с декабрем 2014 года увеличился в образовании – на 10,6%, в здравоохранении и предоставлении социальных услуг – на 14,0%, в сфере организации отдыха и развлечений, культуры и спорта - на 16,7%.

ДЕМОГРАФИЯ

11 СТР.

Численность постоянного населения Амурской области на 1 января 2016 года составила 805,8 тыс. человек и за январь - декабрь 2015 года уменьшилась на 4,1 тыс. человек, или на 0,51%.

В 2015 году в Амурской области отмечена естественная убыль населения, которая составила 0,6 промилле на 1000 населения (в 2014 году - 0,2 промилле на 1000 населения).

Естественный прирост населения в 2015 году зафиксирован в городских округах г. Благовещенске и г. Тынде, Благовещенском, Ивановском, Константиновском и Октябрьском муниципальных районах (в 2014 г. - в городских округах г. Благовещенске и г. Тынде и 10 муниципальных районах).

В области отмечена миграционная убыль населения 44,6 промилле на 10 тыс. населения (в 2014 году - 15,6 промилле на 10 тыс. населения). Изменение миграционной ситуации в области обусловлено увеличением числа выбывших в зарубежные страны на 2618 человек при одновременном снижении притока на 543 человека.

ОСНОВНЫЕ ПОКАЗАТЕЛИ СОЦИАЛЬНО-ЭКОНОМИЧЕСКОГО РАЗВИТИЯ ОБЛАСТИ В 2010-2015 ГОДАХ И В ЯНВАРЕ 2016 ГОДА

12 СТР.

ОСНОВНЫЕ ПОКАЗАТЕЛИ СОЦИАЛЬНО-ЭКОНОМИЧЕСКОГО РАЗВИТИЯ РЕГИОНОВ ДФО В ЯНВАРЕ 2016 ГОДА

15 СТР.

Рейтинг (занимаемое место) Амурской области среди регионов ДФО по:

ниже среднего по РФ

- индексу промышленного производства – 8
- индексу потребительских цен – 2
- темпу роста объемов работ по строительству – 6
- темпу роста ввода жилья – 5

темпу роста ВРП за 2014 год – 3

темпу роста инвестиций в основной капитал за 2015 год – 1 выше среднего по РФ

темпу роста реальных располагаемых денежных доходов за 2015 год – 7

ПРОИЗВОДСТВО ВАЖНЕЙШИХ ВИДОВ ПРОМЫШЛЕННОЙ ПРОДУКЦИИ

16 СТР.

ИНДЕКСЫ ПО ВИДАМ ДЕЯТЕЛЬНОСТИ, В % К 2000 ГОДУ В СОПОСТАВИМЫХ ЦЕНАХ

17 СТР.

Валовой региональный продукт увеличился на 48%.

Промышленное производство увеличилось на 71%, в том числе

добыча полезных ископаемых – в 2,4 раза;

обрабатывающие производства – на 85%;

производство и распределение электроэнергии, газа и воды – на 33%.
Стоимость производства продукции сельского хозяйства увеличилась на 73%.
Стоимость работ по «строительству» увеличилась в 4,8 раза.

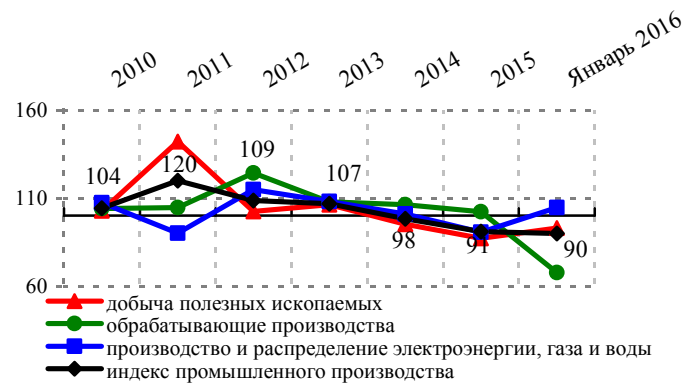
ПРОМЫШЛЕННОЕ ПРОИЗВОДСТВО

- В январе 2016 года индекс промышленного производства составил 89,8%.
- Спад производства связан со снижением объемов **добычи полезных ископаемых**, индекс производства – 92,9% (за счет уменьшения добычи золота – на 0,7%) и объемов **обрабатывающих производств**, индекс производства – 67,6%, удельный вес которых составляет более 70% в объеме отгруженной продукции.
- В январе 2016 года в обрабатывающих производствах в связи с уменьшением заказов наблюдалось снижение по всем видам деятельности. Основную долю в объеме отгруженной продукции обрабатывающих производств занимает производство **пищевых продуктов** (78,7%), индекс которого снизился на 18,3% к уровню января прошлого года, что связано со снижением заказов ввиду формирования товарных остатков в декабре 2015 года в розничной сети и снижением спроса. Сократился выпуск муки, крупы, растительного масла, макаронных, кондитерских изделий, воды минеральной, напитков безалкогольных и пива.
- Объемы **производства и распределения электроэнергии, газа и воды** возросли к январю 2015 года, индекс производства – 104,6%.
- Производство **электроэнергии** в январе 2016 года возросло по сравнению с январем 2015 года на 9,2% (1135,6 млн. кВт. ч.), что связано с ростом на 14,4% выработки электроэнергии гидроэлектростанциями. Межсистемный переток в регионы России увеличился до 292,0 млн. кВт.ч, или на 50,5%, экспорт электроэнергии в Китай сократился до 173,0 млн. кВт.ч, или на 16,3% к январю 2015 года. **Тепловой энергии** отпущено на 1,4% больше, чем в январе 2015 года – 1547,6 тыс. Гкал.
- **Объем отгруженной продукции предприятий**, занимающихся промышленным производством, составил 11,1 млрд. рублей, что на 5,2% выше (в действующих ценах) января 2015 года.

СЕЛЬСКОЕ ХОЗЯЙСТВО

- В январе 2016 года производство продукции **сельского хозяйства** сократилось на 1,9% по сравнению с январем 2015 года и составило 547,0 млн. рублей.
- На 1 февраля 2016 года сократилось по сравнению с соответствующим периодом прошлого года **поголовье крупного рогатого скота** на 1,8%, **коров** – на 10,3%, **овец и коз** – на 13,4%, **птицы** – на 8,3%, увеличилось – **свиней** на 2,6%.
- Производство **скота и птицы на убой** в живом весе увеличилось по сравнению с январем 2015 года на 6,3%, **молока** – на 6,1%, сократилось – **яиц** на 7,4%.

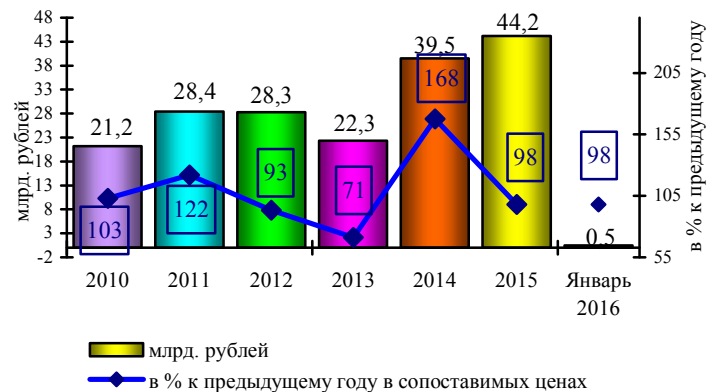
Динамика индексов промышленного производства по видам экономической деятельности, в % к соответствующему периоду предыдущего года



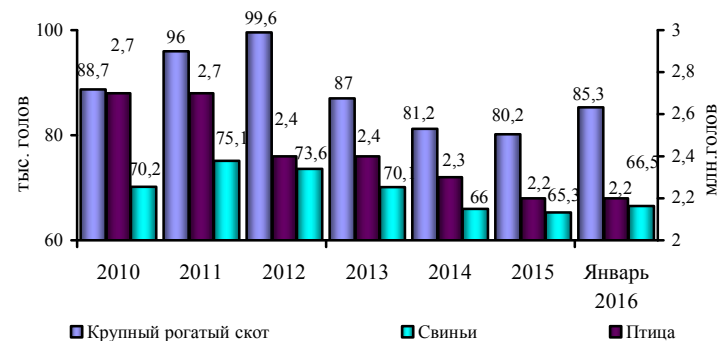
Динамика объема отгруженной продукции промышленного производства по видам экономической деятельности, млрд. рублей



Динамика валовой продукции сельского хозяйства



Поголовье скота и птицы на конец периода



ИНВЕСТИЦИИ В ОСНОВНОЙ КАПИТАЛ

- За 2015 год **инвестиции в основной капитал** (по полному кругу организаций) использованы в объеме 103,9 млрд. рублей, что в 1,3 раза выше уровня 2014 года.
- Наиболее привлекательными для инвестирования являлись «электроэнергетика» и «транспорт и связь» (83,2% от общего объема инвестиций).
- Основным источником финансирования инвестиций в основной капитал являлись привлеченные средства, на долю которых в 2015 году приходилось более 70% общего объема инвестиций в основной капитал.
- **Инвестиции в основной капитал** (по крупным организациям) использованы в объеме 92,8 млрд. рублей, или 131,1% к 2014 году. Рост инвестиций в 2015 году обусловлен строительством космодрома «Восточный», Нижне-Бурейской ГЭС, второй очереди Благовещенской ТЭЦ, Амурского газоперерабатывающего завода, животноводческого комплекса «Мега-ферма» на 1200 голов дойного стада в Ивановском муниципальном районе.

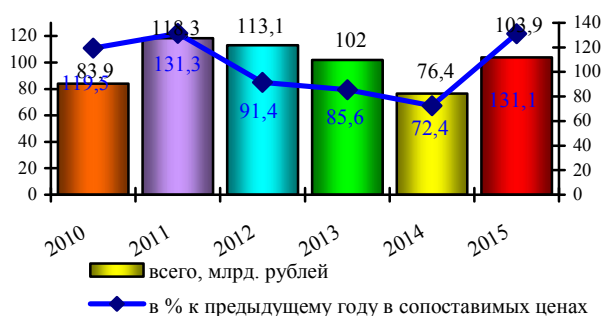
СТРОИТЕЛЬСТВО

- Объем работ, выполненных по виду деятельности «**строительство**», за январь 2016 года составил 1,7 млрд. рублей, или 79,8% к уровню января 2015 года.
- За январь 2016 года введено 3,2 тыс. кв. м **жилья**, что на 18,6% меньше, чем в январе 2015 года (3,9 тыс. кв. м). План ввода жилья в 2016 году – 300 тыс. кв. метров.
- **Индивидуальными** застройщиками введено 59,4% жилья от общего объема, введенного в январе 2016 года (год назад – 79,5%).

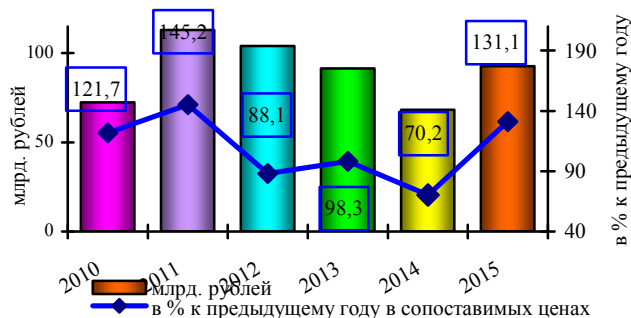
ТРАНСПОРТ

- За январь 2016 года **перевезено грузов** автотранспортом на 0,6% больше января 2015 года. **Грузооборот** увеличился на 2,4% по сравнению с январем 2015 года.
- Перевозки **пассажиров** уменьшились на 0,7% (снижение перевозки пассажиров по открытым в установленном порядке автобусным маршрутам общего пользования). **Пассажирооборот** увеличился на 1,5%.

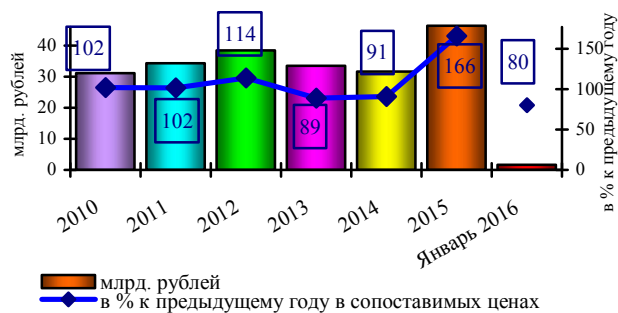
Динамика инвестиций в основной капитал по полному кругу предприятий



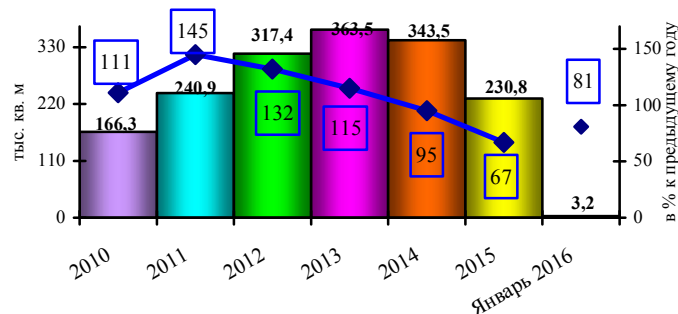
Динамика инвестиций в основной капитал по крупным предприятиям



Динамика объема работ по виду деятельности «строительство»



Динамика ввода жилья



Динамика грузооборота и пассажирооборота



ПОТРЕБИТЕЛЬСКИЙ РЫНОК

- Оборот **розничной торговли** в январе 2016 года увеличился на 3,3% к уровню января прошлого года, объем **платных услуг**, оказанных населению области - на 0,8%, оборот **общественного питания** - на 3,9%.
- В структуре **оборота розничной торговли** удельный вес пищевых продуктов, включая напитки, и табачных изделий составил 52,6%, непродовольственных товаров – 47,4% (в январе 2015 года – соответственно 52,7% и 47,3%).
- Объем бытовых услуг по сравнению с январем 2015 года остался на прежнем уровне (100%).

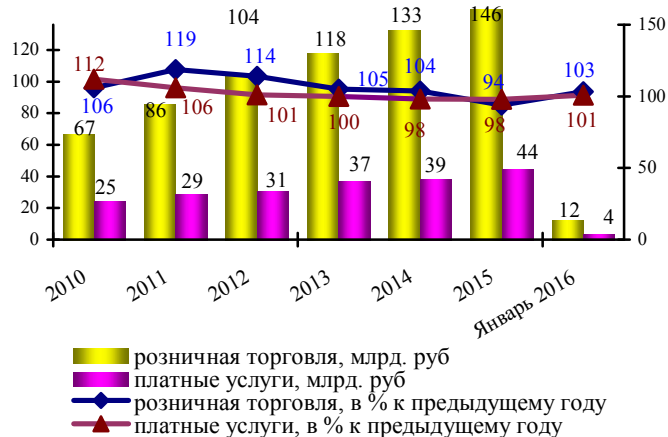
ЦЕНЫ

- В январе 2016 года по сравнению с декабрем 2015 года **индекс потребительских цен** составил 100,9% (снижение темпа роста индекса потребительских цен по сравнению с прошлым годом: январь 2015 года к декабрю 2014 года – на 2,2 процентных пункта). **Продовольственные товары** по сравнению с декабрем 2015 года подорожали в цене на 0,8%, **непродовольственные** – на 1,3%, цены на **услуги** увеличились на 0,5%.

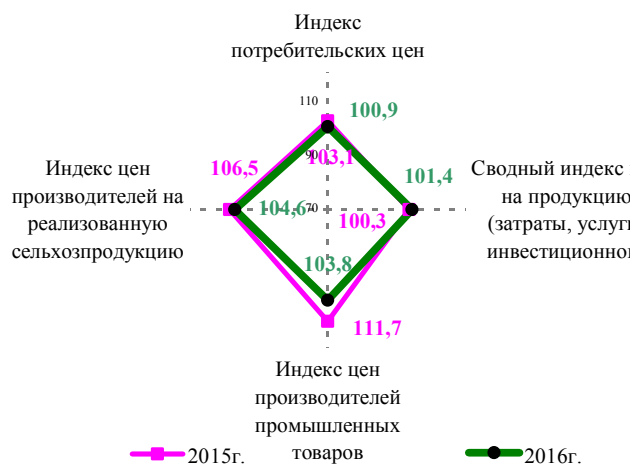
ФИНАНСОВАЯ ДЕЯТЕЛЬНОСТЬ ОРГАНИЗАЦИЙ

- **Сальдированный финансовый результат** за 2015 год составил 20470,4 млн. рублей прибыли, или в 2,2 раза больше уровня 2014 года (рост прибыли в добывающих организациях в связи с курсовой разницей в цене на золото).
- 188 организаций (больше на 4%) получили прибыль в размере 26017,6 млн. рублей (больше в 1,7 раза), 67 организаций (меньше на 20%)- убыток на сумму 5547,2 млн. рублей (меньше на 21%).
- Наибольший вклад в объем **прибыли** области внесли организации, занимающиеся добычей полезных ископаемых – 17270,8 млн. рублей, или 66,4% всей прибыли, сельским хозяйством, охотой и лесным хозяйством – 3055,1 млн. рублей, или 11,7%, строительством – 2038,5 млн. рублей, или 7,8%, производством и распределением электроэнергии, газа и воды – 1793,0 млн. рублей, или 6,9%.
- Наибольшие **убытки** допущены по добыче полезных ископаемых – 3921,4 млн. рублей, в строительстве – 1042,6 млн. рублей, в транспорте и связи – 219,8 млн. рублей.
- Доля убыточных крупных и средних организаций области за 2015 год составила 26,3% и по сравнению с 2014 годом уменьшилась на 1,9 процентного пункта.

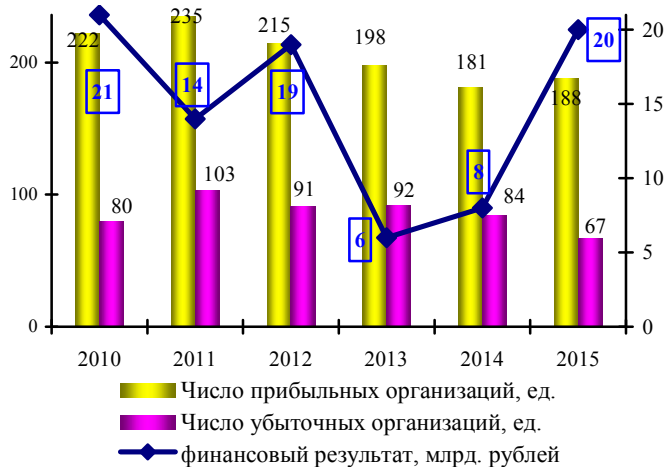
Динамика оборота розничной торговли и платных услуг



Индексы цен и тарифов в январе 2015 и 2016 годов, в % к декабрю предыдущего года



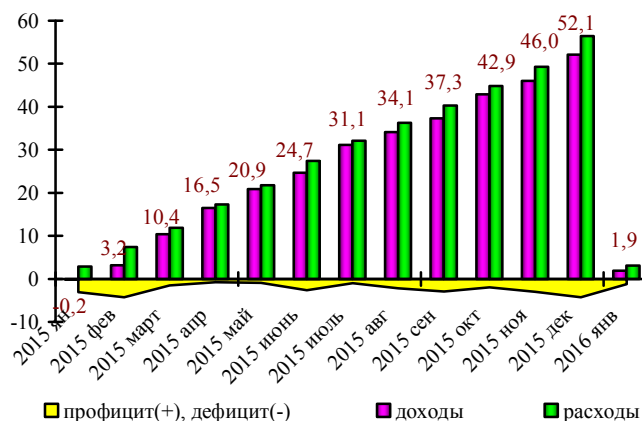
Сальдированный финансовый результат предприятий (млрд. рублей)



КОНСОЛИДИРОВАННЫЙ БЮДЖЕТ

- **Консолидированный бюджет** области за январь 2016 года исполнен с **дефицитом** 1172,2 млн. рублей. **Доходы** составили 1925,3 млн. рублей (в январе прошлого года -228,4 млн. рублей, что связано с возвратом остатков субсидий, субвенций и межбюджетных трансфертов прошлых лет в доходы федерального бюджета), **расходы** – 3097,5 млн. рублей (рост – на 6,5%).
- За январь 2016 года поступило **налоговых и неналоговых доходов** в бюджетную систему 1841,8 млн. рублей, что меньше на 3,5% января 2015 года.
- Основную часть налоговых платежей и других доходов в бюджетную систему за январь 2016 года обеспечили поступления налога на доходы физических лиц – 38,5%, акцизов – 9,4%, единого налога на вмененный доход и налога на добычу полезных ископаемых – по 8% каждый и налога на прибыль организаций – 6,9%.
- **Самообеспеченность** консолидированного бюджета региона в январе 2016 года уменьшилась по сравнению с январем 2015 года на 8,8 процентных пункта и составила 61,2%. Объем дотаций из федерального бюджета составил 455,1 млн. рублей.

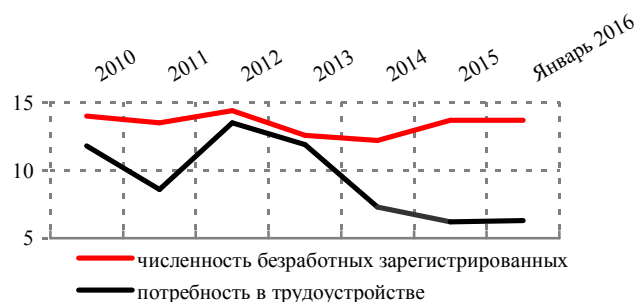
Динамика доходов, расходов и профицита (+)/дефицита (-) консолидированного областного бюджета, в млрд. рублей (нарастающим итогом по году)



РЫНОК ТРУДА

- **Численность экономически активного населения** в январе 2016 года составила 413,9 тыс. человек, из них 390,0 тыс. человек, или 94,2% **заняты в экономике** и 23,9 тыс. человек, или 5,8% - **безработные (по МОТ)**.
- **Официальный статус безработных** к концу января 2016 года получили 13,7 тыс. человек (в январе 2015 года – 12,3 тыс. человек). **Уровень официальной (регистраруемой) безработицы** составил 3,3% экономически активного населения области (в январе 2015 года – 3,0%).
- **Общая потребность** в работниках, заявленная работодателями, на конец января 2016 года насчитывала 6,3 тыс. мест.
- **Нагрузка незанятого населения**, зарегистрированного в органах государственной службы занятости, на одну заявленную вакансию насчитывала 2,4 человека (в январе 2015 года – 1,9 человека).

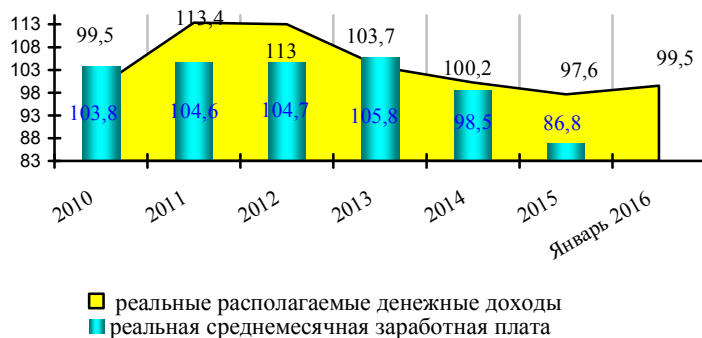
Динамика показателей рынка труда, тыс. человек



ДОХОДЫ НАСЕЛЕНИЯ

- **Реальные располагаемые денежные доходы населения**, скорректированные на индекс потребительских цен, в январе 2016 года составили 99,5%.
- **Среднемесячная номинальная начисленная заработная плата** в 2015 году составила 31859,5 рубля (100,1% к уровню 2014 года). Наибольшая заработная плата наблюдалась в сфере добычи полезных ископаемых (44,5 тыс. рублей), наименьшая – в оптовой и розничной торговле; ремонте автотранспортных средств, мотоциклов, бытовых изделий и предметов личного пользования (15,1 тыс. рублей).
- В декабре 2015 года меньше среднеобластной наблюдалась заработная плата в **образовании** – на 10,8 тыс. рублей, или на 27,0%, в **здравоохранении и предоставлении социальных услуг** – на 8,4 тыс. рублей, или на 21,0%, в сфере **организации отдыха и развлечений, культуры и спорта** – на 15,6 тыс. рублей, или на 39,0%.
- Разрыв между заработной платой работников социальной сферы и средней по области в декабре 2015 года по сравнению с декабрем 2014 года увеличился в образовании – на 10,6%, в здравоохранении и предоставлении социальных услуг – на 14,0%, в сфере организации отдыха и развлечений, культуры и спорта - на 16,7%.
- **ПРИМЕЧАНИЕ:** минимальный размер оплаты труда по РФ на 01.01.2016 составляет 6204 рубля, по Амурской области на 01.01.2016 - 6204 рубля.
- Величина прожиточного минимума по России в IV квартале 2015 года составила 9452 рубля, по Амурской области в IV квартале 2015 года - 11555 рубля.
- **Просроченная задолженность** по заработной плате на 1 февраля 2016 года по данным Амурстата насчитывала 7,6 млн. рублей. Большая часть просроченной задолженности по заработной плате (92,2%, или 7,0 млн. рублей) образовалась из-за отсутствия собственных средств на обрабатывающих предприятиях и транспортных организациях Амурской области и 7,8%, или 0,6 млн. рублей - из-за недофинансирования строительных организаций из федерального бюджета.

Динамика индексов реальных располагаемых денежных доходов населения, в % к соответствующему периоду предыдущего года



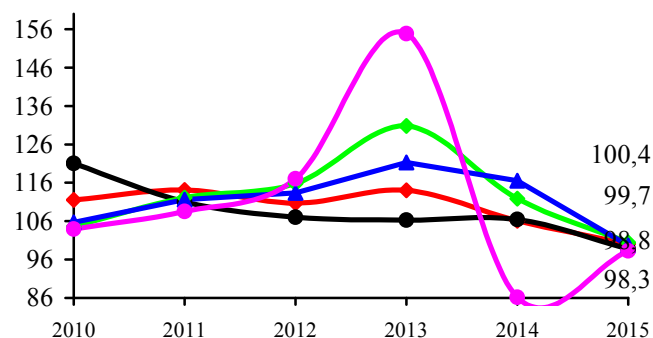
Динамика основных показателей уровня жизни населения



Динамика среднемесячной номинальной начисленной заработной платы, рублей



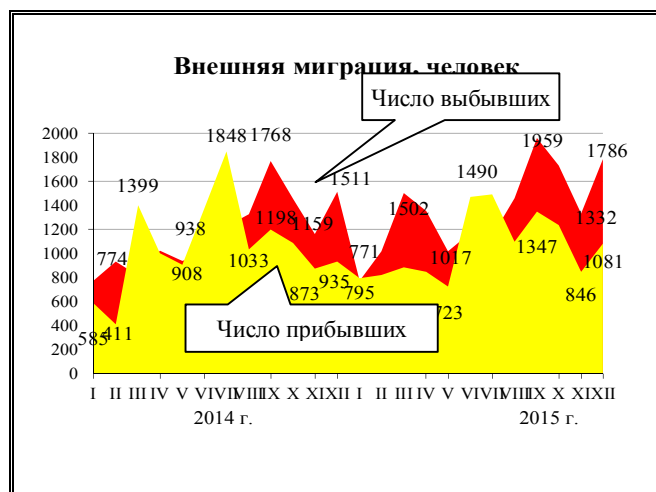
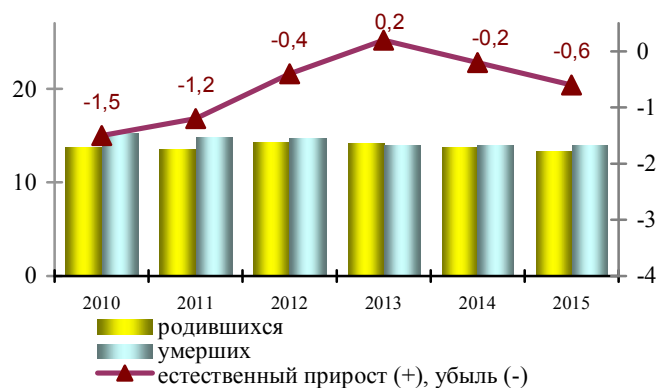
Темп роста среднемесячной заработной платы, в % к предыдущему году



ДЕМОГРАФИЯ

- **Численность постоянного населения** Амурской области на 1 января 2016 года составила 805,8 тыс. человек и за январь-декабрь 2015 года уменьшилась на 4,1 тыс. человек, или на 0,51%, за соответствующий период предыдущего года сокращение составило 1,4 тыс. человек, или 0,17%.
- Общее снижение численности населения на 11% обусловлено естественной убылью населения и на 89% - миграционным оттоком из области (в январе-декабре 2014 года на долю естественной убыли приходилось 8% общей убыли населения, на долю миграционной убыли – 92%).
- **Коэффициент рождаемости** в январе-декабре 2015 года составил 13,3‰ (в январе-декабре 2014 года – 13,7‰), **коэффициент смертности** – 13,9‰ (13,9‰).
- Превышение числа умерших над числом родившихся в целом по области составило 4,1% (в январе-декабре 2014 года число умерших превышало число родившихся на 0,9%).
- Сокращение числа умерших обусловлено уменьшением числа случаев смерти от болезней органов дыхания (на 27,5%) и болезней системы кровообращения (на 11,0%).
- **Миграционная убыль** населения области составила 3615 человек против 1265 человек в январе-декабре 2014 года, что произошло в результате увеличения числа выбывших в зарубежные страны на 2618 человек при одновременном снижении притока на 543 человека.

Динамика естественного движения населения, на 1000 человек населения



**ОСНОВНЫЕ ПОКАЗАТЕЛИ СОЦИАЛЬНО-ЭКОНОМИЧЕСКОГО РАЗВИТИЯ
АМУРСКОЙ ОБЛАСТИ В 2010-2015 ГОДАХ И В ЯНВАРЕ 2016 ГОДА**

Показатели	Единица измерения	2010 год	2011 год	2012 год	2013 год	2014 год	2015 год	2016 год
Индекс промышленного производства	в % к аналогичному периоду предыдущего года	104,3	120,0	108,6	106,9	98,3	91,0	89,8
Индекс производства по видам экономической деятельности:								
Добыча полезных ископаемых - С	в % к аналогичному периоду предыдущего года	102,8	142,2	102,4	106,2	95,1	87,2	92,9
Добыча топливно-энергетических ресурсов	в % к аналогичному периоду предыдущего года	97,0	107,5	102,5	92,9	104,1	103,5	100,6
Добыча полезных ископаемых, кроме топливно-энергетических	в % к аналогичному периоду предыдущего года	103,1	143,8	102,4	106,6	94,9	86,7	92,4
Обрабатывающие производства - D	в % к аналогичному периоду предыдущего года	104,1	104,7	124,3	107,9	106,2	102,2	67,6
Производство пищевых продуктов, включая напитки, и табак	в % к аналогичному периоду предыдущего года	107,8	99,2	107,2	87,0	104,0	117,1	81,7
Обработка древесины и производство изделий из дерева	в % к аналогичному периоду предыдущего года	85,7	126,3	96,8	77,7	72,6	101,9	85,7
Производство прочих неметаллических минеральных продуктов	в % к аналогичному периоду предыдущего года	87,3	130,8	126,1	106,1	121,6	75,3	81,5
Металлургическое производство и производство готовых металлических изделий	в % к аналогичному периоду предыдущего года	101,8	290,8	148,4	180,2	109,3	105,6	49,9
Производство машин и оборудования	в % к аналогичному периоду предыдущего года	1525,5	129,9	66,4	61,2	90,9	110,3	-
Производство транспортных средств и оборудования	в % к аналогичному периоду предыдущего года	71,4	20,0	561,2	111,6	82,8	108,8	93,3
Производство и распределение электроэнергии, газа и воды - E	в % к аналогичному периоду предыдущего года	107,3	90,1	114,9	108,0	101,0	90,6	104,6
Производство, передача и распределение электроэнергии	в % к аналогичному периоду предыдущего года	109,5	94,0	114,7	111,0	95,8	85,7	106,9
Производство, передача и распределение пара и горячей воды	в % к аналогичному периоду предыдущего года	101,5	79,4	115,6	98,3	120,0	105,0	101,1
Объем отгруженных товаров собственного производства, выполненных работ и услуг собственными силами по видам экономической деятельности:	млн. рублей (в действующих ценах)	72102,3	96691,2	102412,7	99246,4	109393,1	123730,6	11118,9
Добыча полезных ископаемых - С	млн. рублей (в действующих ценах)	26599,1	49973,4	53473,5	49747,0	55690,4	60220,6	6270,0
	в % к аналогичному периоду предыдущего года	109,7	189,9	107,0	93,0	111,9	121,3	110,6
Обрабатывающие производства - D	млн. рублей (в действующих ценах)	18567,9	20829,1	22024,6	21952,3	24050,3	33281,8	1714,4
	в % к аналогичному периоду предыдущего года	115,8	119,2	105,7	99,7	109,6	129,3	96,2
Производство и распределение электроэнергии, газа и воды - E	млн. рублей (в действующих ценах)	26935,3	25888,7	26914,6	27547,1	29652,4	30228,2	3134,5
	в % к аналогичному периоду предыдущего года	121,3	98,0	104,0	102,4	107,6	104,0	100,6
Объем производства продукции сельского хозяйства	млн. рублей (в действующих ценах)	21229,7	28415,1	28267,7	22260,1	39517,7	44180,0	547,0
	в % к аналогичному периоду предыдущего года	103,0	122,1	93,3	71,1	167,5	98,0	98,1
Объем работ, выполненных по виду деятельности "строительство"	млн. рублей	31135,2	34335,8	38492,5	33463,4	31658,9	46397,0	1675,6
	в % к аналогичному периоду предыдущего года	102,1	101,5	113,5	88,5	90,9	166,4	79,8
Строительство жилых домов	тыс. кв. метров общей площади	166,3	240,9	317,4	363,5	343,5	230,8	3,2
	в % к аналогичному периоду предыдущего года	111,2	144,8	131,8	114,5	94,5	67,2	81,4
Оборот розничной торговли	млн. рублей	66934,6	86004,3	104207,1	118288,3	132756,4	145669,1	12234,5
	в % к аналогичному периоду предыдущего года	106,0	118,7	114,3	105,4	103,7	93,8	103,3
Объем платных услуг населению	млн. рублей	24749,6	29038,6	30812,5	36852,1	38510,7	44300,8	3499,7
	в % к аналогичному периоду предыдущего года	111,7	106,2	100,5	100,1	98,1	98,0	100,8
Внешняя торговля (оборот) в том числе:	млн. долл. США	464,7	801,7	1174,8	948,2	884,5	674,5	
	в % к аналогичному периоду предыдущего года	123,8	172,5	146,5	80,7	93,3	76,0	
Экспорт	млн. долл. США	159,3	234,8	407,6	446,3	383,4	398,7	
	в % к аналогичному периоду предыдущего года	92,8	147,4	173,6	109,5	85,9	104,0	
Импорт	млн. долл. США	305,4	566,9	767,2	501,9	501,1	275,8	
	в % к аналогичному периоду предыдущего года	149,8	185,6	135,3	65,4	99,8	55,6	
Инвестиции в основной капитал по полному кругу	млн. рублей	83892,1	118296,5	113083,9	102003,5	76375,7	103890,4	
	в % к аналогичному периоду предыдущего года	119,5	131,3	91,4	85,6	72,4	131,1	
Инвестиции в основной капитал по крупным предприятиям	млн. рублей	72452,5	113020,2	104093,8	91503,3	68237,7	92759,3	

Показатели	Единица измерения	2010 год	2011 год	2012 год	2013 год	2014 год	2015 год	2016 год
Индекс потребительских цен (товары и услуги)	в % к аналогичному периоду предыдущего года	121,7	145,2	88,1	98,3	70,2	131,1	
	в % к декабрю предыдущего года	109,4	107,6	107,2	107,7	110,5	112,8	100,9
	в % к предыдущему месяцу	-	-	-	-	-	-	100,9
Цены и тарифы на платные услуги населению	в % к декабрю предыдущего года	111,6	110,2	107,4	108,1	110,2	107,9	100,5
	в % к предыдущему месяцу	-	-	-	-	-	-	100,5
Финансы предприятий и организаций								
Финансовые результаты деятельности крупных и средних организаций (сальдо прибылей и убытков)	млн. рублей	20725,3	14471,6	19107,9	5989,8	7718,2	20470,4	
	в % к аналогичному периоду предыдущего года	97,1	62,2	127,7	32,8	137,1	220,0	
Число прибыльных организаций	в % к общему количеству	73,7	72,7	69,2	66,9	61,6	73,7	
Число убыточных организаций	в % к общему количеству	26,3	27,3	30,8	33,1	38,4	26,3	
Социальная сфера								
Динамика реальных располагаемых денежных доходов населения	в % к аналогичному периоду предыдущего года	99,5	113,4	113,0	103,7	100,2	97,6	99,5
	в % к предыдущему месяцу	-	-	-	-	-	-	53,0
Денежные доходы в расчете на душу населения	рублей (период)	14334,6	17789,7	21800,3	24671,1	26765,3	29562,4	20935,9
	в % к аналогичному периоду предыдущего года	108,6	124,1	122,5	113,2	108,5	110,5	106,9
	в % к предыдущему месяцу	-	-	-	-	-	-	51,9
Потребительские расходы в расчете на душу населения	рублей (период)	9598,8	12173,9	14696,0	16624,3	18480,9	20337,2	20276,4
	в % к аналогичному периоду предыдущего года	116,2	126,8	120,7	113,1	111,2	110,0	113,9
	в % к предыдущему месяцу	-	-	-	-	-	-	80,6
Среднемесячная номинальная начисленная заработная плата (за период)	рублей	21207,5	24202,1	26789,0	30541,7	32396,5	31859,5	
	в % к аналогичному периоду предыдущего года	111,5	114,1	110,7	114,0	106,1	100,1	
Просроченная задолженность по заработной плате (на конец месяца)	млн. рублей	3,8	5,0	4,8	4,8	-	7,1	7,6
	рублей	2864,8	3096,7	3230,6	3676,9	3869,4	4381,1	4336,7
Стоимость минимального набора продуктов питания (на конец месяца)	в % к предыдущему месяцу	-	-	-	-	-	-	101,1
	в % к декабрю предыдущего года	111,9	108,1	104,3	113,8	105,2	112,1	101,1
Величина прожиточного минимума на душу населения	рублей	7067,0	7913,0	8217,0	9003,0	9456,0	10739,0	
	в % к аналогичному периоду предыдущего года	111,5	112,0	103,8	109,6	105,0	113,6	
Численность официально зарегистрированных в службе занятости безработных на конец периода	тыс. человек	14,0	13,5	14,4	12,6	12,2	13,7	13,7
Уровень зарегистрированной безработицы	в % к численности экономически активного населения	3,3	3,0	3,4	3,0	2,9	3,3	3,3
Консолидированный бюджет								
Доходы, в том числе:	млн. рублей	45414,9	50527,7	51997,9	75717,2	53778,3	52149,1	1925,3
	в % к аналогичному периоду предыдущего года	112,9	111,3	102,9	145,6	71,0	97,0	-
налоговые и неналоговые	млн. рублей	27635,7	31134,8	34599,3	35653,4	36845,2	40475,7	1841,8
	в % к аналогичному периоду предыдущего года	118,1	112,7	111,1	103,0	103,3	109,9	97,6
безвозмездные поступления	млн. рублей	17779,2	19392,9	17398,6	40063,8	16933,1	11673,4	83,5
	в % к аналогичному периоду предыдущего года	105,7	109,1	89,7	230,3	42,3	68,9	-
Расходы	млн. рублей	45762,3	54375,5	58567,7	78530,4	65427,2	56426,5	3097,5
	в % к аналогичному периоду предыдущего года	111,1	118,8	107,7	134,1	83,3	86,2	106,5
Дефицит (-), профицит (+)	млн. рублей	-347,4	-3847,8	-6569,8	-2813,2	-11648,9	-4277,4	-1172,2
Недоимка	млн. рублей	809,4	333,2	460,8	661,6	869,0	1032,2*	349,4*
	в % к предыдущему месяцу	127,2	41,7	83,7	85,8	87,4	100,0*	33,9*
Банковская сфера								
Привлеченные средства клиентов	млрд. рублей	146,3	205,2	64,4**	70,7	81,7	91,6	95,7
	в % к аналогичному периоду предыдущего года	172	140	44	27,4	115,5	112,2	116,9

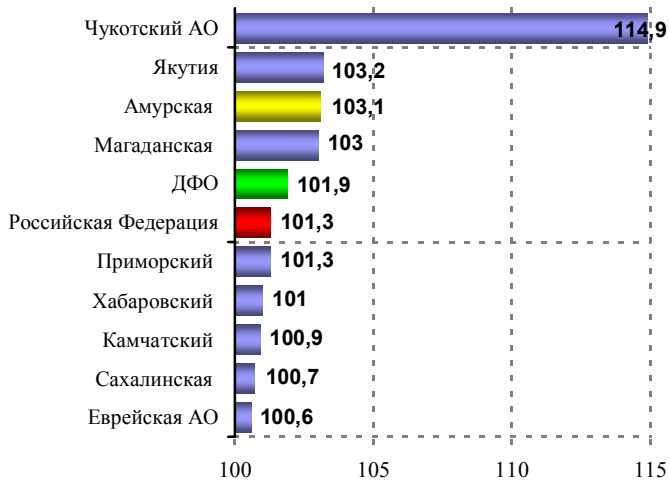
Показатели	Единица измерения	2010 год	2011 год	2012 год	2013 год	2014 год	2015 год	2016 год
Задолженность по предоставленным кредитам, в том числе	млрд. рублей	131,1	211,1	97,6	113,8	117,4	104,6	103,6
	в % к аналогичному периоду предыдущего года	160,2	161	74,5	38,4	103,1	89,1	87,1
юридических лиц и индивидуальных предпринимателей	млрд. рублей	27,4	42,6	44,5	47,7	42,5	36,4	24,7
	в % к аналогичному периоду предыдущего года	122,9	155,6	162,7	91,7	89,1	85,8	56,8
физических лиц	млрд. рублей	88,0	147,5	53	66,1	74,9	68,1	68,0
	в % к аналогичному периоду предыдущего года	164,4	167,6	60,3	28,4	113,3	90,9	90,2
Просроченная задолженность по кредитам, в том числе	млрд. рублей	5,7	5,0	2,2	2,8	5,0	7,3	7,0
	в % к аналогичному периоду предыдущего года	125,7	87,9	38,8	60,0	176,5	146,0	119,4
юридических лиц и индивидуальных предпринимателей	млрд. рублей	0,9	1,6	0,9	0,5	1,5	2,4	2,3
	в % к аналогичному периоду предыдущего года	74,3	180,6	94,6	43,8	300,1	159,3	98,7
физических лиц	млрд. рублей	4,8	3,4	1,4	2,3	3,5	4,9	4,7
	в % к аналогичному периоду предыдущего года	144,6	70,3	28,2	65,2	149,9	140,3	132,7
Демографические показатели								
Естественный прирост (+), убыль (-)	человек	-1261	-1000	-340	133	-136	-437	
	на 1000 человек населения	-1,5	-1,2	-0,4	0,2	-0,2	-0,6	
Родившихся	человек	11479	11211	11740	11453	11094	10781	
	на 1000 человек населения	13,8	13,6	14,3	14,1	13,7	13,3	
Умерших	человек	12740	12211	12080	11320	11230	11218	
	на 1000 человек населения	15,3	14,8	14,7	13,9	13,9	13,9	
Численность детей, умерших в возрасте до 1 года	человек	147	121	161	119	101	83	
	на 1000 родившихся	12,8	10,7	13,8	10,3	9,1	7,8	
Миграционный прирост (+), убыль(-)	человек	-3681	-6087	-4323	-5769	-1265	-3615	
	на 10 тыс. человек населения	-43,8	-73,5	-52,8	-70,6	-15,6	-44,6	
Прибыло	человек	4418	5962	8386	8470	12632	12636	
Выбыло	человек	8099	12049	12709	14239	13897	16251	

* без учета недоимки по налогам физических лиц (налог на имущество физических лиц, земельный налог с физических лиц, транспортный налог с физических лиц)

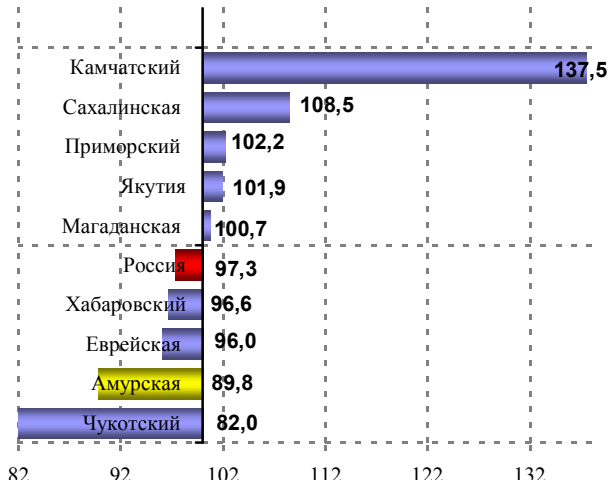
*** с 1 января 2013 года показатель рассчитывается исходя из местоположения заемщика

ОСНОВНЫЕ ПОКАЗАТЕЛИ СОЦИАЛЬНО-ЭКОНОМИЧЕСКОГО РАЗВИТИЯ РЕГИОНОВ ДФО В ЯНВАРЕ 2016 ГОДА

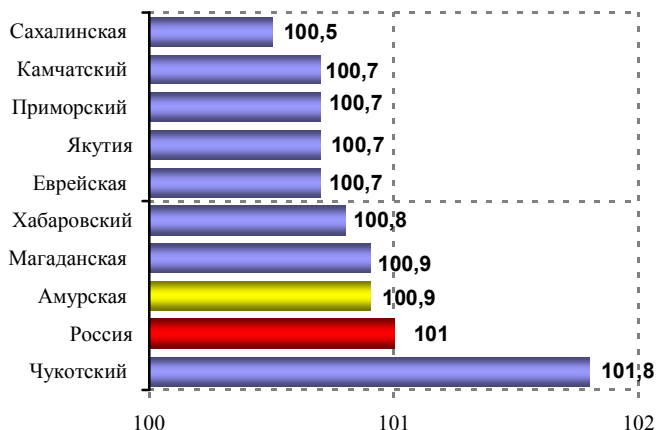
Темпы роста ВРП в 2014 году, в % к предыдущему году



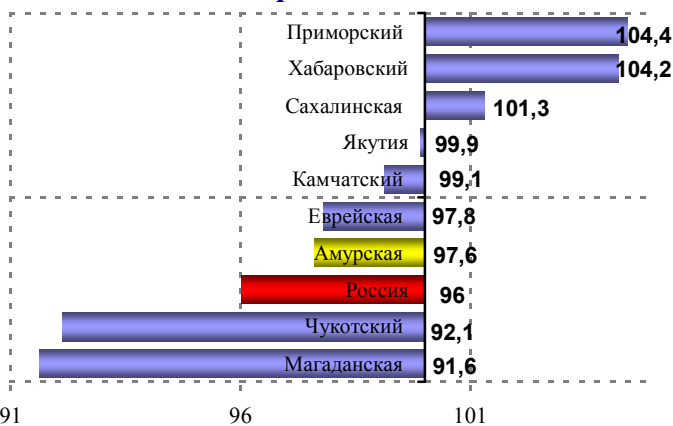
Индекс промышленного производства в январе 2016 года, в % к январю 2015 года



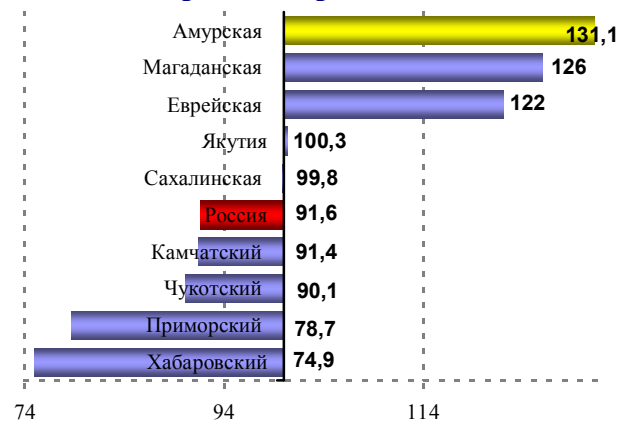
Индекс потребительских цен за январь 2016 года, в % к декабрю 2015 года



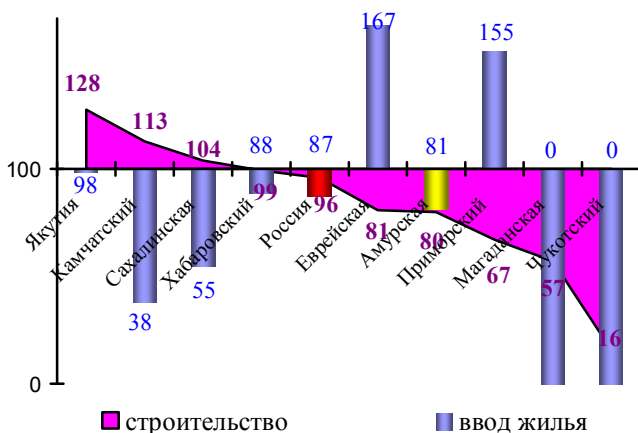
Реальные располагаемые денежные доходы в январе-декабре 2015 года, в % к январю-декабрю 2014 года



Темп роста инвестиций в основной капитал в январе-декабре 2015 года в % к январю-декабрю 2014 года



Темпы роста по строительству и вводу жилья в январе 2016 года, в % к январю 2015 года

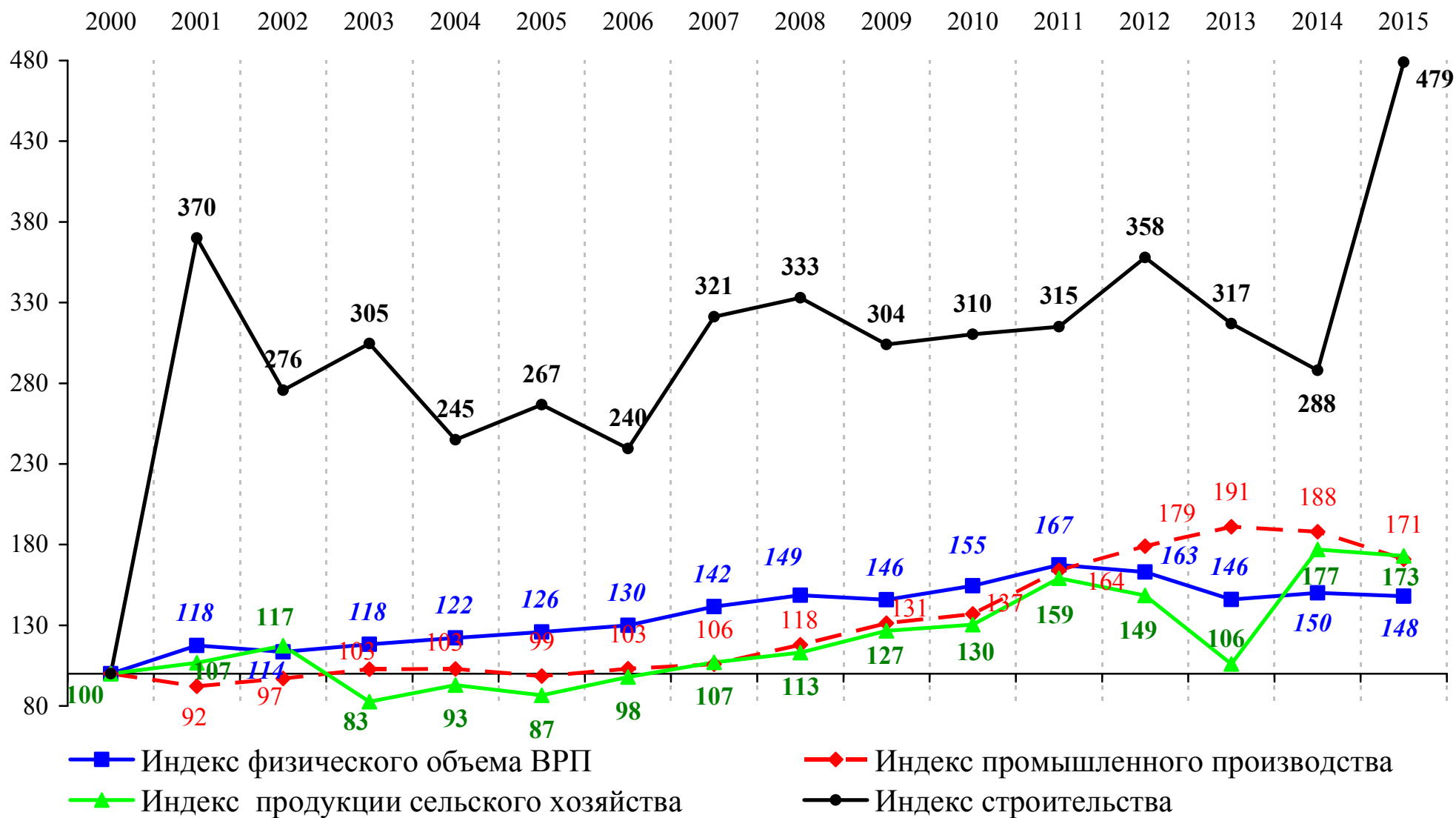


ПРОИЗВОДСТВО ВАЖНЕЙШИХ ВИДОВ ПРОМЫШЛЕННОЙ ПРОДУКЦИИ

	Январь 2016 г.	В % к январю 2015 г.
Электроэнергия, млн. кВт.ч	1135,6	109,2
Тепловая энергия, тыс. Гкал	1547,6	101,4
Уголь, тыс. тонн	...*	100,6
Краны мостовые электрические, штук	...*	-
Древесина необработанная, тыс. плотных куб. м	49,2	125,9
Бревна хвойных пород, тыс. плотных куб. м	33,7	119,1
Лесоматериалы продольно распиленные или расколотые, разделенные на слои или лущеные, толщиной более 6 мм; шпалы железнодорожные или трамвайные деревянные, непропитанные, тыс. куб. м	5,2	94,8
Конструкции и детали сборные железобетонные, тыс.м ³	6,5	90,1
Материалы строительные нерудные, тыс. куб. м	173,6	77,9
Трикотажные изделия, тыс. штук	...*	19,1
Рыба и продукты рыбные переработанные и консервированные, тонн	129	96,2
Цельномолочная продукция (в пересчете на молоко), тонн	10659	111,0
Хлеб и хлебобулочные изделия, тонн	3933,2	96,0
Мясо и субпродукты пищевые убойных животных, тонн	14,7	94,2
Мясо и субпродукты пищевые домашней птицы, тонн	...*	105,7
Изделия колбасные, тонн	324,3	90,3
Кондитерские изделия, тонн	911,6	88,6
Изделия макаронные без начинки, не подвергнутые тепловой обработке или не приготовленные каким-либо другим способом, тонн	148,9	97,5
Масло сливочное, тонн	82,3	105,5
Масла растительные нерафинированные, тонн	...*	57,2
Мука из зерновых культур, овощных и других растительных культур; смеси из них, тонн	...*	66,7
Водка, тыс. дкл	-	-
Напитки безалкогольные, тыс. дкл	92	45,1
Воды минеральные, тыс. полулитров	1568	38,8
Пиво, кроме отходов пивоварения, тыс. дкл	...*	65,5
Обувь, тыс. пар	...*	в 4,2 р
Мебель, тыс. рублей	55540	99,4
Ювелирные изделия и их части, тыс. рублей	80	100,0

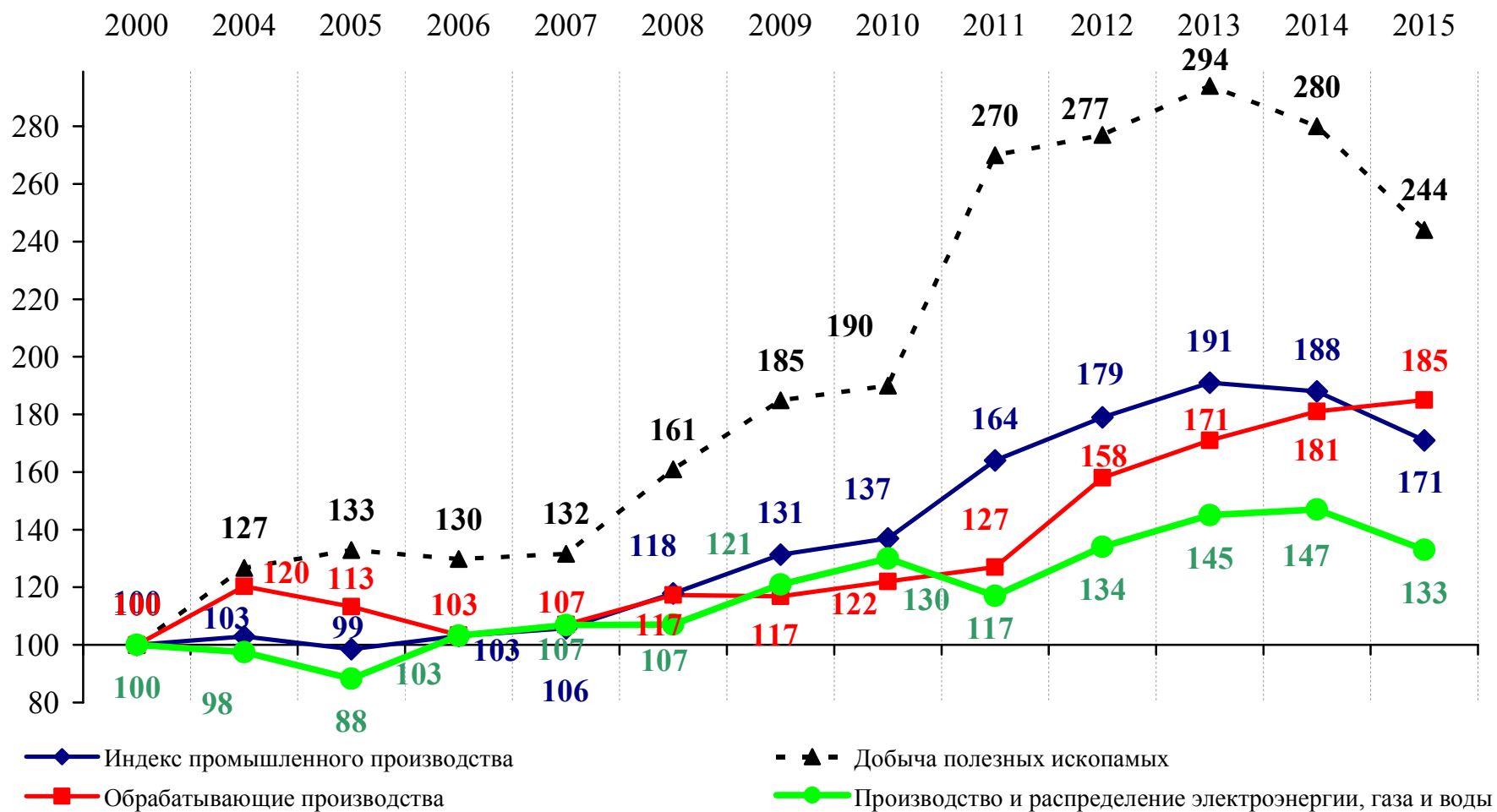
*данные конфиденциальные

ИНДЕКСЫ ПО ВИДАМ ДЕЯТЕЛЬНОСТИ, В % К 2000 ГОДУ В СОПОСТАВИМЫХ ЦЕНАХ



* индекс физического объема ВРП области в 2015 году – оценка

Индексы промышленного производства, в % к 2000 году в сопоставимых ценах



Динамика структуры ВРП Амурской области, в % к итогу

