



МИНИСТЕРСТВО ЭКОНОМИЧЕСКОГО РАЗВИТИЯ
АМУРСКОЙ ОБЛАСТИ



**Мониторинг
социально-экономического развития
Амурской области**
за январь-апрель 2016 года

МИНЭКОНОМРАЗВИТИЯ АО

МАКРОЭКОНОМИЧЕСКИЕ ТЕНДЕНЦИИ ЗА ЯНВАРЬ-АПРЕЛЬ 2016 ГОДА

ПРОМЫШЛЕННОЕ ПРОИЗВОДСТВО

6 СТР.

В январе-апреле 2016 года продолжается падение индекса промышленного производства, который составил 87,8%. Отмечено снижение по «добыче полезных ископаемых» и «обрабатывающим производствам».

Индекс производства по *добыче полезных ископаемых* составил 84,2%, за счет уменьшения добычи золота – на 16,9%. Добыча руд цветных металлов в структуре отгруженной продукции добывающих производств занимает 94%.

Значительно сократились объемы *обрабатывающих производств*, индекс производства составил 67,4%. В январе-апреле 2016 года в обрабатывающих производствах в связи с отсутствием заказов и снижением спроса ввиду формирования товарных остатков в марте 2016 года в розничной сети наблюдалось снижение практически по всем видам деятельности: производстве пищевых продуктов, которое занимает 66,1% в структуре отгруженной продукции обрабатывающих производств (снижение объемов выпуска растительного и сливочного масел, колбасных, макаронных, кондитерских изделий, воды минеральной, напитков безалкогольных и пива), металлургическом производстве и производстве готовых металлических изделий (снижение производства сборных строительных конструкций из стали на ООО «Благовещенском ремонтно-механическом заводе»), производстве транспортных средств и оборудования (снижение объемов услуг по ремонту и техническому обслуживанию железнодорожного подвижного состава Свободненским вагоноремонтным заводом – филиалом ООО «Трансвагонмаш», ООО «Нефтетерминал»), производстве резиновых и пластмассовых изделий (снижение производства окон и подоконников полимерных), производстве прочих неметаллических минеральных продуктов (снижение производства гальки, гравия, строительного щебня на «Галданском щебеночном заводе» - филиале ОАО «Первая нерудная компания» и на ФГУП «ГУСС «Дальспецстрой»), производстве машин и оборудования (снижение производства оборудования специального назначения ОАО «Бурей-Кран»).

Рост объемов отмечен в издательской и полиграфической деятельности (на 15,2% к январю-апрелю 2015 года).

Объем *производства и распределения электроэнергии, газа и воды*, который занимает около 30% в объеме отгруженной продукции промышленного производства, увеличился по сравнению с январем-апрелем 2015 года, индекс производства составил 109,0%. Производство электроэнергии возросло на 16,8% (4364,4 млн. кВт.ч), что связано с увеличением загрузки гидроэлектростанций области в целях обеспечения эффективности сработки водохранилищ. Межсистемный переток в регионы России увеличился до 1314,4 млн. кВт.ч, или в 1,7 раза, экспорт электроэнергии в Китай сократился до 636,4 млн. кВт.ч, или на 20,2% к январю-апрелю 2015 года. Тепловой энергии отпущено на 2,2% больше, чем в январе-апреле 2015 года – 5608,5 тыс. Гкал.

СЕЛЬСКОЕ ХОЗЯЙСТВО

6 СТР.

За январь-апрель 2016 года производство продукции *сельского хозяйства* увеличилось на 6,1% по сравнению с январем-апрелем 2015 года и составило 2367,2 млн. рублей.

Увеличилось крупного рогатого скота – на 2,3%, из него коров – на 0,7%, овец и коз – на 4,1%, свиней – на 5,1%. На хозяйства населения приходится более 50% поголовья скота в области. Сократилось поголовье птицы - на 0,3%.

Увеличилось производство скота и птицы на убой на 7,6% (за счет сельскохозяйственных организаций), производство молока - на 4,1% (за счет сельскохозяйственных организаций и крестьянских (фермерских) хозяйств, включая индивидуальных предпринимателей), яиц - на 9,1% (за счет сельскохозяйственных организаций).

ИНВЕСТИЦИИ В ОСНОВНОЙ КАПИТАЛ

7 СТР.

За I квартал 2016 года *инвестиции в основной капитал* (по полному кругу организаций) использованы в объеме 17,9 млрд. рублей, что на 3,0% выше уровня января-марта 2015 года.

Рост инвестиций обусловлен строительством Нижне-Бурейской ГЭС, второй очереди Благовещенской ТЭЦ.

СТРОИТЕЛЬСТВО

7 СТР.

За январь-апрель 2016 года объем работ, выполненных по *виду деятельности «строительство»*, составил 9,0 млрд. рублей, или 79,6% к уровню января-апреля 2015 года, за счет сокращения объемов строительства на космодроме «Восточный» (в январе-апреле 2015 года - 150,5% к уровню января-апреля 2014 года).

За январь-апрель 2016 года введено 34,2 тыс. кв. метров жилья, или 115,8% к уровню января-апреля 2015 года. В январе-апреле 2015 года по сравнению с январем-апрелем 2014 года ввод жилья был ниже на 26,7%.

Индивидуальными застройщиками введено 25,7% жилья от общего объема, введенного в январе-апреле 2016 года (год назад – 49,2%).

ТРАНСПОРТ

7 СТР.

Грузооборот автомобильного транспорта в январе-апреле 2016 года сократился на 9,7% по сравнению с январем-апрелем 2015 года. Сокращение связано со снижением объемов строительства на космодроме «Восточный» по сравнению с уровнем января-апреля 2015 года.

Пассажиروоборот автомобильного транспорта увеличился на 1,3%.

ПОТРЕБИТЕЛЬСКИЙ РЫНОК

8 СТР.

Оборот розничной торговли области в январе-апреле 2016 года сократился на 1,7% к уровню января-апреля прошлого года и составил 50,3 млрд. рублей.

Оборот общественного питания области за январь-апрель 2016 года сложился в объеме 2,0 млрд. рублей, что составило 100,0% к уровню января-апреля 2015 года. *Объем платных услуг*, оказанных населению области через все каналы реализации, составил 14,9 млрд. рублей, или 100,1% в сопоставимой оценке к январю-апрелю 2015 года. В структуре расходов населения на оплату услуг преобладающую долю занимали услуги связи, пассажирского транспорта, жилищно-коммунальные и бытовые услуги (74,6%).

ЦЕНЫ

8 СТР.

Индекс потребительских цен в апреле 2016 года по сравнению с апрелем 2015 года составил 107,6% (повысились цены на продовольственные товары на 3,9%, на непродовольственные товары - на 12,6%, на услуги - на 6,2%), за месяц индекс потребительских цен вырос - на 0,3% (цены на продовольственные товары выросли на 0,3%, на непродовольственные товары - на 0,4%, на услуги - остались на уровне прошлого месяца).

ФИНАНСОВАЯ ДЕЯТЕЛЬНОСТЬ ОРГАНИЗАЦИЙ

8 СТР.

За I квартал 2016 года *сальдированный финансовый результат* (прибыль минус убыток) организаций (без банков, страховых и бюджетных организаций) в действующих ценах составил 4,9 млрд. рублей прибыли, или на 10,5% меньше уровня января-марта 2015 года (рост убытка в строительных организациях). 106 организаций получили прибыль в размере 7,2 млрд. рублей, 106 организаций - убыток на сумму 2,3 млрд. рублей.

Доля убыточных организаций по области за январь-март 2016 года составила 50,0% и по сравнению с январем-мартом 2015 года увеличилась на 9,9 процентного пункта.

КОНСОЛИДИРОВАННЫЙ БЮДЖЕТ

9 СТР.

Консолидированный бюджет области за январь-апрель 2016 года исполнен с дефицитом 347,2 млн. рублей. Объем собственных налоговых и неналоговых доходов увеличился на 0,4% к январю-апрелю 2015 года. Самообеспеченность консолидированного бюджета региона в январе-апреле 2016 года составила 86,6%.

РЫНОК ТРУДА

9 СТР.

Официальный статус *безработных* к концу апреля 2016 года получили 12,8 тыс. человек (в апреле 2015 года – 13,2 тыс. человек). Одной из причин напряженности ситуации на рынке труда области является тяжелое финансовое положение некоторых предприятий в связи с нестабильной ситуацией в финансово-экономической сфере.

Уровень официальной (регистраруемой) безработицы составил 3,1% экономически активного населения области (в апреле 2015 года – 3,2%).

ДОХОДЫ НАСЕЛЕНИЯ

10 СТР.

Реальные располагаемые денежные доходы населения в январе-апреле 2016 года составили 93,2% при увеличении потребительских цен на 7,6%.

Большую часть доходов население использовало на покупку товаров и оплату услуг 77,9%, на оплату обязательных платежей и взносов - 7,4%.

Среднемесячная номинальная начисленная заработная плата в январе-марте 2016 года составила 30946,4 рубля (103,7% к уровню января-марта 2015 года).

Самый высокий уровень заработной платы сложился в организациях, осуществляющих свою деятельность в области транспорта и связи – 44458,9 рубля (на 43,7% выше среднеобластного уровня); финансов – 43748,0 рубля (на 41,4%); производства и распределения электроэнергии, газа и воды – 42202,2 рубля (на 36,4%); добычи полезных ископаемых – 40870,1 рубля (на 32,1%). Ниже среднеобластного значения отмечена заработная плата у работников, занятых оптовой и розничной торговлей; ремонтом автотранспортных средств, мотоциклов, бытовых изделий и предметов личного пользования – 16211,7 рубля (в 1,9 раза ниже среднеобластного уровня); в гостиницах и ресторанах – 19499,1 рубля (в 1,6 раза).

При этом разрыв между заработной платой работников социальной сферы и средней по области в январе-марте 2016 года по сравнению с январем-мартом 2015 года увеличился в образовании – на 15,9%, в здравоохранении и предоставлении социальных услуг – на 30,4%, в сфере организации отдыха и развлечений, культуры и спорта - на 29,3%.

ДЕМОГРАФИЯ

11 СТР.

Численность постоянного населения Амурской области на 1 апреля 2016 года составила 805,0 тыс. человек и за январь-март 2016 года уменьшилась на 0,7 тыс. человек, или на 0,08%.

В январе-марте 2016 года в Амурской области отмечена естественная убыль населения, которая составила 1,3 промилле на 1000 населения (в январе-марте 2015 года - 1,8 промилле на 1000 населения).

Естественный прирост населения в январе-марте 2016 года зафиксирован в городских округах г.Благовещенске и г.Тынде, Константиновском и Сковородинском муниципальных районах (в январе-марте 2015г. - в городских округах г.Благовещенске и г.Тынде, Благовещенском и Ивановском муниципальных районах).

В области отмечена миграционная убыль населения - 19,9 промилле на 10 тыс. населения (в январе-марте 2015 года - 39,6 промилле на 10 тыс. населения). Изменение миграционной ситуации в области обусловлено сокращением числа выбывших в другие регионы страны и зарубежные страны на 533 человека.

ОСНОВНЫЕ ПОКАЗАТЕЛИ СОЦИАЛЬНО-ЭКОНОМИЧЕСКОГО РАЗВИТИЯ ОБЛАСТИ В 2010-2015 ГОДАХ И В ЯНВАРЕ-АПРЕЛЕ 2016 ГОДА

12 СТР.

ОСНОВНЫЕ ПОКАЗАТЕЛИ СОЦИАЛЬНО-ЭКОНОМИЧЕСКОГО РАЗВИТИЯ РЕГИОНОВ ДФО В ЯНВАРЕ-АПРЕЛЕ 2016 ГОДА

15 СТР.

Рейтинг (занимаемое место) Амурской области среди регионов ДФО по:

ниже среднего по РФ	индексу промышленного производства – 9
	темпу роста реальных располагаемых денежных доходов – 3
	темпу роста объемов работ по строительству – 7
темпу роста ввода жилья – 2	
темпу роста ВРП за 2014 год – 3	выше среднего по РФ
индексу потребительских цен – 7	
темпу роста инвестиций в основной капитал за январь-март 2016 года – 4	

ПРОИЗВОДСТВО ВАЖНЕЙШИХ ВИДОВ ПРОМЫШЛЕННОЙ ПРОДУКЦИИ

16 СТР.

ИНДЕКСЫ ПО ВИДАМ ДЕЯТЕЛЬНОСТИ, В % К 2000 ГОДУ В СОПОСТАВИМЫХ ЦЕНАХ

17 СТР.

Валовой региональный продукт увеличился на 48%.

Промышленное производство увеличилось на 71%, в том числе

добыча полезных ископаемых – в 2,4 раза;

обрабатывающие производства – на 85%;

производство и распределение электроэнергии, газа и воды – на 33%.

Стоимость производства продукции сельского хозяйства увеличилась на 73%.

Стоимость работ по «строительству» увеличилась в 4,8 раза.

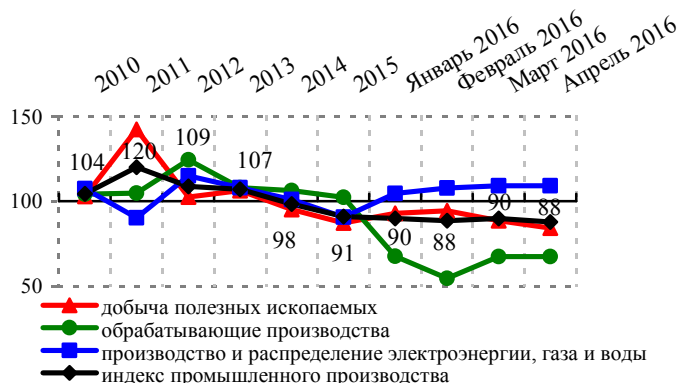
ПРОМЫШЛЕННОЕ ПРОИЗВОДСТВО

- В январе-апреле 2016 года индекс промышленного производства составил 87,8%.
- Спад производства связан со снижением объемов **добычи полезных ископаемых**, индекс производства – 84,2% (за счет уменьшения добычи золота – на 16,9%) и объемов **обрабатывающих производств**, индекс производства – 67,4%, удельный вес которых составляет более 70% в объеме отгруженной продукции.
- В январе-апреле 2016 года в обрабатывающих производствах в связи с отсутствием заказов и снижением спроса ввиду формирования товарных остатков в марте 2016 года в розничной сети наблюдалось снижение практически по всем видам деятельности, кроме издательской и полиграфической деятельности (рост на 15,2% к январю-апрелю 2015 года).
- Основную долю в объеме отгруженной продукции обрабатывающих производств занимает производство **пищевых продуктов** (66,1%), индекс которого снизился на 11,3% к уровню января-апреля прошлого года, что связано со снижением заказов ввиду формирования товарных остатков в марте 2016 года в розничной сети и снижением спроса. Сократился выпуск растительного и сливочного масел, колбасных, макаронных, кондитерских изделий, воды минеральной, напитков безалкогольных и пива.
- Объемы **производства и распределения электроэнергии, газа и воды** возросли к январю-апрелю 2015 года, индекс производства – 109,0%.
- Производство **электроэнергии** в январе-апреле 2016 года возросло по сравнению с январем-апрелем 2015 года на 16,8% (4364,4 млн. кВт. ч.), что связано с ростом на 23,2% выработки электроэнергии гидроэлектростанциями. Межсистемный переток в регионы России увеличился до 1314,4 млн. кВт.ч, или в 1,7 раза, экспорт электроэнергии в Китай сократился до 636,4 млн. кВт.ч, или на 20,2% к январю-апрелю 2015 года. **Тепловой энергии** отпущено на 2,2% больше, чем в январе-апреле 2015 года – 5608,5 тыс. Гкал.
- **Объем отгруженной продукции предприятий**, занимающихся промышленным производством, составил 38,2 млрд. рублей, что на 1,6% ниже (в действующих ценах) января-апреля 2015 года.

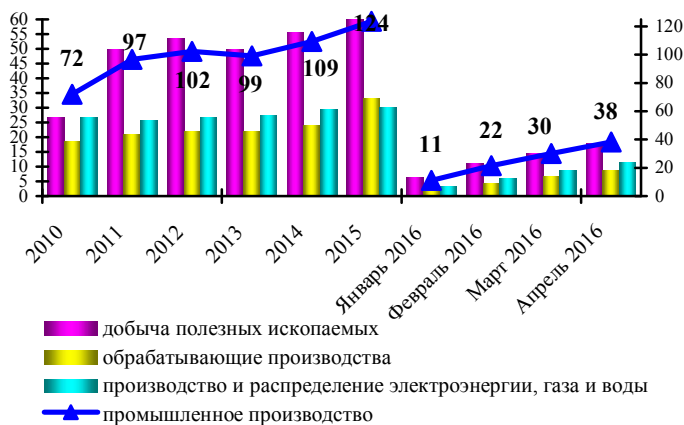
СЕЛЬСКОЕ ХОЗЯЙСТВО

- В январе-апреле 2016 года производство продукции **сельского хозяйства** возросло на 6,1% по сравнению с январем-апрелем 2015 года и составило 2,4 млрд. рублей.
- На 1 мая 2016 года увеличилось по сравнению с соответствующим периодом прошлого года **поголовье крупного рогатого скота** – на 2,3%, из него **коров** – на 0,7%, **овец и коз** – на 4,1%, **свиней** – на 5,1%, сократилось **птицы** – на 0,3%.
- Производство **скота и птицы на убой** в живом весе увеличилось по сравнению с январем-апрелем 2015 года на 7,6%, **молока** – на 4,1%, **яиц** – на 9,1%.

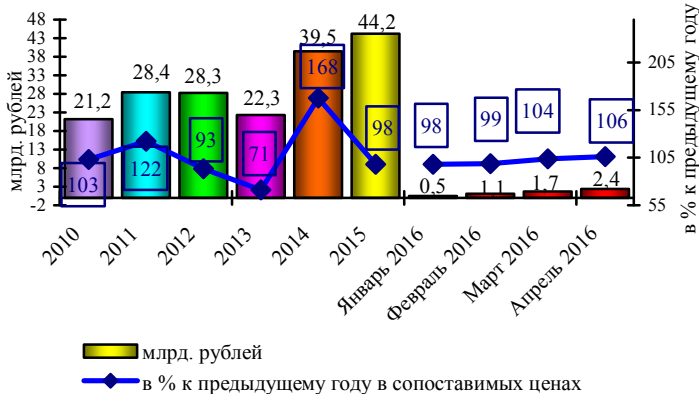
Динамика индексов промышленного производства по видам экономической деятельности, в % к соответствующему периоду предыдущего года



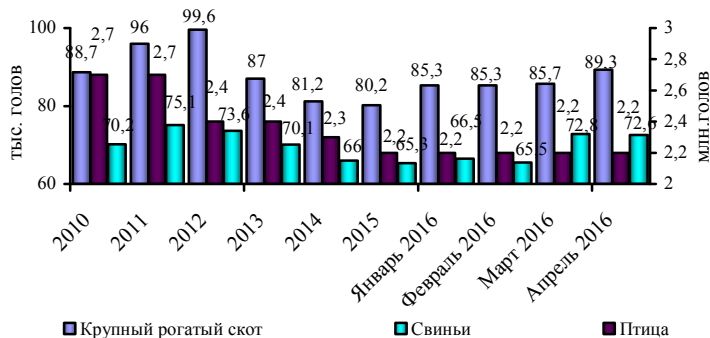
Динамика объема отгруженной продукции промышленного производства по видам экономической деятельности, млрд. рублей



Динамика валовой продукции сельского хозяйства



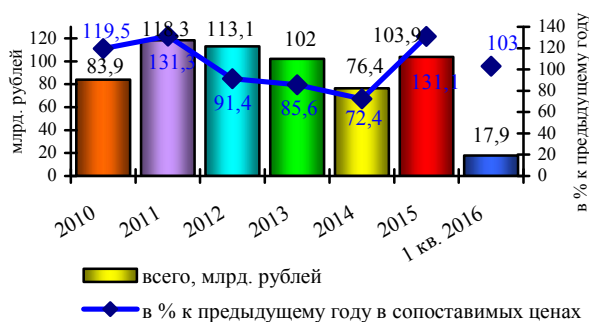
Поголовье скота и птицы на конец периода



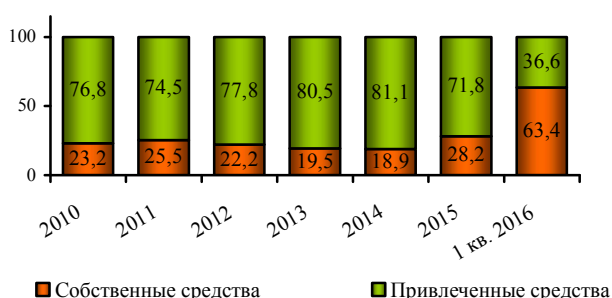
ИНВЕСТИЦИИ В ОСНОВНОЙ КАПИТАЛ

- За I квартал 2016 года **инвестиции в основной капитал** (по полному кругу организаций) использованы в объеме 17,9 млрд. рублей, что на 3,0% выше уровня января-марта 2015 года.
- Наиболее привлекательными для инвестирования являлись «электроэнергетика» и «транспорт и связь» (84,1% от общего объема инвестиций).
- Основным источником финансирования инвестиций в основной капитал являлись собственные средства, на долю которых в январе-марте 2016 года приходилось более 60% общего объема инвестиций в основной капитал.
- Рост инвестиций в I квартале 2016 года обусловлен строительством Нижне-Бурейской ГЭС, второй очереди Благовещенской ТЭЦ.

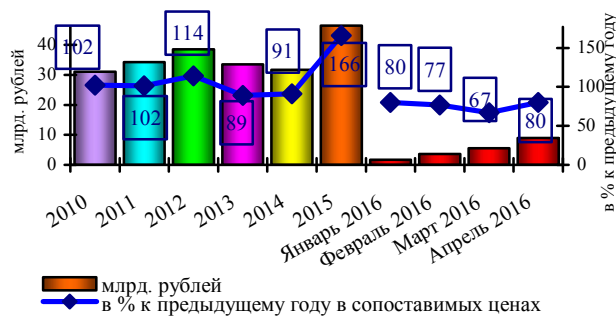
Динамика инвестиций в основной капитал по полному кругу предприятий



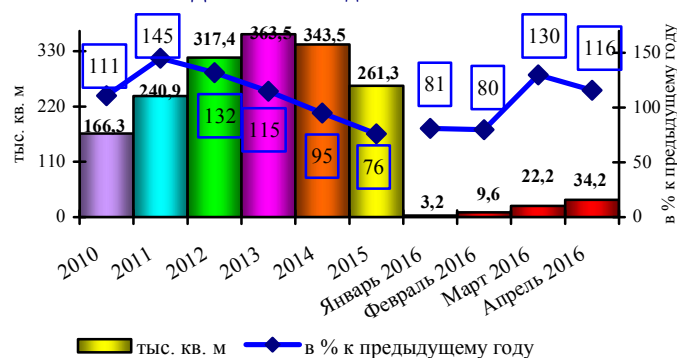
Структура инвестиций в основной капитал по источникам финансирования



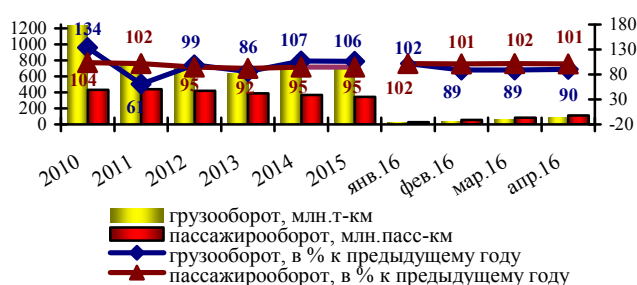
Динамика объема работ по виду деятельности «строительство»



Динамика ввода жилья



Динамика грузооборота и пассажирооборота



СТРОИТЕЛЬСТВО

- Объем работ, выполненных по виду деятельности «строительство», за январь-апрель 2016 года составил 9,0 млрд. рублей, или 79,6% к уровню января-апреля 2015 года.
- За январь-апрель 2016 года введено 34,2 тыс. кв. м **жилья**, что на 15,8% больше, чем в январе-апреле 2015 года (29,5 тыс. кв. м). План ввода жилья в 2016 году – 300 тыс. кв. метров.
- **Индивидуальными** застройщиками введено 25,7% жилья от общего объема, введенного в январе-апреле 2016 года (год назад – 49,2%).

ТРАНСПОРТ

- За январь-апрель 2016 года **перевезено грузов** автотранспортом на 26,8% меньше января-апреля 2015 года. **Грузооборот** снизился на 9,7% по сравнению с январем-апрелем 2015 года.
- Перевозки **пассажиров** уменьшились на 1,4% (снижение перевозки пассажиров по открытым в установленном порядке автобусным маршрутам общего пользования). **Пассажирооборот** увеличился на 1,3%.

ПОТРЕБИТЕЛЬСКИЙ РЫНОК

- Оборот **розничной торговли** в январе-апреле 2016 года сократился на 1,7% к уровню января-апреля прошлого года, объем **платных услуг**, оказанных населению области увеличился на 0,1%, оборот **общественного питания** остался на уровне января-апреля прошлого года.
- В структуре **оборота розничной торговли** удельный вес пищевых продуктов, включая напитки, и табачных изделий составил 50,5%, непродовольственных товаров – 49,5% (в январе-апреле 2015 года – соответственно 51,0% и 49,0%).
- Объем бытовых услуг по сравнению с январем-апрелем 2015 года уменьшился на 3,4%.

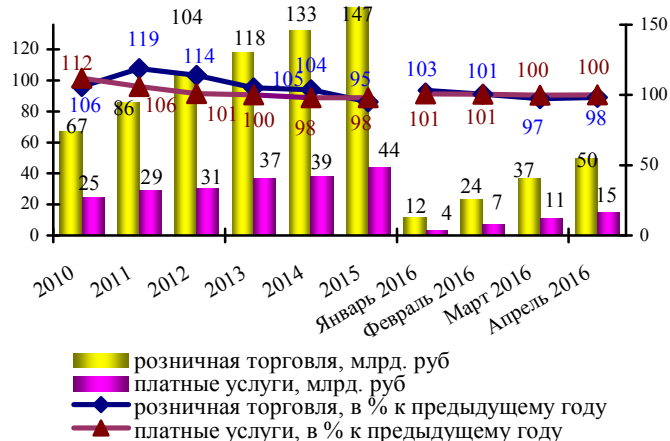
ЦЕНЫ

- В апреле 2016 года по сравнению с декабрем 2015 года **индекс потребительских цен** составил 102,6% (снижение темпа роста индекса потребительских цен по сравнению с прошлым годом: апрель 2015 года к декабрю 2014 года – на 5,0 процентных пункта). **Продовольственные товары** по сравнению с декабрем 2015 года подорожали в цене на 2,7%, **непродовольственные** – на 3,6%, цены на **услуги** увеличились на 1,1%.

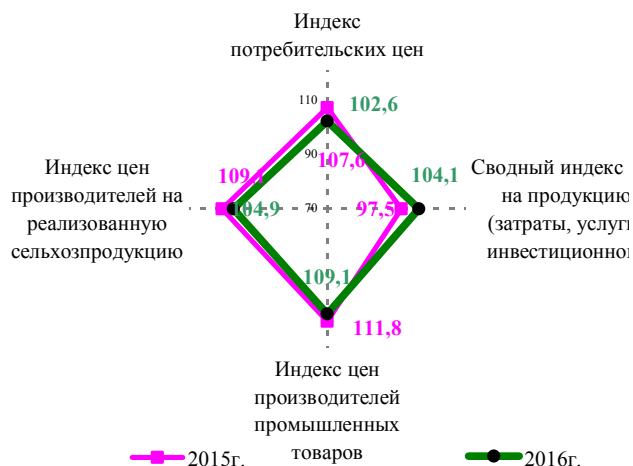
ФИНАНСОВАЯ ДЕЯТЕЛЬНОСТЬ ОРГАНИЗАЦИЙ

- **Сальдированный финансовый результат** за I квартал 2016 года составил 4,9 млрд. рублей прибыли, или на 10,5% меньше уровня января-марта 2015 года (рост убытка в строительных организациях).
- 106 организаций (меньше на 30%) получили прибыль в размере 7,2 млрд. рублей (больше на 4%), 106 организаций (больше на 9%) - убыток на сумму 2,3 млрд. рублей (больше на 53%).
- Наибольший вклад в объем **прибыли** области внесли организации, занимающиеся добычей полезных ископаемых – 5599,7 млн. рублей, или 77,4% всей прибыли, сельским хозяйством, охотой и лесным хозяйством – 1022,7 млн. рублей, или 14,1%, строительством – 248,2 млн. рублей, или 3,4%.
- Наибольшие **убытки** допущены в строительстве – 1057,6 млн. рублей, добыче полезных ископаемых – 503,2 млн. рублей, производстве и распределении электроэнергии, газа и воды – 494,3 млн. рублей.
- Доля убыточных крупных и средних организаций области за январь-март 2016 года составила 50,0% и по сравнению с январем-мартом 2015 года увеличилась на 9,9 процентного пункта.

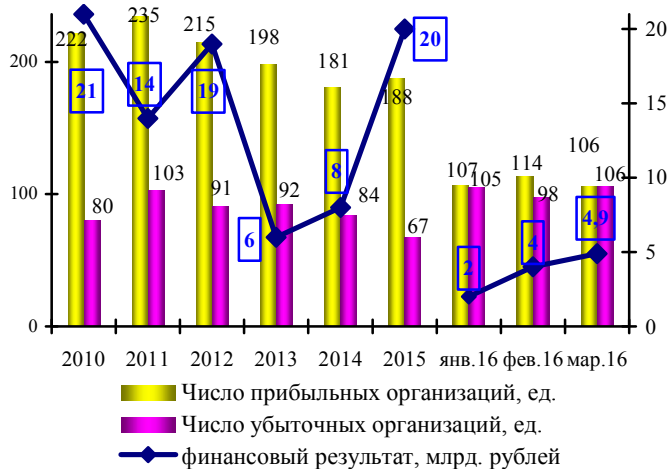
Динамика оборота розничной торговли и платных услуг



Индексы цен и тарифов в апреле 2015 и 2016 годов, в % к декабрю предыдущего года



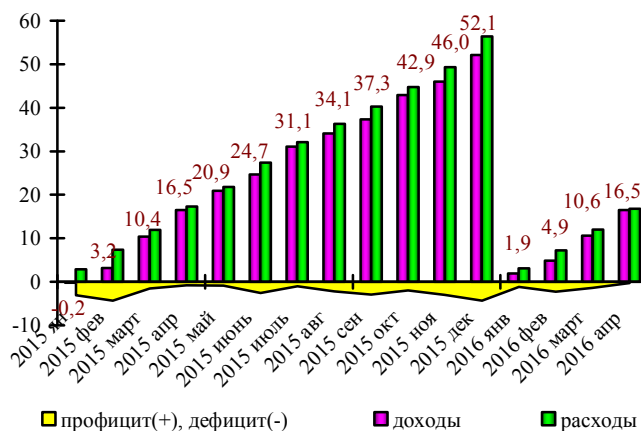
Сальдированный финансовый результат предприятий (млрд. рублей)



КОНСОЛИДИРОВАННЫЙ БЮДЖЕТ

- **Консолидированный бюджет** области за январь-апрель 2016 года исполнен с **дефицитом** 347,2 млн. рублей. **Доходы** составили 16483,0 млн. рублей (снижение – на 0,2% к уровню января-апреля 2015 года), **расходы** – 16830,2 млн. рублей (снижение – на 2,7%).
- За январь-апрель 2016 года поступило **налоговых и неналоговых доходов** в бюджетную систему 13631,5 млн. рублей, что больше на 0,4% января-апреля 2015 года.
- Основную часть налоговых и неналоговых доходов в бюджетную систему за январь-апрель 2016 года обеспечили поступления налога на доходы физических лиц – 33,3%, налога на прибыль организаций – 22,2% и налога на имущество организаций – 18,8%.
- **Самообеспеченность** консолидированного бюджета региона в январе-апреле 2016 года увеличилась по сравнению с январем-апрелем 2015 года на 1,6 процентных пункта и составила 86,6%. Объем дотаций из федерального бюджета составил 1118,6 млн. рублей.

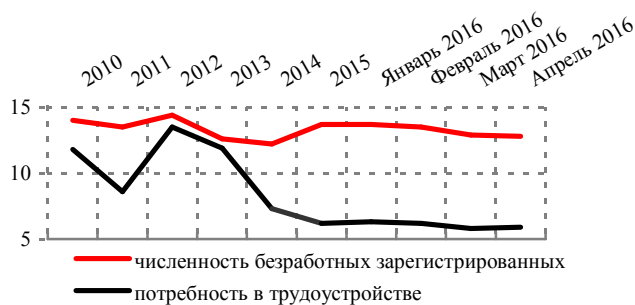
Динамика доходов, расходов и профицита (+)/дефицита (-) консолидированного областного бюджета, в млрд. рублей (нарастающим итогом по году)



РЫНОК ТРУДА

- **Численность экономически активного населения** в апреле 2016 года составила 412,2 тыс. человек, из них 384,9 тыс. человек, или 93,4% **заняты в экономике** и 27,3 тыс. человек, или 6,6% - **безработные (по МОТ)**.
- **Официальный статус безработных** к концу апреля 2016 года получили 12,8 тыс. человек (в апреле 2015 года – 13,2 тыс. человек). **Уровень официальной (регистралируемой) безработицы** составил 3,1% экономически активного населения области (в апреле 2015 года – 3,2%).
- **Общая потребность** в работниках, заявленная работодателями, на конец апреля 2016 года насчитывала 5,9 тыс. мест, большая часть из них (69,5%, или 4,1 тыс. мест) – это вакансии по рабочим профессиям.
- **Нагрузка незанятого населения**, зарегистрированного в органах государственной службы занятости, на одну заявленную вакансию насчитывала 2,4 человека (в апреле 2015 года – 1,7 человека).

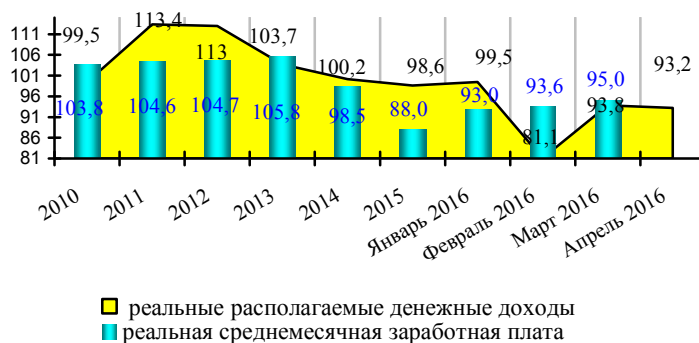
Динамика показателей рынка труда, тыс. человек



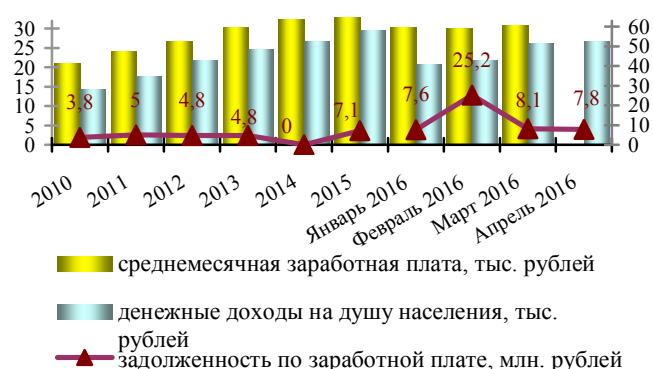
ДОХОДЫ НАСЕЛЕНИЯ

- **Реальные располагаемые денежные доходы** населения, скорректированные на индекс потребительских цен, в январе-апреле 2016 года составили 93,2%.
- **Среднемесячная номинальная начисленная заработная плата** в январе-марте 2016 года составила 30946,4 рубля (103,7% к уровню января-марта 2015 года). Наибольшая заработная плата наблюдалась в области транспорта и связи (44,5 тыс. рублей), наименьшая – в оптовой и розничной торговле; ремонте автотранспортных средств, мотоциклов, бытовых изделий и предметов личного пользования (16,2 тыс. рублей).
- В марте 2016 года меньше среднеобластной наблюдалась заработная плата в **образовании** – на 6,9 тыс. рублей, или на 21,3%, в **здравоохранении и предоставлении социальных услуг** – на 6,2 тыс. рублей, или на 19,1%, в сфере **организации отдыха и развлечений, культуры и спорта** – на 8,8 тыс. рублей, или на 27,1%.
- Разрыв между заработной платой работников социальной сферы и средней по области в январе-марте 2016 года по сравнению с январем-мартом 2015 года увеличился в образовании – на 15,9%, в здравоохранении и предоставлении социальных услуг – на 30,4%, в сфере организации отдыха и развлечений, культуры и спорта - на 29,3%.
- **ПРИМЕЧАНИЕ:** минимальный размер оплаты труда по РФ на 01.01.2016 составляет 6204 рубля, по Амурской области на 01.01.2016 - 6204 рубля.
- **Величина прожиточного минимума** по России в IV квартале 2015 года составила 9452 рубля, по Амурской области в IV квартале 2015 года - 11555 рубля.
- **Просроченная задолженность** по заработной плате на 1 мая 2016 года по данным Амурстата насчитывала 7,8 млн. рублей. Вся просроченная задолженность по заработной плате образовалась из-за отсутствия собственных средств на обрабатывающих предприятиях и транспортных организациях Амурской области.

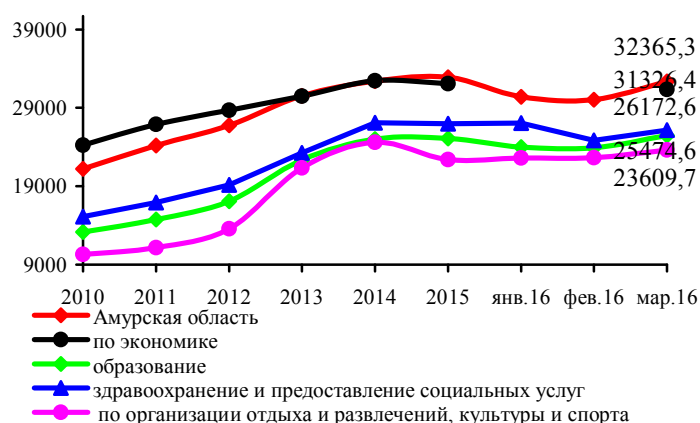
Динамика индексов реальных располагаемых денежных доходов населения, в % к соответствующему периоду предыдущего года



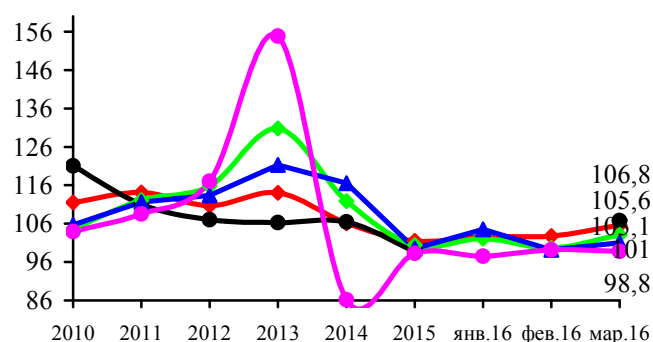
Динамика основных показателей уровня жизни населения



Динамика среднемесячной номинальной начисленной заработной платы, рублей



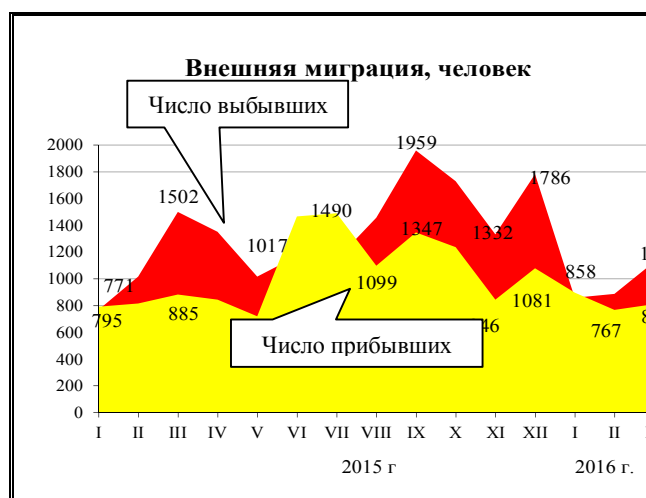
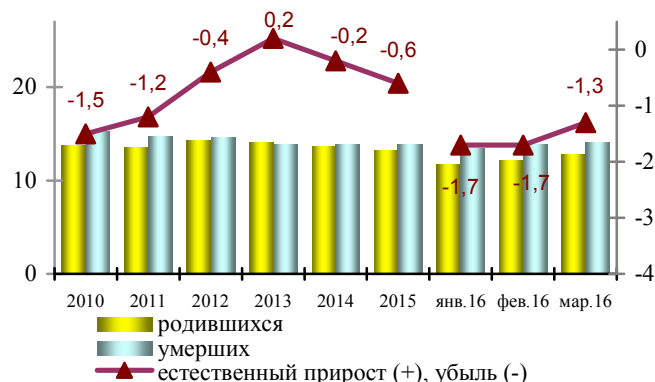
Темп роста среднемесячной заработной платы, в % к предыдущему году



ДЕМОГРАФИЯ

- **Численность постоянного населения** Амурской области на 1 апреля 2016 года составила 805,0 тыс. человек и за январь-март 2016 года уменьшилась на 0,7 тыс. человек, или на 0,08%, за соответствующий период предыдущего года сокращение составило 1,2 тыс. человек, или 0,14%.
- Общее снижение численности населения на 39% обусловлено естественной убылью населения и на 61% - миграционным оттоком из области (в январе-марте 2015 года на долю естественной убыли приходилось 31% общей убыли населения, на долю миграционной убыли – 69%).
- **Коэффициент рождаемости** в январе-марте 2016 года составил 12,8‰ (в январе-марте 2015 года – 13,3‰), **коэффициент смертности** – 14,1‰ (15,1‰).
- Превышение числа умерших над числом родившихся в целом по области составило 10,0% (в январе-марте 2015 года число умерших превышало число родившихся на 13,6%).
- Сокращение числа умерших обусловлено уменьшением числа случаев смерти от инфекционных болезней (на 47,1%), болезней органов дыхания (на 29,4%), пищеварения (на 17,7%) и внешних причин (на 5,1%).
- **Миграционная убыль** населения области составила 398 человек против 792 человек в январе-марте 2015 года, что произошло в результате сокращения числа выбывших в другие регионы страны и зарубежные страны на 533 человека.

Динамика естественного движения населения, на 1000 человек населения



**ОСНОВНЫЕ ПОКАЗАТЕЛИ СОЦИАЛЬНО-ЭКОНОМИЧЕСКОГО РАЗВИТИЯ
АМУРСКОЙ ОБЛАСТИ В 2010-2015 ГОДАХ И В ЯНВАРЕ-АПРЕЛЕ 2016 ГОДА**

Показатели	Единица измерения	2010 год	2011 год	2012 год	2013 год	2014 год	2015 год	2016 год			
								январь	февраль	март	апрель
Индекс промышленного производства	в % к аналогичному периоду предыдущего года	104,3	120,0	108,6	106,9	98,3	91,0	89,8	88,4	89,9	87,8
Индекс производства по видам экономической деятельности:											
Добыча полезных ископаемых - С	в % к аналогичному периоду предыдущего года	102,8	142,2	102,4	106,2	95,1	87,2	92,9	94,3	88,5	84,2
Добыча топливно-энергетических ресурсов	в % к аналогичному периоду предыдущего года	97,0	107,5	102,5	92,9	104,1	103,5	100,6	107,1	107,2	107,9
Добыча полезных ископаемых, кроме топливно-энергетических	в % к аналогичному периоду предыдущего года	103,1	143,8	102,4	106,6	94,9	86,7	92,4	93,5	87,4	82,9
Обрабатывающие производства - D	в % к аналогичному периоду предыдущего года	104,1	104,7	124,3	107,9	106,2	102,2	67,6	54,5	67,3	67,4
Производство пищевых продуктов, включая напитки, и табак	в % к аналогичному периоду предыдущего года	107,8	99,2	107,2	87,0	104,0	117,1	81,7	84,4	86,4	88,7
Обработка древесины и производство изделий из дерева	в % к аналогичному периоду предыдущего года	85,7	126,3	96,8	77,7	72,6	101,9	85,7	82,0	80,9	84,7
Производство прочих неметаллических минеральных продуктов	в % к аналогичному периоду предыдущего года	87,3	130,8	126,1	106,1	121,6	75,3	81,5	57,1	65,2	70,0
Металлургическое производство и производство готовых металлических изделий	в % к аналогичному периоду предыдущего года	101,8	290,8	148,4	180,2	109,3	105,6	49,9	32,7	41,0	40,4
Производство машин и оборудования	в % к аналогичному периоду предыдущего года	1525,5	129,9	66,4	61,2	90,9	110,3	-	210,0	330,0	90,6
Производство транспортных средств и оборудования	в % к аналогичному периоду предыдущего года	71,4	20,0	561,2	111,6	82,8	108,8	93,3	87,3	89,0	96,2
Производство и распределение электроэнергии, газа и воды - E	в % к аналогичному периоду предыдущего года	107,3	90,1	114,9	108,0	101,0	90,6	104,6	107,7	109,0	109,0
Производство, передача и распределение электроэнергии	в % к аналогичному периоду предыдущего года	109,5	94,0	114,7	111,0	95,8	85,7	106,9	111,9	113,7	113,9
Производство, передача и распределение пара и горячей воды	в % к аналогичному периоду предыдущего года	101,5	79,4	115,6	98,3	120,0	105,0	101,1	101,6	102,0	101,9
Объем отгруженных товаров собственного производства, выполненных работ и услуг собственными силами по видам экономической деятельности:	млн. рублей (в действующих ценах)	72102,3	96691,2	102412,7	99246,4	109393,1	123730,6	11118,9	21524,6	30106,4	38224,3
Добыча полезных ископаемых - С	млн. рублей (в действующих ценах)	26599,1	49973,4	53473,5	49747,0	55690,4	60220,6	6270,0	11136,3	14517,7	18011,7
	в % к аналогичному периоду предыдущего года	109,7	189,9	107,0	93,0	111,9	121,3	110,6	114,9	101,3	96,4
Обрабатывающие производства - D	млн. рублей (в действующих ценах)	18567,9	20829,1	22024,6	21952,3	24050,3	33281,8	1714,4	4307,5	6646,2	8852,1
	в % к аналогичному периоду предыдущего года	115,8	119,2	105,7	99,7	109,6	129,3	96,2	115,2	100,5	96,8
Производство и распределение электроэнергии, газа и воды - E	млн. рублей (в действующих ценах)	26935,3	25888,7	26914,6	27547,1	29652,4	30228,2	3134,5	6080,8	8942,5	11360,5
	в % к аналогичному периоду предыдущего года	121,3	98,0	104,0	102,4	107,6	104,0	100,6	101,6	103,0	103,0
Объем производства продукции сельского хозяйства	млн. рублей (в действующих ценах)	21229,7	28415,1	28267,7	22260,1	39517,7	44180,0	547,0	1136,5	1735,6	2367,2
	в % к аналогичному периоду предыдущего года	103,0	122,1	93,3	71,1	167,5	98,0	98,1	98,7	103,6	106,1
Объем работ, выполненных по виду деятельности "строительство"	млн. рублей	31135,2	34335,8	38492,5	33463,4	31658,9	46397,0	1675,6	3557,6	5597,2	8967,3

Показатели	Единица измерения	2010 год	2011 год	2012 год	2013 год	2014 год	2015 год	2016 год			
								январь	февраль	март	апрель
	в % к аналогичному периоду предыдущего года	102,1	101,5	113,5	88,5	90,9	166,4	79,8	76,8	67,2	79,6
Строительство жилых домов	тыс. кв. метров общей площади	166,3	240,9	317,4	363,5	343,5	261,3	3,2	9,6	22,2	34,2
	в % к аналогичному периоду предыдущего года	111,2	144,8	131,8	114,5	94,5	76,1	81,4	80,3	130,4	115,8
Оборот розничной торговли	млн. рублей	66934,6	86004,3	104207,1	118288,3	132756,4	147412,6	12234,5	23689,2	37219,6	50278,9
	в % к аналогичному периоду предыдущего года	106,0	118,7	114,3	105,4	103,7	95,0	103,3	100,5	97,3	98,3
Объем платных услуг населению	млн. рублей	24749,6	29038,6	30812,5	36852,1	38510,7	44307,2	3499,7	7153,9	10954,3	14921,7
	в % к аналогичному периоду предыдущего года	111,7	106,2	100,5	100,1	98,1	98,0	100,8	100,5	99,9	100,1
Внешняя торговля (оборот) в том числе:	млн. долл. США	464,7	801,7	1174,8	948,2	884,5	674,5				
	в % к аналогичному периоду предыдущего года	123,8	172,5	146,5	80,7	93,3	76,3				
Экспорт	млн. долл. США	159,3	234,8	407,6	446,3	383,4	398,7				
	в % к аналогичному периоду предыдущего года	92,8	147,4	173,6	109,5	85,9	104,0				
Импорт	млн. долл. США	305,4	566,9	767,2	501,9	501,1	275,8				
	в % к аналогичному периоду предыдущего года	149,8	185,6	135,3	65,4	99,8	55,0				
Инвестиции в основной капитал по полному кругу	млн. рублей	83892,1	118296,5	113083,9	102003,5	76375,7	103890,4			17868,7	
	в % к аналогичному периоду предыдущего года	119,5	131,3	91,4	85,6	72,4	131,1			103,0	
Индекс потребительских цен (товары и услуги)	в % к декабрю предыдущего года	109,4	107,6	107,2	107,7	110,5	112,8	100,9	101,9	102,4	102,6
	в % к предыдущему месяцу	-	-	-	-	-	-	100,9	100,9	100,5	100,3
Цены и тарифы на платные услуги населению	в % к декабрю предыдущего года	111,6	110,2	107,4	108,1	110,2	107,9	100,5	100,9	101,1	101,1
	в % к предыдущему месяцу	-	-	-	-	-	-	100,5	100,4	100,2	100,0
Финансы предприятий и организаций											
Финансовые результаты деятельности крупных и средних организаций (сальдо прибылей и убытков)	млн. рублей	20725,3	14471,6	19107,9	5989,8	7718,2	20470,4	1545,0	4323,9	4936,5	
	в % к аналогичному периоду предыдущего года	97,1	62,2	127,7	38,5	131,3	220,0	59,2	105,4	89,5	
Число прибыльных организаций	в % к общему количеству	73,7	72,7	69,2	66,9	61,6	73,7	50,5	53,8	50,0	
Число убыточных организаций	в % к общему количеству	26,3	27,3	30,8	33,1	38,4	26,3	49,5	46,2	50,0	
Социальная сфера											
Динамика реальных располагаемых денежных доходов населения	в % к аналогичному периоду предыдущего года	99,5	113,4	113,0	103,7	100,2	98,6	99,5	81,1	93,8	93,2
	в % к предыдущему месяцу	-	-	-	-	-	-	53,0	101,7	104,7	105,0
Денежные доходы в расчете на душу населения	рублей (период)	14334,6	17789,7	21800,3	24671,1	26765,3	29703,9	20935,9	21927,6	26131,0	26932,9
	в % к аналогичному периоду предыдущего года	108,6	124,1	122,5	113,2	108,5	111,0	106,9	88,5	101,3	100,4
Потребительские расходы в расчете на душу населения	в % к предыдущему месяцу	-	-	-	-	-	-	51,9	106,3	105,5	104,7
	рублей (период)	9598,8	12173,9	14696,0	16624,3	18480,9	20337,2	20276,4	19841,7	20695,1	20991,4
Потребительские расходы в расчете на душу населения	в % к аналогичному периоду предыдущего года	116,2	126,8	120,7	113,1	111,2	110,0	113,9	110,7	112,2	113,0
	в % к предыдущему месяцу	-	-	-	-	-	-	80,6	95,7	105,0	101,2
Среднемесячная номинальная начисленная заработная плата (за пери-	рублей	21207,5	24202,1	26789,0	30541,7	32396,5	32895,5	30422,1	30232,3	30946,4	

Показатели	Единица измерения	2010 год	2011 год	2012 год	2013 год	2014 год	2015 год	2016 год			
								январь	февраль	март	апрель
од)	в % к аналогичному периоду предыдущего года	111,5	114,1	110,7	114,0	106,1	101,5	102,6	102,7	103,7	
Просроченная задолженность по заработной плате (на конец месяца)	млн. рублей	3,8	5,0	4,8	4,8	-	7,1	7,6	25,2	8,1	7,8
Стоимость минимального набора продуктов питания (на конец месяца)	рублей	2864,8	3096,7	3230,6	3676,9	3869,4	4381,1	4336,7	4376,1	4416,1	4454,6
	в % к предыдущему месяцу	-	-	-	-	-	100,9	101,1	100,9	100,9	100,9
	в % к декабрю предыдущего года	111,9	108,1	104,3	113,8	105,2	112,1	101,1	102,1	103,0	103,9
Величина прожиточного минимума на душу населения	рублей	7067,0	7913,0	8217,0	9003,0	9456,0	10740,0				
	в % к аналогичному периоду предыдущего года	111,5	112,0	103,8	109,6	105,0	113,6				
Численность официально зарегистрированных в службе занятости безработных на конец периода	тыс. человек	14,0	13,5	14,4	12,6	12,2	13,7	13,7	13,5	12,9	12,8
Уровень зарегистрированной безработицы	в % к численности экономически активного населения	3,3	3,0	3,4	3,0	2,9	3,3	3,3	3,3	3,1	3,1
Консолидированный бюджет											
Доходы, в том числе:	млн. рублей	45414,9	50527,7	51997,9	75717,2	53778,3	52149,1	1925,3	4944,2	10594,3	16483,0
	в % к аналогичному периоду предыдущего года	112,9	111,3	102,9	145,6	71,0	97,0	-	93,5	101,7	99,8
налоговые и неналоговые	млн. рублей	27635,7	31134,8	34599,3	35653,4	36845,2	40475,7	1841,8	3963,7	8661,2	13631,5
	в % к аналогичному периоду предыдущего года	118,1	112,7	111,1	103,0	103,3	109,9	97,6	99,7	104,8	100,4
безвозмездные поступления	млн. рублей	17779,2	19392,9	17398,6	40063,8	16933,1	11673,4	83,5	980,5	1933,1	2851,5
	в % к аналогичному периоду предыдущего года	105,7	109,1	89,7	230,3	42,3	68,9	-	-	89,7	96,8
Расходы	млн. рублей	45762,3	54375,5	58567,7	78530,4	65427,2	56426,5	3097,5	7201,1	11950,4	16830,2
	в % к аналогичному периоду предыдущего года	111,1	118,8	107,7	134,1	83,3	86,2	106,5	90,3	100,1	97,3
Дефицит (-), профицит (+)	млн. рублей	-347,4	-3847,8	-6569,8	-2813,2	-11648,9	-4277,4	-1172,2	-2256,9	-1356,1	-347,2
Недоимка	млн. рублей	809,4	333,2	460,8	661,6	869,0	1032,2*	349,4*	349,4*	1,4*	1,4*
	в % к предыдущему месяцу	127,2	41,7	83,7	85,8	87,4	100,0*	33,9*	100,0*	0,4*	100,0*
Банковская сфера											
Привлеченные средства клиентов	млрд. рублей	146,3	205,2	64,4**	70,7	81,7	91,6	95,7	95,3	96,6	92,7
	в % к аналогичному периоду предыдущего года	172	140	44	27,4	115,5	112,2	116,9	115,6	118,0	111,6
Задолженность по предоставленным кредитам, в том числе	млрд. рублей	131,1	211,1	97,6	113,8	117,4	104,6	103,6	103,1	102,5	100,6
	в % к аналогичному периоду предыдущего года	160,2	161	74,5	38,4	103,1	89,1	87,1	86,2	88,3	87,8
юридических лиц и индивидуальных предпринимателей	млрд. рублей	27,4	42,6	44,5	47,7	42,5	36,4	24,7	35,3	35,2	33,4
	в % к аналогичному периоду предыдущего года	122,9	155,6	162,7	91,7	89,1	85,8	56,8	78,1	82,5	79,3
физических лиц	млрд. рублей	88,0	147,5	53	66,1	74,9	68,1	68,0	67,8	67,4	67,3
	в % к аналогичному периоду предыдущего года	164,4	167,6	60,3	28,4	113,3	90,9	90,2	91,1	91,6	92,8
Просроченная задолженность по кредитам, в том числе	млрд. рублей	5,7	5,0	2,2	2,8	5,0	7,3	7,0	7,1	7,3	7,1
	в % к аналогичному периоду предыдущего года	125,7	87,9	38,8	60,0	176,5	146,0	119,4	115,3	114,6	101,6
юридических лиц и индивидуальных предпринимателей	млрд. рублей	0,9	1,6	0,9	0,5	1,5	2,4	2,3	2,3	2,4	2,2
	в % к аналогичному периоду предыдущего года	74,3	180,6	94,6	43,8	300,1	159,3	98,7	97,2	99,1	74,2
физических лиц	млрд. рублей	4,8	3,4	1,4	2,3	3,5	4,9	4,7	4,8	4,9	4,9

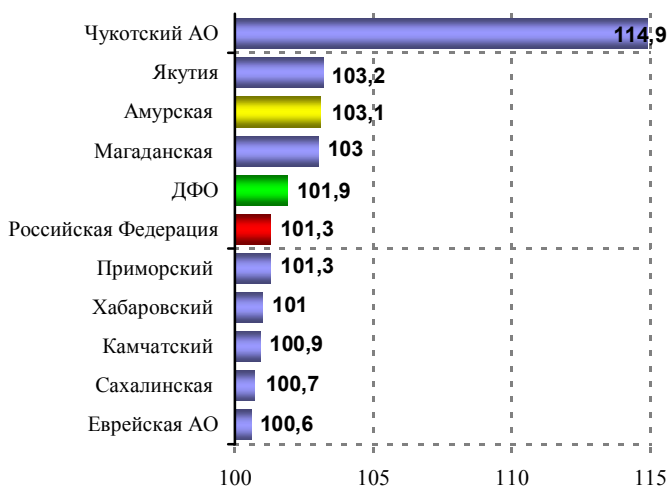
Показатели	Единица измерения	2010 год	2011 год	2012 год	2013 год	2014 год	2015 год	2016 год			
								январь	февраль	март	апрель
	в % к аналогичному периоду предыдущего года	144,6	70,3	28,2	65,2	149,9	140,3	132,7	126,5	124,2	122,2
Демографические показатели											
Естественный прирост (+), убыль (-)	человек	-1261	-1000	-340	133	-136	-416	-118	-225	-256	
	на 1000 человек населения	-1,5	-1,2	-0,4	0,2	-0,2	-0,6	-1,7	-1,7	-1,3	
Родившихся	человек	11479	11211	11740	11453	11094	10778	795	1611	2564	
	на 1000 человек населения	13,8	13,6	14,3	14,1	13,7	13,3	11,7	12,2	12,8	
Умерших	человек	12740	12211	12080	11320	11230	11194	913	1836	2820	
	на 1000 человек населения	15,3	14,8	14,7	13,9	13,9	13,9	13,4	13,9	14,1	
Численность детей, умерших в возрасте до 1 года	человек	147	121	161	119	101	83	5	15	20	
	на 1000 родившихся	12,8	10,7	13,8	10,3	9,1	7,8	5,6	8,4	7,5	
Миграционный прирост (+), убыль(-)	человек	-3681	-6087	-4323	-5769	-1265	-3768	38	-82	-398	
	на 10 тыс. человек населения	-43,8	-73,5	-52,8	-70,9	-15,6	-46,6	5,6	-6,2	-19,9	
Прибыло	человек	4418	5962	8386	8470	12632	12636	896	1663	2477	
Выбыло	человек	8099	12049	12709	14239	13897	16251	858	1745	2875	

* без учета недоимки по налогам физических лиц (налог на имущество физических лиц, земельный налог с физических лиц, транспортный налог с физических лиц)

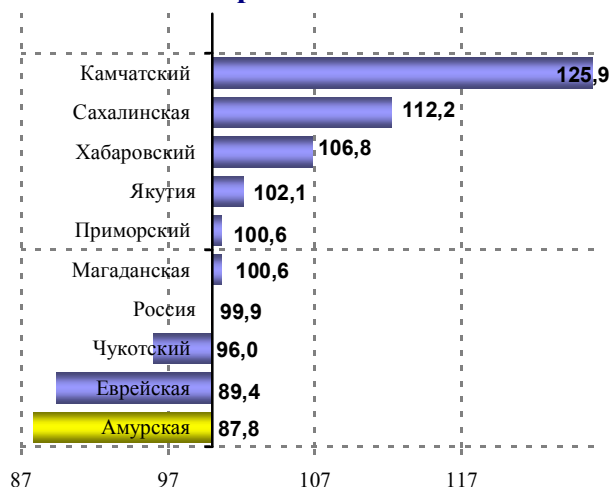
** с 1 января 2013 года показатель рассчитывается исходя из местоположения заемщика

ОСНОВНЫЕ ПОКАЗАТЕЛИ СОЦИАЛЬНО-ЭКОНОМИЧЕСКОГО РАЗВИТИЯ РЕГИОНОВ ДФО В ЯНВАРЕ-АПРЕЛЕ 2016 ГОДА

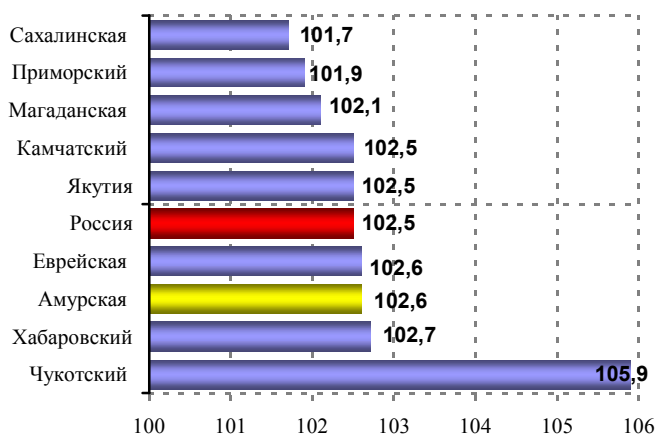
Темпы роста ВРП в 2014 году, в % к предыдущему году



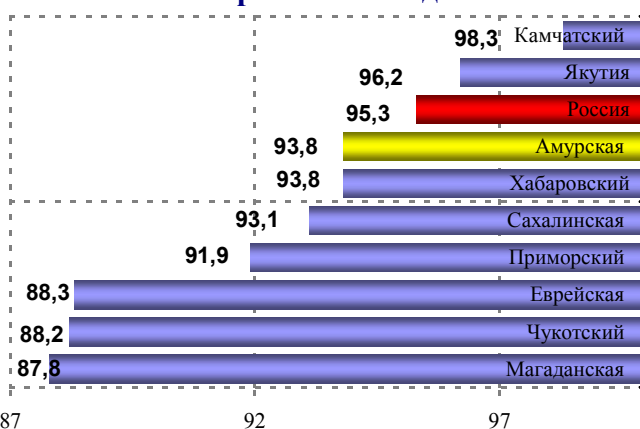
Индекс промышленного производства в январе-апреле 2016 года, в % к январю-апрелю 2015 года



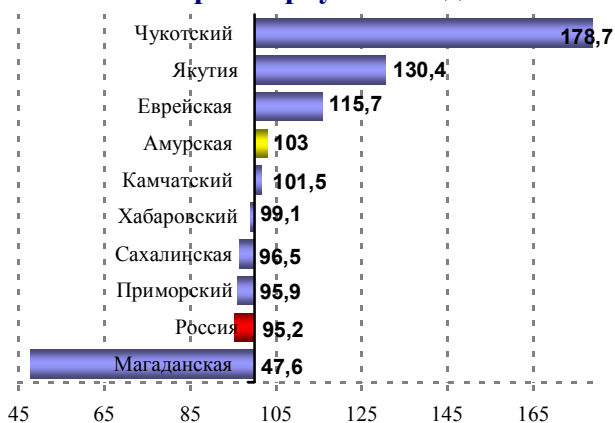
Индекс потребительских цен за апрель 2016 года, в % к декабрю 2015 года



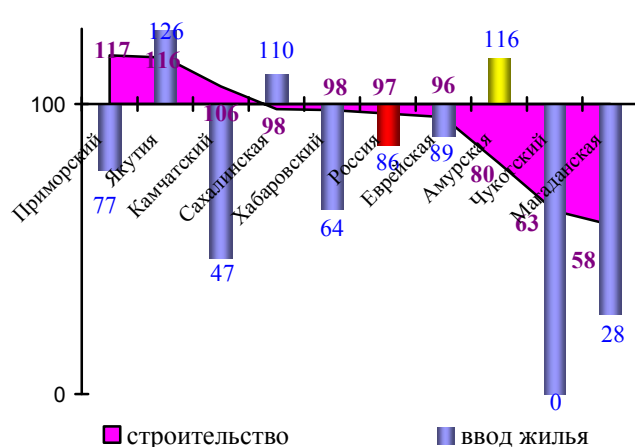
Реальные располагаемые денежные доходы в январе-апреле 2016 года, в % к январю-апрелю 2015 года



Темп роста инвестиций в основной капитал в январе-марте 2016 года в % к январю-марту 2015 года



Темпы роста по строительству и вводу жилья в январе-апреле 2016 года, в % к январю-апрелю 2015 года

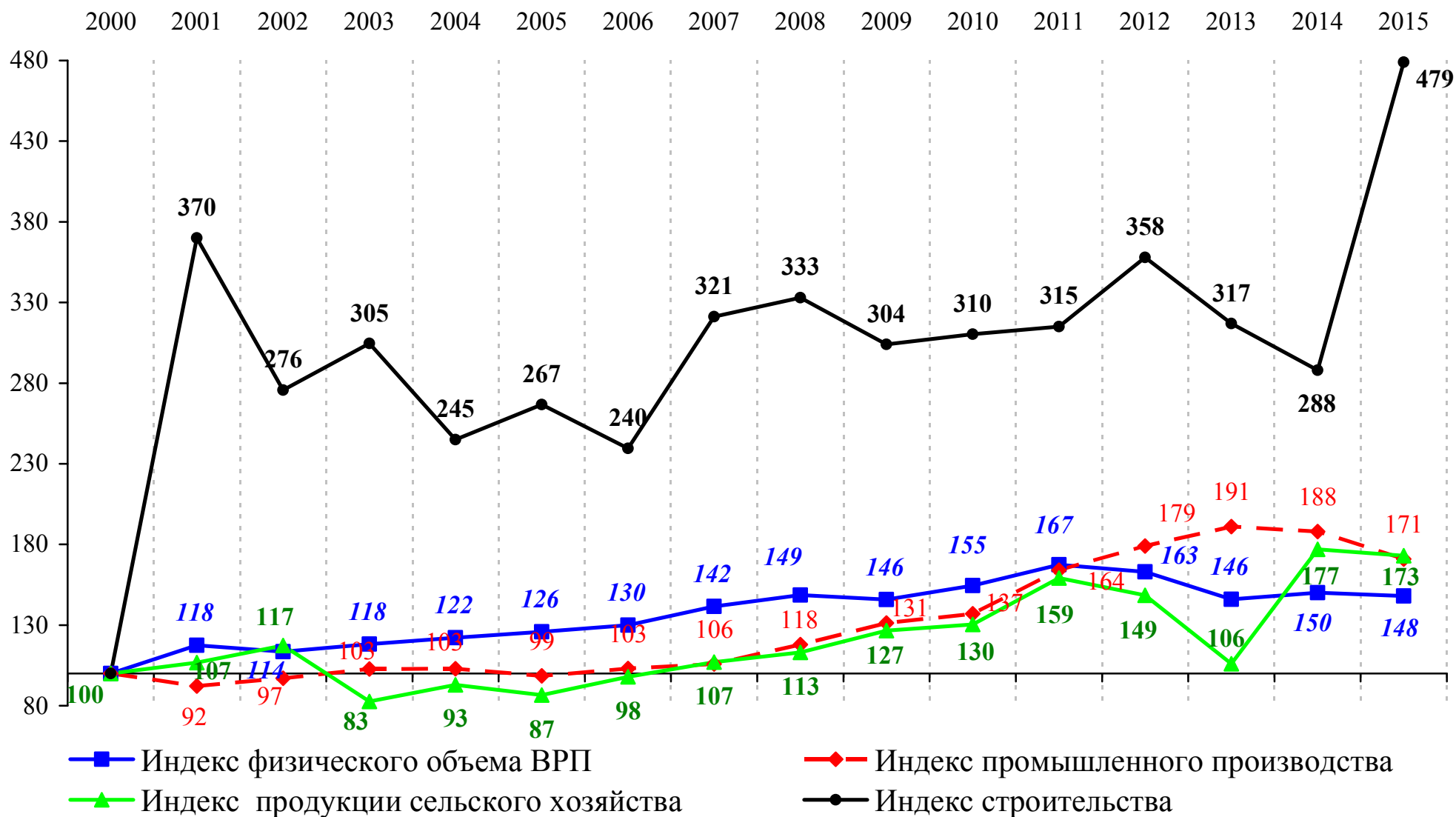


ПРОИЗВОДСТВО ВАЖНЕЙШИХ ВИДОВ ПРОМЫШЛЕННОЙ ПРОДУКЦИИ

	Январь-апрель 2016г.	В % к январю-апрелю 2015г.
Электроэнергия, млн. кВт.ч	4364,4	116,8
Тепловая энергия, тыс. Гкал	5608,5	102,2
Уголь, тыс. тонн	...*	107,9
Краны мостовые электрические, штук	...*	100,0
Древесина необработанная, тыс. плотных куб. м	185,7	90,7
Бревна хвойных пород, тыс. плотных куб. м	126	83,9
Лесоматериалы продольно распиленные или расколотые, разделенные на слои или лущеные, толщиной более 6 мм; шпалы железнодорожные или трамвайные деревянные, непропитанные, тыс. куб. м	20,3	90,6
Конструкции и детали сборные железобетонные, тыс.м ³	22	99,0
Материалы строительные нерудные, тыс. куб. м	985,8	84,0
Трикотажные изделия, тыс. штук	...*	24,4
Рыба и продукты рыбные переработанные и консервированные, тонн	331,9	35,6
Цельномолочная продукция (в пересчете на молоко), тонн	44154	115,6
Хлеб и хлебобулочные изделия, тонн	16859,6	99,6
Мясо и субпродукты пищевые убойных животных, тонн	363,2	123,4
Мясо и субпродукты пищевые домашней птицы, тонн	...*	109,7
Изделия колбасные, тонн	1339,8	86,9
Кондитерские изделия, тонн	4893,8	98,3
Изделия макаронные без начинки, не подвергнутые тепловой обработке или не приготовленные каким-либо другим способом, тонн	...*	67,6
Масло сливочное, тонн	300	98,9
Масла растительные нерафинированные, тонн	...*	65,2
Мука из зерновых культур, овощных и других растительных культур; смеси из них, тонн	...*	124,1
Водка, тыс. дкл	-	-
Напитки безалкогольные, тыс. дкл	616	84,0
Воды минеральные, тыс. полулитров	12358	76,5
Пиво, кроме отходов пивоварения, тыс. дкл	...*	89,7
Обувь, тыс. пар	...*	150,3
Мебель, тыс. рублей	140081	86,1
Ювелирные изделия и их части, тыс. рублей	320	100,0

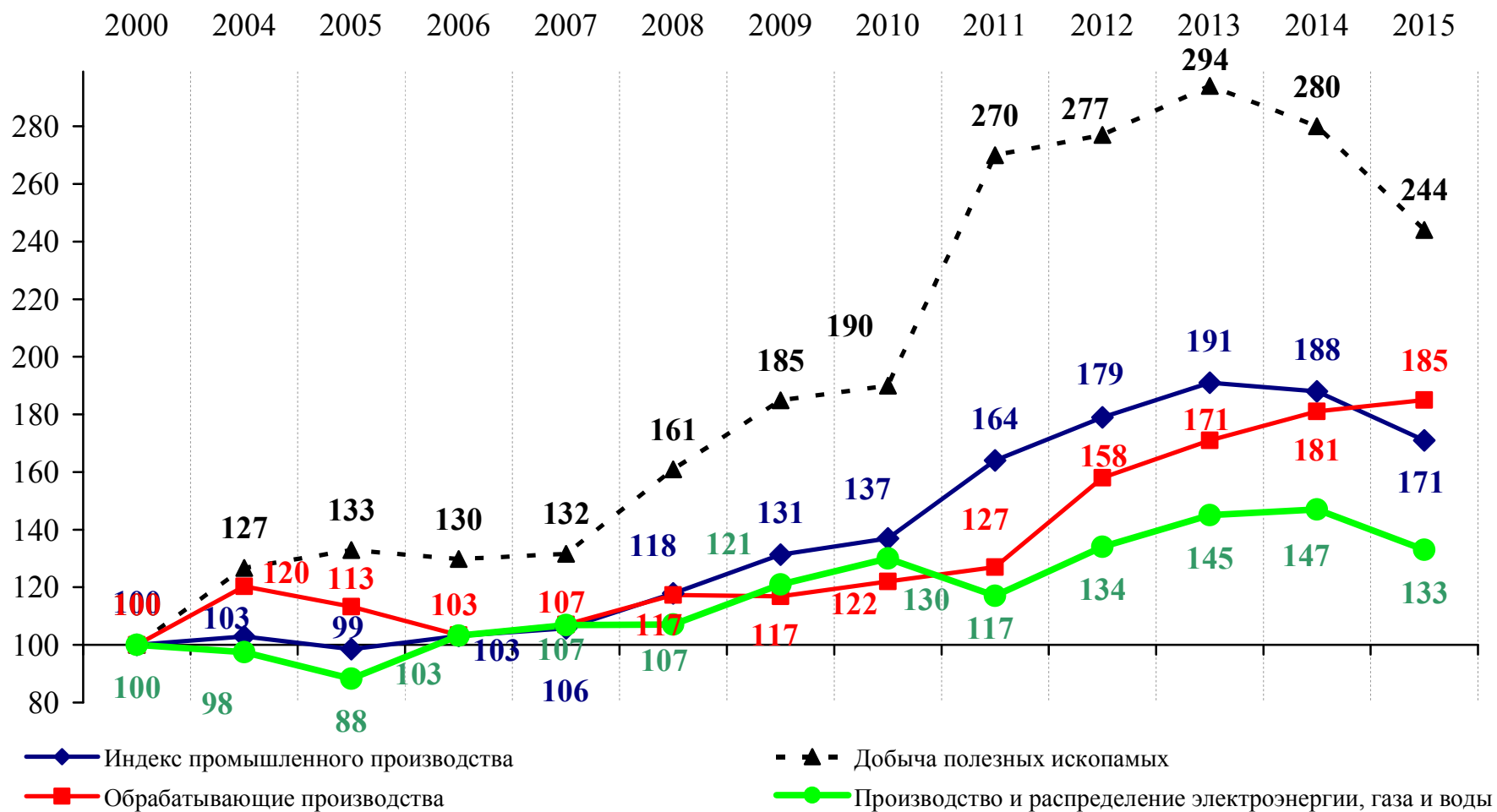
*данные конфиденциальные

ИНДЕКСЫ ПО ВИДАМ ДЕЯТЕЛЬНОСТИ, В % К 2000 ГОДУ В СОПОСТАВИМЫХ ЦЕНАХ



* индекс физического объема ВРП области в 2015 году – оценка

Индексы промышленного производства, в % к 2000 году в сопоставимых ценах



Динамика структуры ВРП Амурской области, в % к итогу

