



МИНИСТЕРСТВО ЭКОНОМИЧЕСКОГО РАЗВИТИЯ,
ПРОМЫШЛЕННОСТИ И ТРАНСПОРТА
АМУРСКОЙ ОБЛАСТИ



**Мониторинг
социально-экономического развития
Амурской области**
за январь-август 2011 года

МЭРПТ АО
г. Благовещенск

МАКРОЭКОНОМИЧЕСКИЕ ТЕНДЕНЦИИ

ЗА ЯНВАРЬ – АВГУСТ 2011 ГОДА

В целом экономическая конъюнктура улучшилась

ПРОМЫШЛЕННОЕ ПРОИЗВОДСТВО

4

На сохранение темпа роста промышленного производства повлияло увеличение добычи золота на 45,8% и обрабатывающих производств - на 15,4%.

После падения в 2010 году устойчивых темпов развития достигла добыча полезных ископаемых, превысив темпы роста 2009 года на 40,4 процентных пункта.

Сохраняется волатильность темпов роста обрабатывающих производств.

При падении производства электроэнергии с 101% с начала года до 93,8% объемы потребления электроэнергии в области увеличились

СЕЛЬСКОЕ ХОЗЯЙСТВО

4

Стабилизировались темпы роста объемов производства продукции сельского хозяйства с 98% с начала года до 210%. Благоприятные природно-климатические условия, сложившиеся в июле-августе текущего года, повлияли на темпы уборки урожая

ИНВЕСТИЦИИ В ОСНОВНОЙ КАПИТАЛ

5

Почти в два раза увеличился объем инвестиций в основной капитал

СТРОИТЕЛЬСТВО

5

Увеличились темпы роста объемов строительного производства с 110% с начала года до 114,3%. В два раза увеличился объем ввода жилья, при этом выполнение плановых показателей составляет только 48%

ТРАНСПОРТ

5

Продолжается снижение темпов роста грузооборота с 111% с начала года до 107,8%.

Темпы роста пассажирооборота увеличились с 99% до 101,3%

ПОТРЕБИТЕЛЬСКИЙ РЫНОК

6

Наблюдается рост внутреннего потребления населения (рост объемов розничного товарооборота - 116,8%, общественного питания - 116,0% и объема платных услуг населению - 108,9%) за счет продолжающегося роста реальных денежных доходов населения (117,7%), увеличения объемов потребительского кредитования (160,7%)

ЦЕНЫ

6

Индекс потребительских цен составил с начала года 105,6%. Наибольший инфляционный рост отмечен по ценам на платные услуги населению - 109,6%

КОНСОЛИДИРОВАННЫЙ БЮДЖЕТ

7

Повысились темпы роста налоговых и неналоговых доходов (с 138% до 141,2%). Растет объем недоимки в бюджет (с начала года - на 13%)

РЫНОК ТРУДА

7

Уровень официальной (регистраруемой) безработицы снизился с 3,1% с начала года до 2,2%

ДОХОДЫ НАСЕЛЕНИЯ

8

Продолжают увеличиваться темпы роста реальных денежных доходов населения с 96% (на начало года) до 117,7%, реальной заработной платы - с 104% до 104,7%.

При увеличении среднемесячной заработной платы по области на 15% продолжается снижение уровня среднеобластного значения заработной платы работников учреждений образования (53,7% к среднеобластной заработной плате), здравоохранения и предоставления социальных услуг (74%).

Просроченная задолженность по заработной плате с начала года увеличилась в 3,2 раза и составила 16,1 млн. рублей

ОСНОВНЫЕ ПОКАЗАТЕЛИ СОЦИАЛЬНО-ЭКОНОМИЧЕСКОГО РАЗВИТИЯ ОБЛАСТИ В 2009-2011 ГОДАХ

9

ОСНОВНЫЕ ПОКАЗАТЕЛИ СОЦИАЛЬНО-ЭКОНОМИЧЕСКОГО РАЗВИТИЯ РЕГИОНОВ ДФО В ЯНВАРЕ-АВГУСТЕ 2011 ГОДА

16

Рейтинг Амурской области по:

- индексу промышленного производства – 2
- индексу потребительских цен – 4
- темпу роста реальных денежных доходов – 2
- темпу роста инвестиций в основной капитал - 3
- темпу роста по строительству - 5
- темпу роста ввода жилья - 1

ПРОИЗВОДСТВО ВАЖНЕЙШИХ ВИДОВ ПРОМЫШЛЕННОЙ ПРОДУКЦИИ

17

ИНДЕКСЫ ПО ВИДАМ ДЕЯТЕЛЬНОСТИ, В % К 2000 ГОДУ В СОПОСТАВИМЫХ ЦЕНАХ

18

Валовой региональный продукт увеличился на 51%.

Промышленное производство увеличилось на 37%, в том числе

- добыча полезных ископаемых – на 67%;
- обрабатывающие производства – на 74%

производство и распределение электроэнергии, газа и воды – на 31%.

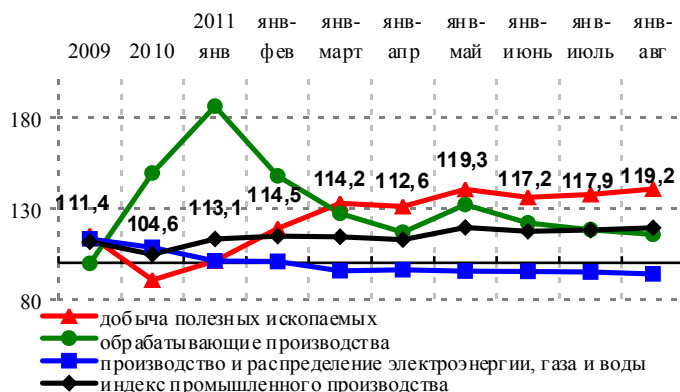
Стоимость производства сельского хозяйства увеличилась на 29%.

Стоимость работ по «строительству» увеличилась на 157%.

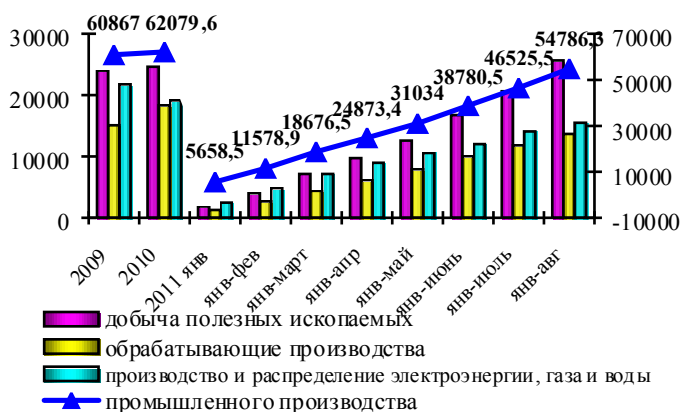
ПРОМЫШЛЕННОЕ ПРОИЗВОДСТВО

- В январе-августе 2011 года наблюдался рост объемов производства продукции в промышленности, **индекс производства** составил 119,2%.
- Это связано с увеличением выпуска продукции по **добыче полезных ископаемых** на 40,4% (увеличилась добыча золота на 45,8%), по **обрабатывающим производствам** - на 15,4%. Уменьшение выпуска продукции отмечено по **производству и распределению электроэнергии, газа и воды** - на 6,2%.
- **Потребление электроэнергии** организациями области в январе-июне 2011 года увеличилось по сравнению с предыдущим годом на 10,7% и составило 979,3 млн. кВт. ч.
- **Объем отгруженной продукции предприятий**, занимающихся промышленным производством, за январь-август 2011 года составил 54,8 млрд. рублей, что на 42,3% больше, чем за соответствующий период 2010 года.
- **Основной удельный вес** в структуре отгруженной продукции занимает добыча полезных ископаемых – 46,8%.

Динамика индексов промышленного производства по видам экономической деятельности, в % к соответствующему периоду предыдущего года



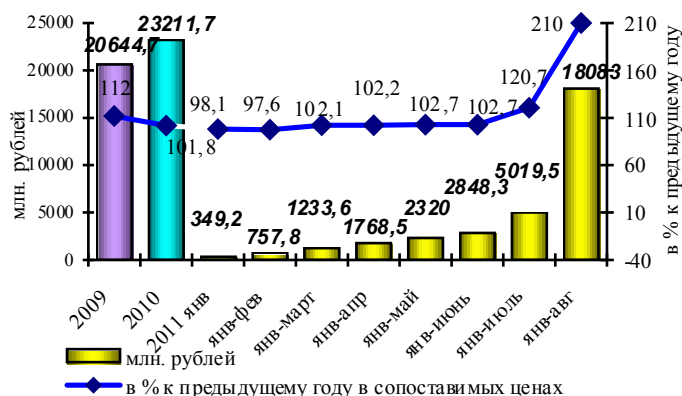
Динамика объема отгруженной продукции промышленного производства по видам экономической деятельности, млн. рублей



СЕЛЬСКОЕ ХОЗЯЙСТВО

- Объем производства продукции **сельского хозяйства** в хозяйствах всех категорий в январе-августе 2011 года увеличился в 2 раза к соответствующему уровню 2010 года.
- **Намолочено зерна** в 2,5 раза больше, чем к этому времени в предыдущем году, картофеля накопано больше на 1,1%.
- Возросло поголовье **крупного рогатого скота** на 2,3% (коров – на 3,9%), **свиней** – на 6,2%, **овец и коз** – на 0,3%, **птицы** – на 1,9%.
- Выросло производство **скота и птицы на убой (в живом весе)** на 7,3%, **молока** - на 2,4%.
- Сократилось производство **яиц** на 9,2% за счет уменьшения поголовья кур-несушек на птицефабриках и в крестьянско-фермерских хозяйствах.

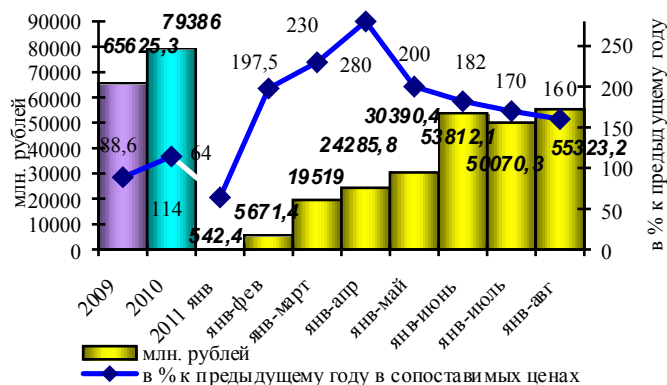
Динамика валовой продукции сельского хозяйства



ИНВЕСТИЦИИ В ОСНОВНОЙ КАПИТАЛ

- В январе-августе 2011 года на развитие экономики и социальной сферы области (по крупным организациям) использовано **инвестиций в основной капитал** почти в 1,6 раза больше уровня января - августа 2010 года.
- Рост объема инвестиций произошел за счет значительных вложений в строительство **нефтепровода «Восточная Сибирь – Тихий океан»** (более 40% общего объема инвестиций в экономику области).

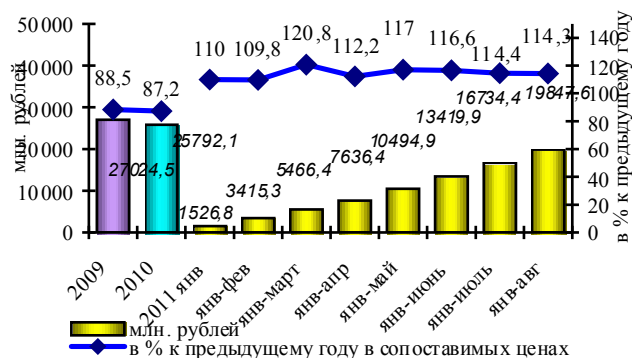
Динамика инвестиций в основной капитал*



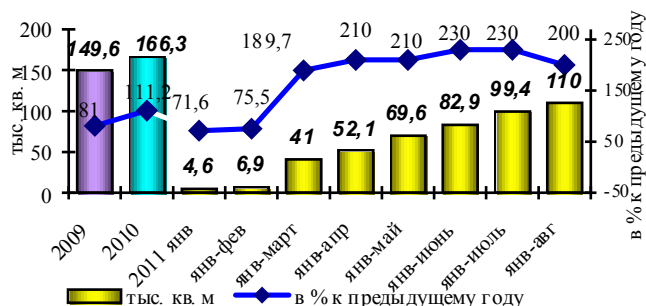
СТРОИТЕЛЬСТВО

- Объем работ, выполненных по виду деятельности «строительство», в январе-августе 2011 года составил 19847,6 млн. рублей, или 114,3% к уровню января-августа 2010 года.
- В 2010 году введено 166,3 тыс. кв. м **жилья**, что на 11,2% больше 2009 года, в январе-августе 2011 года – 110,0 тыс. кв. м (200% к январю-августу 2010 года) при плане на 2011 год – 230 тыс. кв. м.
- Населением за счет **собственных и заемных средств** введено жилья 37,8% от общего ввода (в январе-августе 2010 года – 27%).

Динамика объема работ по виду деятельности «строительство»



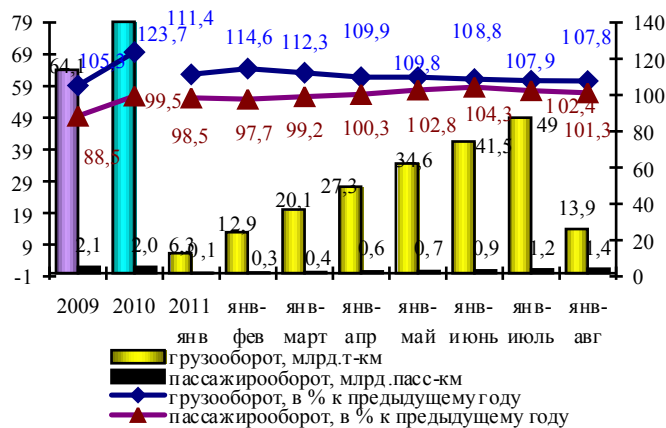
Динамика ввода жилья



ТРАНСПОРТ

- В январе-августе 2011 года предприятиями транспорта **перевезено грузов** на 9,2% больше. **Грузооборот** увеличился на 7,8%.
- **Перевозки пассажиров** снизились на 4,7%, **пассажирооборот** увеличился на 1,3%.
- Из **аэропортов** области воздушным транспортом российских авиакомпаний, выполняющих пассажирские перевозки в регионе, отправлено 66,4 тыс. пассажиров (123,7% к январю-августу 2010 года).

Динамика грузооборота и пассажирооборота



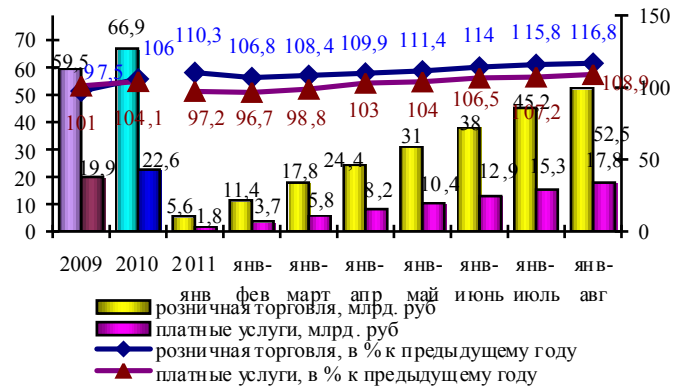
ПОТРЕБИТЕЛЬСКИЙ РЫНОК

- Оборот **розничной торговли** в январе-августе 2011 года превысил соответствующий уровень прошлого года на 16,8%. Организаци-ями **общественного питания** реализовано продукции на 16% больше. Объем **платных услуг**, оказанных населению области, увеличился на 8,9%.
- В структуре оборота розничной торговли удельный вес **пищевых продуктов, включая напитки, и табачных изделий** составил 50,1%, непродовольственных товаров – 49,9%(в январе-августе 2010г. – по 50,0%).
- **Малыми предприятиями и индивидуальными предпринимателями** в январе-августе 2011 года обеспечено 70,0% оборота розничной торговли (в январе-августе 2010г. – 68,0%)

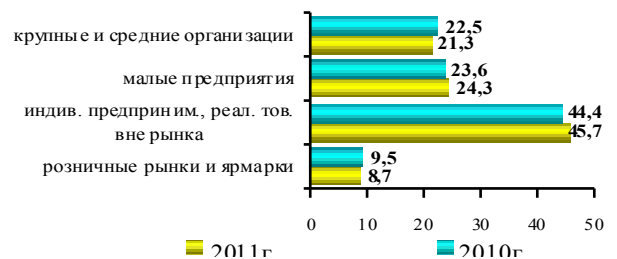
ЦЕНЫ

- В августе 2011 года по сравнению с июлем 2010 года **индекс потребительских цен** составил 100,1%, с начала года – 105,6%.
- Цены на **продовольственные товары** по сравнению с предыдущим месяцем снизились на 0,1%. В августе продолжали снижаться цены на овощи и фрукты.
- Цены на **непродовольственные товары** в августе по сравнению с предыдущим месяцем увеличились на 0,4%. В августе отмечался заметный прирост цен на сигареты без фильтра отечественные (на 5,1%). Бензин автомобильный различных марок стал дороже на 1,3%-1,5%.
- Среди наблюдаемых видов **услуг** пассажирского транспорта стоимость проезда в пригородном поезде увеличилась на 10,0%. Бытовые услуги подорожали на 0,6%.
- **Индекс цен производителей промышленных товаров** в августе по сравнению с предыдущим месяцем составил 101,7%.
- Во II квартале 2011 года средняя цена одного **квадратного метра** общей площади квартир на первичном рынке по сравнению с предыдущим кварталом возросла на 1,2% и составила 46223,14 рубля, на вторичном рынке – на 6,1% (33905,93 рубля).

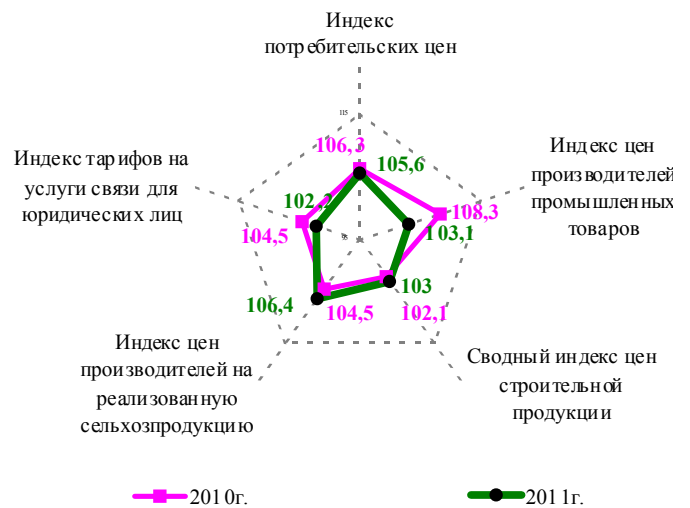
Динамика оборота розничной торговли и платных услуг,



Структура оборота розничной торговли по формам торговли, % к итогу



Индексы цен в августе 2010-2011 годов, в % к декабрю предыдущего года



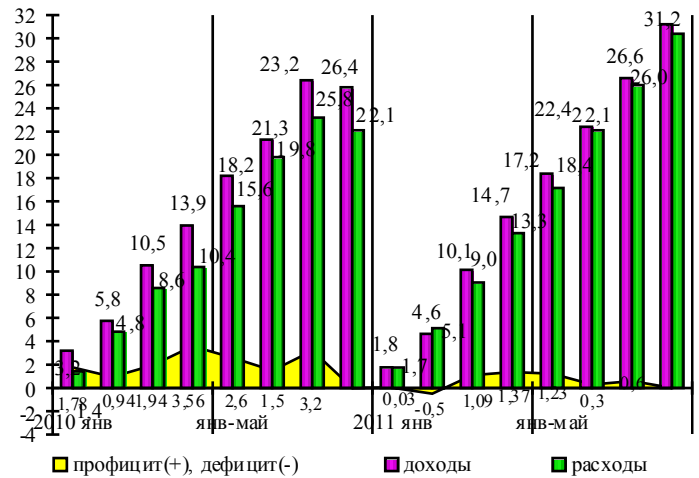
КОНСОЛИДИРОВАННЫЙ БЮДЖЕТ

- **Консолидированный бюджет** области за январь - август 2011 года исполнен с **профицитом** 774,2 млн. рублей. Доходы составили 31199,9 млн. рублей (увеличение - на 3,9%), **расходы** – 30425,7 млн. рублей (увеличение – на 15,2%).
- За январь-август 2011 года поступило **налоговых и неналоговых доходов** в бюджетную систему 20089,9 млн. рублей, что больше на 9,7% января - августа 2010 года.

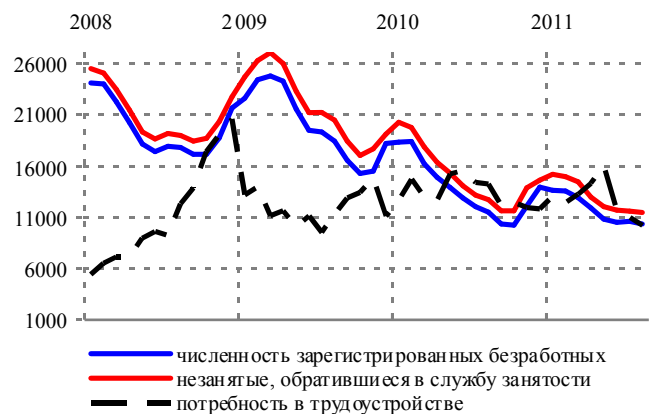
РЫНОК ТРУДА

- **Численность экономически активного населения** в августе 2011 года составила 477,1 тыс. человек, из них 451,6 тыс. человек, или 94,7% **заняты в экономике** и 25,5 тыс. человек, или 5,3% - **безработные (по МОТ)**.
- **Официальный статус безработных** к концу августа 2011 года получили 10,4 тыс. человек (к уровню августа 2010 года уменьшилась на 1,1 тыс. человек, или на 9,6%). **Уровень официальной (регистраруемой) безработицы** составил 2,2% экономически активного населения области (в августе 2010 года – 2,5%).
- **Коэффициент напряженности** (численность незанятых граждан, зарегистрированных в органах службы занятости, в расчете на одну заявленную вакансию) в августе 2011 года насчитывал 1,1 человека (в августе 2010 года – 0,9).

Динамика доходов, расходов и профицита(+)/дефицита(-) консолидированного областного бюджета, в млрд. рублей (нарастающим итогом по году)



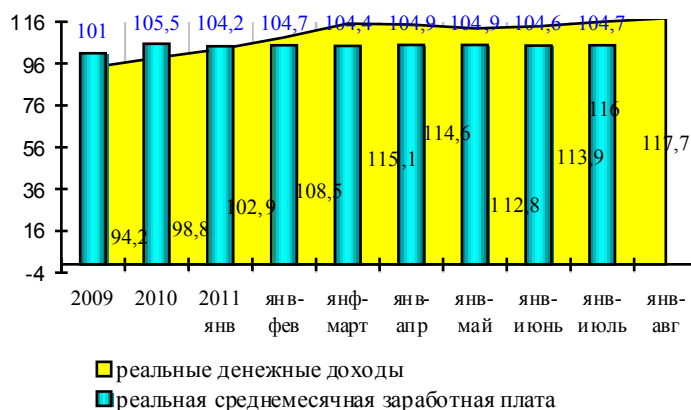
Динамика показателей рынка труда, человек



ДОХОДЫ НАСЕЛЕНИЯ

- **Реальные денежные доходы** населения в январе-августе 2011 года возросли на 17,7%, по сравнению с августом 2010 года – на 29,2%.
- **Среднемесячная номинальная начисленная заработная плата** в январе-июле 2011 года сложилась в размере 22976,4 рубля и возросла на 15%. **Реальный** ее размер увеличился на 4,7%.
- В июле 2011 года уровень среднемесячной начисленной заработной платы работников учреждений образования составил к среднеобластному уровню 53,7%, здравоохранения и предоставления социальных услуг – 74% (в июне 2010 года – соответственно 56,3% и 75,9%).
- **Суммарная просроченная задолженность по заработной плате** на 01 сентября 2011 года насчитывала 16,1 млн. рублей и увеличилась по сравнению с 01 сентября 2010 года на 3,8 млн. рублей (на 36,1%).
- Объем просроченной задолженности по заработной плате, сложившийся на 01 сентября 2011 года, в 3,9 раза превысил месячный фонд заработной платы работников организаций, имеющих задолженность.

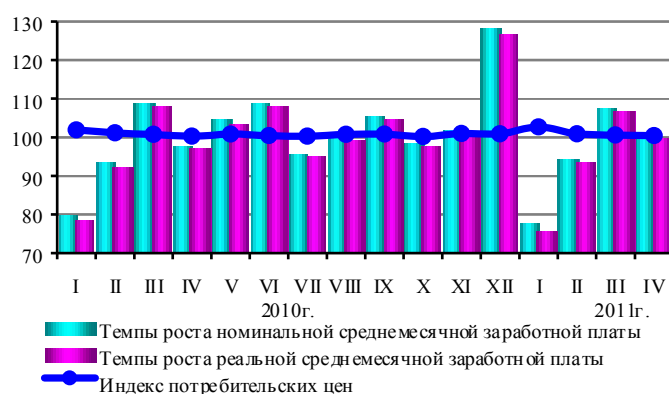
Динамика индексов реальных денежных доходов населения, в % к соответствующему периоду предыдущего года (в сопоставимых ценах)



Динамика основных показателей уровня жизни населения



Индекс потребительских цен и темп роста среднемесячной начисленной заработной платы, в % к предыдущему периоду



ОСНОВНЫЕ ПОКАЗАТЕЛИ СОЦИАЛЬНО-ЭКОНОМИЧЕСКОГО РАЗВИТИЯ АМУРСКОЙ ОБЛАСТИ В 2009-2011 ГОДАХ

№ п/п	Показатели	Единица измерения	2009 год	2010 год	2011 год							
					январь	февраль	март	апрель	май	июнь	июль	август
1	Индекс промышленного производства	в % к аналогичному периоду предыдущего года	111,4	104,6	113,1	114,5	114,2	112,6	119,3	117,2	117,9	119,2
	Индекс производства по видам экономической деятельности:											
2	Добыча полезных ископаемых - С	в % к аналогичному периоду предыдущего года	114,9	90,5	100,9	118,8	132,6	130,9	140,3	135,9	137,4	140,4
3	Добыча топливно-энергетических ресурсов	в % к аналогичному периоду предыдущего года	109,8	96,2	98,5	98,7	94,9	96,4	98,9	101	97,9	99,1
4	Добыча полезных ископаемых, кроме топливно-энергетических	в % к аналогичному периоду предыдущего года	115,5	89,9	101,3	122,6	140,1	137,5	147,4	141,1	142,7	145,4
5	Обрабатывающие производства - D	в % к аналогичному периоду предыдущего года	99,6	149,1	185,8	147,6	127	116,6	131,8	121,8	118	115,4
6	Производство пищевых продуктов, включая напитки, и табак	в % к аналогичному периоду предыдущего года	125	113,2	112	109,8	100,6	97,5	98	95,1	94,7	92,1
7	Обработка древесины и производство изделий из дерева	в % к аналогичному периоду предыдущего года	210	142	220	149,4	140,9	131,2	134,6	126,8	140,3	138,3
8	Производство прочих неметаллических минеральных продуктов	в % к аналогичному периоду предыдущего года	67	124,1	139,5	173,1	161,9	158,7	156,7	147,4	147,4	142,0
9	Металлургическое производство и производство готовых металлических изделий	в % к аналогичному периоду предыдущего года	140,2	10	260	91,4	163,4	400	700	220	200	200
10	Производство машин и оборудования	в % к аналогичному периоду предыдущего года	16,5	740	1710	360	280	170,1	310	250	210	210
11	Производство транспортных средств и оборудования	в % к аналогичному периоду предыдущего года	101,2	129,4	300	190,5	151,9	114,5	150,7	103,2	116,4	102,3

21	животноводство	млн. рублей (в действующих ценах)	7688,2	8716,7	349,2	757,8	1233,6	1768,5	2320	2848,3	2861,1	14869
		в % к аналогичному периоду предыдущего года	110,7	101,6	98,1	97,6	102,1	102,2	102,7	102,7	106,8	136,3
22	Объем работ, выполненных по виду деятельности "строительство"	млн. рублей	27024,5	25792,1	1526,8	3415,3	5466,4	7636,4	10494,9	13419,9	16734,4	19847,6
		в % к аналогичному периоду предыдущего года	88,5	87,2	110	109,8	120,8	112,2	117	116,6	114,4	114,3
23	Строительство жилых домов	тыс. кв. метров общей площади	149,6	166,3	4,6	6,9	41	52,1	69,6	82,9	99,4	110
		в % к аналогичному периоду предыдущего года	81	111,2	71,6	75,5	189,7	210	210	230	230	200
24	Оборот розничной торговли	млн. рублей	59490,8	66934,6	5628,5	11411,2	17764,7	24368,5	30996,1	38020	45194,1	52456
		в % к аналогичному периоду предыдущего года	97,5	106	110,3	106,8	108,4	109,9	111,4	114	115,8	116,8
25	Объем платных услуг населению	млн. рублей	19900,7	22652,9	1756,3	3713,8	5849,1	8161	10389,7	12880,3	15310,3	17841,1
		в % к аналогичному периоду предыдущего года	101,1	104,1	97,2	96,7	98,8	103	104	106,5	107,2	108,9
26	Внешняя торговля (оборот) в том числе:	млн. долл. США	375,5	473,7			140,4			260,1		
		в % к аналогичному периоду предыдущего года	55,9	126,2			146,1			135,5		
27	Экспорт	млн. долл. США	171,6	159,3			41,9			95,9		
		в % к аналогичному периоду предыдущего года	62,4	92,8			135,7			142,9		
28	Импорт	млн. долл. США	203,9	314,4			98,4			164,2		
		в % к аналогичному периоду предыдущего года	48,8	154,2			151,1			131,6		
29	Инвестиции в основной капитал	млн. рублей	65625,3	79386	542,4	5671,4	19519	24285,8	30390,4	53812	50070,3	55323,2
		в % к аналогичному периоду предыдущего года	88,6	114	64	197,5	230	280	200	122	171,7	160

30	Индекс потребительских цен (товары и услуги)	в % к декабрю предыдущего года	109,6	109,4	102,7	103,6	104,3	104,7	105,5	105,5	105,6	105,6
		в % к предыдущему месяцу	-	-	102,7	100,9	100,6	100,5	100,7	100	100	100
31	Цены и тарифы на платные услуги населению	в % к декабрю предыдущего года	109,2	111,6	106,1	106,7	107,2	107,6	108,6	109	109,6	109,6
		в % к предыдущему месяцу	-	-	106,1	100,5	100,5	100,4	101	100,3	100,5	100
	Финансы предприятий и организаций											
32	Финансовые результаты деятельности крупных и средних организаций (сальдо прибылей и убытков)	млн. рублей	21049,5	22688,2	1711,5	3475,7	-85,4	398,5	4128,9	2517,4	3195,3	
33	Число прибыльных организаций	в % к общему количеству	68,2	69,5	59,8	57,4	54,9	61,2	62,9	61,5	22,3	
34	Число убыточных организаций	в % к общему количеству	31,8	30,5	40,2	42,6	45,1	38,8	37,1	38,5	65	
	Социальная сфера											
35	Динамика реальных денежных доходов населения	в % к аналогичному периоду предыдущего года	94,1	98,7	102,9	108,5	115,1	114,6	112,8	113,9	116	117,7
		в % к предыдущему месяцу	-	-	39	149,1	99,1	100,7	94,7	107,4	98,9	102,3
36	Денежные доходы в расчете на душу населения	рублей	13218,4	14797,9	10585,8	15813,5	16448	17054,8	16875,2	18122,7	17381,5	17802
		в % к аналогичному месяцу предыдущего года	106,4	111,9	110,3	127	133	121,6	114	126,6	146,3	141,1
		в % к предыдущему месяцу	-	-	40	149,4	104,0	103,7	98,9	107,4	95,9	102,4
37	Потребительские расходы в расчете на душу населения	рублей	10339,9	12656	9201,7	9652,5	10675,7	10993,8	11171,9	11870,2	12111,4	12297,9
		в % к аналогичному месяцу предыдущего года	111,3	122,4	140,9	119,5	117,2	128	130,9	136,8	134,6	133,5
		в % к предыдущему месяцу	-	-	72,7	104,9	110,6	103,0	101,6	106,3	102,0	101,5
38	Среднемесячная номинальная начисленная заработная плата (за период)	рублей	19019	21204,4	22338,2	21694,3	21989,6	22148,1	22358,3	22768,0	22976,4	
		в % к аналогичному периоду предыдущего года	114	113	114,9	115,4	114,9	115,5	115,4	115,0	115	

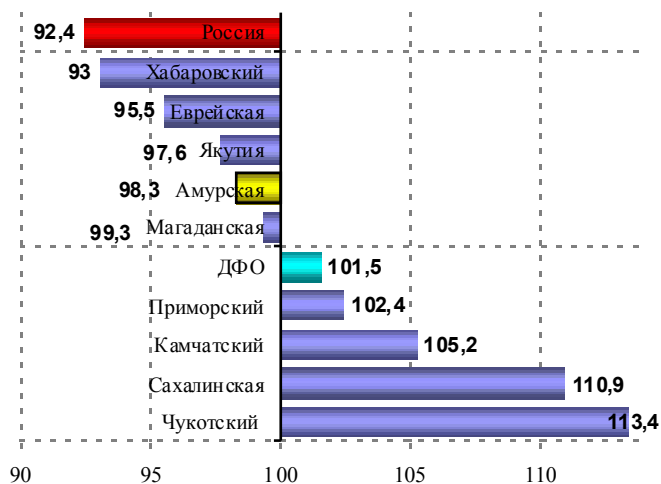
39	Просроченная задолженность по заработной плате (на конец месяца)	млн. рублей	10,4	3,8	8,7	15	17,1	16,7	16,5	10,3	11,8	16,1
40	Стоимость минимального набора продуктов питания (на конец месяца)	рублей	2559,2	2864,8	3026,4	3123,3	3172,5	3179,5	3177,1	3157,49	3128,34	3111,55
		в % к предыдущему месяцу	101,6	102,2	105,6	103,2	101,6	100,2	99,9	99,4	99,1	99,5
		в % к декабрю предыдущего года	107,8	111,9	105,6	109	110,7	111	110,9	110,2	109,2	108,6
41	Стоимость фиксированного набора потребительских товаров и услуг	рублей	8627,7	9564,8	10142,4	10319,1	10412,6	10435,3	10474,5	10469,3	10447,4	10456,1
		в % к предыдущему месяцу	100,4	101	106,04	101,74	100,91	100,22	100,4	100,0	99,8	100,1
		в % к декабрю предыдущего года	112,5	110,9	106,04	107,89	108,86	109,1	109,5	109,5	109,2	109,3
42	Численность не занятых трудовой деятельностью граждан, состоящих на учете в органах государственной службы занятости (на конец месяца)	тыс. человек	19,1	14,6	15,2	15	14,5	13	12	11,7	11,6	10,4
43	из них безработных	тыс. человек	18,2	14	13,6	13,6	12,9	11,9	10,8	10,5	10,6	8,3
44	Уровень зарегистрированной безработицы	в % к численности экономически активного населения	4	3,1	3	2,8	2,6	2,4	2,3	2,2	2,2	2,2
Консолидированный бюджет					01.02.2011	01.03.2011	01.04.2011	01.05.2011	01.06.2011	01.07.2011	01.08.2011	01.09.2011
45	Доходы, в том числе:	млн. рублей	40216,4	45414,9	1766,1	4626,9	10126,6	14659	18385,5	22351,3	26578,5	31199,9
		в % к аналогичному периоду предыдущего года	112,8	112,9	57,7	84,8	101,2	94,7	101,3	104,9	100,5	121,1
46	налоговые и неналоговые	млн. рублей	23401,6	27635,7	1292,1	2932	7220,4	9973,9	12461,4	15134,5	17451,2	20089,9
		в % к аналогичному периоду предыдущего года	115,7	118,1	137,6	118,4	119,7	104,2	109,7	112,4	105,9	141,2
47	безвозмездные поступления	млн. рублей	16262,2	17108,9	474	1694,9	2906,2	5389,9	5924,0	7216,8	9127,2	11109,9
		в % к аналогичному периоду предыдущего года	108,8	105,2	22,3	56,9	73,2	91,3	87,1	92,1	91,6	96,2
48	Расходы	млн. рублей	41194,7	45762,3	1735,3	5128,8	9037,4	13284,4	17154,0	22085,5	26009,6	30425,7
		в % к аналогичному периоду предыдущего года	119,4	111,1	116,1	107,1	108,3	111,4	110,1	111,5	112,1	137,9

49	Дефицит (-), профицит (+)	млн. рублей	-978,3	-347,3	30,8	-501,9	1089,2	1374,6	1231,4	265,8	568,8	774,2
					01.01.2011	01.02.2011	01.03.2011	01.04.2011	01.05.2011	01.06.2011	01.07.2011	01.08.2011
50	Недоимка	млн. рублей	636,5	809,4	732	722,7	894	893,8	818,7	755,9	867,7	823,3
		в % к предыдущему месяцу	95	127,2	87,7	98,7	123,7	100	91,6	92,3	114,8	94,9
51	Банковская сфера				01.02.2011	01.03.2011	01.04.2011	01.05.2011	01.06.2011	01.07.2011	01.08.2011	01.09.2011
52	Привлеченные средства клиентов	млн. рублей	85092,8	146324,6	150547,4	151577,6	153049,1	155355,2	157566,2	160128,8	161737,2	168882,1
		в % к аналогичному периоду предыдущего года	148,7	172	172,5	167,7	163,7	157,1	145,2	140,2	136,6	137,8
53	Кредитные вложения банковского сектора, в том числе	млн. рублей	81879,3	131134,9	131586	136108,3	143232	150517	155270,7	162324,4	171522,9	177701,1
		в % к аналогичному периоду предыдущего года	118,3	160,2	159,4	167,3	172,6	170,7	161,1	160,5	163,1	160,9
54	реального сектора экономики (с учетом предпринимателей)	млн. рублей	22275,8	27375,6	28302,9	29044,6	31145,5	31666	33215,1	34841,6	36845,9	37591,9
		в % к аналогичному периоду предыдущего года	122,3	122,9	127,6	130,7	136,2	136,6	128,4	131,1	139,8	137,7
55	физических лиц	млн. рублей	53550	88026	88529,4	90016,3	95104,2	99641,6	104223,9	108649,6	115234,6	123201,5
		в % к аналогичному периоду предыдущего года	112,9	164,4	164,7	164,8	168,9	167,4	160,7	157,6	157,6	160,7
56	Просроченная задолженность по кредитам, в том числе	млн. рублей	4560,7	5733,9	6026,6	6297,3	6491,5	6680,5	6941,1	6380,2	6605,2	6632,4
		в % к аналогичному периоду предыдущего года	170,6	125,7	129	138,5	139,2	140,2	139,8	129,3	130,1	125,4
57	реального сектора экономики (с учетом предпринимателей)	млн. рублей	1228,2	913	953,2	1032	1156,4	1220,7	1303,3	1336,9	1481,7	1510,1
		в % к аналогичному периоду предыдущего года	513,5	74,3	80	107,9	121	128,8	137,6	170,8	181,6	167,0
58	физических лиц	млн. рублей	3332,5	4818	5073,4	5265,3	5331,8	5442,1	5625,8	5015,4	5123,5	5119,4
		в % к аналогичному периоду предыдущего года	137	144,6	145,8	147	143,8	142,6	140	120,8	120,3	118,3
59	Уровень средневзвешенных процентных ставок по кредитам юридическим лицам в валюте РФ	в %	17	11,8	11	12,2	11,8	12,3	11	11,5	12,2	

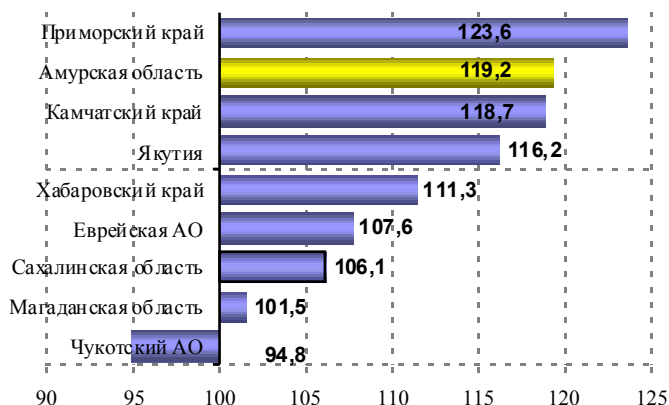
60	Уровень средневзвешенных процентных ставок по кредитам физическим лицам в валюте РФ	в %	25,9	22,2	22,4	21,6	20,4	20,7	20,5	20,1	20	
Демографические показатели												
61	родившихся	на 1000 человек населения	13,2	13,3	12	12,4	12,9	12,6	12,8	12,9	13,0	
	умерших	на 1000 человек населения	12,9	14,8	15,5	15,7	15,6	15,3	15,4	15,3	15,0	
	естественный прирост (+), убыль (-)	на 1000 человек населения	-1,5	-1,5	-3,5	-3,3	-2,7	-2,7	-2,6	-2,4	-2,0	
62	Численность детей, умерших в возрасте до 1 года на 1000 родившихся	на 1000 родившихся	12,9	13,4	10,6	10,1	8,5	8,2	9,8	10,3	10,0	
63	Миграционный прирост (+), убыль(-)	на 10 тыс. человек населения	-29,4	-42,8	-38,7	-48,7	-49,8	-49,8	-53,3	-35,4	-59,9	

ОСНОВНЫЕ ПОКАЗАТЕЛИ СОЦИАЛЬНО-ЭКОНОМИЧЕСКОГО РАЗВИТИЯ РЕГИОНОВ ДФО В ЯНВАРЕ-АВГУСТЕ 2011 ГОДА

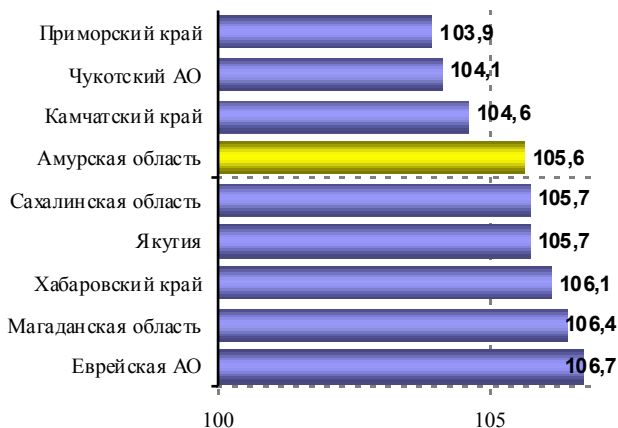
**Темпы роста ВРП в 2009 году,
в % к предыдущему году**



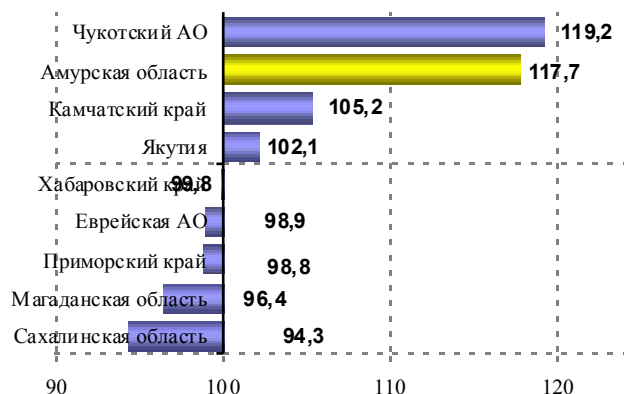
**Индекс промышленного производства
в январе-августе 2011 года
в % к январю-августу 2010 года**



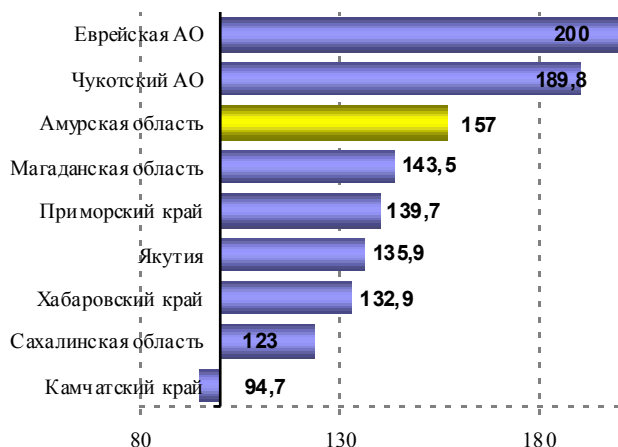
**Индекс потребительских цен за август
2011 года, в % к декабрю 2010 года**



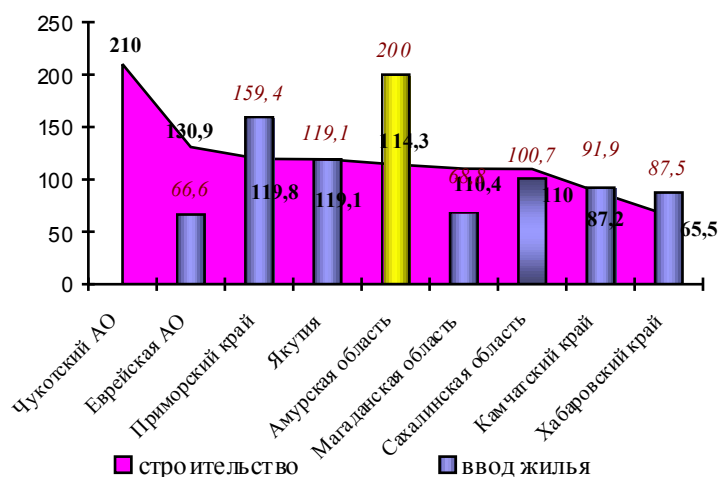
Реальные денежные доходы, в % к январю-августу 2010 года



Темп роста инвестиций в основной капитал в январе-августе 2011 года, в % к январю-августу 2010 года



Темпы роста по строительству и вводу жилья в январе-августе 2011 года, в % к январю-августу 2010 года

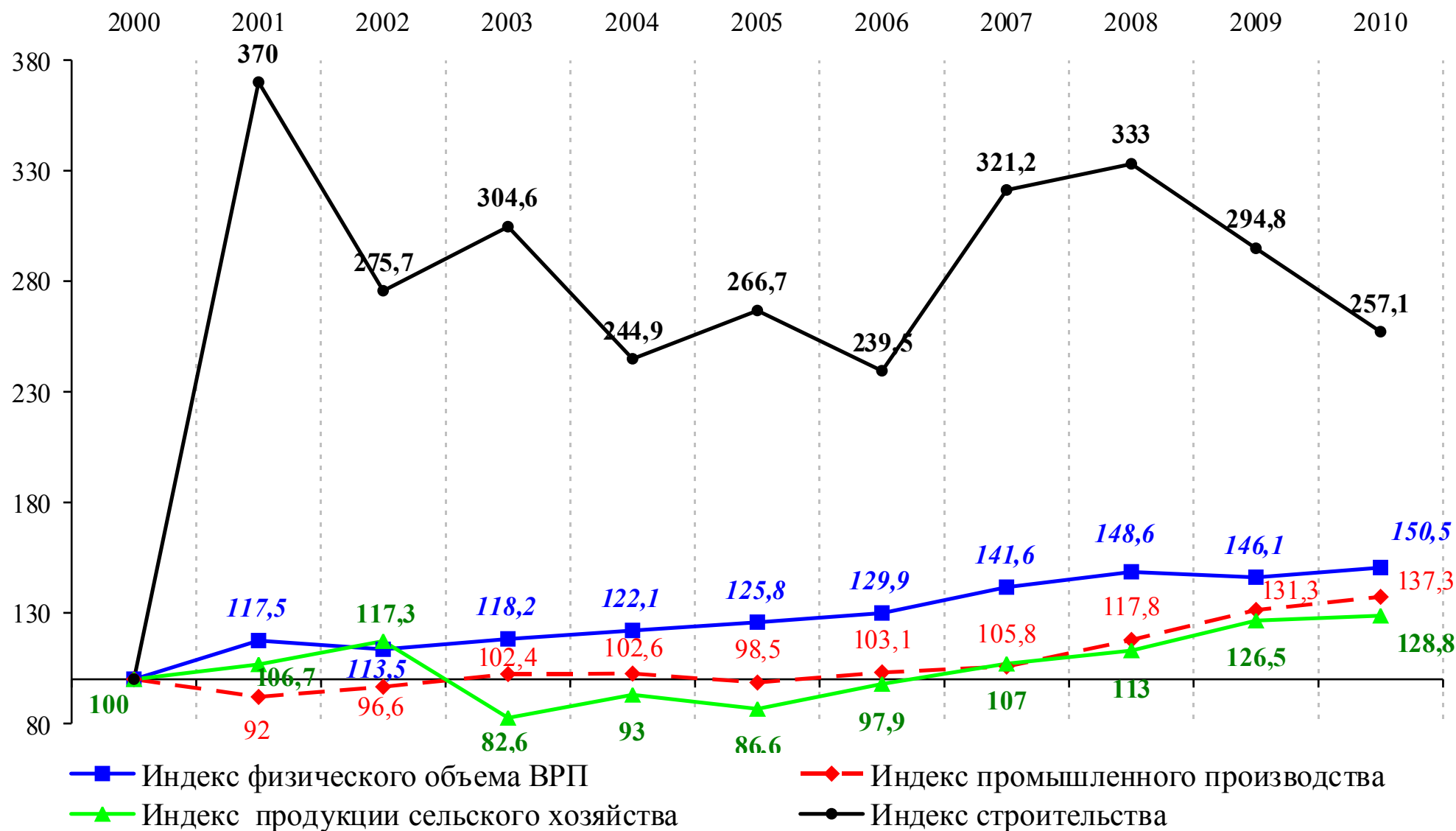


* данные за январь-март будут в мае 2011 года

ПРОИЗВОДСТВО ВАЖНЕЙШИХ ВИДОВ ПРОМЫШЛЕННОЙ ПРОДУКЦИИ

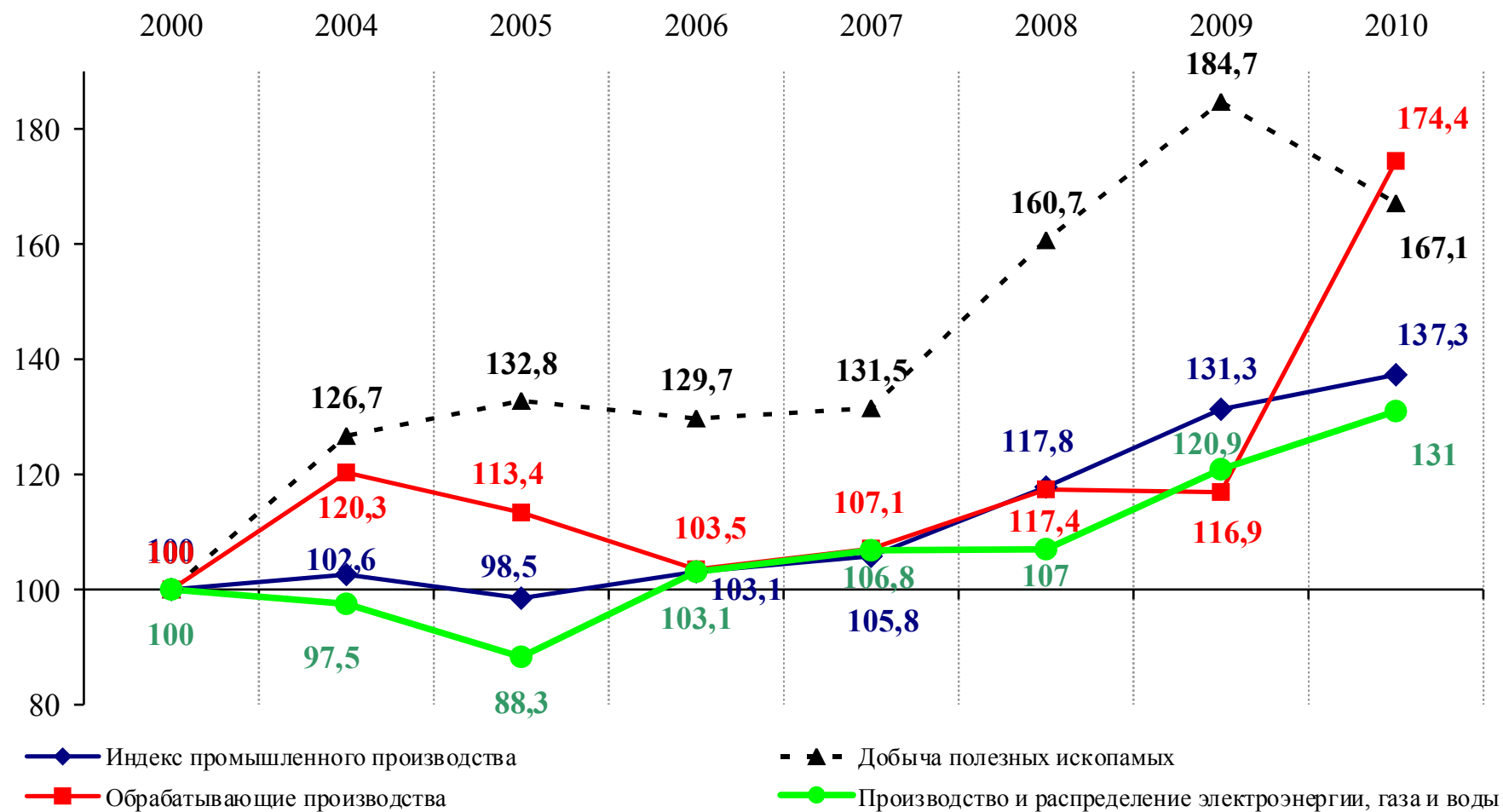
	Январь-август 2011г.	В % к январю-августу 2010г.
Электроэнергия, млн. кВт.ч	7824,3	91,2
Тепловая энергия, тыс. Гкал	4424,5	103,3
Уголь, тыс. тонн	*	99,1
Краны мостовые электрические, штук	*	в2,4р
Древесина необработанная, тыс. плотных куб. м	595,9	89,0
Лесоматериалы продольно распиленные или расколотые, разделенные на слои или лущеные, толщиной более 6 мм; шпалы железнодорожные или трамвайные деревянные, непропитанные, тыс. куб. м	84,1	140,6
Конструкции и детали сборные железобетонные, тыс. м ³	65,5	146,0
Материалы строительные нерудные, тыс. куб. м	1497,2	143,9
Трикотажные изделия, тыс. штук	6,5	85,7
Рыба и продукты рыбные переработанные и консервированные, тонн	360,7	103,0
Цельномолочная продукция (в пересчете на молоко), тонн	48941	88,0
Хлеб и хлебобулочные изделия, тонн	31307,1	95,9
Мясо и субпродукты пищевые убойных животных, тонн	777	95,2
Мясо и субпродукты пищевые домашней птицы, тонн	12924,5	110,3
Изделия колбасные, тонн	3592,7	90,7
Кондитерские изделия, тонн	11671,7	102,9
Изделия макаронные без начинки, не подвергнутые тепловой обработке или не приготовленные каким-либо другим способом, тонн	2188	83,2
Масло сливочное, тонн	559,8	98,9
Масла растительные нерафинированные, тонн	*	108,0
Мука из зерновых культур, овощных и других растительных культур; смеси из них, тонн	65,7	2,4
Водка, тыс. дкл	*	98,2
Воды газированные, содержащие добавки сахара или других подслащивающих или вкусоароматических веществ, тыс. дкл	854	85,2
Воды минеральные и газированные неподслащенные и неароматизированные, тыс. полулитров	45657	112,6
Пиво, кроме отходов пивоварения, тыс. дкл	44,9	66,8
Обувь, тыс. пар	1,5	в150,0р
Мебель, тыс. рублей	54170	108,2

ИНДЕКСЫ ПО ВИДАМ ДЕЯТЕЛЬНОСТИ, В % К 2000 ГОДУ В СОПОСТАВИМЫХ ЦЕНАХ



* индекс физического объема ВРП области в 2010 году – оценка

Индексы промышленного производства, в % к 2000 году в сопоставимых ценах



Динамика структуры ВРП Амурской области, в % к итогу

