



МИНИСТЕРСТВО ЭКОНОМИЧЕСКОГО РАЗВИТИЯ
АМУРСКОЙ ОБЛАСТИ



**Мониторинг
социально-экономического развития
Амурской области**

за январь-июнь 2012 года

МИНЭКОНОМРАЗВИТИЯ АО

МАКРОЭКОНОМИЧЕСКИЕ ТЕНДЕНЦИИ

ЗА ЯНВАРЬ-ИЮНЬ 2012 ГОДА

ПРОМЫШЛЕННОЕ ПРОИЗВОДСТВО

4 СТР.

Снижение индекса промышленного производства на 1,2% объясняется уменьшением объемов по обрабатывающим производствам на 5,4% ввиду снижения объемов сборки, реализации комбайнов и производства пищевых продуктов (мяса и мясных полуфабрикатов на ООО "Амурский бройлер", кондитерских изделий); по производству и распределению электроэнергии, газа и воды - на 1,9% (производство электроэнергии снизилось на 1,4% в соответствии с доведенными объемными показателями ОАО «РусГидро», а потребление увеличилось на 7%).

Снижение производства компенсировали предприятия, занимающиеся добычей полезных ископаемых, — их показатели выросли на 0,6%. Увеличилась добыча нерудных строительных материалов на 13,9%, руд и концентратов титановых – в 2,5 раза, золота - на 0,8%, уменьшилась добыча угля на 11,2%.

В обрабатывающих производствах увеличены объемы в химическом производстве, прочих неметаллических минеральных продуктов, производстве резиновых и пластмассовых изделий, производстве транспортных средств и оборудования, электрооборудования, металлургическом производстве

СЕЛЬСКОЕ ХОЗЯЙСТВО

4 СТР.

Объем продукции сельского хозяйства снизился на 11,7% в результате проведения реконструкции на ООО «Амурский бройлер»

ИНВЕСТИЦИИ В ОСНОВНОЙ КАПИТАЛ

5 СТР.

Объем инвестиций в основной капитал продолжает снижаться (на 35,7%) в связи с завершением крупных строек на территории Амурской области в сфере трубопроводного транспорта и строительства железнодорожной ветки Улак - Эльга.

Завершено строительство линейной части 2-й очереди «Восточная Сибирь - Тихий Океан», полностью реализован проект обустройства резервной нитки на подводном переходе через реку Гилюй. 2 июля 2012 года ОАО «АК «Транснефть» приступило к работам по заполнению нефтью второй очереди нефтепровода «Восточная Сибирь – Тихий океан».

Ввод в эксплуатацию второй очереди ВСТО запланирован на конец 2012 года.

В декабре 2011 года Эльгинское месторождение было соединено с железной дорогой. Начата эксплуатация железной дороги Улак – Эльга

СТРОИТЕЛЬСТВО

5 СТР.

Обеспечен рост объемов работ по строительству области (увеличение на 17,1%).

На территории области введено в действие 1889 квартир общей площадью 119,3 тыс. кв. метр., что на 43,8% выше уровня января-июня 2011 года

ТРАНСПОРТ

5 СТР.

Грузооборот увеличился на 7,9% к январю-июню 2011 года, пассажирооборот уменьшился на 1,7%

ПОТРЕБИТЕЛЬСКИЙ РЫНОК

6 СТР.

Наблюдается рост внутреннего потребления населения (темп роста объемов розничного товарооборота - 117,5%, общественного питания - 104,9% и объема платных услуг населению - 118,9%) за счет продолжающегося роста реальных денежных доходов населения (129,4%), увеличения объемов потребительского кредитования (177,7%)

ЦЕНЫ

6 СТР.

Индекс потребительских цен составил 102,5%. Наибольший инфляционный рост отмечен по ценам на продовольственные товары населению - 103,5%.

В II квартале 2012 года средняя цена одного квадратного метра общей площади квартир на первичном рынке по сравнению с предыдущим кварталом возросла на 5,0% и составила 53279,8 рубля, на вторичном рынке – на 1,6% (39098,05 рубля)

КОНСОЛИДИРОВАННЫЙ БЮДЖЕТ

7 СТР.

Консолидированный бюджет области исполнен с профицитом 780,2 млн. рублей. Объем собственных налоговых и неналоговых доходов увеличился на 22,3% стр.

РЫНОК ТРУДА

7 СТР.

Численность безработных увеличилась на 28% (на 2,9 тыс. человек) в связи с изменением методики расчета показателя и прекращением реализации программы дополнительных мероприятий, направленных на снижение напряженности на рынке труда Амурской области в 2011 году

ДОХОДЫ НАСЕЛЕНИЯ

8 СТР.

Реальные денежные доходы населения увеличились на 29,4% по отношению к предыдущему году.

При увеличении среднемесячной заработной платы по области на 10,8% сохраняется низкий уровень заработной платы работников учреждений образования (63,8% к среднеобластной заработной плате), здравоохранения и предоставления социальных услуг (71,9%).

Просроченная задолженность по заработной плате составила 5,6 млн. рублей

ОСНОВНЫЕ ПОКАЗАТЕЛИ СОЦИАЛЬНО-ЭКОНОМИЧЕСКОГО РАЗВИТИЯ ОБЛАСТИ В 2009-2012 ГОДАХ

9 СТР.

ОСНОВНЫЕ ПОКАЗАТЕЛИ СОЦИАЛЬНО-ЭКОНОМИЧЕСКОГО РАЗВИТИЯ РЕГИОНОВ ДВФО В ЯНВАРЕ-ИЮНЕ 2012 ГОДА

14 СТР.

Рейтинг (занимаемое место) Амурской области среди регионов Дальнего Востока по:

ниже среднего по РФ



индексу промышленного производства – 6
индексу потребительских цен – 6
темпу роста инвестиций в основной капитал
(по крупным предприятиям) – 7

темпу роста реальных денежных доходов – 1

темпу роста объемов работ по строительству -3

темпу роста ввода жилья - 2



выше среднего по РФ

ПРОИЗВОДСТВО ВАЖНЕЙШИХ ВИДОВ ПРОМЫШЛЕННОЙ ПРОДУКЦИИ

15 СТР.

ИНДЕКСЫ ПО ВИДАМ ДЕЯТЕЛЬНОСТИ, В % К 2000 ГОДУ В СОПОСТАВИМЫХ ЦЕНАХ

16 СТР.

Валовой региональный продукт увеличился на 63,7%.

Промышленное производство увеличилось на 55,1%, в том числе

добыча полезных ископаемых – на 132,5%;

обрабатывающие производства – на 45%;

производство и распределение электроэнергии, газа и воды – на 20,9%.

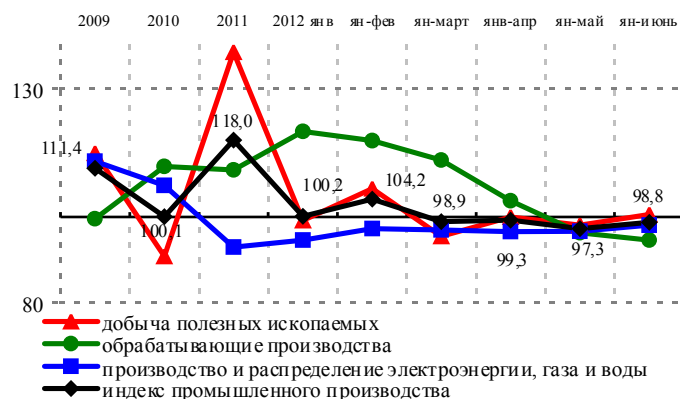
Стоимость производства продукции сельского хозяйства увеличилась на 52,9%.

Стоимость работ по «строительству» увеличилась на 197,5%

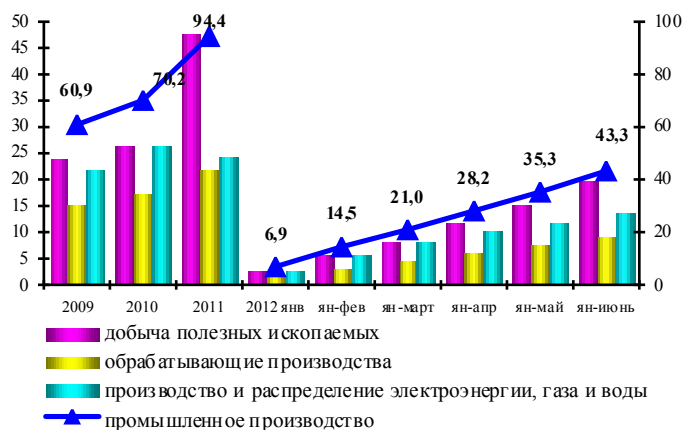
ПРОМЫШЛЕННОЕ ПРОИЗВОДСТВО

- В январе-июне 2012 года наблюдался снижение объемов производства продукции в промышленности, индекс производства составил 98,8%.
- Это связано со снижением выпуска продукции по **обрабатывающим производствам** - на 5,4%, **производству и распределению электроэнергии, газа и воды** - на 1,9%. Увлечение наблюдается по **добыче полезных ископаемых** на 0,6%.
- **Потребление электроэнергии** организациями области в январе-июне 2012 года увеличилось по сравнению с предыдущим годом на 7%.
- **Объем отгруженной продукции предприятий**, занимающихся промышленным производством, за январь-июнь 2012 года составил 43,3 млрд. рублей, что на 9,6% больше, чем за соответствующий период 2011 года.
- **Основной удельный вес** в структуре отгруженной продукции занимает добыча полезных ископаемых – 46,4%.

- Динамика индексов промышленного производства по видам экономической деятельности, в % к соответствующему периоду предыдущего года



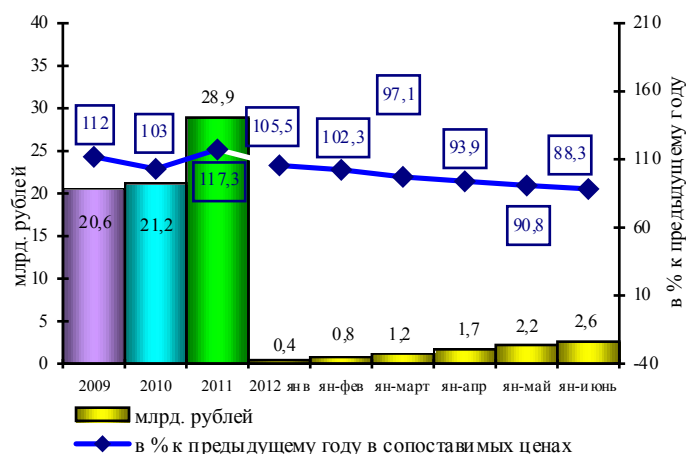
- Динамика объема отгруженной продукции промышленного производства по видам экономической деятельности, млрд. рублей



СЕЛЬСКОЕ ХОЗЯЙСТВО

- Объем производства продукции **сельского хозяйства** в хозяйствах всех категорий в январе-июне 2012 года снизился на 11,7% к соответствующему уровню 2011 года и достиг 2576,5 млн. рублей.
- Возросло поголовье **крупного рогатого скота** на 3,7% (коров – на 2,7%), поголовье **овец и коз, птицы и свиней** сократилось соответственно на 20,6%, 7,8% и на 1,4%.
- Сократилось производство **скота и птицы на убой (в живом весе)** на 23,9%. Увеличилось производство **молока** на 2,9%.

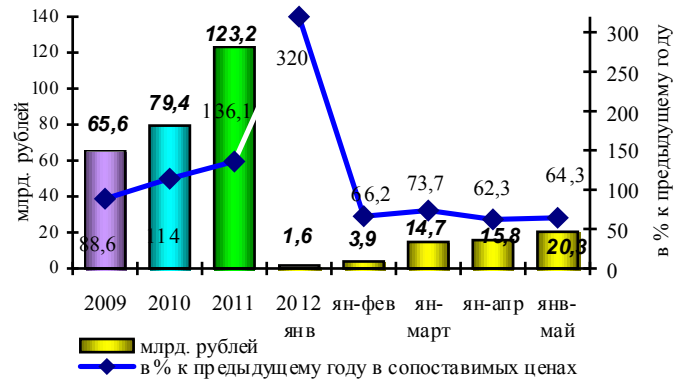
- Динамика валовой продукции сельского хозяйства



ИНВЕСТИЦИИ В ОСНОВНОЙ КАПИТАЛ

- В январе-мае 2012 года **инвестиции в основной капитал** (по крупным предприятиям) использованы в объеме 20255,6млн. рублей, что на 35,7% ниже уровня января-мая 2011 года.

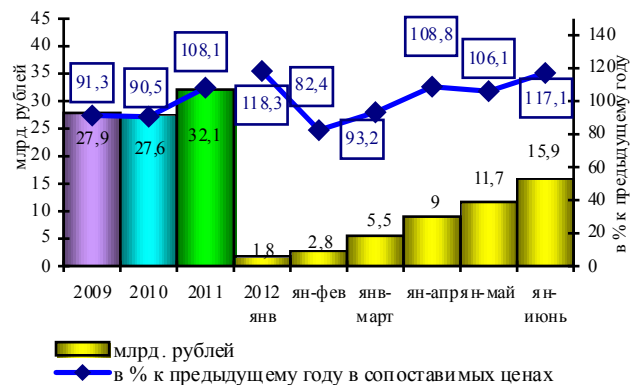
Динамика инвестиций в основной капитал



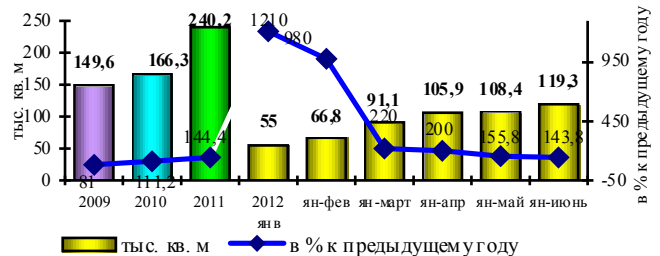
СТРОИТЕЛЬСТВО

- Объем работ, выполненных по виду деятельности «**строительство**», в январе-июне 2012 года составил 15,9 млрд. рублей, или 117,1% к уровню января-июня 2011 года.
- В 2011 году введено 240,2 тыс. кв. м **жилья**, что на 44,4% больше 2010 года, в январе-июне 2012 года – 119,3 тыс. кв. м (на 43,8% выше уровня января-июня 2011 года) при плане на 2012 год – 300 тыс. кв. м.
- **Индивидуальными застройщиками** введено жилья 22,1% от общего объема (в январе-июне 2011 года – 41,3%).

Динамика объема работ по виду деятельности «строительство»



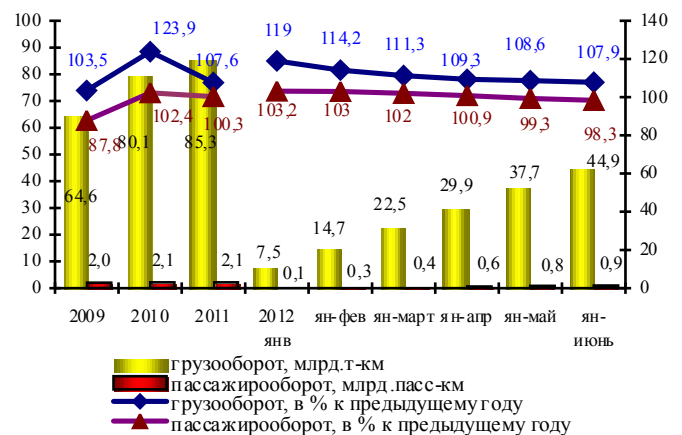
Динамика ввода жилья



ТРАНСПОРТ

- За январь-июнь 2012 года предприятиями транспорта **перевезено грузов** на 3,4% меньше. **Грузооборот** увеличился на 7,9%.
- **Перевозки пассажиров** увеличились на 7,9%, **пассажирооборот** уменьшился на 1,7%.
- Из аэропортов области воздушным транспортом российских авиакомпаний, выполняющих пассажирские перевозки в регионе, отправлено 48,2 тыс. пассажиров (120,4% к январю-июню 2011г.).

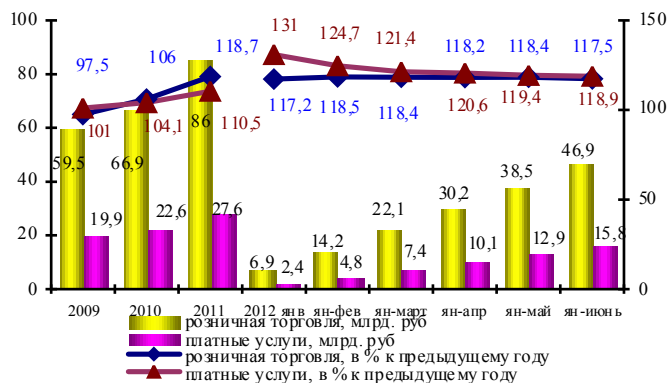
Динамика грузооборота и пассажирооборота



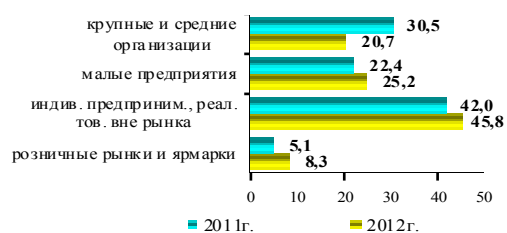
ПОТРЕБИТЕЛЬСКИЙ РЫНОК

- Оборот **розничной торговли** в январе-июне 2012 года превысил соответствующий уровень прошлого года на 17,5%. Организациями **общественного питания** реализовано продукции на 4,9% больше. Объем **платных услуг**, оказанных населению области, увеличился на 18,9%.
- В структуре оборота розничной торговли удельный вес **пищевых продуктов, включая напитки, и табачных изделий** составил 49,4%, непродовольственных товаров – 50,6% (в январе-июне 2011г. – соответственно 50,1% и 49,9%).

Динамика оборота розничной торговли и платных услуг



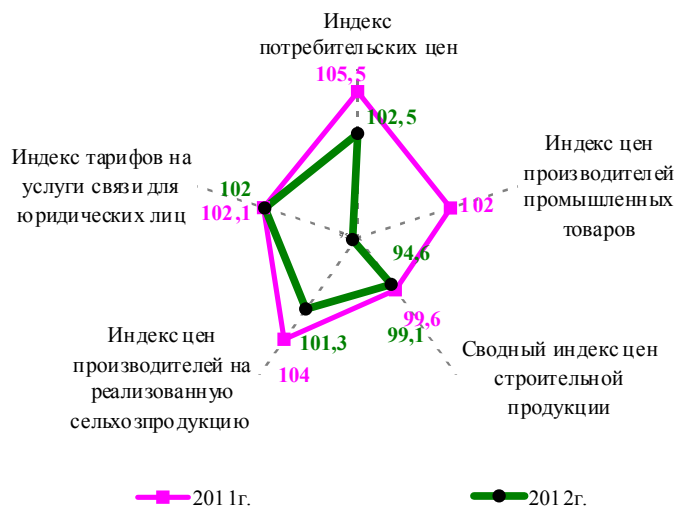
Структура оборота розничной торговли по формам торговли, % к итогу



ЦЕНЫ

- В июне 2012 года по сравнению с декабрем 2011 года **индекс потребительских цен** составил 102,5%, с маем - 100,6%.
- **Продовольственные товары** подорожали на 3,5%.
- **Цены на непродовольственные товары** в июне выросли на 1,5%. Возросли цены табачные изделия (на 2,2%), бензин (на 1%).
- Цены и тарифы на **услуги** в июне выросли на 2,8%. В июне подорожали услуги пассажирского транспорта (на 8,5%), ритуальные услуги (на 8,3%), дошкольного воспитания (на 2%).
- **Индекс цен производителей промышленных товаров** снизились на 5,4%
- В II квартале 2012 года средняя цена одного квадратного метра общей площади **квартир** на первичном рынке по сравнению с предыдущим кварталом возросла на 4,9% и составила 53279,18 рубля, на вторичном рынке – на 1,6% (39098,05 рубля).

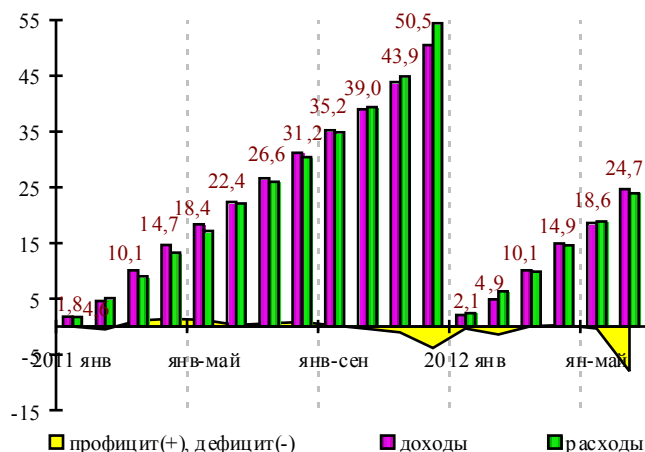
Индексы цен в июне 2011-2012 годов, в % к декабрю предыдущего года



КОНСОЛИДИРОВАННЫЙ БЮДЖЕТ

- **Консолидированный бюджет** области за январь-июнь 2012 года исполнен с **профицитом** 780,2 млн. рублей. **Доходы** составили 24692,8 млн. рублей (увеличение - на 15,9%), **расходы** – 23912,6 млн. рублей (увеличение – на 20,7%).
- За январь-июнь 2012 года поступило **налоговых и неналоговых доходов** в бюджетную систему 16470,6 млн. рублей, что больше на 22,3% января-июня 2011 года.

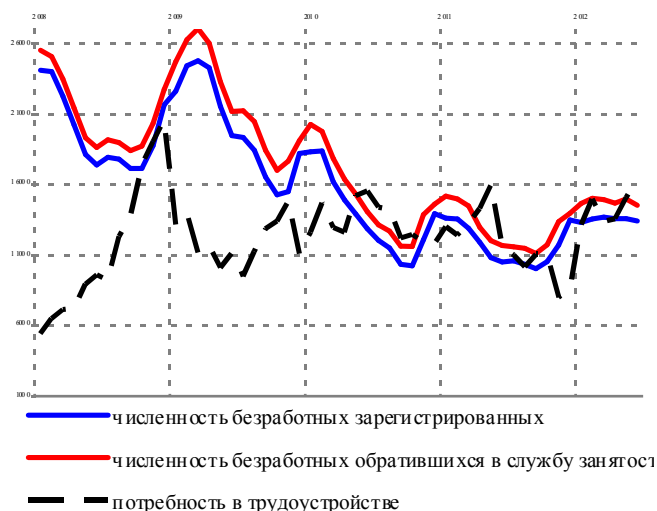
Динамика доходов, расходов и профицита(+)/дефицита(-) консолидированного областного бюджета, в млрд. рублей (нарастающим итогом по году)



РЫНОК ТРУДА

- **Численность экономически активного населения** в июне 2012 года составила 459,1 тыс. человек, из них 434,1 тыс. человек, или 94,6% заняты в экономике и 25,0 тыс. человек, или 5,4% - безработные (по МОТ).
- **Официальный статус безработных** к концу июня 2012 года получили 13,4 тыс. человек (в июне 2011г. – 10,5 тыс. человек). **Уровень официальной (регистраруемой) безработицы** составил 2,9% экономически активного населения области (в июне 2011 года – 2,2%).
- **Общая потребность в работниках**, заявленная работодателями, на конец июня 2012 года насчитывала 16,4 тыс. мест, большая часть из них (79,3%, или 13 тыс. мест) – это вакансии по рабочим профессиям.

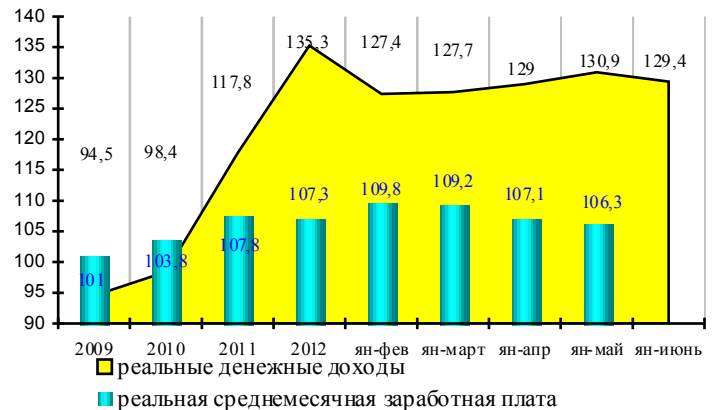
Динамика показателей рынка труда, человек



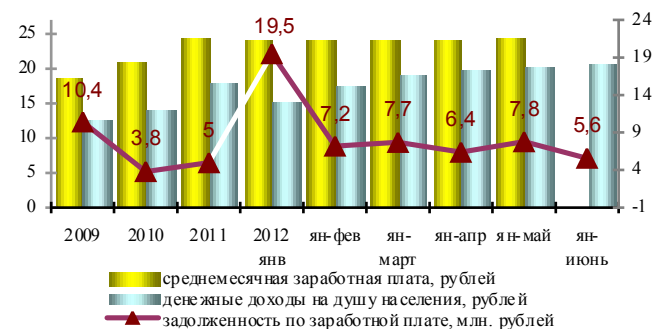
ДОХОДЫ НАСЕЛЕНИЯ

- **Реальные денежные доходы** населения в январе-июне 2012 года возросли на 29,4%, в июне 2012 года по сравнению с июнем 2011 года - на 22,6%.
- **Среднемесячная номинальная начисленная заработная плата** в январе-мае 2012 года сложилась в размере 24413,8 рубля и возросла на 10,8%. **Реальный** ее размер увеличился на 6,3%. В январе-мае 2012 года уровень среднемесячной начисленной заработной платы работников учреждений образования составил к среднеобластному уровню 63,8%, здравоохранения и предоставления социальных услуг – 71,9% (в январе-мае 2011г. – соответственно 61,7% и 71,9%).
- **ПРИМЕЧАНИЕ:** минимальный размер оплаты труда по РФ на 01.06.2011 составляет 4611 рублей. По области – 5535 рублей (01.03.2012).
- **Суммарная просроченная задолженность по заработной плате** на 1 июля 2012 года насчитывала 5,6 млн. рублей.
- **Просроченная задолженность по заработной плате** в расчете на 1 работника составила 54,1 тыс. рублей, в том числе на предприятиях строительства – 91,0 тыс. рублей, производства и распределения электроэнергии, газа и воды – 14,3 тыс. рублей.
- Наибольшая часть просроченной задолженности (87,3%) образовалась на предприятиях и в организациях Тындинского района.

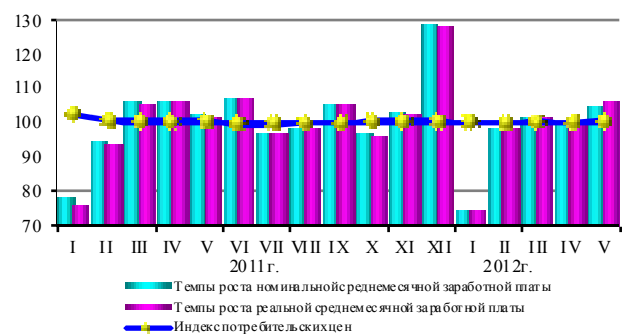
Динамика индексов
реальных денежных доходов населения,
в % к соответствующему периоду предыдущего года



Динамика основных показателей
уровня жизни населения



Индекс потребительских цен и темп роста среднемесячной начисленной заработной платы,
в % к предыдущему периоду



ОСНОВНЫЕ ПОКАЗАТЕЛИ СОЦИАЛЬНО-ЭКОНОМИЧЕСКОГО РАЗВИТИЯ АМУРСКОЙ ОБЛАСТИ В 2009-2012 ГОДАХ

Показатели	Единица измерения	2009 год	2010 год	2011 год	2012 год					
					январь	январь-февраль	январь-март	январь-апрель	январь-май	январь-июнь
Индекс промышленного производства	в % к аналогичному периоду предыдущего года	<i>111,4</i>	<i>100,1</i>	<i>118,0</i>	100,2	104,2	98,9	99,3	97,3	98,8
Индекс производства по видам экономической деятельности:										
Добыча полезных ископаемых - С	в % к аналогичному периоду предыдущего года	<i>114,9</i>	<i>90,8</i>	<i>138,5</i>	99,2	106,6	95,5	100,0	98,1	100,6
Добыча топливно-энергетических ресурсов	в % к аналогичному периоду предыдущего года	<i>109,8</i>	<i>96,2</i>	<i>106,2</i>	87,5	94,6	93,8	92,2	90,7	88,8
Добыча полезных ископаемых, кроме топливно-энергетических	в % к аналогичному периоду предыдущего года	<i>115,5</i>	<i>90,1</i>	<i>142</i>	101,0	108,4	95,7	101,1	98,9	101,9
Обрабатывающие производства - D	в % к аналогичному периоду предыдущего года	<i>99,6</i>	<i>111,8</i>	<i>111,0</i>	120,0	117,8	113,3	103,8	96,3	94,6
Производство пищевых продуктов, включая напитки, и табак	в % к аналогичному периоду предыдущего года	<i>125</i>	<i>110,9</i>	<i>98,6</i>	103,9	105,0	101,0	100,1	93,6	90
Обработка древесины и производство изделий из дерева	в % к аналогичному периоду предыдущего года	<i>210</i>	<i>86,7</i>	<i>117,2</i>	133,7	100,5	96,4	92,6	98,9	99,1
Производство прочих неметаллических минеральных продуктов	в % к аналогичному периоду предыдущего года	<i>67</i>	<i>96,8</i>	<i>132,9</i>	119,1	122,8	85,7	105,6	103,8	109,3
Металлургическое производство и производство готовых металлических изделий	в % к аналогичному периоду предыдущего года	<i>140,2</i>	<i>10</i>	<i>183,3</i>	-	в5,0р	в6,0р	175,0	142,9	109,1
Производство машин и оборудования	в % к аналогичному периоду предыдущего года	<i>16,5</i>	<i>330</i>	<i>125,7</i>	-	64,9	97,3	64,2	30,8	88,7
Производство транспортных средств и оборудования	в % к аналогичному периоду предыдущего года	<i>101,2</i>	<i>129,4</i>	<i>106,6</i>	64,3	86,0	78,9	100,8	83	119,6
Производство и распределение электроэнергии, газа и воды - E	в % к аналогичному периоду предыдущего года	<i>113</i>	<i>107,4</i>	<i>93,0</i>	94,6	97,3	97,0	96,6	96,7	98,1
Производство, передача и распределение электроэнергии	в % к аналогичному периоду предыдущего года	<i>122,1</i>	<i>110,0</i>	<i>91,3</i>	96,1	95,6	97,0	96,1	96,6	98,6
Производство, передача и распределение пара и горячей воды (тепловой энергии)	в % к аналогичному периоду предыдущего года	<i>99,5</i>	<i>101,4</i>	<i>99,1</i>	92,0	100,5	97,0	97,7	96,8	96,7

Показатели	Единица измерения	2009 год	2010 год	2011 год	2012 год					
					январь	январь-февраль	январь-март	январь-апрель	январь-май	январь-июнь
Объем отгруженных товаров собственного производства, выполненных работ и услуг собственными силами по видам экономической деятельности:	млн. рублей (в действующих ценах)	60867	70193,4	94368	6916,3	14474,2	20976,6	28237,2	35268,8	43290,3
Добыча полезных ископаемых - С	млн. рублей (в действующих ценах)	23995,4	26309,9	48135,6	2583,3	5804,0	8318,4	11583,3	15432	20073,7
	в % к аналогичному периоду предыдущего года	158,6	109,65	182,96	141,3	146,9	119,2	121,0	98,1	123,2
Обрабатывающие производства - D	млн. рублей (в действующих ценах)	15097,5	17479,8	21769,4	1465,7	2951,0	4474,6	6263,5	7830,7	9539,1
	в % к аналогичному периоду предыдущего года	107,6	115,78	124,54	119,7	116,2	106,1	106,4	96,3	99,1
Производство и распределение электроэнергии, газа и воды - E	млн. рублей (в действующих ценах)	21774,1	26403,7	24463	2867,3	5719,2	8183,6	10390,4	12006,1	13677,5
	в % к аналогичному периоду предыдущего года	123,5	121,26	92,65	98,8	102,0	101,2	101,3	96,7	100,7
Объем производства продукции сельского хозяйства, в том числе:	млн. рублей (в действующих ценах)	20644,7	21200,4	28947,3	382,5	805,5	1212,4	1684,8	2152,5	2576,5
	в % к аналогичному периоду предыдущего года	112	103	117,3	105,5	102,3	97,1	93,9	90,8	88,3
Объем работ, выполненных по виду деятельности "строительство"	млн. рублей	27875,8	27612,3	32056,3	1757,5	2825,9	5540,7	8980,8	11681	15895,3
	в % к аналогичному периоду предыдущего года	91,3	90,5	108,1	118,3	82,4	93,2	108,8	106,1	117,1
Строительство жилых домов	тыс. кв. метров общей площади	149,6	166,3	240,2	55,0	66,8	91,1	105,9	108,4	119,3
	в % к аналогичному периоду предыдущего года	81	111,2	144,4	в 12,1р	в 9,8р	в 2,2р	в 2,0р	155,8	143,8
Оборот розничной торговли	млн. рублей	59490,8	66934,6	86004,3	6971,9	14236,9	22105,8	30235,4	38488,6	46877,6
	в % к аналогичному периоду предыдущего года	97,5	106	118,7	117,2	118,5	118,4	118,2	118,4	117,5
Объем платных услуг населению	млн. рублей	19900,7	22652,9	27632,5	2388,4	4777,0	7412,5	10109,3	12858,7	15779
	в % к аналогичному периоду предыдущего года	101,1	104,1	110,5	131,0	124,7	121,4	120,6	119,4	118,9
Внешняя торговля (оборот) в том числе:	млн. долл. США	375,5	464,7	796,3			283,8			
	в % к аналогичному периоду предыдущего года	54,2	123,8	171,4			190,2			
Экспорт	млн. долл. США	171,6	159,3	228,6			91,7			
	в % к аналогичному периоду предыдущего года	62,4	92,8	143,5			193,3			

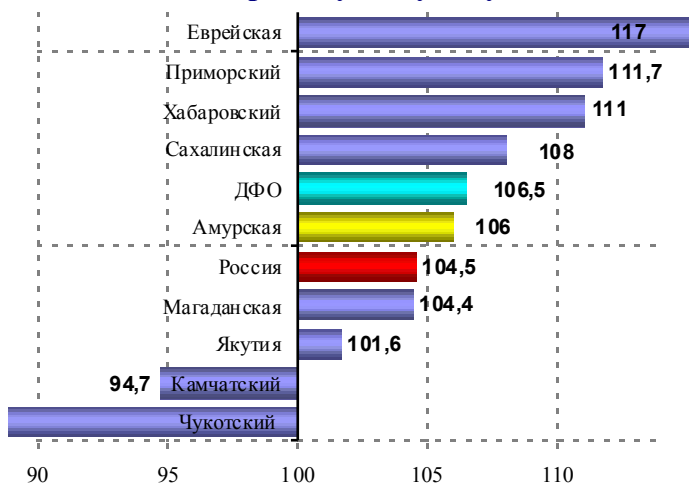
Показатели	Единица измерения	2009 год	2010 год	2011 год	2012 год					
					январь	январь-февраль	январь-март	январь-апрель	январь-май	январь-июнь
Импорт	млн. долл. США	203,9	305,4	567,7			192,1			
	в % к аналогичному периоду предыдущего года	48,8	149,8	185,9			188,8			
Инвестиции в основной капитал	млн. рублей	65625,3	79386	123232,3	1577,3	3965,7	14737,8	15777,7	20255,6	
	в % к аналогичному периоду предыдущего года	88,6	114	136,1	в 3,2р	66,2	73,7	62,3	64,3	
Индекс потребительских цен (товары и услуги)	в % к декабрю предыдущего года	109,6	109,4	107,6	100,2	100,4	100,9	101,2	101,9	102,5
	в % к предыдущему месяцу	-	-	100,6	100,2	100,2	100,5	100,4	100,5	100,6
Цены и тарифы на платные услуги населению	в % к декабрю предыдущего года	109,2	111,6	110,2	99,6	99,5	100,1	100,5	102,5	102,8
	в % к предыдущему месяцу	-	-	100,4	99,6	99,9	100,6	100,4	100,6	100,9
Финансы предприятий и организаций										
Финансовые результаты деятельности крупных и средних организаций (сальдо прибылей и убытков)	млн. рублей	21049,5	20725346	13507,5	2249,3	4233,3	5586,7	6312,5	7207,3	
Число прибыльных организаций	в % к общему количеству	71,3	73,7	69,5	60,3	61,7	58,7	61,3	65	
Число убыточных организаций	в % к общему количеству	28,7	26,3	30,5	39,7	38,3	41,3	38,7	35	
Социальная сфера										
Динамика реальных денежных доходов населения	в % к аналогичному периоду предыдущего года	94,5	98,4	117,8	135,3	127,4	127,7	129,1	129,9	129,4
	в % к предыдущему месяцу	-	-	-	42,9	120	100,7	98,9	98	100
Денежные доходы в расчете на душу населения	рублей (месяц)	12803,5	14064,0	18186,6	15307,1	20399,6	22200,3	21994,5	21300,1	22165,3
	в % к аналогичному месяцу предыдущего года	107,3	109,8	129,3	128,9	128,4	125	139,6	96,8	129,4
	в % к предыдущему месяцу	-	-	-	43,4	133,3	108,8	99,1	96,8	100,4
Потребительские расходы в расчете на душу населения	рублей (месяц)	8016,7	9406,3	12032,3	11843,6	12347,5	13348,4	13656,1	13971,5	14326,2
	в % к аналогичному месяцу предыдущего года	112	117	127,9	128,2	126,9	123,7	123,3	116,8	119,7
	в % к предыдущему месяцу	-	-	-	71,2	104,3	108,1	102,3	102,3	102,1
Среднемесячная номинальная начисленная заработная плата (за период)	рублей	19019	21207,5	24371	24216,0	24029,6	24130,1	24177,7	24413,8	
	в % к аналогичному периоду предыдущего года	114	113	115,9	112,6	114,8	114	111,8	110,8	

Показатели	Единица измерения	2009 год	2010 год	2011 год	2012 год					
					январь	январь-февраль	январь-март	январь-апрель	январь-май	январь-июнь
Просроченная задолженность по заработной плате (на конец месяца)	млн. рублей	10,4	3,8	5	19,5	7,2	7,7	6,4	7,8	5,4
Стоимость минимального набора продуктов питания (на конец месяца)	рублей	2559,2	2765,8	3104,3	3125,15	3139,5	3164,62	3182,48	3215	3300,28
	в % к предыдущему месяцу	101,6	108,1	112,2	100,9	100,5	100,8	100,6	101,0	102,7
Величина прожиточного минимума на душу населения	рублей	6338	7067	7913,3			8005			8131
	в % к аналогичному периоду предыдущего года	113,4	111,5	112			102,4			104
Численность официально зарегистрированных в службе занятости безработных на конец периода	тыс. человек	18,2	13,9	13,5	13,3	13,6	13,7	13,6	13,5	13,4
Уровень зарегистрированной безработицы	в % к численности экономически активного населения	4	3,1	3	3	3,1	3,1	3	2,9	2,9
Консолидированный бюджет										
Доходы, в том числе:	млн. рублей	40216,4	45414,9	50527,7	2063,8	4854,4	10108,8	14914,7	18608,6	24692,8
	в % к аналогичному периоду предыдущего года	112,8	112,9	111,3	116,9	104,9	99,8	96,4	102,5	115,9
налоговые и неналоговые	млн. рублей	23401,6	27635,7	31134,9	1704,5	3630,4	7826,9	11647,2	14568,1	16470,6
	в % к аналогичному периоду предыдущего года	115,7	118,1	112,7	131,9	123,8	108,4	121,6	128,3	122,3
безвозмездные поступления	млн. рублей	16262,2	17108,9	19392,9	359,2	1224,0	2281,8	3267,5	4040,5	8222,1
	в % к аналогичному периоду предыдущего года	108,8	105,2	113,3	75,8	72,2	78,5	55,3	59,4	104,9
Расходы	млн. рублей	41194,7	45762,3	54375,5	2362,1	6271,4	9983,8	14557	18937,1	23912,6
	в % к аналогичному периоду предыдущего года	119,4	111,1	118,8	136,1	122,3	110,5	122,1	121,5	120,7
Дефицит (-), профицит (+)	млн. рублей	-978,3	-347,3	-3847,8	-298,4	-1416,9	125	357,7	-328,5	780,2
				01.12.2011	01.01.2012	01.02.2012	01.03.2012	01.04.2012	01.05.2012	
Недоимка	млн. рублей	636,5	809,4	333,2	382,0	330,9	330,9	440,6	462,1	
	в % к предыдущему месяцу	95	127,2	41,7	114,6	86,6	86,6	133,1	104,9	
Банковская сфера										
Привлеченные средства клиентов	млн. рублей	85092,8	146324,6	205187,2	204615,6	209009,1	202521,3	213065,9	221614,4	233764,6
	в % к аналогичному периоду предыдущего года	148,7	172	140	135,9	137,9	132,3	137,1	140,6	146
Кредитные вложения банковского сектора, в том числе	млн. рублей	81879,3	131134,9	211077,4	196907	202205,9	212568,7	225851,3	237696,2	246680
	в % к аналогичному периоду предыдущего года	118,3	160,2	161	149,6	148,6	148,4	150,1	153,1	152

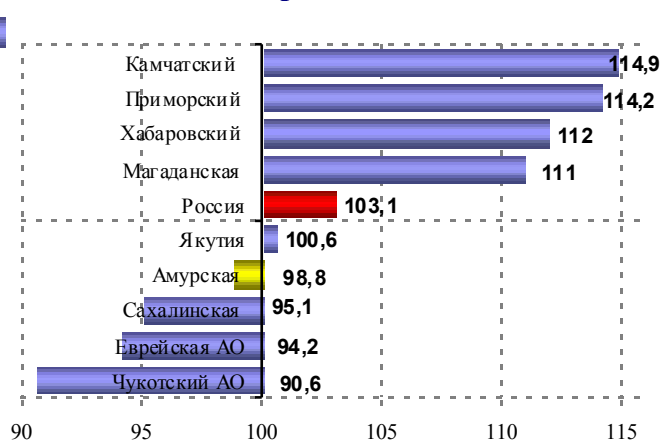
Показатели	Единица измерения	2009 год	2010 год	2011 год	2012 год					
					январь	январь-февраль	январь-март	январь-апрель	январь-май	январь-июнь
реального сектора экономики предпринимателей) (с учетом)	млн. рублей	22275,8	27375,6	42586	43788,5	42992,4	45126,1	50288	51419,3	52839
	в % к аналогичному периоду предыдущего года	122,3	122,9	155,6	154,7	148	144,9	158,8	154,8	151,7
физических лиц	млн. рублей	53550	88026	147504,1	151021,1	157458,1	166006,5	173709,7	184522,8	193094,1
	в % к аналогичному периоду предыдущего года	112,9	164,4	167,6	170,6	174,9	174,6	174,3	177	177,7
Просроченная задолженность по кредитам, в том числе	млн. рублей	4560,7	5733,9	5040,7	5352,2	5468,2	5459,1	4624,1	5108,5	5117,5
	в % к аналогичному периоду предыдущего года	170,6	125,7	87,9	88,8	86,8	84,1	69,2	73,6	80,2
реального сектора экономики предпринимателей) (с учетом)	млн. рублей	1228,2	913	1649	1620,8	1634,3	1533,8	1417,8	1626,2	1471,3
	в % к аналогичному периоду предыдущего года	513,5	74,3	180,6	170	158,4	132,6	116,1	124,8	110,1
физических лиц	млн. рублей	3332,5	4818	3388,8	3664,4	3830,9	3922,4	3203,3	3479,4	3643,4
	в % к аналогичному периоду предыдущего года	137	144,6	70,3	72,2	72,8	73,6	58,9	61,8	72,6
Уровень средневзвешенных процентных ставок по кредитам юридическим лицам в валюте РФ	в %	17	11,8	10,7	11,8	13,6	13,9	8,95	13,5	14,45
Уровень средневзвешенных процентных ставок по кредитам физическим лицам в валюте РФ	в %	25,9	22,2	20,8	22,7	22,1	21,5	21,18	21,7	20,79
Демографические показатели										
родившихся	на 1000 человек насе- ления	13,2	13,3	13,5	13,3	14,0	14,2	13,9	13,5	
умерших	на 1000 человек насе- ления	14,6	14,8	14,7	15,7	15,5	15,8	15,7	15,8	
естественный прирост (+), убыль (-)	на 1000 человек насе- ления	-1,5	-1,5	-1,2	-2,4	-1,5	-1,6	-1,8	-2,0	
Численность детей, умерших в возрасте до 1 года на 1000 родившихся	на 1000 родившихся	12,9	13,4	10,9	13,0	12,3	13,4	13,2	12,7	
Миграционный прирост (+), убыль(-)	на 10 тыс. человек населения	-29,4	-42,8	-73,5	-45,7	-43,1	-49,9	-49,7	-53,3	

ОСНОВНЫЕ ПОКАЗАТЕЛИ СОЦИАЛЬНО-ЭКОНОМИЧЕСКОГО РАЗВИТИЯ РЕГИОНОВ ДВФО В ЯНВАРЕ-ИЮНЕ 2012 ГОДА

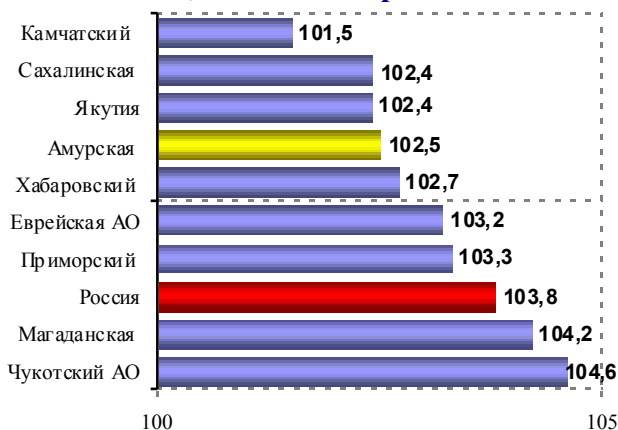
**Темпы роста ВРП в 2010 году,
в % к предыдущему году**



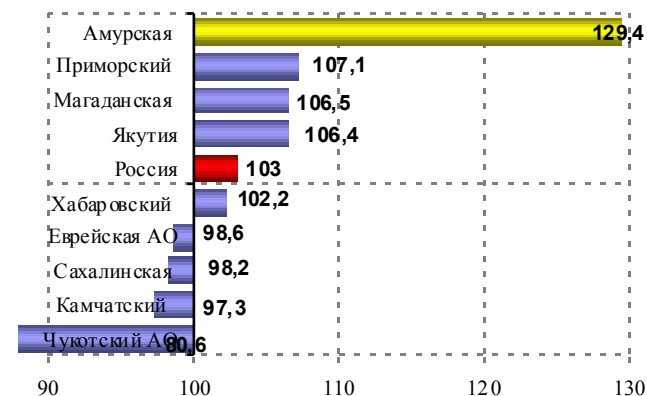
**Индекс промышленного производства
в январе-июне 2012 года
в % к январю-июню 2011 года**



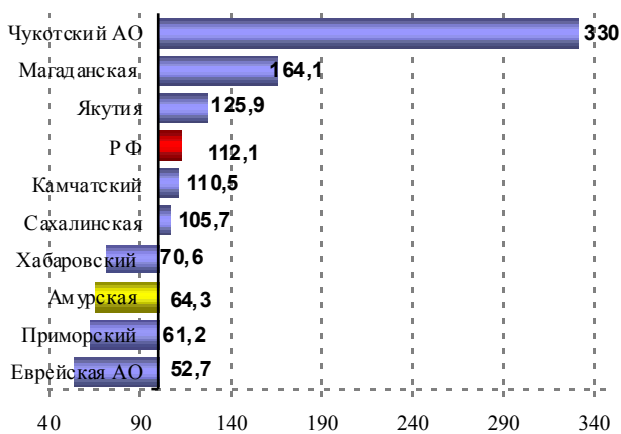
**Индекс потребительских цен за июнь
2012 года, в % к декабрю 2011 года**



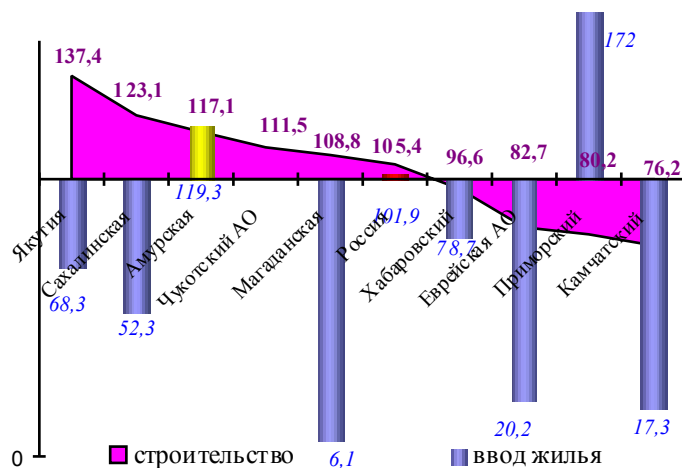
**Реальные денежные доходы
в январе-июне 2012 года
в % к январю-июню 2011**



**Темп роста инвестиций в основной капитал* в январе-мае 2012 года,
в % к январю-маю 2011 года**



**Темпы роста по строительству и вводу жилья
в январе-июне 2012 года,
в % к январю-июню 2011 года**

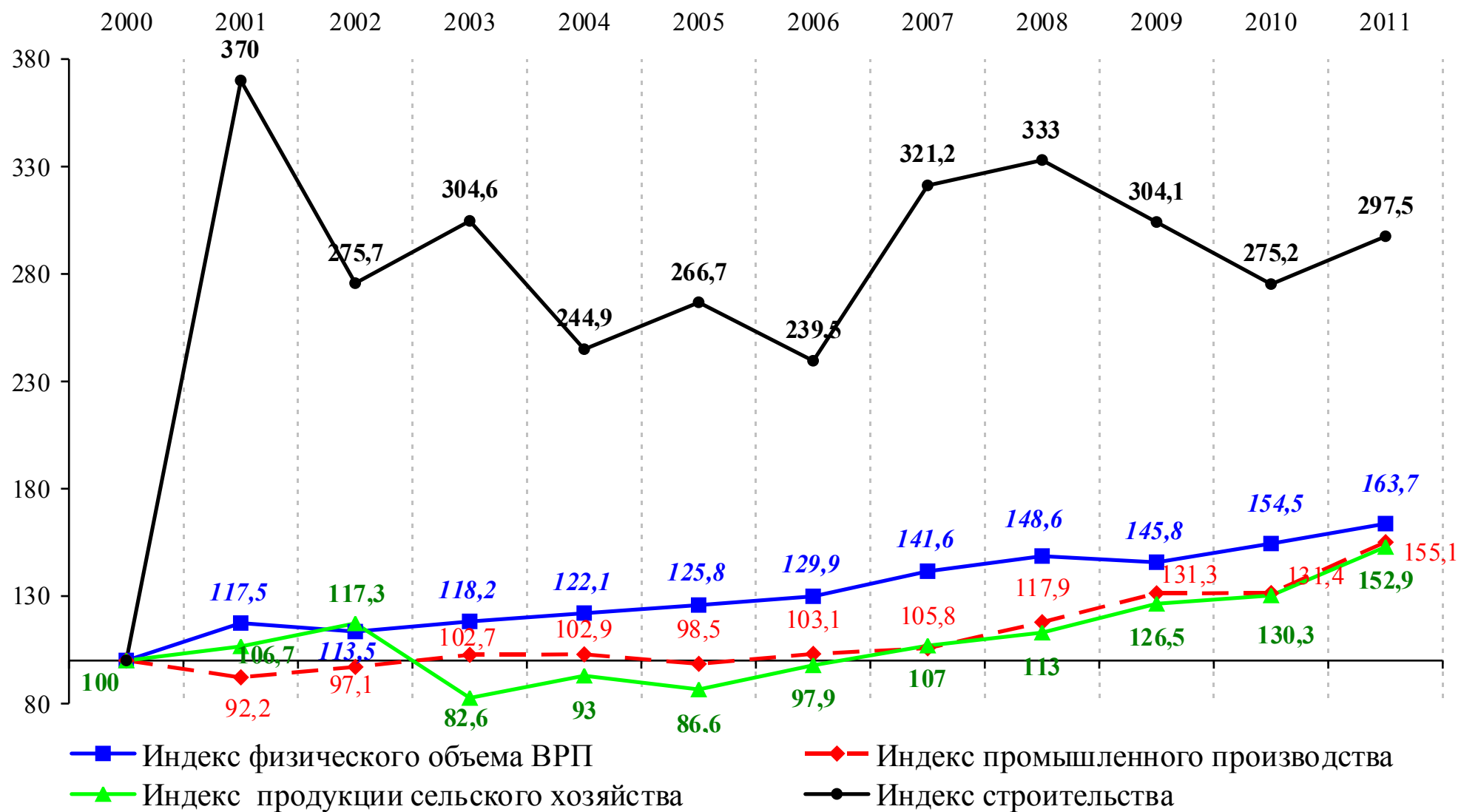


* по крупным предприятиям

ПРОИЗВОДСТВО ВАЖНЕЙШИХ ВИДОВ ПРОМЫШЛЕННОЙ ПРОДУКЦИИ

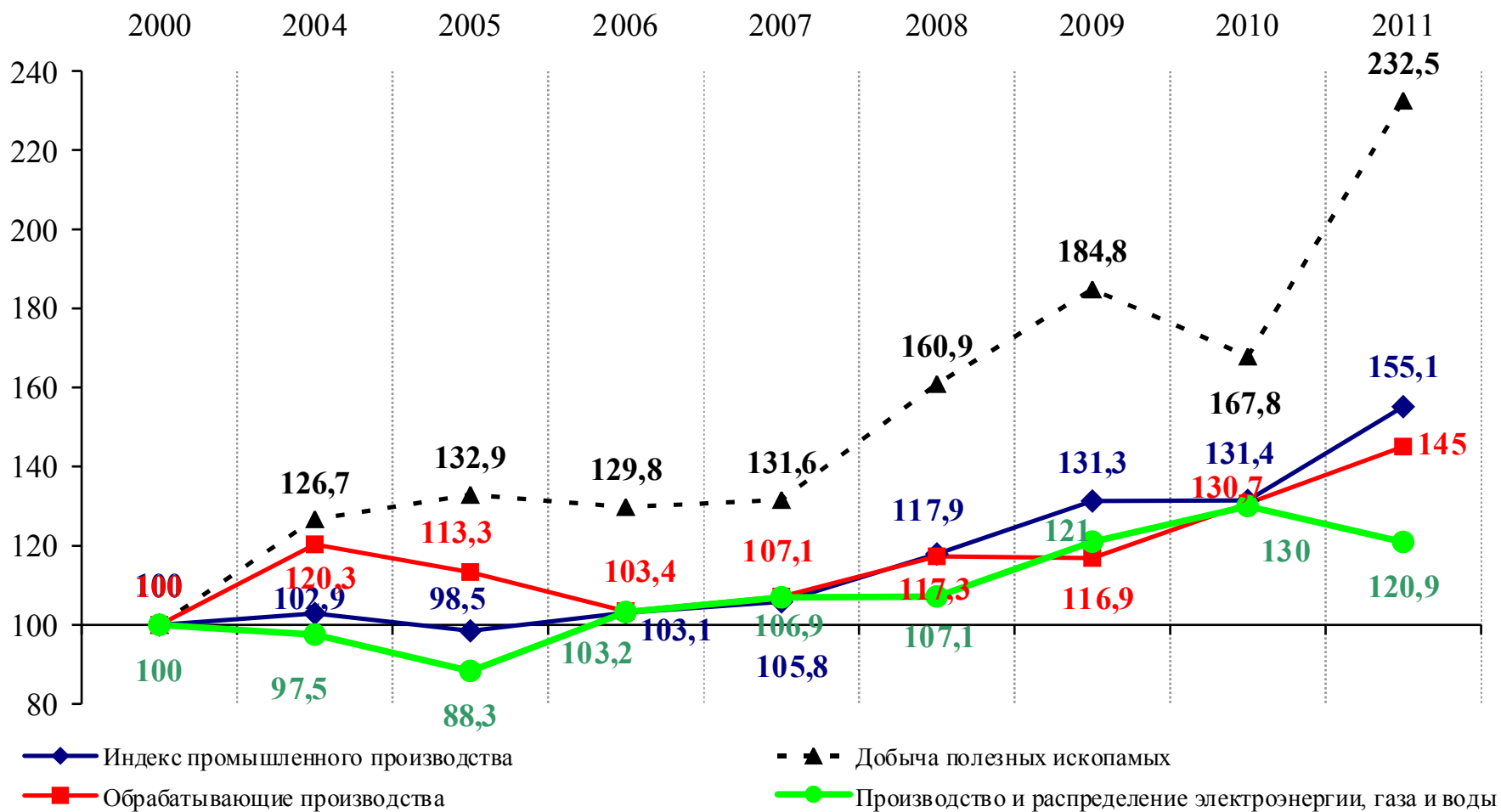
	Январь-июнь 2012г.	В % к январю-июню 2011г.
Электрoэнергия, млн. кВт.ч	5965,8	98,6
Тепловая энергия, тыс. Гкал	3954,9	97,3
Уголь, тыс. тонн	1396	88,8
Краны мостовые электрические, штук	*	3,8
Древесина необработанная, тыс. плотных куб. м	327,5	80,5
Лесоматериалы продольно распиленные или расколотые, разделенные на слои или лущеные, толщиной более 6 мм; шпалы железнодорожные или трамвайные деревянные, непрoпитанные, тыс. куб. м	53,2	87,6
Конструкции и детали сборные железобетонные, тыс.м ³	46	98,1
Материалы строительные нерудные, тыс. куб. м	1038,3	113,9
Трикотажные изделия, тыс. штук	*	114,7
Рыба и продукты рыбные переработанные и консервированные, тонн	321,3	116,8
Цельномолочная продукция (в пересчете на молоко), тонн	45314	118,9
Хлеб и хлебобулочные изделия, тонн	25025,2	104,9
Мясо и субпродукты пищевые убойных животных, тонн	182	31,2
Мясо и субпродукты пищевые домашней птицы, тонн	5172,3	52,4
Изделия колбасные, тонн	2897,8	106,2
Кондитерские изделия, тонн	7752,1	87,3
Изделия макаронные без начинки, не подвергнутые тепловой обработке или не приготовленные каким-либо другим способом, тонн	1729	117,2
Масло сливочное, тонн	554,7	131,1
Масла растительные нерафинированные, тонн	*	114,7
Мука из зерновых культур, овощных и других растительных культур; смеси из них, тонн	*	150,1
Водка, тыс. дкл	-	-
Воды газированные, содержащие добавки сахара или других подслащивающих или вкусоароматических веществ, тыс. дкл	469	76,1
Воды минеральные и газированные неподслащенные и неароматизированные, тыс. полулитров	36043	107,3
Пиво, кроме отходов пивоварения, тыс. дкл	31,8	109,0
Обувь, тыс. пар	*	47,4
Мебель, тыс. рублей	37531	90,0
Производство основных видов продукции животноводства в хозяйствах всех категорий		
Молоко, тыс. тонн	74,2	102,9

ИНДЕКСЫ ПО ВИДАМ ДЕЯТЕЛЬНОСТИ, В % К 2000 ГОДУ В СОПОСТАВИМЫХ ЦЕНАХ

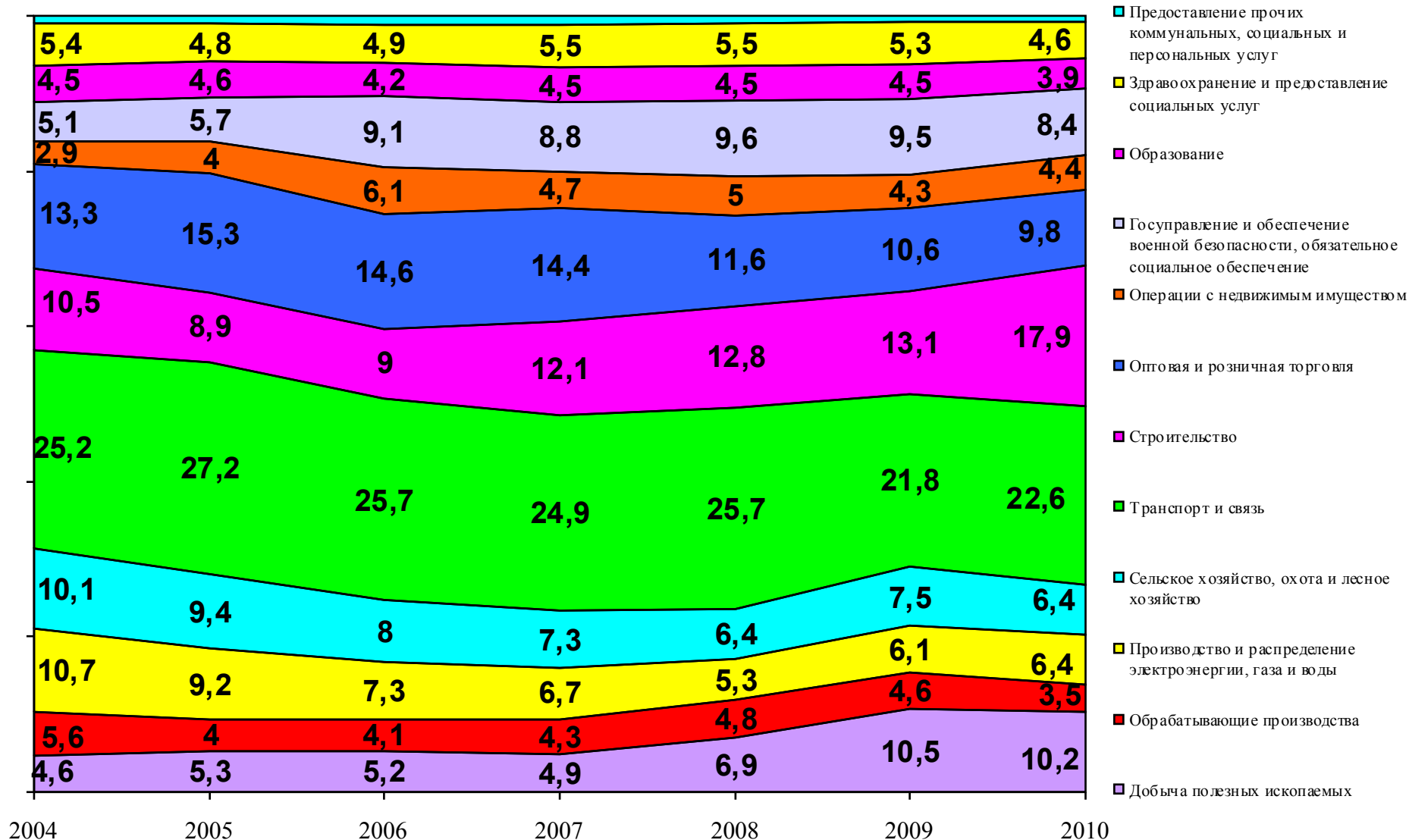


* индекс физического объема ВРП области в 2011 году – оценка

Индексы промышленного производства, в % к 2000 году в сопоставимых ценах



Динамика структуры ВРП Амурской области, в % к итогу



Численность безработных с начало года уменьшилась на 50 человек, или на 0,3%. Уровень регистрируемой безработицы снизился с начала года с 3% до 2,4%