



МИНИСТЕРСТВО ЭКОНОМИЧЕСКОГО РАЗВИТИЯ
АМУРСКОЙ ОБЛАСТИ



**Мониторинг
социально-экономического развития
Амурской области**

за январь-август 2012 года

МИНЭКОНОМРАЗВИТИЯ АО

МАКРОЭКОНОМИЧЕСКИЕ ТЕНДЕНЦИИ

ЗА ЯНВАРЬ-АВГУСТ 2012 ГОДА

ПРОМЫШЛЕННОЕ ПРОИЗВОДСТВО

4 СТР.

Снижение индекса промышленного производства на 0,3% объясняется уменьшением объемов по добыче полезных ископаемых на 0,7% (снизилась добыча золота на 14,6% и угля - на 4%), обрабатывающим производствам - на 1,2% ввиду снижения производства кранов мостовых электрических и производства пищевых продуктов (мяса и мясных полуфабрикатов на ООО "Амурский бройлер", кондитерских изделий). Увеличилось производство и распределение электроэнергии, газа и воды - на 1,2% (производство электроэнергии увеличилось на 2,3%).

Снижение добычи золота связано с поломкой технологического оборудования на золотоизвлекательной фабрике на Березитовом руднике и неблагоприятными погодными условиями для добычи россыпного золота. Из-за снижения потребности угля снизилась его добыча.

В обрабатывающих производствах увеличены объемы в химическом производстве (за счет производства кислорода), производстве резиновых и пластмассовых изделий (полимерных окон), производстве электрооборудования (устройств защиты электрических цепей)

СЕЛЬСКОЕ ХОЗЯЙСТВО

4 СТР.

Объем продукции сельского хозяйства снизился на 3,3% в результате проведения реконструкции на ООО «Амурский бройлер»

ИНВЕСТИЦИИ В ОСНОВНОЙ КАПИТАЛ

5 СТР.

Объем инвестиций в основной капитал продолжает снижаться (на 37,8%) в связи с завершением крупных строек на территории Амурской области в сфере трубопроводного транспорта и строительства железнодорожной ветки Улак - Эльга.

Завершено строительство линейной части 2-й очереди «Восточная Сибирь - Тихий Океан», полностью реализован проект обустройства резервной нитки на подводном переходе через реку Гилюй. ОАО «АК «Транснефть» приступило к работам по заполнению нефтью второй очереди нефтепровода «Восточная Сибирь – Тихий океан».

Ввод в эксплуатацию второй очереди ВСТО запланирован на конец 2012 года.

В декабре 2011 года Эльгинское месторождение было соединено с железной дорогой. Начата эксплуатация железной дороги Улак – Эльга

СТРОИТЕЛЬСТВО

5 СТР.

Обеспечен рост объемов работ по строительству области (увеличение на 16,5%).

На территории области введено в действие 2497 квартир общей площадью 147,8 тыс. кв. метров, что на 34,3% выше уровня января-августа 2011 года

ТРАНСПОРТ

5 СТР.

Грузооборот увеличился на 7,4%, пассажирооборот уменьшился на 3,3%

ПОТРЕБИТЕЛЬСКИЙ РЫНОК

6 СТР.

Наблюдается рост внутреннего потребления населения (темп роста объемов розничного товарооборота - 117,8%, общественного питания - 104,2% и объема платных услуг населению - 119,4%) за счет продолжающегося роста реальных денежных доходов населения (129,6%), увеличения объемов потребительского кредитования (181,8%)

ЦЕНЫ

6 СТР.

Индекс потребительских цен составил 104,9%. Наибольший инфляционный рост отмечен по ценам на платные услуги населению - 107,3%.

Во II квартале 2012 года средняя цена одного квадратного метра общей площади квартир на первичном рынке по сравнению с предыдущим кварталом возросла на 5,0% и составила 53279,8 рубля, на вторичном рынке – на 1,6% (39098,05 рубля)

КОНСОЛИДИРОВАННЫЙ БЮДЖЕТ

7 СТР.

Консолидированный бюджет области исполнен с дефицитом 4253,8 млн. рублей. Объем собственных налоговых и неналоговых доходов увеличился на 14,8%

РЫНОК ТРУДА

7 СТР.

С начала года численность безработных снизилась на 2%. Уровень регистрируемой безработицы снизился с начала года с 3% до 2,7%

ДОХОДЫ НАСЕЛЕНИЯ

8 СТР.

Реальные денежные доходы населения увеличились на 129,6% по отношению к предыдущему году.

При увеличении среднемесячной заработной платы по области на 10,9% сохраняется низкий уровень заработной платы работников в культуре (47% к среднеобластной заработной плате), в сельском и лесном хозяйствах (58%), учреждений образования (64%), здравоохранения и предоставления социальных услуг (72%).

Наибольшая часть просроченной задолженности по заработной плате образовалась на предприятиях и в организациях Тындинского района (91,5%)

ОСНОВНЫЕ ПОКАЗАТЕЛИ СОЦИАЛЬНО-ЭКОНОМИЧЕСКОГО РАЗВИТИЯ ОБЛАСТИ В 2009-2012 ГОДАХ

9 СТР.

ОСНОВНЫЕ ПОКАЗАТЕЛИ СОЦИАЛЬНО-ЭКОНОМИЧЕСКОГО РАЗВИТИЯ РЕГИОНОВ ДВФО В ЯНВАРЕ-АВГУСТЕ 2012 ГОДА

15 СТР.

Рейтинг (занимаемое место) Амурской области среди регионов Дальнего Востока по:

ниже среднего по РФ



индексу промышленного производства – 6
темпу роста инвестиций в основной капитал (по крупным предприятиям) – 8

индексу потребительских цен – 4

темпу роста реальных денежных доходов – 1

темпу роста объемов работ по строительству – 4

темпу роста ввода жилья – 3



выше среднего по РФ

ПРОИЗВОДСТВО ВАЖНЕЙШИХ ВИДОВ ПРОМЫШЛЕННОЙ ПРОДУКЦИИ

16 СТР.

ИНДЕКСЫ ПО ВИДАМ ДЕЯТЕЛЬНОСТИ, В % К 2000 ГОДУ В СОПОСТАВИМЫХ ЦЕНАХ

17 СТР.

Валовой региональный продукт увеличился на 59%.

Промышленное производство увеличилось на 55,1%, в том числе

добыча полезных ископаемых – на 132,5%;

обрабатывающие производства – на 45%;

производство и распределение электроэнергии, газа и воды – на 20,9%.

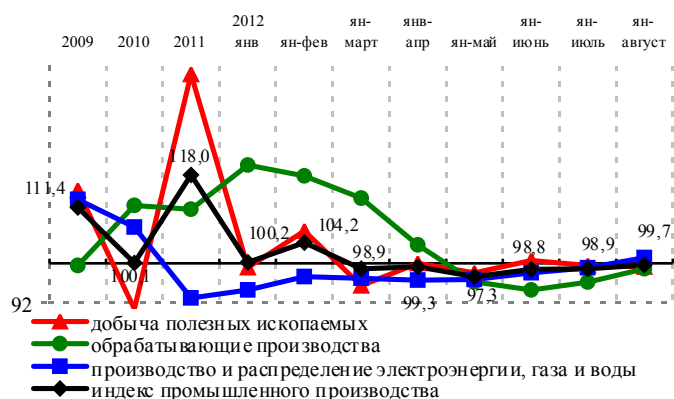
Стоимость производства продукции сельского хозяйства увеличилась на 52,9%.

Стоимость работ по «строительству» увеличилась на 197,5%

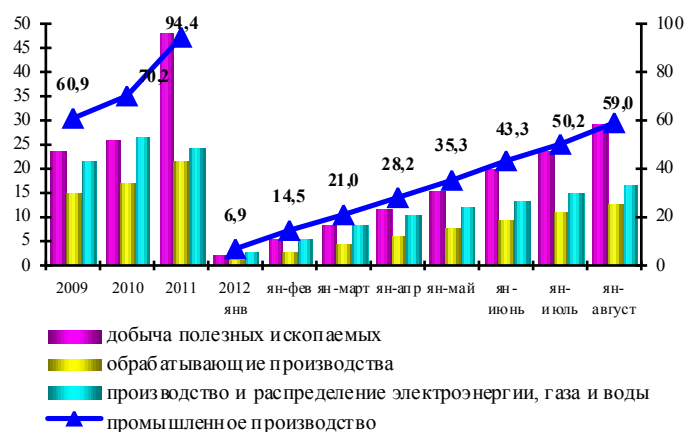
ПРОМЫШЛЕННОЕ ПРОИЗВОДСТВО

- В январе-августе 2012 года наблюдалось снижение объемов производства продукции в промышленности, **индекс производства** составил 99,7%.
- Это связано со снижением выпуска продукции по **добыче полезных ископаемых** на 0,7%, **обрабатывающим производствам** - на 1,2%. Увеличилось **производство и распределение электроэнергии, газа и воды** на 1,2%.
- **Потребление электроэнергии** организациями области в январе-августе 2012 года увеличилось по сравнению с предыдущим годом на 7%.
- **Объем отгруженной продукции предприятий**, занимающихся промышленным производством, за январь-август 2012 года составил 59 млрд. рублей, что на 8,9% больше, чем за соответствующий период 2011 года.
- **Основной удельный вес** в структуре отгруженной продукции занимает добыча полезных ископаемых – 49,8%.

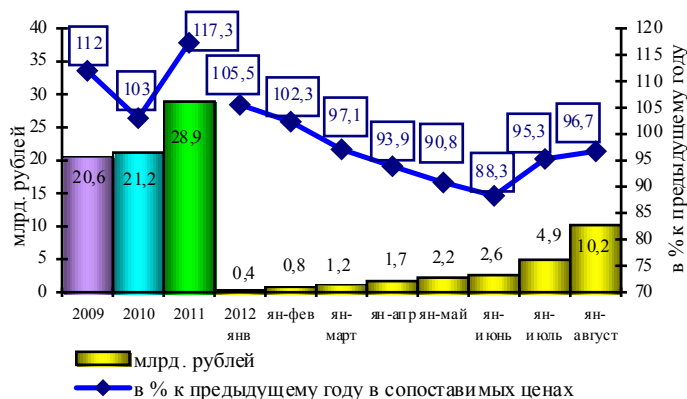
- **Динамика индексов промышленного производства по видам экономической деятельности, в % к соответствующему периоду предыдущего года**



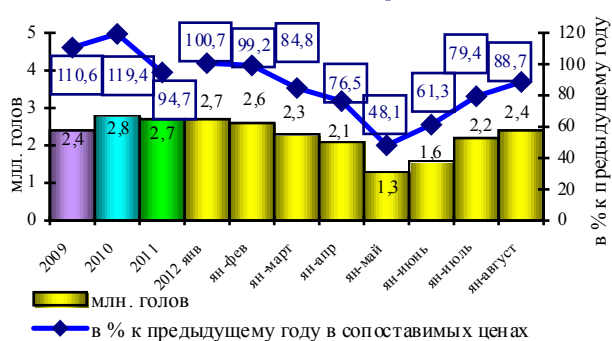
- **Динамика объема отгруженной продукции промышленного производства по видам экономической деятельности, млрд. рублей**



- **Динамика валовой продукции сельского хозяйства**



- **Поголовье птицы на конец периода, млн. голов**



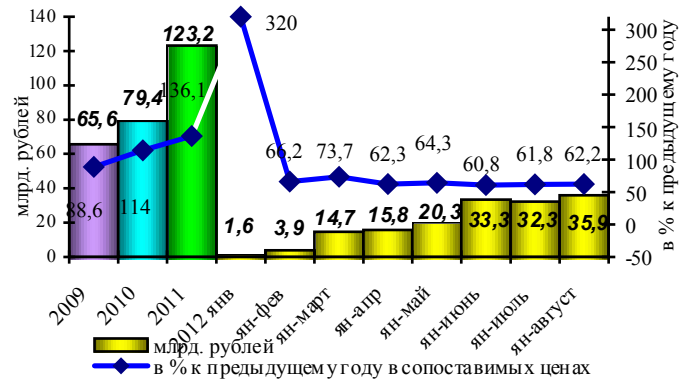
СЕЛЬСКОЕ ХОЗЯЙСТВО

- Объем производства продукции **сельского хозяйства** в хозяйствах всех категорий в январе-августе 2012 года снизился на 3,3% к соответствующему уровню 2011 года и достиг 10242,1 млн. рублей.
- На 1 сентября 2012 года намолочено 322,8 тыс. тонн зерна (в первоначально оприходованном весе) – на 14,5% больше, чем к этому времени в предыдущем году.
- Возросло **поголовье крупного рогатого скота** на 4,2% (коров – на 2,7%), **поголовье овец и коз**, **птицы** сократилось соответственно на 6,9%, 11,3%.
- Сократилось производство **скота и птицы на убой (в живом весе)** на 18,4%. Увеличилось производство **молока** на 2,6%

ИНВЕСТИЦИИ В ОСНОВНОЙ КАПИТАЛ

- В январе-августе 2012 года **инвестиции в основной капитал** (по крупным предприятиям) использованы в объеме 35911,4 млн. рублей, что на 37,8% ниже уровня января-августа 2011 года.

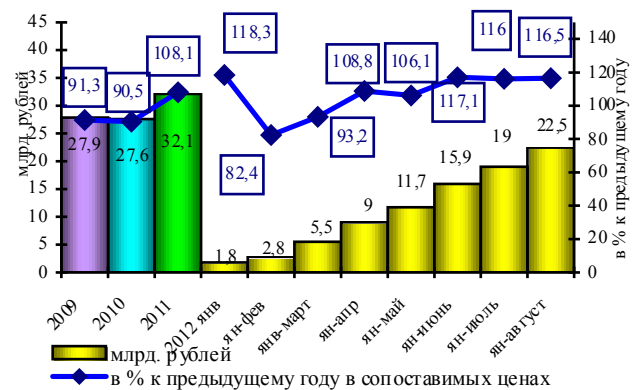
Динамика инвестиций в основной капитал



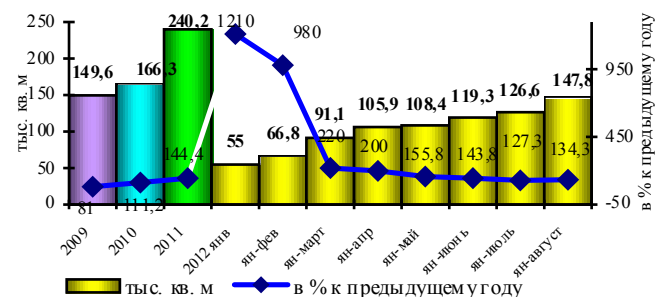
СТРОИТЕЛЬСТВО

- Объем работ, выполненных по виду деятельности «строительство», в январе-августе 2012 года составил 22,5 млрд. рублей, или 116,5% к уровню января-августа 2011 года.
- В 2011 году введено 240,2 тыс. кв. м **жилья**, что на 44,4% больше 2010 года, в январе-августе 2012 года – 147,8 тыс. кв. м (на 34,3% выше уровня января-августа 2011 года) при плане на 2012 год – 300 тыс. кв. м.
- **Индивидуальными застройщиками** введено жилья 20,1% от общего объема (в январе-августе 2011 года – 37,8%).

Динамика объема работ по виду деятельности «строительство»



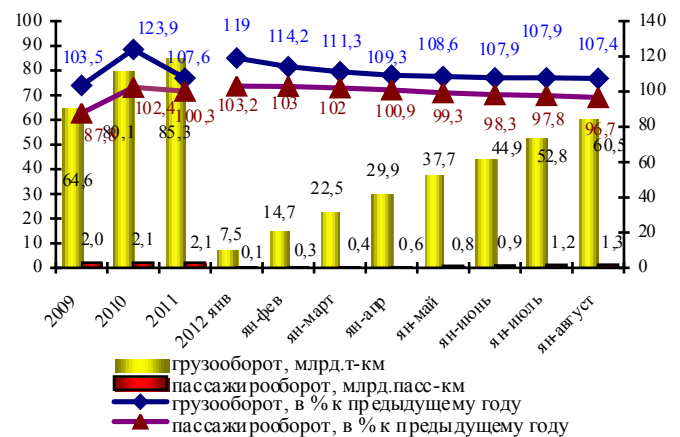
Динамика ввода жилья



ТРАНСПОРТ

- За январь-август 2012 года предприятиями транспорта **перевезено грузов** на 7,1% больше. **Грузооборот** увеличился на 7,4%.
- В структуре перевозок грузов на железнодорожном транспорте преобладает нефть и нефтепродукты. Из аэропортов области воздушным транспортом российских авиакомпаний, выполняющих пассажирские перевозки в регионе, отправлено 78,6 тыс. пассажиров (118,4% к январю-августу 2011г.).
- **Перевозки пассажиров** увеличились на 6,4%, **пассажирособорот** уменьшился на 3,3%.

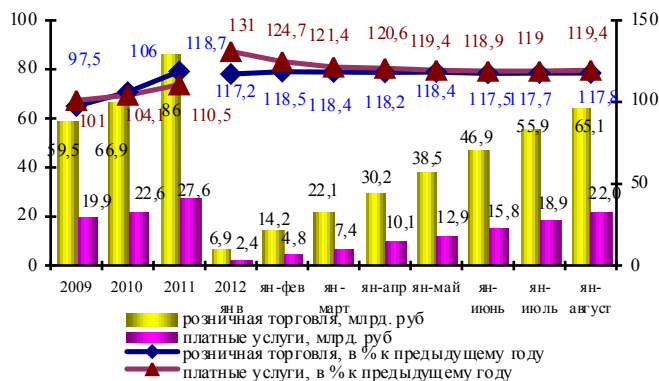
Динамика грузооборота и пассажирооборота



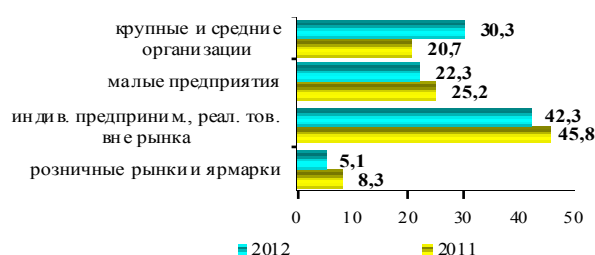
ПОТРЕБИТЕЛЬСКИЙ РЫНОК

- Оборот **розничной торговли** в январе-августе 2012 года превысил соответствующий уровень прошлого года на 17,8%. Организацииями **общественного питания** реализовано продукции на 4,2% больше. Объем **платных услуг**, оказанных населению области, увеличился на 19,4%.
- В структуре оборота розничной торговли удельный вес **пищевых продуктов, включая напитки, и табачных изделий** составил 49,7%, непродовольственных товаров – 50,3% (в январе-августе 2011г. – соответственно 50,1% и 49,9%).

Динамика оборота розничной торговли и платных услуг



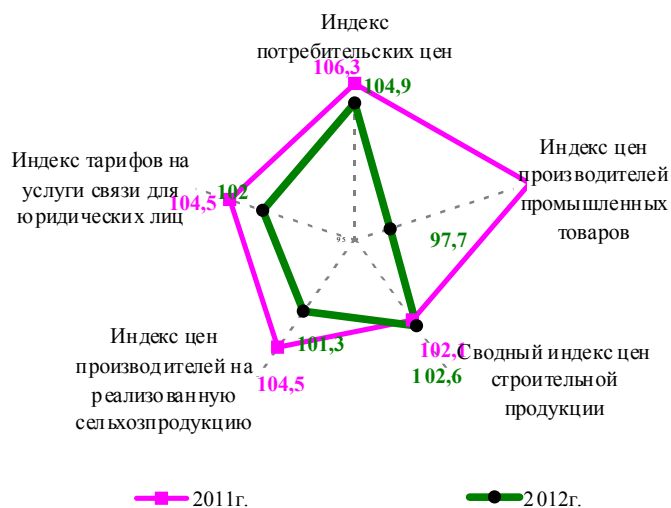
Структура оборота розничной торговли по формам торговли, % к итогу



ЦЕНЫ

- В августе 2012 года по сравнению с декабрем 2011 года **индекс потребительских цен** составил 104,9%, с июлем – 100,9%.
- За месяц **продовольственные товары** не подорожали.
- **Цены на непродовольственные товары** в августе выросли на 1,1%. В августе дизельное топливо подорожало на 1,6%, бензин автомобильный – на 1,4%.
- Цены и тарифы на **услуги** в августе выросли на 1,6%. Цены и тарифы на жилищно-коммунальные услуги выросли на 1,9%, в том числе коммунальные – на 2,3%, жилищные – на 1,1%.
- **Индекс цен производителей промышленных товаров** увеличился на 2,9%
- Во II квартале 2012 года средняя цена одного квадратного метра общей площади **квартир** на первичном рынке по сравнению с предыдущим кварталом возросла на 4,9% и составила 53279,18 рубля, на вторичном рынке – на 1,6% (39098,05 рубля).

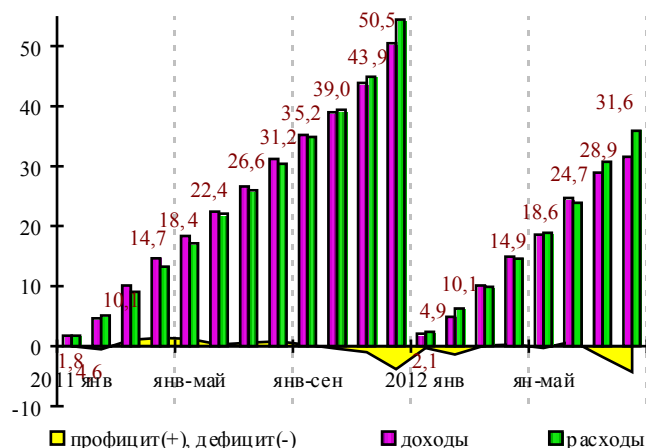
Индексы цен в августе 2011-2012 годов, в % к декабрю предыдущего года



КОНСОЛИДИРОВАННЫЙ БЮДЖЕТ

- **Консолидированный бюджет** области за январь-август 2012 года исполнен с **дефицитом** 4253,8 млн. рублей. **Доходы** составили 31626,5 млн. рублей (увеличение - на 1,4%), **расходы** – 35880,3 млн. рублей (увеличение – на 17,9%).
- За январь-август 2012 года поступило **налоговых и неналоговых доходов** в бюджетную систему 21919,2 млн. рублей, что больше на 9,1% января-августа 2011 года.

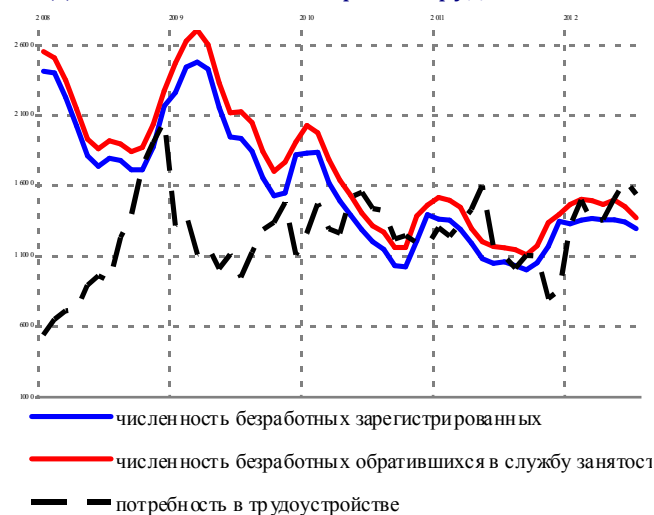
Динамика доходов, расходов и профицита(+)/дефицита(-) консолидированного областного бюджета, в млрд. рублей (нарастающим итогом по году)



РЫНОК ТРУДА

- **Численность экономически активного населения** в августе 2012 года составила 458,3 тыс. человек, из них 434,7 тыс. человек, или 94,9% заняты в экономике и 23,6 тыс. человек, или 5,1% - безработные (по МОТ).
- **Официальный статус безработных** к концу августа 2012 года получили 13,2 тыс. человек (в августе 2011г. – 11,5 тыс. человек). **Уровень официальной (регистраруемой) безработицы** составил 2,7% экономически активного населения области (в августе 2011 года – 2,2%).
- **Общая потребность в работниках**, заявленная работодателями, на конец августа 2012 года насчитывала 14,3 тыс. мест.
- **Нагрузка незанятого населения**, зарегистрированного в органах государственной службы занятости, на одну заявленную вакансию насчитывала 0,9 человека (в августе 2011 года – 1,1 человека).

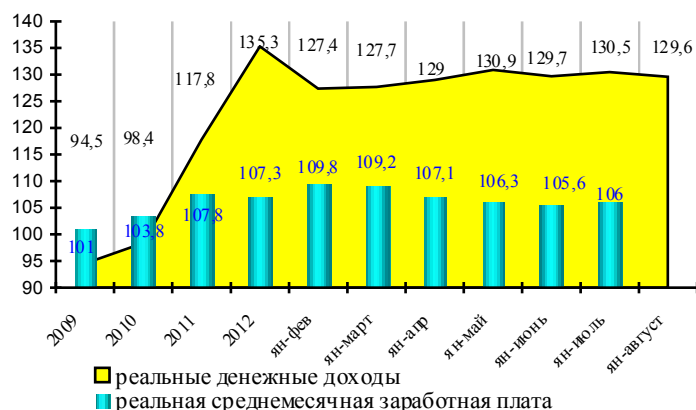
Динамика показателей рынка труда, человек



ДОХОДЫ НАСЕЛЕНИЯ

- **Реальные денежные доходы** населения в январе-августе 2012 года возросли на 29,6%, в августе 2012 года по сравнению с августом 2011 года - на 21,2%.
- **Среднемесячная номинальная начисленная заработная плата** в январе-июле 2012 года сложилась в размере 25128,3 рубля и возросла на 10,9%. **Реальный** ее размер увеличился на 6%. Наибольшая заработная плата в августе 2012 года наблюдалась в сфере финансовой деятельности (53 тыс. рублей), наименьшая - в сельском и лесном хозяйстве (14,7 тыс. рублей).
- **ПРИМЕЧАНИЕ:** минимальный размер оплаты труда по РФ на 01.06.2011 составляет 4611 рублей. По области – 5535 рублей (01.03.2012).
- **Суммарная просроченная задолженность по заработной плате** на 1 сентября 2012 года насчитывала 5,3 млн. рублей.
- Просроченная задолженность по заработной плате в расчете на 1 работника составила 64,5 тыс. рублей, в том числе на предприятиях строительства – 89,5 тыс. рублей, транспорта – 16,1 тыс. рублей.
- Наибольшая часть просроченной задолженности (91,5%) образовалась на предприятиях и в организациях Тындинского района.

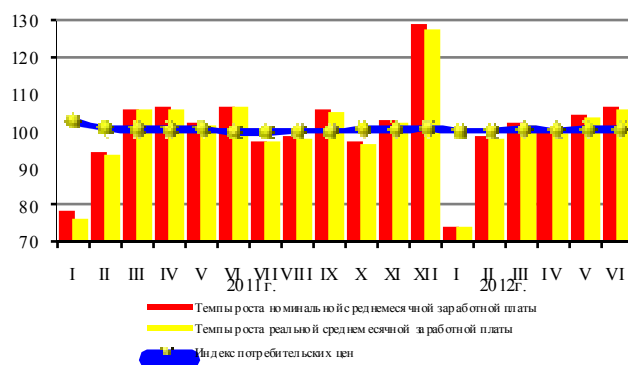
Динамика индексов реальных денежных доходов населения, в % к соответствующему периоду предыдущего года



Динамика основных показателей уровня жизни населения



Индекс потребительских цен и темп роста среднемесячной начисленной заработной платы, в % к предыдущему месяцу



ОСНОВНЫЕ ПОКАЗАТЕЛИ СОЦИАЛЬНО-ЭКОНОМИЧЕСКОГО РАЗВИТИЯ АМУРСКОЙ ОБЛАСТИ В 2009-2012 ГОДАХ

Показатели	Единица измерения	2009 год	2010 год	2011 год	2012 год							
					январь	январь-февраль	январь-март	январь-апрель	январь-май	январь-июнь	январь-июль	январь-август
Индекс промышленного производства	в % к аналогичному периоду предыдущего года	111,4	100,1	118,0	100,2	104,2	98,9	99,3	97,3	98,8	98,9	99,7
Индекс производства по видам экономической деятельности:												
Добыча полезных ископаемых - С	в % к аналогичному периоду предыдущего года	114,9	90,8	138,5	99,2	106,6	95,5	100,0	98,1	100,6	99,6	99,3
Добыча топливно-энергетических ресурсов	в % к аналогичному периоду предыдущего года	109,8	96,2	106,2	87,5	94,6	93,8	92,2	90,7	88,8	92,1	96,0
Добыча полезных ископаемых, кроме топливно-энергетических	в % к аналогичному периоду предыдущего года	115,5	90,1	142	101,0	108,4	95,7	101,1	98,9	101,9	100,2	99,5
Обрабатывающие производства - Д	в % к аналогичному периоду предыдущего года	99,6	111,8	111,0	120,0	117,8	113,3	103,8	96,3	94,6	96,2	98,8
Производство пищевых продуктов, включая напитки, и табак	в % к аналогичному периоду предыдущего года	125	110,9	98,6	103,9	105,0	101,0	100,1	93,6	90	93,7	96,7
Обработка древесины и производство изделий из дерева	в % к аналогичному периоду предыдущего года	210	86,7	117,2	133,7	100,5	96,4	92,6	98,9	99,1	103,1	110,8
Производство прочих неметаллических минеральных продуктов	в % к аналогичному периоду предыдущего года	67	96,8	132,9	119,1	122,8	85,7	105,6	103,8	109,3	106	105,0
Металлургическое производство и производство готовых металлических изделий	в % к аналогичному периоду предыдущего года	140,2	10	183,3	-	в5,0р	в6,0р	175,0	142,9	109,1	100	93,3

Показатели	Единица измерения	2009 год	2010 год	2011 год	2012 год							
					январь	январь-февраль	январь-март	январь-апрель	январь-май	январь-июнь	январь-июль	январь-август
Производство машин и оборудования	в % к аналогичному периоду предыдущего года	16,5	330	125,7	-	64,9	97,3	64,2	30,8	88,7	88,7	118,1
Производство транспортных средств и оборудования	в % к аналогичному периоду предыдущего года	101,2	129,4	106,6	64,3	86,0	78,9	100,8	83	119,6	100,4	113,3
Производство и распределение электроэнергии, газа и воды - Е	в % к аналогичному периоду предыдущего года	113	107,4	93,0	94,6	97,3	97,0	96,6	96,7	98,1	99,1	101,2
Производство, передача и распределение электроэнергии	в % к аналогичному периоду предыдущего года	122,1	110,0	91,3	96,1	95,6	97,0	96,1	96,6	98,6	99,9	102,3
Производство, передача и распределение пара и горячей воды (тепловой энергии)	в % к аналогичному периоду предыдущего года	99,5	101,4	99,1	92,0	100,5	97,0	97,7	96,8	96,7	96,8	97,3
Объем отгруженных товаров собственного производства, выполненных работ и услуг собственными силами по видам экономической деятельности:	млн. рублей (в действующих ценах)	60867	70193,4	94368	6916,3	14474,2	20976,6	28237,2	35268,8	43290,3	50239,2	59003,2
Добыча полезных ископаемых - С	млн. рублей (в действующих ценах)	23995,4	26309,9	48135,6	2583,3	5804,0	8318,4	11583,3	15432	20073,7	23804,3	29364,3
	в % к аналогичному периоду предыдущего года	158,6	109,65	182,96	141,3	146,9	119,2	121,0	98,1	123,2	120,2	120
Обрабатывающие производства - Д	млн. рублей (в действующих ценах)	15097,5	17479,8	21769,4	1465,7	2951,0	4474,6	6263,5	7830,7	9539,1	11157,2	12773,2
	в % к аналогичному периоду предыдущего года	107,6	115,78	124,54	119,7	116,2	106,1	106,4	96,3	99,1	98,1	97,5

Показатели	Единица измерения	2009 год	2010 год	2011 год	2012 год							
					январь	январь-февраль	январь-март	январь-апрель	январь-май	январь-июнь	январь-июль	январь-август
Производство и распределение электроэнергии, газа и воды - Е	млн. рублей (в действующих ценах)	21774,1	26403,7	24463	2867,3	5719,2	8183,6	10390,4	12006,1	13677,5	15277,7	16865,7
	в % к аналогичному периоду предыдущего года	123,5	121,26	92,65	98,8	102,0	101,2	101,3	96,7	100,7	100,1	101,8
Объем производства продукции сельского хозяйства, в том числе:	млн. рублей (в действующих ценах)	20644,7	21200,4	28947,3	382,5	805,5	1212,4	1684,8	2152,5	2576,5	4867,6	10242,1
	в % к аналогичному периоду предыдущего года	112	103	117,3	105,5	102,3	97,1	93,9	90,8	88,3	95,3	96,7
Объем работ, выполненных по виду деятельности "строительство"	млн. рублей	27875,8	27612,3	32056,3	1757,5	2825,9	5540,7	8980,8	11681	15895,3	19023,3	22545,6
	в % к аналогичному периоду предыдущего года	91,3	90,5	108,1	118,3	82,4	93,2	108,8	106,1	117,1	116	116,5
Строительство жилых домов	тыс. кв. метров общей площади	149,6	166,3	240,2	55,0	66,8	91,1	105,9	108,4	119,3	126,6	147,8
	в % к аналогичному периоду предыдущего года	81	111,2	144,4	в 12,1р	в 9,8р	в2,2р	в2,0р	155,8	143,8	127,3	134,3
Оборот розничной торговли	млн. рублей	59490,8	66934,6	86004,3	6971,9	14236,9	22105,8	30235,4	38488,6	46877,6	55894,8	9155,7
	в % к аналогичному периоду предыдущего года	97,5	106	118,7	117,2	118,5	118,4	118,2	118,4	117,5	117,7	118,3
Объем платных услуг населению	млн. рублей	19900,7	22652,9	27632,5	2388,4	4777,0	7412,5	10109,3	12858,7	15779	18878	22027,5
	в % к аналогичному периоду предыдущего года	101,1	104,1	110,5	131,0	124,7	121,4	120,6	119,4	118,9	119	119,4
Внешняя торговля (оборот) в том числе:	млн. долл. США	375,5	464,7	796,3			283,8			534,2		
	в % к аналогичному периоду предыдущего года	54,2	123,8	171,4			190,2			150,4		
Экспорт	млн. долл. США	171,6	159,3	228,6			91,7			172,1		
	в % к аналогичному периоду предыдущего года	62,4	92,8	143,5			193,3			185,5		

Показатели	Единица измерения	2009 год	2010 год	2011 год	2012 год							
					январь	январь-февраль	январь-март	январь-апрель	январь-май	январь-июнь	январь-июль	январь-август
Импорт	млн. долл. США	203,9	305,4	567,7			192,1			362,7		
	в % к аналогичному периоду предыдущего года	48,8	149,8	185,9			188,8			138,2		
Инвестиции в основной капитал	млн. рублей	65625,3	79386	123232,3	1577,3	3965,7	14737,8	15777,7	20255,6	33340,6	32316,2	35911,4
	в % к аналогичному периоду предыдущего года	88,6	114	136,1	в 3,2р	66,2	73,7	62,3	64,3	60,8	61,8	62,2
Индекс потребительских цен (товары и услуги)	в % к декабрю предыдущего года	109,6	109,4	107,6	100,2	100,4	100,9	101,2	101,9	102,5	104	104,9
	в % к предыдущему месяцу	-	-	100,6	100,2	100,2	100,5	100,4	100,5	100,6	101,4	100,9
Цены и тарифы на платные услуги населению	в % к декабрю предыдущего года	109,2	111,6	110,2	99,6	99,5	100,1	100,5	102,5	102,8	105,6	107,4
	в % к предыдущему месяцу	-	-	100,4	99,6	99,9	100,6	100,4	100,6	100,9	102,7	100,9
Финансы предприятий и организаций												
Финансовые результаты деятельности крупных и средних организаций (сальдо прибылей и убытков)	млн. рублей	21049,5	20725346	13507,5	2249,3	4233,3	5586,7	6312,5	7207,3	3264,2	4504,5	
Число прибыльных организаций	в % к общему количеству	71,3	73,7	69,5	60,3	61,7	58,7	61,3	65	63,2	69,7	
Число убыточных организаций	в % к общему количеству	28,7	26,3	30,5	39,7	38,3	41,3	38,7	35	36,8	30,3	
Социальная сфера												
Динамика реальных денежных доходов населения	в % к аналогичному периоду предыдущего года	94,5	98,4	117,8	135,3	127,4	127,7	129	130,9	129,7	130,5	129,6
	в % к предыдущему месяцу	-	-	-	42,9	120	100,7	98,9	98	100	97,7	97,5
Денежные доходы в	рублей (месяц)	12803,5	14064,0	18186,6	15307,1	20399,6	22200,3	21994,5	22066,4	22501,5	22294,9	22489,1

Показатели	Единица измерения	2009 год	2010 год	2011 год	2012 год							
					январь	январь-февраль	январь-март	январь-апрель	январь-май	январь-июнь	январь-июль	январь-август
расчете на душу населения	в % к аналогичному месяцу предыдущего года	107,3	109,8	129,3	128,9	128,4	125	139,6	96,8	129,4	144,9	130,7
	в % к предыдущему месяцу	-	-	-	43,4	133,3	108,8	99,1	100,3	102,0	99,1	98,4
	рублей (месяц)	8016,7	9406,3	12032,3	11843,6	12347,5	13348,4	13656,1	14032,9	14439,9	15417,7	15684,2
Потребительские расходы в расчете на душу населения	в % к аналогичному месяцу предыдущего года	112	117	127,9	128,2	126,9	123,7	123,3	116,8	119,7	113,5	127,8
	в % к предыдущему месяцу	-	-	-	71,2	104,3	108,1	102,3	102,3	102,1	94,8	101,4
	рублей	19019	21207,5	24371	24216,0	24029,6	24130,1	24177,7	24413,8	24839,7	25128,3	
Среднемесячная номинальная начисленная заработная плата (за период)	в % к аналогичному периоду предыдущего года	114	113	115,9	112,6	114,8	114	111,8	110,8	110,1	110,9	
	млн. рублей	10,4	3,8	5	19,5	7,2	7,7	6,4	7,8	5,6	5,4	5,3
Стоимость минимального набора продуктов питания (на конец месяца)	рублей	2559,2	2765,8	3104,3	3125,15	3139,5	3164,62	3182,48	3215	3300,28	3345,8	3315,65
	в % к предыдущему месяцу	101,6	108,1	112,2	100,9	100,5	100,8	100,6	101,0	102,7	101,4	99,1
	в % к декабрю предыдущего года	107,8	108,1	108,4	100,9	101,4	102,2	102,8	103,8	106,6	108,0	107,1
Величина прожиточного минимума на душу населения	рублей	6338	7067	7913,3			8005			8131		
	в % к аналогичному периоду предыдущего года	113,4	111,5	112			102,4			104		
Численность официально зарегистрированных в службе занятости безработных на конец периода	тыс. человек	18,2	13,9	13,5	13,3	13,6	13,7	13,6	13,5	13,4	13	

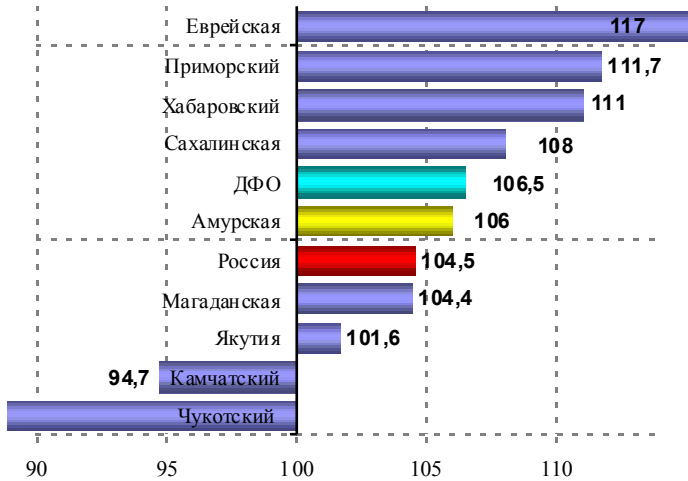
Показатели	Единица измерения	2009 год	2010 год	2011 год	2012 год							
					январь	январь-февраль	январь-март	январь-апрель	январь-май	январь-июнь	январь-июль	январь-август
Уровень зарегистрированной безработицы	в % к численности экономически активного населения	4	3,1	3	3	3,1	3,1	3	2,9	2,9	2,8	2,7
Консолидированный бюджет												
Доходы, в том числе:	млн. рублей	40216,4	45414,9	50527,7	2063,8	4854,4	10108,8	14914,7	18608,6	24692,8	28883,3	31626,5
	в % к аналогичному периоду предыдущего года	112,8	112,9	111,3	116,9	104,9	99,8	96,4	102,5	115,9	108,7	101,4
налоговые и неналоговые	млн. рублей	23401,6	27635,7	31134,9	1704,5	3630,4	7826,9	11647,2	14568,1	16470,6	20032,9	21919,2
	в % к аналогичному периоду предыдущего года	115,7	118,1	112,7	131,9	123,8	108,4	121,6	128,3	122,3	114,8	109,1
безвозмездные поступления	млн. рублей	16262,2	17108,9	19392,9	359,2	1224,0	2281,8	3267,5	4040,5	8222,1	8850,4	9707,3
	в % к аналогичному периоду предыдущего года	108,8	105,2	113,3	75,8	72,2	78,5	55,3	59,4	104,9	97	87,4
Расходы	млн. рублей	41194,7	45762,3	54375,5	2362,1	6271,4	9983,8	14557	18937,1	23912,6	30715	35880,3
	в % к аналогичному периоду предыдущего года	119,4	111,1	118,8	136,1	122,3	110,5	122,1	121,5	120,7	118,1	117,9
Дефицит (-), профицит (+)	млн. рублей	-978,3	-347,3	-3847,8	-298,4	-1416,9	125	357,7	-328,5	780,2	-1831,7	-4253,8
				01.12.2011	01.01.2012	01.02.2012	01.03.2012	01.04.2012	01.05.2012	01.06.2012	01.07.2012	01.08.2012
Недоимка	млн. рублей	636,5	809,4	333,2	382,0	330,9	440,6	462,1	428,7	381,6	426,8	356,5
	в % к предыдущему месяцу	95	127,2	41,7	52,9	37	49,3	56,4	56,7	44	51,8	46,9
Банковская сфера												
Привлеченные средства клиентов	млн. рублей	85092,8	146324,6	205187,2	204615,6	209009,1	202521,3	213065,9	221614,4	233764,6	232703	246523,3
	в % к аналогичному периоду предыдущего года	148,7	172	140	135,9	137,9	132,3	137,1	140,6	146	143,9	152,4
Кредитные вложения банковского сектора, в том числе	млн. рублей	81879,3	131134,9	211077,4	196907	202205,9	212568,7	225851,3	237696,2	246680	250288,7	261923,4
	в % к аналогичному периоду предыдущего года	118,3	160,2	161	149,6	148,6	148,4	150,1	153,1	152	145,9	152,7

Показатели	Единица измерения	2009 год	2010 год	2011 год	2012 год							
					январь	январь-февраль	январь-март	январь-апрель	январь-май	январь-июнь	январь-июль	январь-август
реального сектора экономики (с учетом предпринимателей)	млн. рублей	22275,8	27375,6	42586	43788,5	42992,4	45126,1	50288	51419,3	52839	49817,6	50500,7
	в % к аналогичному периоду предыдущего года	122,3	122,9	155,6	154,7	148	144,9	158,8	154,8	151,7	135,2	137,1
физических лиц	млн. рублей	53550	88026	147504,1	151021,1	157458,1	166006,5	173709,7	184522,8	193094,1	198854,1	209450,4
	в % к аналогичному периоду предыдущего года	112,9	164,4	167,6	170,6	174,9	174,6	174,3	177	177,7	172,6	181,8
Просроченная задолженность по кредитам, в том числе	млн. рублей	4560,7	5733,9	5040,7	5352,2	5468,2	5459,1	4624,1	5108,5	5117,5	5133,4	5362,6
	в % к аналогичному периоду предыдущего года	170,6	125,7	87,9	88,8	86,8	84,1	69,2	73,6	80,2	77,7	81,2
реального сектора экономики (с учетом предпринимателей)	млн. рублей	1228,2	913	1649	1620,8	1634,3	1533,8	1417,8	1626,2	1471,3	1341	1301,4
	в % к аналогичному периоду предыдущего года	513,5	74,3	180,6	170	158,4	132,6	116,1	124,8	110,1	90,5	87,8
физических лиц	млн. рублей	3332,5	4818	3388,8	3664,4	3830,9	3922,4	3203,3	3479,4	3643,4	3789,6	4058,3
	в % к аналогичному периоду предыдущего года	137	144,6	70,3	72,2	72,8	73,6	58,9	61,8	72,6	74	79,2
Уровень средневзвешенных процентных ставок по кредитам юридическим лицам в валюте РФ	в %	17	11,8	10,7	11,8	13,6	13,9	8,95	13,5	14,4	12,4	12,9
Уровень средневзвешенных процентных ставок по кредитам физическим лицам в валюте РФ	в %	25,9	22,2	20,8	22,7	22,1	21,5	21,18	21,7	20,7	21,8	22,2
Демографические показатели												
родившихся	на 1000 человек населения	13,2	13,3	13,5	13,3	14,0	14,2	13,9	13,5	14,0	14,1	
умерших	на 1000 человек населения	14,6	14,8	14,7	15,7	15,5	15,8	15,7	15,8	15,6	15,3	

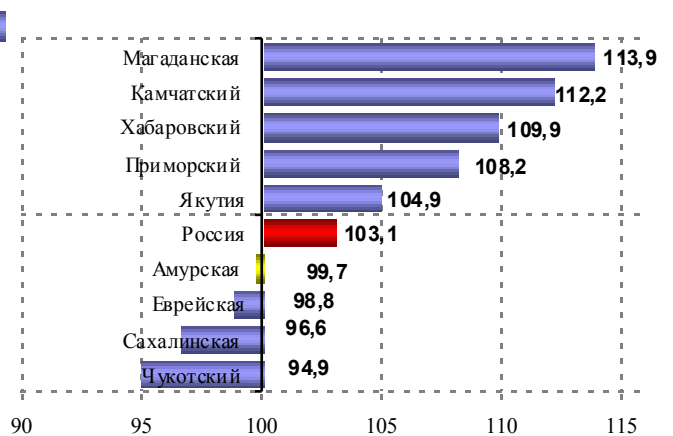
Показатели	Единица измерения	2009 год	2010 год	2011 год	2012 год							
					январь	январь-февраль	январь-март	январь-апрель	январь-май	январь-июнь	январь-июль	январь-август
естественный прирост (+), убыль (-)	на 1000 человек населения	-1,5	-1,5	-1,2	-2,4	-1,5	-1,6	-1,8	-2,0	-1,6	-1,2	
Численность детей, умерших в возрасте до 1 года на 1000 родившихся	на 1000 родившихся	12,9	13,4	10,9	13,0	12,3	13,4	13,2	12,7	12,8	12,9	
Миграционный прирост (+), убыль(-)	на 10 тыс. человек населения	-29,4	-42,8	-73,5	-45,7	-43,1	-49,9	-49,7	-53,3	-42,7	-43,5	

ОСНОВНЫЕ ПОКАЗАТЕЛИ СОЦИАЛЬНО-ЭКОНОМИЧЕСКОГО РАЗВИТИЯ РЕГИОНОВ ДВФО В ЯНВАРЕ-АВГУСТЕ 2012 ГОДА

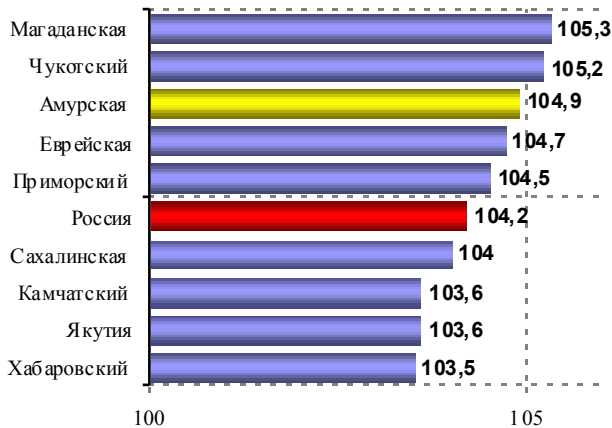
Темпы роста ВРП в 2010 году, в % к предыдущему году



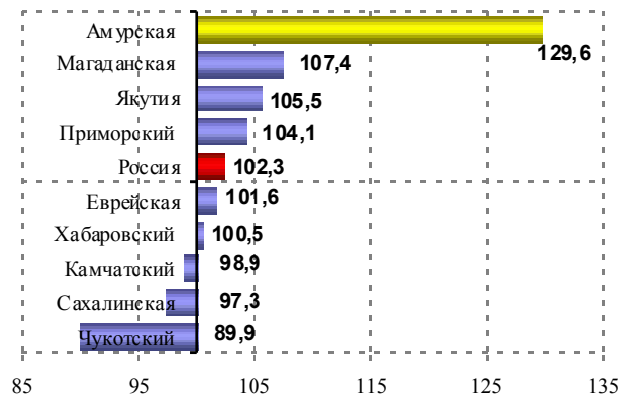
Индекс промышленного производства в январе-августе 2012 года в % к январю-августу 2011 года



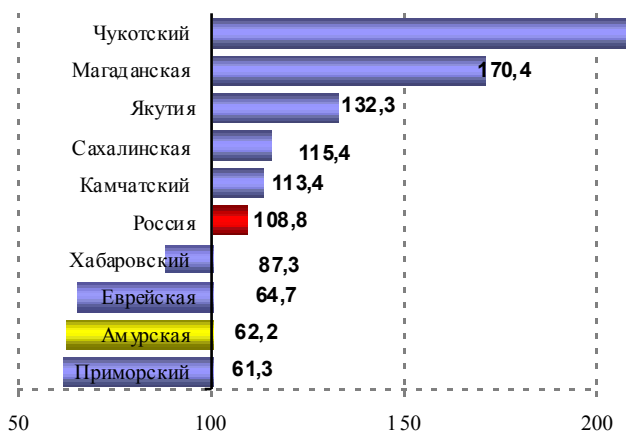
Индекс потребительских цен за август 2012 года, в % к декабрю 2011 года



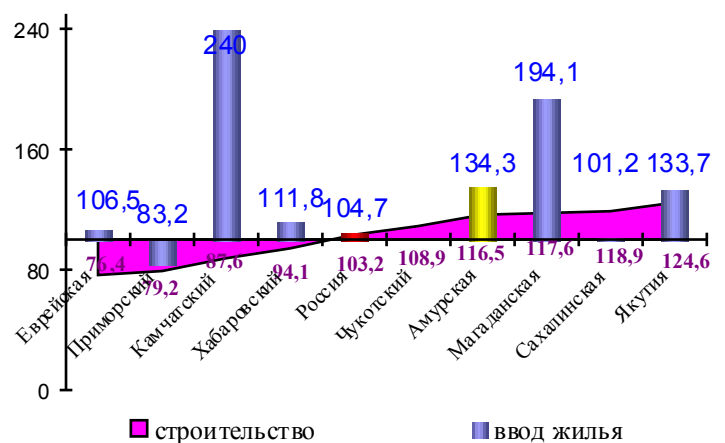
Реальные денежные доходы в январе-августе 2012 года в % к январю-августу 2011



Темп роста инвестиций в основной капитал в январе-августе 2012 года, в % к январю-августу 2011 года



Темпы роста по строительству и вводу жилья в январе-августе 2012 года, в % к январю-августу 2011 года

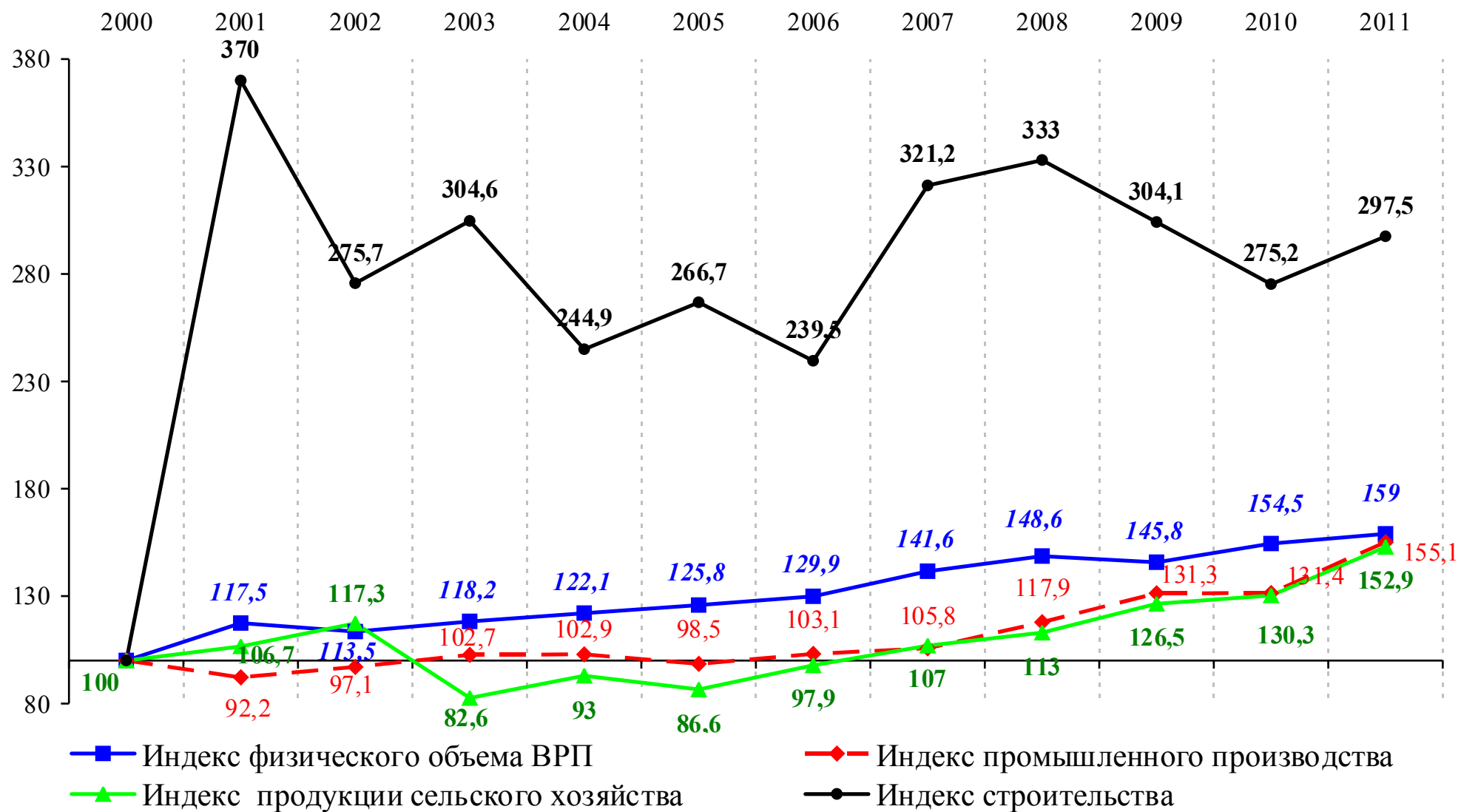


ПРОИЗВОДСТВО ВАЖНЕЙШИХ ВИДОВ ПРОМЫШЛЕННОЙ ПРОДУКЦИИ

	Январь-август 2012г.	В % к январю-августу 2011г.
Электрoэнергия, млн. кВт.ч	8001	102,3
Тепловая энергия, тыс. Гкал	4243,3	97,8
Уголь, тыс. тонн	1961	96,0
Краны мостовые электрические, штук	*	7,7
Древесина необработанная, тыс. плотных куб. м	387,7	81,9
Лесоматериалы продольно распиленные или расколотые, разделенные на слои или лущеные, толщиной более 6 мм; шпалы железнодорожные или трамвайные деревянные, непрoпитанные, тыс. куб. м	80,9	99,3
Конструкции и детали сборные железобетонные, тыс.м ³	64,9	100,0
Материалы строительные нерудные, тыс. куб. м	1606,2	114,6
Трикотажные изделия, тыс. штук	10,3	147,4
Рыба и продукты рыбные переработанные и консервированные, тонн	433,8	120,2
Цельномолочная продукция (в пересчете на молоко), тонн	62150	119,7
Хлеб и хлебобулочные изделия, тонн	32505,6	102,8
Мясо и субпродукты пищевые убойных животных, тонн	237,7	29,6
Мясо и субпродукты пищевые домашней птицы, тонн	7752,5	60,0
Изделия колбасные, тонн	3891,3	108,3
Кондитерские изделия, тонн	10437,2	88,9
Изделия макаронные без начинки, не подвергнутые тепловой обработке или не приготовленные каким-либо другим способом, тонн	2371,5	108,5
Масло сливочное, тонн	785,7	134,4
Масла растительные нерафинированные, тонн	*	131,1
Мука из зерновых культур, овощных и других растительных культур; смеси из них, тонн	*	149,0
Водка, тыс. дкл	-	-
Воды газированные, содержащие добавки сахара или других подслащивающих или вкусоароматических веществ, тыс. дкл	708	82,9
Воды минеральные и газированные неподслащенные и неароматизированные, тыс. полулитров	51386	109,5
Пиво, кроме отходов пивоварения, тыс. дкл	47,7	106,6
Обувь, тыс. пар	*	в4,7р
Мебель, тыс. рублей	51621	88,7
Производство основных видов продукции животноводства в хозяйствах всех категорий		
Молоко, тыс. тонн	109,8	102,6

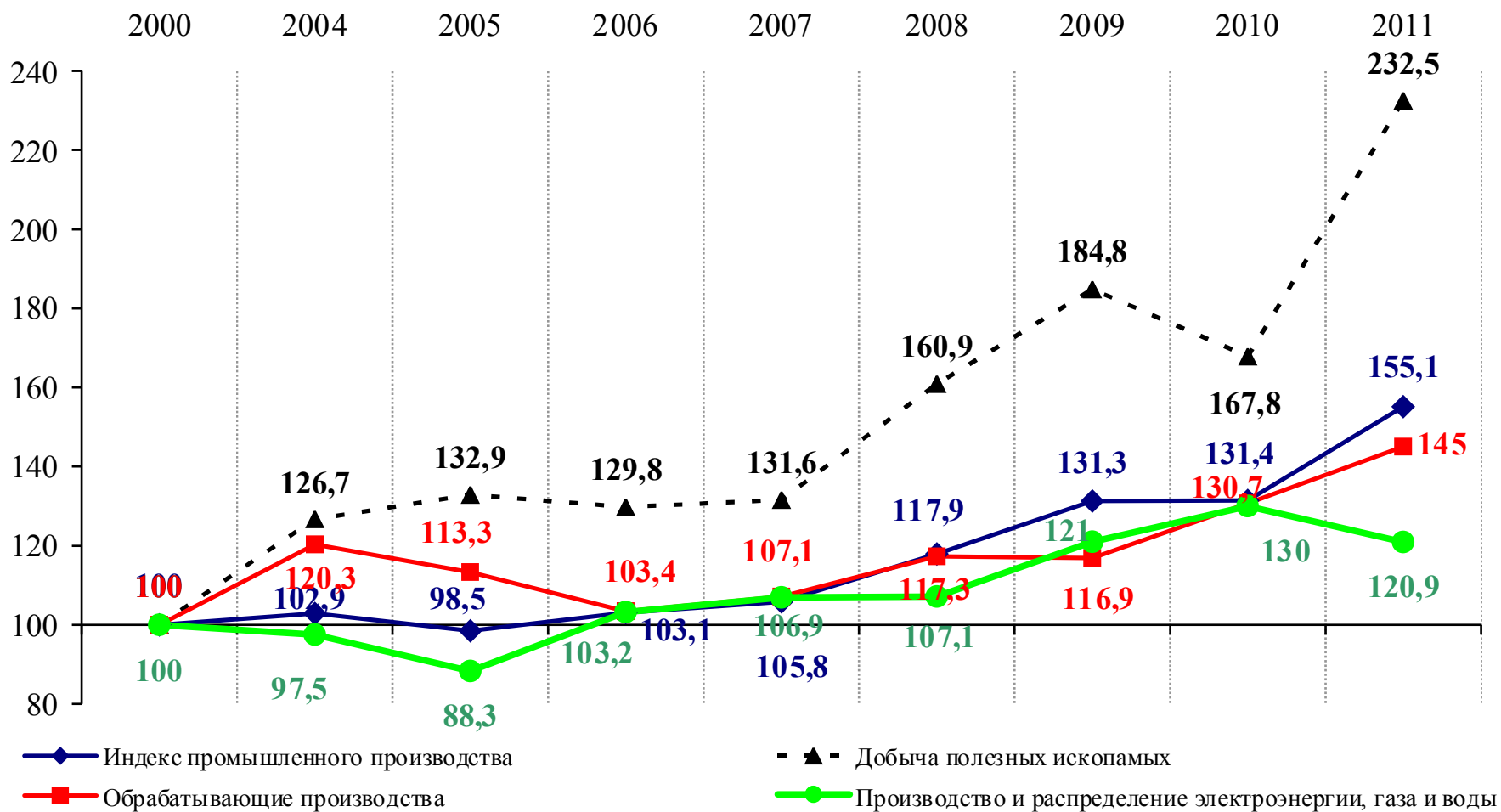
* данные конфиденциальные

ИНДЕКСЫ ПО ВИДАМ ДЕЯТЕЛЬНОСТИ, В % К 2000 ГОДУ В СОПОСТАВИМЫХ ЦЕНАХ



* индекс физического объема ВРП области в 2011 году – оценка

Индексы промышленного производства, в % к 2000 году в сопоставимых ценах



Динамика структуры ВРП Амурской области, в % к итогу

