



МИНИСТЕРСТВО ЭКОНОМИЧЕСКОГО РАЗВИТИЯ  
АМУРСКОЙ ОБЛАСТИ



**Мониторинг  
социально-экономического развития  
Амурской области  
за январь-сентябрь 2012 года**

МИНЭКОНОМРАЗВИТИЯ АО

## **МАКРОЭКОНОМИЧЕСКИЕ ТЕНДЕНЦИИ**

**ЗА ЯНВАРЬ-СЕНТЯБРЬ 2012 ГОДА**

### **ПРОМЫШЛЕННОЕ ПРОИЗВОДСТВО**

**4 СТР.**

Преодолено снижение промышленного производства.

Повышение индекса промышленного производства на 2,3% в первую очередь объясняется увеличением объемов по обрабатывающим производствам на 5,4% (увеличилось производство лесопиломатериалов, изделий из стали, тракторов, полимерных окон), во вторую - производством и распределением электроэнергии, газа и воды - на 3,9% (производство электроэнергии увеличилось на 5,7%), в третью - по добыче полезных ископаемых - на 0,6% (повысилась добыча нерудных строительных материалов на 7,5%, добыча золота осталась на уровне прошлого года)

### **СЕЛЬСКОЕ ХОЗЯЙСТВО**

**4 СТР.**

Начался процесс улучшения положения в сельском хозяйстве.

Объем продукции сельского хозяйства увеличился на 0,5%

### **ИНВЕСТИЦИИ В ОСНОВНОЙ КАПИТАЛ**

**5 СТР.**

Объем инвестиций в основной капитал продолжает снижаться (на 37,8%) в связи с завершением крупных строек на территории Амурской области в сфере трубопроводного транспорта и строительства железнодорожной ветки Улак - Эльга.

Завершено строительство линейной части 2-й очереди «Восточная Сибирь - Тихий Океан», полностью реализован проект обустройства резервной нитки на подводном переходе через реку Гилюй. ОАО «АК «Транснефть» приступило к работам по заполнению нефтью второй очереди нефтепровода «Восточная Сибирь – Тихий океан».

Ввод в эксплуатацию второй очереди ВСТО запланирован на конец 2012 года.

В декабре 2011 года Эльгинское месторождение было соединено с железной дорогой. Начата эксплуатация железной дороги Улак – Эльга

### **СТРОИТЕЛЬСТВО**

**5 СТР.**

Несколько уменьшился темп роста объемов работ по строительству области (увеличение на 11,6%).

Наблюдается тенденция снижения темпов роста введенного в действие жилья. Если в начале года ввод жилья возрос в 12 раз по сравнению с прошлым годом, то в январе-сентябре только на 29,5%

### **ТРАНСПОРТ**

**5 СТР.**

Грузооборот увеличился на 7,3%, пассажирооборот уменьшился на 4,2%

### **ПОТРЕБИТЕЛЬСКИЙ РЫНОК**

**6 СТР.**

Наблюдается рост внутреннего потребления населения (темп роста объемов розничного товарооборота - 116,9%, общественного питания - 103,9% и объема платных услуг населению - 119,4%) за счет продолжающегося роста реальных денежных доходов населения (117,9%), увеличения объемов потребительского кредитования (168,2%).

В платных услугах наблюдается тенденция снижения роста (в январе рост составил 131% по сравнению с прошлым годом, а в январе-сентябре 119,4%), розничный товарооборот колеблется в пределах 116%-118%

### **ЦЕНЫ**

**6 СТР.**

Индекс потребительских цен составил 105,4% (увеличивается ежемесячный рост цен). Наибольший инфляционный рост отмечен по ценам на платные услуги населению - 107,3%.

Во II квартале 2012 года средняя цена одного квадратного метра общей площади квартир на первичном рынке по сравнению с предыдущим кварталом возросла на 5,0% и составила 53279,8 рубля, на вторичном рынке – на 1,6% (39098,05 рубля)

### **КОНСОЛИДИРОВАННЫЙ БЮДЖЕТ**

7 СТР.

Консолидированный бюджет области исполнен с дефицитом 4541,4 млн. рублей.

Объем собственных налоговых и неналоговых доходов увеличился на 118,4% (рост колеблется в пределах 131,9%-108,4%)

### **РЫНОК ТРУДА**

7 СТР.

С начала года численность безработных снизилась на 8%.

Уровень регистрируемой безработицы снизился с начала года с 3% до 2,6%

### **ДОХОДЫ НАСЕЛЕНИЯ**

8 СТР.

Реальные денежные доходы населения увеличились на 17,9% по отношению к предыдущему году.

При увеличении среднемесячной заработной платы по области на 10,9% сохраняется низкий уровень заработной платы работников в культуре (47% к среднеобластной заработной плате), в сельском и лесном хозяйствах (59%), учреждений образования (62%), здравоохранения и предоставления социальных услуг (72%).

Наибольшая часть просроченной задолженности по заработной плате образовалась на предприятиях и в организациях Тындинского района (85,4%)

### **ОСНОВНЫЕ ПОКАЗАТЕЛИ СОЦИАЛЬНО-ЭКОНОМИЧЕСКОГО РАЗВИТИЯ ОБЛАСТИ В 2009-2012 ГОДАХ**

9 СТР.

### **ОСНОВНЫЕ ПОКАЗАТЕЛИ СОЦИАЛЬНО-ЭКОНОМИЧЕСКОГО РАЗВИТИЯ РЕГИОНОВ ДВФО В ЯНВАРЕ-СЕНТЯБРЕ 2012 ГОДА**

18 СТР.

Рейтинг (занимаемое место) Амурской области среди регионов Дальнего Востока по:

ниже среднего по РФ



индексу промышленного производства – 6

темпу роста инвестиций в основной капитал (по крупным предприятиям) – 8

индексу потребительских цен – 2

темпу роста реальных денежных доходов – 1

темпу роста объемов работ по строительству – 4

темпу роста ввода жилья – 3



выше среднего по РФ

### **ПРОИЗВОДСТВО ВАЖНЕЙШИХ ВИДОВ ПРОМЫШЛЕННОЙ ПРОДУКЦИИ**

19 СТР.

### **ИНДЕКСЫ ПО ВИДАМ ДЕЯТЕЛЬНОСТИ, В % К 2000 ГОДУ В СОПОСТАВИМЫХ ЦЕНАХ**

20 СТР.

Валовой региональный продукт увеличился на 59%.

Промышленное производство увеличилось на 55,1%, в том числе

добыча полезных ископаемых – на 132,5%;

обрабатывающие производства – на 45%;

производство и распределение электроэнергии, газа и воды – на 20,9%.

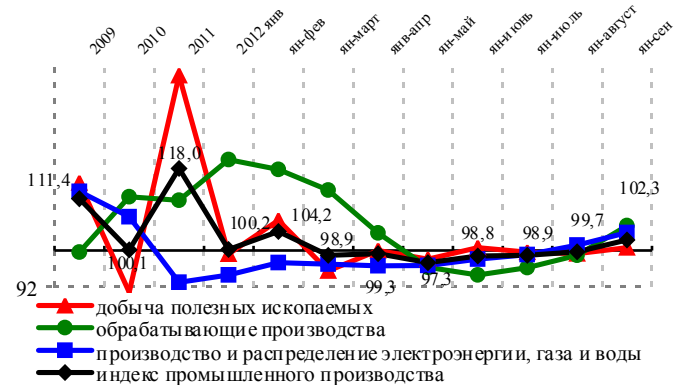
Стоимость производства продукции сельского хозяйства увеличилась на 52,9%.

Стоимость работ по «строительству» увеличилась на 197,5%

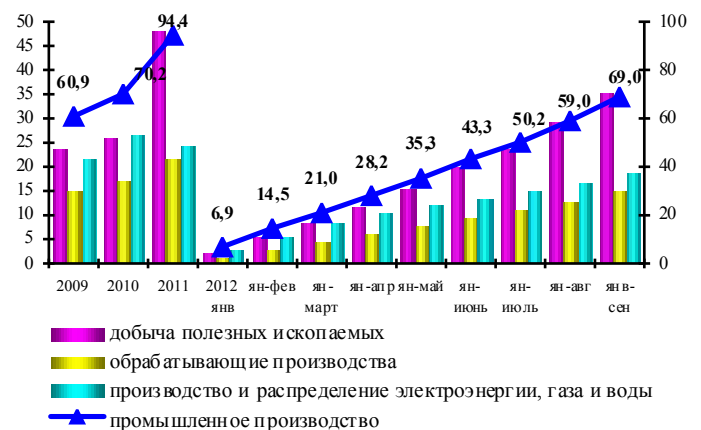
## ПРОМЫШЛЕННОЕ ПРОИЗВОДСТВО

- В январе-сентябре 2012 года наблюдалось увеличение объемов производства продукции в промышленности, **индекс производства** составил 102,3%.
- Увеличивается выпуск продукции по **добыче полезных ископаемых** на 0,6%, **обрабатывающим производствам** - на 5,4%, **производству и распределению электроэнергии, газа и воды** - на 3,9%.
- **Потребление электроэнергии** организациями области в январе-сентябре 2012 года увеличилось по сравнению с предыдущим годом на 7%.
- **Объем отгруженной продукции предприятий**, занимающихся промышленным производством, за январь-сентябрь 2012 года составил 69 млрд. рублей, что на 3,3% больше, чем за соответствующий период 2011 года.
- **Основной удельный вес** в структуре отгруженной продукции занимает добыча полезных ископаемых – 51,5%.

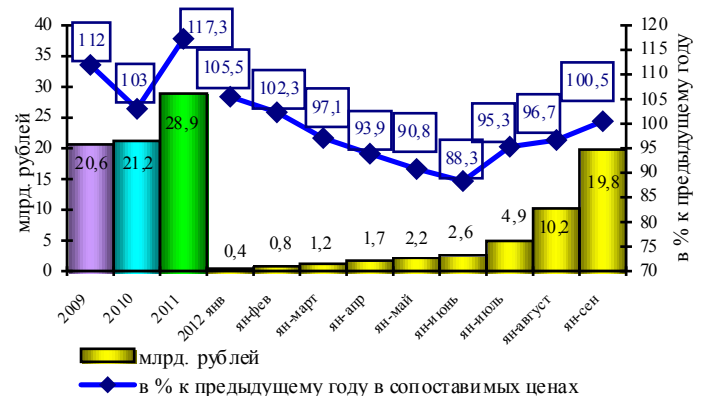
- **Динамика индексов промышленного производства по видам экономической деятельности, в % к соответствующему периоду предыдущего года**



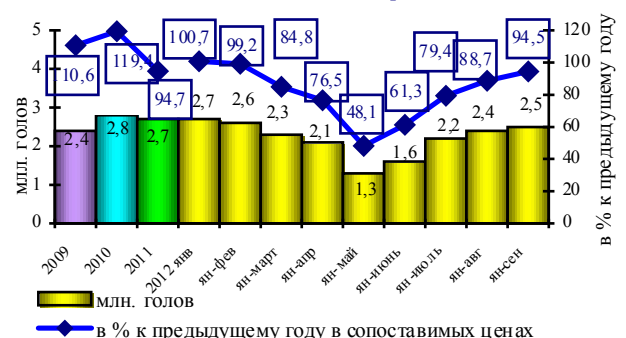
- **Динамика объема отгруженной продукции промышленного производства по видам экономической деятельности, млрд. рублей**



- **Динамика валовой продукции сельского хозяйства**



- **Поголовье птицы на конец периода, млн. голов**



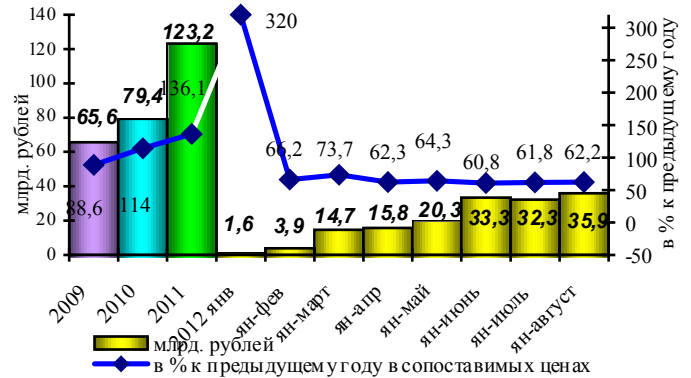
## СЕЛЬСКОЕ ХОЗЯЙСТВО

- Объем производства продукции **сельского хозяйства** в хозяйствах всех категорий в январе-сентябре 2012 года увеличился на 0,5% к соответствующему уровню 2011 года и достиг 19848,3 млн. рублей.
- На 22 октября 2012 года намолочено 280,5 тыс. тонн зерна (в первоначально оприходованном весе) – на 24,8% меньше, чем к этому времени в предыдущем году.
- Возросло **поголовье крупного рогатого скота** на 3,9% (коров – на 2,5%), **поголовье овец и коз, птицы** сократилось соответственно на 8%, 5,5%.
- Сократилось производство **скота и птицы на убой (в живом весе)** на 17,1%, **яиц** – на 1,1%. Увеличилось производство **молока** на 2,6%.

## ИНВЕСТИЦИИ В ОСНОВНОЙ КАПИТАЛ

- В январе-августе 2012 года **инвестиции в основной капитал** (по крупным предприятиям) использованы в объеме 35911,4 млн. рублей, что на 37,8% ниже уровня января-августа 2011 года.

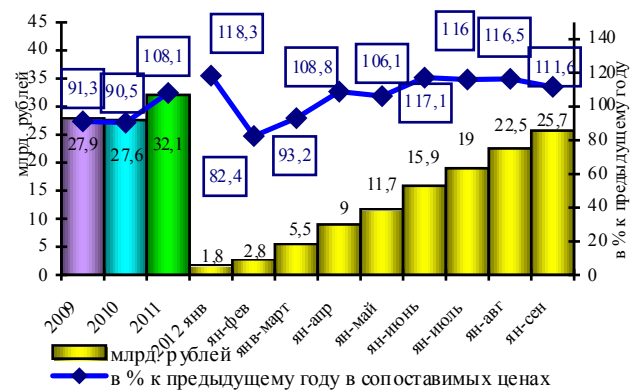
Динамика инвестиций в основной капитал



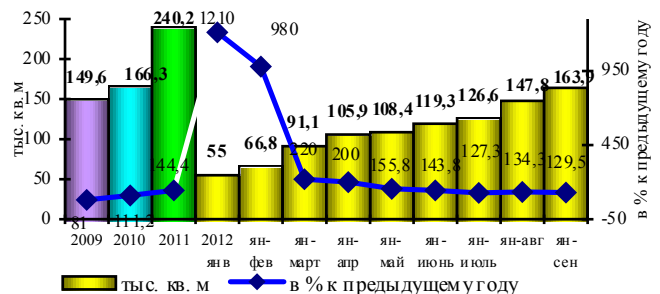
## СТРОИТЕЛЬСТВО

- Объем работ, выполненных по виду деятельности «**строительство**», в январе-сентябре 2012 года составил 25,7 млрд. рублей, или 111,6% к уровню января-сентября 2011 года.
- В 2011 году введено 240,2 тыс. кв. м **жилья**, что на 44,4% больше 2010 года, в январе-сентябре 2012 года – 163,9 тыс. кв. м (на 29,5% выше уровня января-сентября 2011 года) при плане на 2012 год – 300 тыс. кв. м.
- **Индивидуальными застройщиками** введено жилья 20,4% от общего объема (в январе-сентябре 2011 года – 35,8%).

Динамика объема работ по виду деятельности «строительство»



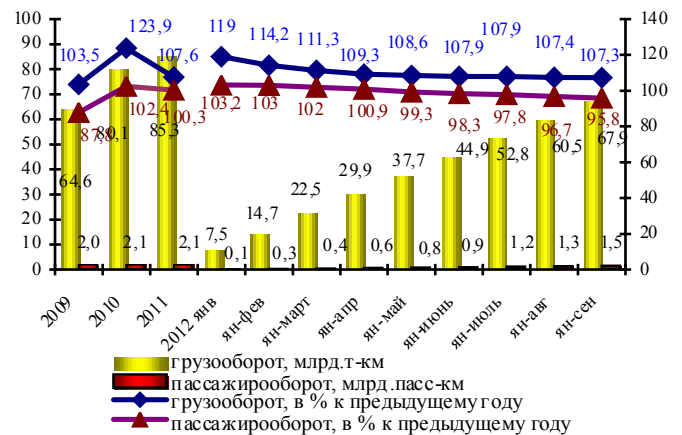
Динамика ввода жилья



## ТРАНСПОРТ

- За январь-сентябрь 2012 года предприятиями транспорта **перевезено грузов** на 8,7% больше. **Грузооборот** увеличился на 7,3%.
- В структуре перевозок грузов на железнодорожном транспорте преобладает нефть и нефтепродукты. Из аэропортов области воздушным транспортом российских авиакомпаний, выполняющих пассажирские перевозки в регионе, отправлено 91,5 тыс. пассажиров (120,7% к январю-сентябрю 2011г.).
- **Перевозки пассажиров** увеличились на 3,3%, **пассажиروоборот** уменьшился на 4,2%.

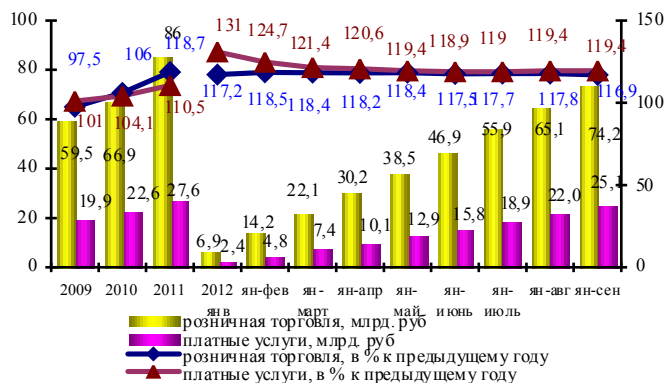
Динамика грузооборота и пассажирооборота



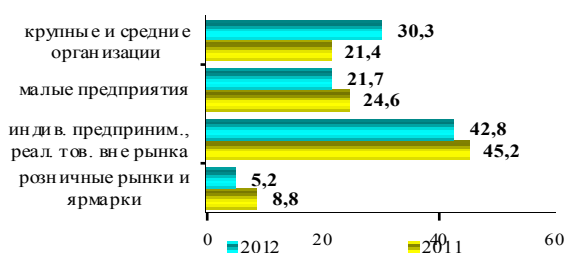
## ПОТРЕБИТЕЛЬСКИЙ РЫНОК

- Оборот **розничной торговли** в январе-сентябре 2012 года превысил соответствующий уровень прошлого года на 16,9%. Организационными **общественного питания** реализовано продукции на 3,9% больше. Объем **платных услуг**, оказанных населению области, увеличился на 19,4%.
- В структуре оборота розничной торговли удельный вес **пищевых продуктов, включая напитки, и табачных изделий** составил 49,6%, непродовольственных товаров – 50,4% (в январе-сентябре 2011г. – соответственно 49,4% и 50,6%).

Динамика оборота розничной торговли и платных услуг



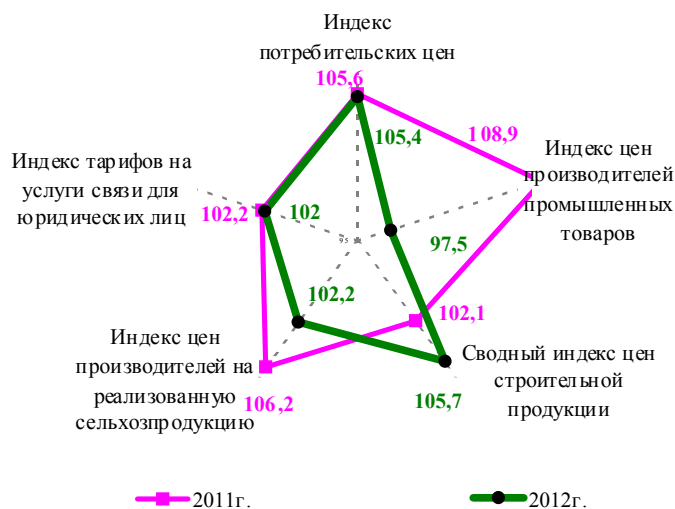
Структура оборота розничной торговли по формам торговли, % к итогу



## ЦЕНЫ

- В сентябре 2012 года по сравнению с декабрем 2011 года **индекс потребительских цен** составил 105,4%, с августом – 100,6%.
- За месяц **продовольственные товары** снизились в цене на 0,2%.
- **Цены на непродовольственные товары** в сентябре выросли на 0,7%. Дрова для населения подорожали на 11,7%, ткани шерстяные - на 8,9%, табачные изделия - на 5,2%.
- Цены и тарифы на **услуги** в сентябре выросли на 1,3%. Плата за обучение в государственных высших учебных заведениях увеличилась в 1,5 раза, в средних специальных и негосударственных высших учебных заведениях – на 11,9% и 8,2%.
- Цены и тарифы на жилищно-коммунальные услуги выросли на 1,8% (на 7,6% к сентябрю 2011 года).
- **Индекс цен производителей промышленных товаров** снизились на 0,2%
- Во III квартале 2012 года средняя цена одного квадратного метра общей площади **квартир** на первичном рынке по сравнению с предыдущим кварталом возросла на 4,9% и составила 55874,67 рубля, на вторичном рынке – на 0,7% (39358,19 рубля).

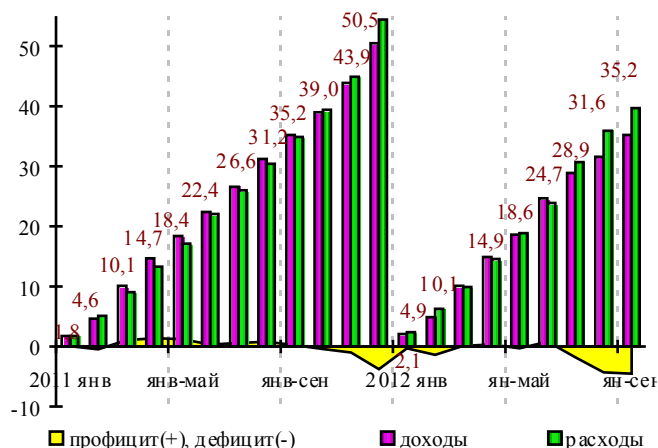
Индексы цен в сентябре 2011-2012 годов, в % к декабрю предыдущего года



## КОНСОЛИДИРОВАННЫЙ БЮДЖЕТ

- **Консолидированный бюджет** области за январь-сентябрь 2012 года исполнен с **дефицитом** 4541,4 млн. рублей. **Доходы** составили 35183,4 млн. рублей (увеличение - на 6,7%), **расходы** – 39724,8 млн. рублей (увеличение – на 32,2%).
- За январь-сентябрь 2012 года поступило **налоговых и неналоговых доходов** в бюджетную систему 23827,7 млн. рублей, что больше на 18,4% января-сентября 2011 года.

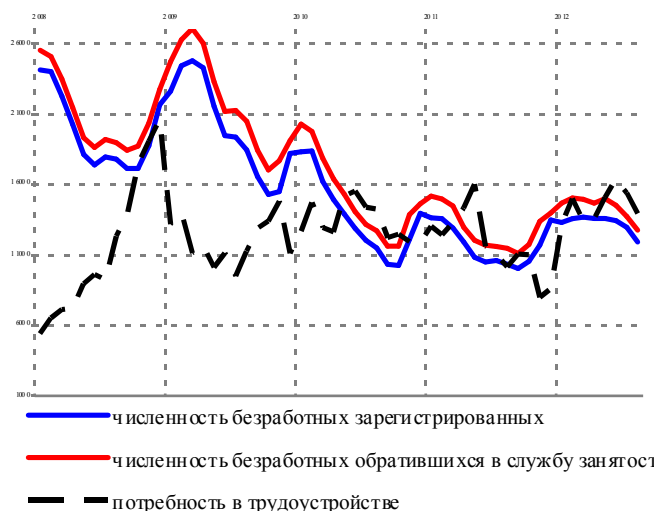
Динамика доходов, расходов и профицита(+)/дефицита(-) консолидированного областного бюджета, в млрд. рублей (нарастающим итогом по году)



## РЫНОК ТРУДА

- **Численность экономически активного населения** в сентябре 2012 года составила 453,7 тыс. человек, из них 430,4 тыс. человек, или 94,9% **заняты в экономике** и 23,3 тыс. человек, или 5,1% - **безработные (по МОТ)**.
- **Официальный статус безработных** к концу сентября 2012 года получили 11,9 тыс. человек (в сентябре 2011г. – 10 тыс. человек). **Уровень официальной (регистрируемой) безработицы** составил 2,6% экономически активного населения области (в сентябре 2011 года – 2,1%).
- **Общая потребность в работниках**, заявленная работодателями, на конец сентября 2012 года насчитывала 13,9 тыс. мест.
- **Нагрузка незанятого населения**, зарегистрированного в органах государственной службы занятости, на одну заявленную вакансию насчитывала 0,9 человека (в сентябре 2011 года – 1 человека).

Динамика показателей рынка труда, человек



## ДОХОДЫ НАСЕЛЕНИЯ

- **Реальные денежные доходы** населения в январе-сентябре 2012 года возросли на 17,9%, в сентябре 2012 года по сравнению с сентябрем 2011 года - на 6,4%.
- **Среднемесячная номинальная начисленная заработная плата** в январе-августе 2012 года сложилась в размере 25175,2 рубля и возросла на 10,9%. **Реальный** ее размер увеличился на 5,8%. Наибольшая заработная плата в январе-августе 2012 года наблюдалась в сфере финансовой деятельности (51,9 тыс. рублей), наименьшая - отдыха и развлечений, культуры и спорта (11,9 тыс. рублей).
- **ПРИМЕЧАНИЕ:** минимальный размер оплаты труда по РФ на 01.06.2011 составляет 4611 рублей. По области – 5535 рублей (01.03.2012).
- **Суммарная просроченная задолженность по заработной плате** на 1 октября 2012 года насчитывала 5,7 млн. рублей.
- Просроченная задолженность по заработной плате в расчете на 1 работника составила 50,6 тыс. рублей, в том числе на предприятиях строительства – 89,5 тыс. рублей, транспорта – 15,9 тыс. рублей, производства и распределения электроэнергии, газа, воды – 13,1 тыс. рублей.
- Наибольшая часть просроченной задолженности (85,4%) образовалась на предприятиях и в организациях Тындинского района.

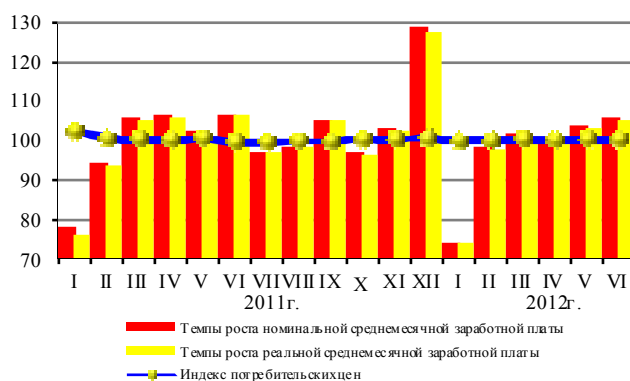
Динамика индексов  
реальных денежных доходов населения,  
в % к соответствующему периоду предыдущего года



Динамика основных показателей  
уровня жизни населения



Индекс потребительских цен и темп роста среднемесячной начисленной заработной платы, в % к предыдущему месяцу





**ОСНОВНЫЕ ПОКАЗАТЕЛИ СОЦИАЛЬНО-ЭКОНОМИЧЕСКОГО РАЗВИТИЯ АМУРСКОЙ ОБЛАСТИ В 2009-2012 ГОДАХ**

Показатели	Единица измерения	2009 год	2010 год	2011 год	2012 год								
					январь	январь-февраль	январь-март	январь-апрель	январь-май	январь-июнь	январь-июль	январь-август	январь-сен
<b>Индекс промышленного производства</b>	в % к аналогичному периоду предыдущего года	<i>111,4</i>	<i>100,1</i>	<i>118,0</i>	100,2	104,2	98,9	99,3	97,3	98,8	99,5	99,7	102,3
<b>Индекс производства по видам экономической деятельности:</b>													
<b>Добыча полезных ископаемых - С</b>	в % к аналогичному периоду предыдущего года	<i>114,9</i>	<i>90,8</i>	<i>138,5</i>	99,2	106,6	95,5	100	98,1	100,6	99,6	99,3	100,6
Добыча топливно-энергетических ресурсов	в % к аналогичному периоду предыдущего года	<i>109,8</i>	<i>96,2</i>	<i>106,2</i>	87,5	94,6	93,8	92,2	90,7	88,8	92,1	96	98,1
Добыча полезных ископаемых, кроме топливно-энергетических	в % к аналогичному периоду предыдущего года	<i>115,5</i>	<i>90,1</i>	<i>142</i>	101	108,4	95,7	101,1	98,9	101,9	100,2	99,5	100,8
<b>Обрабатывающие производства - Д</b>	в % к аналогичному периоду предыдущего года	<i>99,6</i>	<i>111,8</i>	<i>111,0</i>	120	117,8	113,3	103,8	96,3	94,6	96,2	98,8	105,4
Производство пищевых продуктов, включая напитки, и табак	в % к аналогичному периоду предыдущего года	<i>125</i>	<i>110,9</i>	<i>98,6</i>	103,9	105	101	100,1	93,6	90	93,7	96,7	96,7
Обработка древесины и производство изделий из дерева	в % к аналогичному периоду предыдущего года	<i>210</i>	<i>86,7</i>	<i>117,2</i>	133,7	100,5	96,4	92,6	98,9	99,1	103,1	110,8	119
Производство прочих неметаллических минеральных продуктов	в % к аналогичному периоду предыдущего года	<i>67</i>	<i>96,8</i>	<i>132,9</i>	119,1	122,8	85,7	105,6	103,8	109,3	106	105,0	100

Показатели	Единица измерения	2009 год	2010 год	2011 год	2012 год								
					январь	январь-февраль	январь-март	январь-апрель	январь-май	январь-июнь	январь-июль	январь-август	январь-сен
Металлургическое производство и производство готовых металлических изделий	в % к аналогичному периоду предыдущего года	140,2	10	183,3	-	в5,0р	в6,0р	175,0	142,9	109,1	100	93,3	136
Производство машин и оборудования	в % к аналогичному периоду предыдущего года	16,5	330	125,7	-	64,9	97,3	64,2	30,8	88,7	88,7	118,1	118,1
Производство транспортных средств и оборудования	в % к аналогичному периоду предыдущего года	101,2	129,4	106,6	64,3	86,0	78,9	100,8	83	119,6	100,4	113,3	98,3
<b>Производство и распределение электроэнергии, газа и воды - Е</b>	в % к аналогичному периоду предыдущего года	113	107,4	93,0	94,6	97,3	97,0	96,6	96,7	98,1	99,1	101,2	103,9
Производство, передача и распределение электроэнергии	в % к аналогичному периоду предыдущего года	122,1	110,0	91,3	96,1	95,6	97,0	96,1	96,6	98,6	99,9	102,3	105,7
Производство, передача и распределение пара и горячей воды (тепловой энергии)	в % к аналогичному периоду предыдущего года	99,5	101,4	99,1	92,0	100,5	97,0	97,7	96,8	96,7	96,8	97,3	97,7
<b>Объем отгруженных товаров собственного производства, выполненных работ и услуг собственными силами по видам экономической деятельности:</b>	млн. рублей (в действующих ценах)	60867	70193,4	94368	6916,3	14474,2	20976,6	28237,2	35268,8	43290,3	50239,2	59003,2	68988,4
Добыча полезных ископаемых - С	млн. рублей (в действующих ценах)	23995,4	26309,9	48135,6	2583,3	5804,0	8318,4	11583,3	15432	20073,7	23804,3	29364,3	35528,5

Показатели	Единица измерения	2009 год	2010 год	2011 год	2012 год								
					январь	январь-февраль	январь-март	январь-апрель	январь-май	январь-июнь	январь-июль	январь-август	январь-сен
	в % к аналогичному периоду предыдущего года	<b>158,6</b>	<b>109,65</b>	<b>182,96</b>	141,3	146,9	119,2	121,0	98,1	123,2	120,2	120	119,7
Обработывающие производства - Д	млн. рублей (в действующих ценах)	<b>15097,5</b>	<b>17479,8</b>	<b>21769,4</b>	1465,7	2951,0	4474,6	6263,5	7830,7	9539,1	11157,2	12773,2	14801,6
	в % к аналогичному периоду предыдущего года	<b>107,6</b>	<b>115,78</b>	<b>124,54</b>	119,7	116,2	106,1	106,4	96,3	99,1	98,1	97,5	98,6
Производство и распределение электроэнергии, газа и воды - Е	млн. рублей (в действующих ценах)	<b>21774,1</b>	<b>26403,7</b>	<b>24463</b>	2867,3	5719,2	8183,6	10390,4	12006,1	13677,5	15277,7	16865,7	18658,3
	в % к аналогичному периоду предыдущего года	<b>123,5</b>	<b>121,26</b>	<b>92,65</b>	98,8	102,0	101,2	101,3	96,7	100,7	100,1	101,8	103,7
Объем производства продукции сельского хозяйства, в том числе:	млн. рублей (в действующих ценах)	<b>20644,7</b>	<b>21200,4</b>	<b>28947,3</b>	382,5	805,5	1212,4	1684,8	2152,5	2576,5	4867,6	10242,1	19848,3
	в % к аналогичному периоду предыдущего года	<b>112</b>	<b>103</b>	<b>117,3</b>	105,5	102,3	97,1	93,9	90,8	88,3	95,3	96,7	100,5
Объем работ, выполненных по виду деятельности "строительство"	млн. рублей	<b>27875,8</b>	<b>27612,3</b>	<b>32056,3</b>	1757,5	2825,9	5540,7	8980,8	11681	15895,3	19023,3	22545,6	25678,8
	в % к аналогичному периоду предыдущего года	<b>91,3</b>	<b>90,5</b>	<b>108,1</b>	118,3	82,4	93,2	108,8	106,1	117,1	116	116,5	111,6
Строительство жилых домов	тыс. кв. метров общей площади	<b>149,6</b>	<b>166,3</b>	<b>240,2</b>	55,0	66,8	91,1	105,9	108,4	119,3	126,6	147,8	163,9
	в % к аналогичному периоду предыдущего года	<b>81</b>	<b>111,2</b>	<b>144,4</b>	в 12,1р	в 9,8р	в2,2р	в2,0р	155,8	143,8	127,3	134,3	129,5
Оборот розничной	млн. рублей	<b>59490,8</b>	<b>66934,6</b>	<b>86004,3</b>	6971,9	14236,9	22105,8	30235,4	38488,6	46877,6	55894,8	9155,7	74210,5

Показатели	Единица измерения	2009 год	2010 год	2011 год	2012 год								
					январь	январь-февраль	январь-март	январь-апрель	январь-май	январь-июнь	январь-июль	январь-август	январь-сен
торговли	в % к аналогичному периоду предыдущего года	97,5	106	118,7	117,2	118,5	118,4	118,2	118,4	117,5	117,7	118,3	116,9
Объем платных услуг населению	млн. рублей	19900,7	22652,9	27632,5	2388,4	4777,0	7412,5	10109,3	12858,7	15779	18878	22027,5	25052,5
	в % к аналогичному периоду предыдущего года	101,1	104,1	110,5	131,0	124,7	121,4	120,6	119,4	118,9	119	119,4	119,4
Внешняя торговля (оборот) в том числе:	млн. долл. США	375,5	464,7	796,3			283,8			534,2			
	в % к аналогичному периоду предыдущего года	54,2	123,8	171,4			190,2			150,4			
Экспорт	млн. долл. США	171,6	159,3	228,6			91,7			172,1			
	в % к аналогичному периоду предыдущего года	62,4	92,8	143,5			193,3			185,5			
Импорт	млн. долл. США	203,9	305,4	567,7			192,1			362,7			
	в % к аналогичному периоду предыдущего года	48,8	149,8	185,9			188,8			138,2			
Инвестиции в основной капитал	млн. рублей	65625,3	79386	123232,3	1577,3	3965,7	14737,8	15777,7	20255,6	33340,6	32316,2	35911,4	
	в % к аналогичному периоду предыдущего года	88,6	114	136,1	в 3,2р	66,2	73,7	62,3	64,3	60,8	61,8	62,2	
Индекс потребительских цен (товары и услуги)	в % к декабрю предыдущего года	109,6	109,4	107,6	100,2	100,4	100,9	101,2	101,9	102,5	104	104,9	105,4
	в % к предыдущему месяцу	-	-	100,6	100,2	100,2	100,5	100,4	100,5	100,6	101,4	100,9	100,6

Показатели	Единица измерения	2009 год	2010 год	2011 год	2012 год								
					январь	январь-февраль	январь-март	январь-апрель	январь-май	январь-июнь	январь-июль	январь-август	январь-сен
Цены и тарифы на платные услуги населению	в % к декабрю предыдущего года	<b>109,2</b>	<b>111,6</b>	<b>110,2</b>	99,6	100	100,1	100,5	102	102,8	105,6	107,3	108,7
	в % к предыдущему месяцу	-	-	<b>100,4</b>	99,6	99,9	100,6	100,4	101,4	100,9	102,7	101,6	101,3
<b>Финансы предприятий и организаций</b>													
Финансовые результаты деятельности крупных и средних организаций (сальдо прибылей и убытков)	млн. рублей	<b>21049,5</b>	<b>2072534</b> <b>6</b>	<b>13507,5</b>	2249,3	4233,3	5586,7	6312,5	7207,3	3264,2	4504,5	6482,5	
Число прибыльных организаций	в % к общему количеству	<b>71,3</b>	<b>73,7</b>	<b>69,5</b>	60,3	61,7	58,7	61,3	65	63,2	69,7	68,4	
Число убыточных организаций	в % к общему количеству	<b>28,7</b>	<b>26,3</b>	<b>30,5</b>	39,7	38,3	41,3	38,7	35	36,8	30,3	31,6	
<b>Социальная сфера</b>													
Динамика реальных денежных доходов населения	в % к аналогичному периоду предыдущего года	<b>94,5</b>	<b>98,4</b>	<b>117,8</b>	138,1	118,7	112,8	114,2	116,1	115,1	118,5	119,6	117,9
	в % к предыдущему месяцу	-	-	-	48,7	112,6	101,1	108,6	105	102	113	101,5	93,1
Денежные доходы в расчете на душу населения	рублей (месяц)	<b>12803,5</b>	<b>14064,0</b>	<b>18186,6</b>	15633,5	17631,5	17916,4	19533,7	19776,3	19928,8	22844,2	23394,2	21065,4
	в % к аналогичному месяцу предыдущего года	<b>107,3</b>	<b>109,8</b>	<b>129,3</b>	128,9	111,0	125	139,6	96,8	129,4	144,9	130,7	115,3
	в % к предыдущему месяцу	-	-	-	43,4	112,8	101,6	109,0	101,2	100,8	114,6	102,4	90,0
Потребительские рас-	рублей (месяц)	<b>8016,7</b>	<b>9406,3</b>	<b>12032,3</b>	11843,6	12347,5	13285,6	13656,1	14032,9	14374,3	15472,9	15682,3	15639,6

Показатели	Единица измерения	2009 год	2010 год	2011 год	2012 год								
					январь	январь-февраль	январь-март	январь-апрель	январь-май	январь-июнь	январь-июль	январь-август	январь-сен
ходы в расчете на душу населения	в % к аналогичному месяцу предыдущего года	<b>112</b>	<b>117</b>	<b>127,9</b>	128,2	126,9	123,7	123,3	117,3	120,2	129,3	127,8	122,1
	в % к предыдущему месяцу	-	-	-	71,2	104,3	107,6	102,8	102,8	102,4	107,6	101,4	90
	рублей	<b>19019</b>	<b>21207,5</b>	<b>24371</b>	24216,0	24029,6	24130,1	24177,7	24413,8	24839,7	25128,3	25175,2	
Среднемесячная номинальная начисленная заработная плата (за период)	в % к аналогичному периоду предыдущего года	<b>114</b>	<b>113</b>	<b>115,9</b>	112,6	114,8	114	111,8	110,8	110,1	110,9	110,9	
	млн. рублей	<b>10,4</b>	<b>3,8</b>	<b>5</b>	19,5	7,2	7,7	6,4	7,8	5,6	5,4	5,3	5,7
Стоимость минимального набора продуктов питания (на конец месяца)	рублей	<b>2559,2</b>	<b>2765,8</b>	<b>3104,3</b>	3125,15	3139,5	3164,62	3182,48	3215	3300,28	3345,8	3315,65	3204,7
	в % к предыдущему месяцу	<b>101,6</b>	<b>108,1</b>	<b>112,2</b>	100,9	100,5	100,8	100,6	101,0	102,7	101,4	99,1	96,7
	в % к декабрю предыдущего года	<b>107,8</b>	<b>108,1</b>	<b>108,4</b>	100,9	101,4	102,2	102,8	103,8	106,6	108,0	107,1	103,5
Величина прожиточного минимума на душу населения	рублей	<b>6338</b>	<b>7067</b>	<b>7913,3</b>			8005			8131			
	в % к аналогичному периоду предыдущего года	<b>113,4</b>	<b>111,5</b>	<b>112</b>			102,4			104			
Численность официально зарегистрированных в службе занятости безработных на конец периода	тыс. человек	<b>18,2</b>	<b>13,9</b>	<b>13,5</b>	13,3	13,6	13,7	13,6	13,6	13,5	13	12,5	11,9
Уровень зарегистрированной безработицы	в % к численности экономически активного населения	<b>4</b>	<b>3,1</b>	<b>3</b>	3	3,1	3,1	3	2,9	2,9	2,8	2,7	2,6

Показатели	Единица измерения	2009 год	2010 год	2011 год	2012 год								
					январь	январь-февраль	январь-март	январь-апрель	январь-май	январь-июнь	январь-июль	январь-август	январь-сен
<b>Консолидированный бюджет</b>													
Доходы, в том числе:	млн. рублей	<b>40216,4</b>	<b>45414,9</b>	<b>50527,7</b>	2063,8	4854,4	10108,8	14914,7	18608,6	24692,8	28883,3	31626,5	35183,4
	в % к аналогичному периоду предыдущего года	<b>112,8</b>	<b>112,9</b>	<b>111,3</b>	116,9	104,9	99,8	96,4	102,5	115,9	108,7	101,4	106,7
налоговые и неналоговые	млн. рублей	<b>23401,6</b>	<b>27635,7</b>	<b>31134,9</b>	1704,5	3630,4	7826,9	11647,2	14568,1	16470,6	20032,9	21919,2	23827,7
	в % к аналогичному периоду предыдущего года	<b>115,7</b>	<b>118,1</b>	<b>112,7</b>	131,9	123,8	108,4	121,6	128,3	122,3	114,8	109,1	118,4
безвозмездные поступления	млн. рублей	<b>16262,2</b>	<b>17108,9</b>	<b>19392,9</b>	359,2	1224,0	2281,8	3267,5	4040,5	8222,1	8850,4	9707,3	11355,7
	в % к аналогичному периоду предыдущего года	<b>108,8</b>	<b>105,2</b>	<b>113,3</b>	75,8	72,2	78,5	55,3	59,4	104,9	97	87,4	88,3
Расходы	млн. рублей	<b>41194,7</b>	<b>45762,3</b>	<b>54375,5</b>	2362,1	6271,4	9983,8	14557	18937,1	23912,6	30715	35880,3	39724,8
	в % к аналогичному периоду предыдущего года	<b>119,4</b>	<b>111,1</b>	<b>118,8</b>	136,1	122,3	110,5	122,1	121,5	120,7	118,1	117,9	132,2
Дефицит (-), профицит (+)	млн. рублей	<b>-978,3</b>	<b>-347,3</b>	<b>-3847,8</b>	-298,4	- 1416,9	125	357,7	- 328,5	780,2	-1831,7	-4253,8	-4541,4
				1.01.2012	1.02.2012	1.03.2012	1.04.2012	1.05.2012	1.06.2012	1.07.2012	1.08.2012	1.09.2012	1.10.2012
<b>Недоимка</b>	млн. рублей	<b>636,5</b>	<b>809,4</b>	<b>333,2</b>	382,0	330,9	440,6	462,1	428,7	381,6	426,8	356,5	308,7
	в % к предыдущему месяцу	<b>95</b>	<b>127,2</b>	<b>41,7</b>	52,9	37	49,3	56,4	56,7	44	51,8	46,9	86,6
<b>Банковская сфера</b>													
Привлеченные средства клиентов	млрд. рублей	<b>85,1</b>	<b>146,3</b>	<b>205,2</b>	204,6	209,0	202,5	213,1	221,6	233,8	232,7	246,5	246,6
	в % к аналогичному периоду предыдущего года	<b>148,7</b>	<b>172</b>	<b>140</b>	135,9	137,9	132,3	137,1	140,6	146	143,9	146	144,7
Кредитные вложения	млрд. рублей	<b>81,9</b>	<b>131,1</b>	<b>211,1</b>	196,9	202,2	212,6	225,9	237,7	246,7	250,3	261,9	269,4

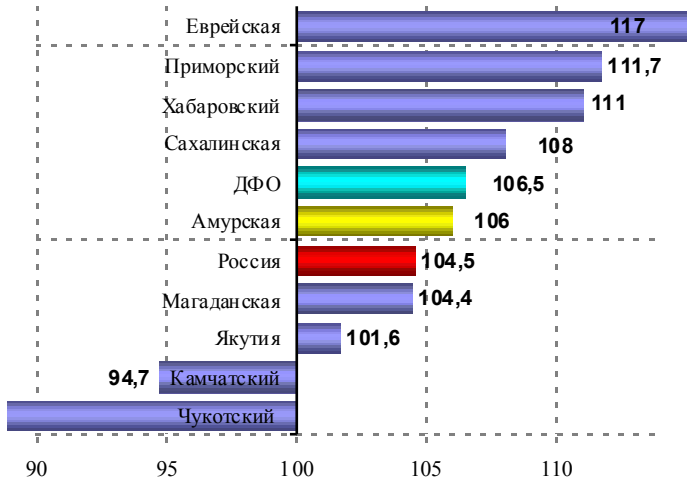
Показатели	Единица измерения	2009 год	2010 год	2011 год	2012 год								
					январь	январь-февраль	январь-март	январь-апрель	январь-май	январь-июнь	январь-июль	январь-август	январь-сен
банковского сектора, в том числе	в % к аналогичному периоду предыдущего года	<b>118,3</b>	<b>160,2</b>	<b>161</b>	149,6	148,6	148,4	150,1	153,1	152	145,9	147,4	146,2
	млрд. рублей	<b>22,3</b>	<b>27,4</b>	<b>42,6</b>	43,8	43,0	45,1	50,3	51,4	52,8	49,8	50,5	46,9
реального сектора экономики (с учетом предпринимателей)	в % к аналогичному периоду предыдущего года	<b>122,3</b>	<b>122,9</b>	<b>155,6</b>	154,7	148	144,9	158,8	154,8	151,7	135,2	134,3	118,8
	млрд. рублей	<b>53,6</b>	<b>88,0</b>	<b>147,5</b>	151,0	157,5	166,0	173,7	184,5	193,1	198,9	209,5	215,6
физических лиц	в % к аналогичному периоду предыдущего года	<b>112,9</b>	<b>164,4</b>	<b>167,6</b>	170,6	174,9	174,6	174,3	177	177,7	172,6	170	168,2
	млрд. рублей	<b>4,6</b>	<b>5,7</b>	<b>5,0</b>	5,4	5,5	5,5	4,6	5,1	5,1	5,1	5,4	5,4
Просроченная задолженность по кредитам, в том числе	в % к аналогичному периоду предыдущего года	<b>170,6</b>	<b>125,7</b>	<b>87,9</b>	88,8	86,8	84,1	69,2	73,6	80,2	77,7	80,9	84,8
	млрд. рублей	<b>1,2</b>	<b>0,9</b>	<b>1,6</b>	1,6	1,6	1,5	1,4	1,6	1,5	1,3	1,3	1,1
реального сектора экономики (с учетом предпринимателей)	в % к аналогичному периоду предыдущего года	<b>513,5</b>	<b>74,3</b>	<b>180,6</b>	170	158,4	132,6	116,1	124,8	110,1	90,5	86,2	69,6
	млрд. рублей	<b>3,3</b>	<b>4,8</b>	<b>3,4</b>	3,7	3,8	3,9	3,2	3,5	3,6	3,8	4,1	4,2
физических лиц	в % к аналогичному периоду предыдущего года	<b>137</b>	<b>144,6</b>	<b>70,3</b>	72,2	72,8	73,6	58,9	61,8	72,6	74	79,2	90
	млрд. рублей	<b>3,3</b>	<b>4,8</b>	<b>3,4</b>	3,7	3,8	3,9	3,2	3,5	3,6	3,8	4,1	4,2
Уровень средневзвешенных процентных ставок по кредитам юридическим лицам в валюте РФ	в %	<b>17</b>	<b>11,8</b>	<b>10,7</b>	11,8	13,6	13,9	8,95	13,5	14,4	12,4	12,9	13,2



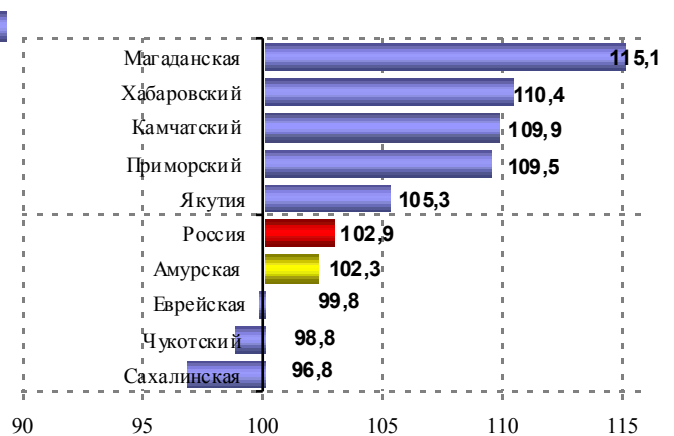
Показатели	Единица измерения	2009 год	2010 год	2011 год	2012 год								
					январь	январь-февраль	январь-март	январь-апрель	январь-май	январь-июнь	январь-июль	январь-август	январь-сен
Уровень средневзвешенных процентных ставок по кредитам физическим лицам в валюте РФ	в %	<b>25,9</b>	<b>22,2</b>	<b>20,8</b>	22,7	22,1	21,5	21,18	21,7	20,7	21,8	22,2	21,9
<b>Демографические показатели</b>													
родившихся	на 1000 человек населения	<b>13,2</b>	<b>13,3</b>	<b>13,5</b>	13,3	14,0	14,2	13,9	13,5	14,0	14,1	14,4	
умерших	на 1000 человек населения	<b>14,6</b>	<b>14,8</b>	<b>14,7</b>	15,7	15,5	15,8	15,7	15,8	15,6	15,3	15,2	
естественный прирост (+), убыль (-)	на 1000 человек населения	<b>-1,5</b>	<b>-1,5</b>	<b>-1,2</b>	-2,4	-1,5	-1,6	-1,8	-2,0	-1,6	-1,2	-0,8	
Численность детей, умерших в возрасте до 1 года на 1000 родившихся	на 1000 родившихся	<b>12,9</b>	<b>13,4</b>	<b>10,9</b>	13,0	12,3	13,4	13,2	12,7	12,8	12,9	13,7	
Миграционный прирост (+), убыль(-)	на 10 тыс. человек населения	<b>-29,4</b>	<b>-42,8</b>	<b>-73,5</b>	-45,7	-43,1	-49,9	-49,7	-53,3	-42,7	-43,5	-45,7	

## ОСНОВНЫЕ ПОКАЗАТЕЛИ СОЦИАЛЬНО-ЭКОНОМИЧЕСКОГО РАЗВИТИЯ РЕГИОНОВ ДВФО В ЯНВАРЕ-СЕНТЯБРЕ 2012 ГОДА

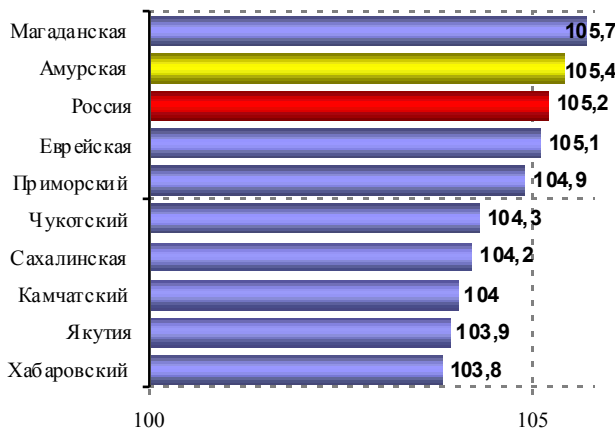
**Темпы роста ВРП в 2010 году, в % к предыдущему году**



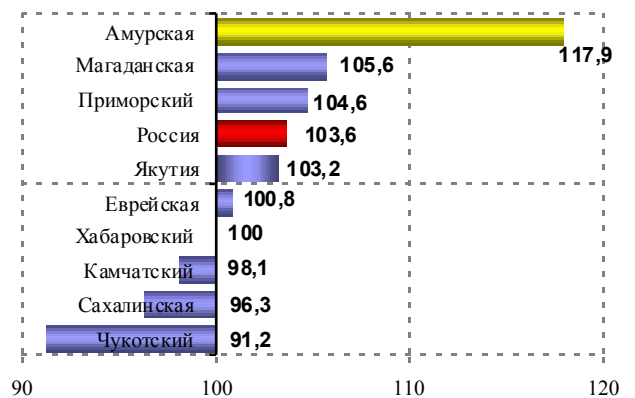
**Индекс промышленного производства в январе-сентябре 2012 года в % к январю-сентябрю 2011 года**



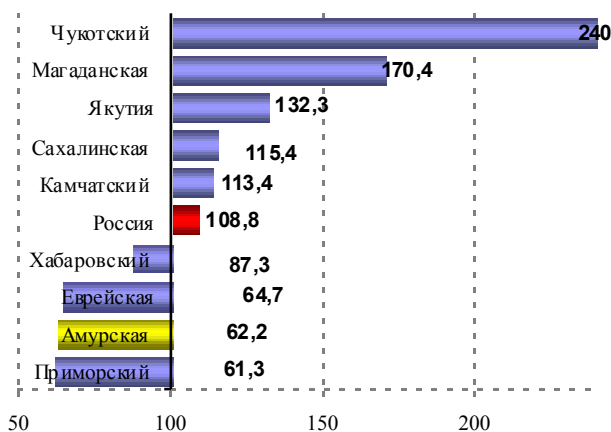
**Индекс потребительских цен за сентябрь 2012 года, в % к декабрю 2011 года**



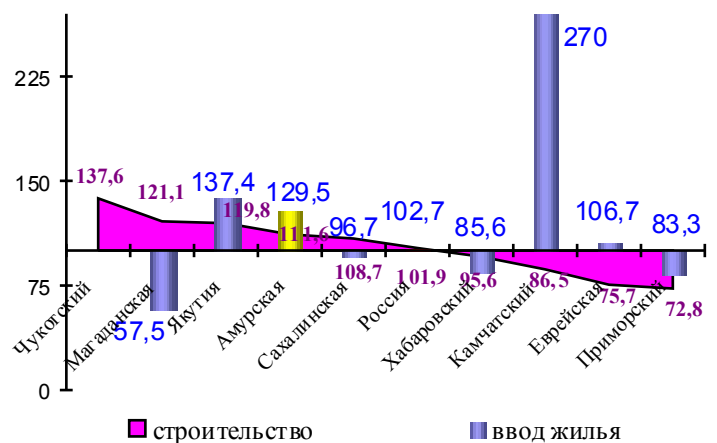
**Реальные денежные доходы в январе-сентябре 2012 года в % к январю-сентябрю 2011**



**Темп роста инвестиций в основной капитал в январе-августе 2012 года, в % к январю-августу 2011 года**



**Темпы роста по строительству и вводу жилья в январе-сентябре 2012 года, в % к январю-сентябрю 2011 года**

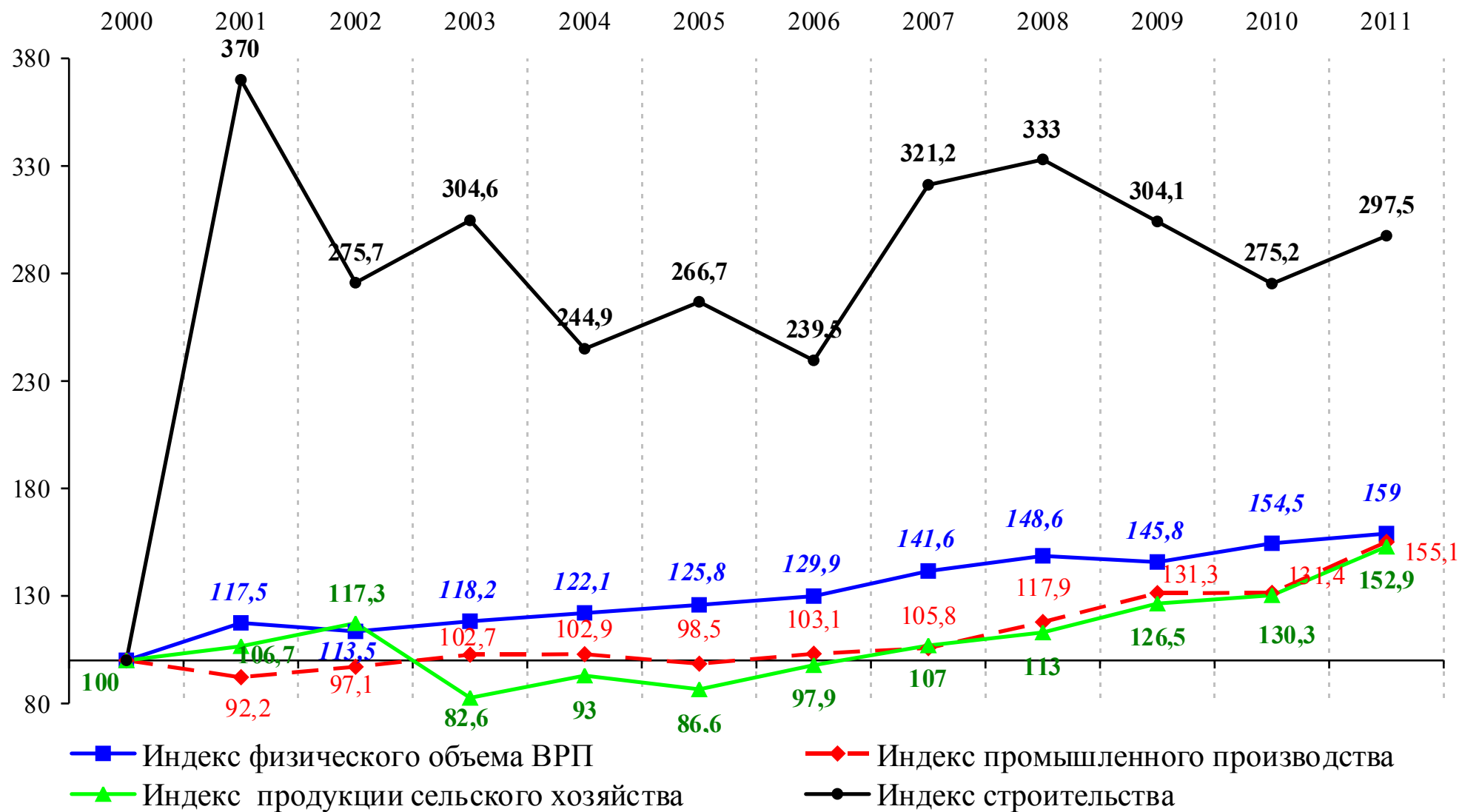


## ПРОИЗВОДСТВО ВАЖНЕЙШИХ ВИДОВ ПРОМЫШЛЕННОЙ ПРОДУКЦИИ

	Январь- сентябрь 2012г.	В % к янва- рю-сентябрю 2011г.
Электрoэнергия, млн. кВт.ч	9175,2	105,7
Тепловая энергия, тыс. Гкал	4431,7	98,1
Уголь, тыс. тонн	2285	98,1
Краны мостовые электрические, штук	*	7,7
Древесина необработанная, тыс. плотных куб. м	416,1	82,9
Лесоматериалы продольно распиленные или расколотые, разделенные на слои или лущеные, толщиной более 6 мм; шпалы железнодорожные или трамвайные деревянные, непрoпитанные, тыс. куб. м	98,3	104,9
Конструкции и детали сборные железобетонные, тыс.м <sup>3</sup>	75,1	94,6
Материалы строительные нерудные, тыс. куб. м	1823,8	107,5
Трикотажные изделия, тыс. штук	*	134,5
Рыба и продукты рыбные переработанные и консервированные, тонн	494,9	121,2
Цельномолочная продукция (в пересчете на молоко), тонн	70596	121,2
Хлеб и хлебобулочные изделия, тонн	36795,5	103,5
Мясо и субпродукты пищевые убойных животных, тонн	280,6	30,4
Мясо и субпродукты пищевые домашней птицы, тонн	9201,7	62,4
Изделия колбасные, тонн	4406,4	108,2
Кондитерские изделия, тонн	11803,3	88,7
Изделия макаронные без начинки, не подвергнутые тепловой обработке или не приготовленные каким-либо другим способом, тонн	2653,4	106,8
Масло сливочное, тонн	927	135,5
Масла растительные нерафинированные, тонн	*	126,7
Мука из зерновых культур, овощных и других растительных культур; смеси из них, тонн	*	148,7
Водка, тыс. дкл	-	-
Воды газированные, содержащие добавки сахара или других подслащивающих или вкусоароматических веществ, тыс. дкл	775	84,6
Воды минеральные и газированные неподслащенные и неароматизированные, тыс. полулитров	55753	106,0
Пиво, кроме отходов пивоварения, тыс. дкл	53	106,0
Обувь, тыс. пар	*	в3,9р
Мебель, тыс. рублей	60040	87,6
<b>Производство основных видов продукции животноводства в хозяйствах всех категорий</b>		
Молоко, тыс. тонн	127,5	102,6

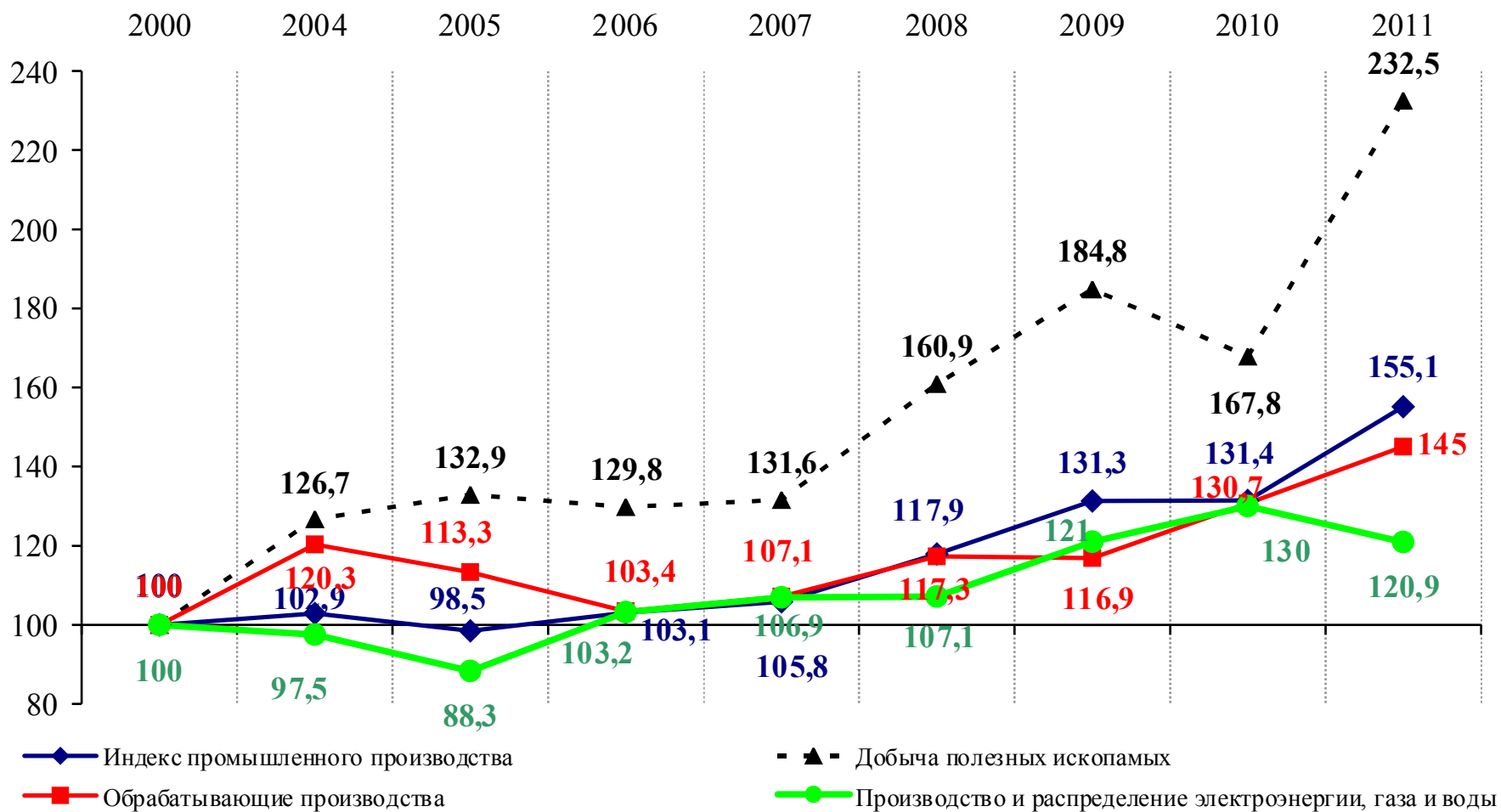
\* данные конфиденциальные

## ИНДЕКСЫ ПО ВИДАМ ДЕЯТЕЛЬНОСТИ, В % К 2000 ГОДУ В СОПОСТАВИМЫХ ЦЕНАХ



\* индекс физического объема ВРП области в 2011 году – оценка

Индексы промышленного производства, в % к 2000 году в сопоставимых ценах



Динамика структуры ВРП Амурской области, в % к итогу

