



МИНИСТЕРСТВО ЭКОНОМИЧЕСКОГО РАЗВИТИЯ
АМУРСКОЙ ОБЛАСТИ



**Мониторинг
социально-экономического развития
Амурской области**
за январь-октябрь 2012 года

МИНЭКОНОМРАЗВИТИЯ АО

МАКРОЭКОНОМИЧЕСКИЕ ТЕНДЕНЦИИ

ЗА ЯНВАРЬ-ОКТАБРЬ 2012 ГОДА

ПРОМЫШЛЕННОЕ ПРОИЗВОДСТВО

5 СТР.

Восстановлен рост промышленного производства.

Повышение индекса промышленного производства на 4% в первую очередь объясняется увеличением объемов по обрабатывающим производствам на 7,4% (увеличилось производство лесопиломатериалов, изделий из стали, тракторов, полимерных окон, кислорода), во вторую - производством и распределением электроэнергии, газа и воды - на 6,9% (производство электроэнергии увеличилось на 9,9%), в третью - по добыче полезных ископаемых - на 1,8% (добыча золота - на 1,3%, угля - на 0,3%, добыча нерудных строительных материалов уменьшилась на 0,7%).

СЕЛЬСКОЕ ХОЗЯЙСТВО

5 СТР.

Объем продукции сельского хозяйства снизился на 2,6%, чему способствовали неблагоприятные погодные условия (средняя урожайность зерновых культур снизилась на 5,9 ц до 14 ц/га по сравнению с прошлогодней) и проведение реконструкции на ООО «Амурский бройлер»

ИНВЕСТИЦИИ В ОСНОВНОЙ КАПИТАЛ

6 СТР.

Объем инвестиций в основной капитал продолжает снижаться (на 28,1% за январь-сентябрь 2012 г).

Снижение обусловлено значительным уменьшением (44,6% к январю-сентябрю 2011 года) вложения транзитных инвестиций в экономику Амурской области (завершается строительство второй очереди ВСТО, сдана железная дорога Улак-Эльга), доля которых в общем объеме инвестиций составили 35% (по итогам 2011 года - 55%).

Уровень собственных инвестиции (за исключением транзитных) увеличился на 19,4% к соответствующему периоду прошлого года и составил 35,0 млрд. рублей.

СТРОИТЕЛЬСТВО

6 СТР.

Несколько снизился темп роста объемов работ по строительству (увеличение на 13,3%), что отражает влияние сезонного характера, завершение весенне-летнего строительного сезона.

Начиная с мая текущего года снижаются темпы роста введенного в действие жилья. Если в начале года ввод жилья возрос в 12 раз по сравнению с прошлым годом, то в январе-октябре только на 8,2%, что связано с вводом в начале текущего года жилья, строительство которого начато в предыдущем году

ТРАНСПОРТ

6 СТР.

Грузооборот увеличился на 7%, пассажирооборот уменьшился на 4,5%

ПОТРЕБИТЕЛЬСКИЙ РЫНОК

7 СТР.

С начала года снизились темпы роста объемов розничного товарооборота (с 117,2% в январе до 116,3% за январь-октябрь) и платных услуг населению (с 131% до 119,3%) за счет незначительного снижения темпов роста реальных денежных доходов (с 138% до 115%)

ЦЕНЫ

7 СТР.

Индекс потребительских цен составил 106,7% (увеличивается ежемесячный рост цен).

Наибольший рост отмечен по ценам и тарифам на платные услуги населению - 108,1%, что связано с повышением тарифов на коммунальные услуги в третьем квартале.

Во III квартале 2012 года средняя цена одного квадратного метра общей площади квартир на первичном рынке по сравнению с предыдущим кварталом возросла на 4,9% и составила 55874,67 рубля, на вторичном рынке – на 0,7% (39358,19 рубля).

ФИНАНСОВАЯ ДЕЯТЕЛЬНОСТЬ ОРГАНИЗАЦИЙ

7 СТР.

Сальдированный финансовый результат крупных и средних организаций составил 8798,2 млн. рублей прибыли (201 организация получила прибыль в размере 13738,0 млн. рублей, 105 организаций - убыток на сумму 4939,8 млн. рублей), что на 53% больше соответствующего периода 2011 года

КОНСОЛИДИРОВАННЫЙ БЮДЖЕТ

8 СТР.

Консолидированный бюджет области исполнен с дефицитом 4459,1 млн. рублей.

Объем собственных налоговых и неналоговых доходов увеличился на 125,3% (рост колеблется в пределах 109,1%-131,9%)

РЫНОК ТРУДА

8 СТР.

С начала года численность безработных снизилась на 10%.

Уровень регистрируемой безработицы снизился с начала года с 3% до 2,8%

ДОХОДЫ НАСЕЛЕНИЯ

9 СТР.

Реальные денежные доходы населения увеличились на 15% по отношению к предыдущему году.

В сентябре 2012 года заработная плата работников в экономике области выше средней по области на 2 тыс. рублей, меньше среднеобластной заработная плата в образовании на 9,3 тыс. рублей (в 2011 году – на 9,6 тыс. рублей), в здравоохранении и предоставлении соц. услуг – на 7,8 тыс. рублей (на 7,9 тыс. рублей), по организации отдыха и развлечений, культуры и спорта – на 13 тыс. рублей (13 тыс. рублей).

Увеличение заработной платы бюджетникам области не сокращает разрыв между средней заработной платой по экономике и социальным сферам области.

Наибольшая часть просроченной задолженности по заработной плате образовалась на предприятиях и в организациях Тындинского района (93%)

ДЕМОГРАФИЯ

10 СТР.

Уменьшилась естественная убыль населения в 2,2 раза, миграционная убыль - на 25,7%, что произошло в результате роста числа прибывших из-за пределов области на 40,2%

ОСНОВНЫЕ ПОКАЗАТЕЛИ СОЦИАЛЬНО-ЭКОНОМИЧЕСКОГО РАЗВИТИЯ ОБЛАСТИ В 2009-2012 ГОДАХ

9 СТР.

**ОСНОВНЫЕ ПОКАЗАТЕЛИ СОЦИАЛЬНО-ЭКОНОМИЧЕСКОГО
РАЗВИТИЯ РЕГИОНОВ ДВФО В ЯНВАРЕ-ОКТЯБРЕ 2012 ГОДА**

18 стр.

Рейтинг (занимаемое место) Амурской области среди регионов Дальнего Востока по:

ниже среднего по РФ



темпу роста инвестиций в основной капитал (по крупным предприятиям) – 8

индексу потребительских цен – 1

темпу роста реальных денежных доходов – 1

темпу роста объемов работ по строительству – 3

темпу роста ввода жилья – 3

индексу промышленного производства – 6



выше среднего по РФ

ПРОИЗВОДСТВО ВАЖНЕЙШИХ ВИДОВ ПРОМЫШЛЕННОЙ ПРОДУКЦИИ

19 стр.

**ИНДЕКСЫ ПО ВИДАМ ДЕЯТЕЛЬНОСТИ,
В % К 2000 ГОДУ В СОПОСТАВИМЫХ ЦЕНАХ**

20 стр.

Валовой региональный продукт увеличился на 59%.

Промышленное производство увеличилось на 55,1%, в том числе

добыча полезных ископаемых – на 132,5%;

обрабатывающие производства – на 45%;

производство и распределение электроэнергии, газа и воды – на 20,9%.

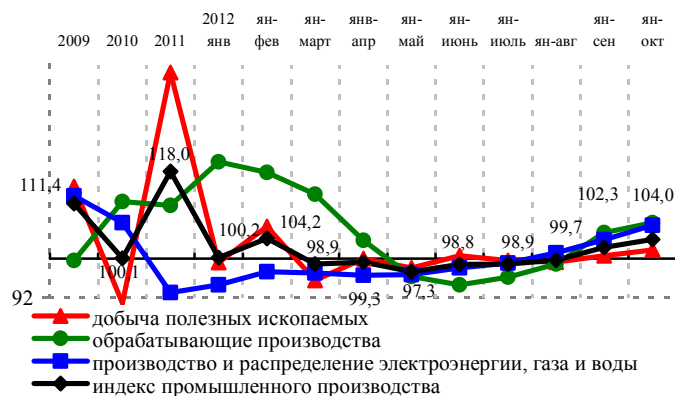
Стоимость производства продукции сельского хозяйства увеличилась на 52,9%.

Стоимость работ по «строительству» увеличилась на 197,5%

ПРОМЫШЛЕННОЕ ПРОИЗВОДСТВО

- В январе-октябре 2012 года наблюдалось увеличение объемов производства продукции в промышленности, **индекс производства** составил 104%.
- Увеличивается выпуск продукции по **добыче полезных ископаемых** на 1,8%, **обрабатывающим производствам** - на 7,4%, **производству и распределению электроэнергии, газа и воды** - на 6,9%.
- **Потребление электроэнергии** организациями области в январе-октябре 2012 года увеличилось по сравнению с предыдущим годом на 6,5%. Отпущено **теплоэнергии** на 3,5% меньше.
- **Объем отгруженной продукции предприятий**, занимающихся промышленным производством, за январь-октябрь 2012 года составил 78 млрд. рублей, что на 9,5% больше, чем за соответствующий период 2011 года.
- **Основной удельный вес** в структуре отгруженной продукции занимает добыча полезных ископаемых – 51,9%.

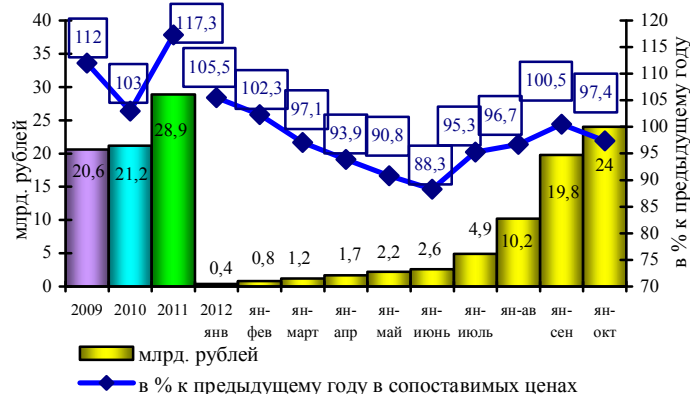
- **Динамика индексов промышленного производства по видам экономической деятельности, в % к соответствующему периоду предыдущего года**



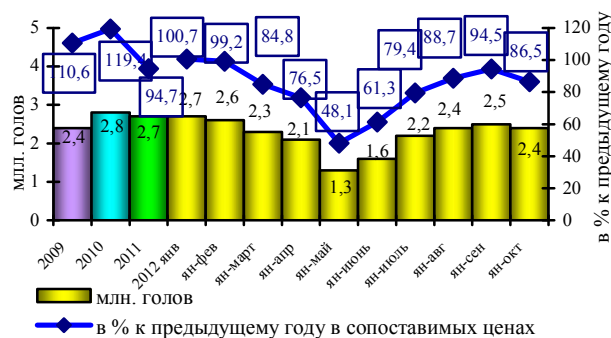
- **Динамика объема отгруженной продукции промышленного производства по видам экономической деятельности, млрд. рублей**



- **Динамика валовой продукции сельского хозяйства**



- **Поголовье птицы на конец периода, млн. голов**



СЕЛЬСКОЕ ХОЗЯЙСТВО

- Объем производства продукции **сельского хозяйства** в хозяйствах всех категорий в январе-октябре 2012 года сократился на 2,6% к соответствующему уровню 2011 года и достиг 24050,9 млн. рублей.
- На 21 ноября 2012 года намолочено 299,9 тыс. тонн зерна (в первоначально оприходованном весе) – на 19,5% меньше, чем к этому времени в предыдущем году.
- Возросло **поголовье крупного рогатого скота** на 3,6% (коров – на 2,8%), **поголовье овец и коз, птицы** сократилось соответственно на 7,3%, 13,5%.
- Сократилось производство **скота и птицы на убой (в живом весе)** на 14,5%, **яиц** – на 0,5%. Увеличилось производство **молока** на 2,5%.

ИНВЕСТИЦИИ В ОСНОВНОЙ КАПИТАЛ

- В январе-сентябре 2012 года **инвестиции в основной капитал** использованы в объеме 62,7 млрд. рублей, что на 28,1% ниже уровня января-сентября 2011 года.
- Снижение обусловлено значительным уменьшением (44,6% к январю-сентябрю 2011 года) вложения **транзитных** инвестиций в экономику Амурской области (завершается строительство второй очереди ВСТО, сдана железная дорога Улак-Эльга, полностью реализован проект обустройства резервной нитки на подводном переходе через реку Гилюй).
- Уровень **собственных** инвестиций (за исключением транзитных) увеличился на 19,4% к соответствующему периоду прошлого года и составил 35,0 млрд. рублей.
- **Инвестиции в основной капитал по крупным предприятиям** за январь-октябрь 2012 года использованы в сумме 56 млрд. рублей, что на 31% меньше 10 месяцев прошлого года.

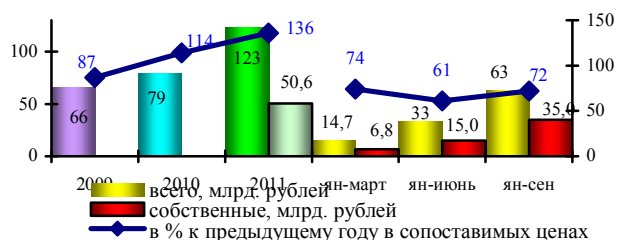
СТРОИТЕЛЬСТВО

- Объем работ, выполненных по виду деятельности «**строительство**», в январе-октябре 2012 года составил 29,5 млрд. рублей, или 113,3% к уровню января-октября 2011 года.
- В 2011 году введено 240,2 тыс. кв. м **жилья**, что на 44,4% больше 2010 года, в январе-октябре 2012 года – 174,3 тыс. кв. м (на 8% выше уровня января-октября 2011 года) при плане на 2012 год – 300 тыс. кв. м.
- **Индивидуальными застройщиками** введено жилья 22% от общего объема (в январе-октябре 2011 года – 30,7%).

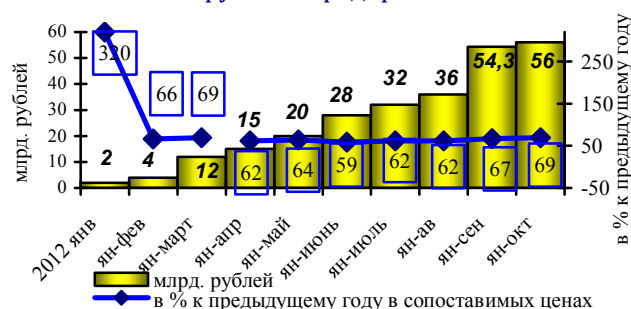
ТРАНСПОРТ

- За январь-октябрь 2012 года предприятиями транспорта **перевезено грузов** на 9,6% больше. **Грузооборот** увеличился на 7%.
- В структуре перевозок грузов на железнодорожном транспорте преобладает нефть и нефтепродукты (66,9%).
- **Перевозки пассажиров** увеличились на 2,1%, **пассажиروоборот** уменьшился на 4,5%.

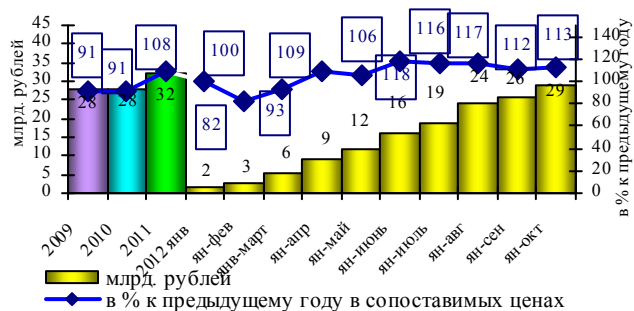
Динамика инвестиций в основной капитал по всему кругу предприятий



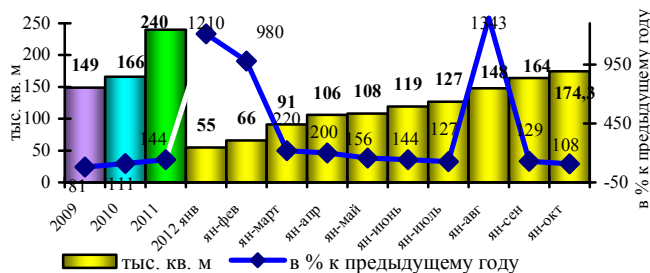
Динамика инвестиций в основной капитал по крупным предприятиям



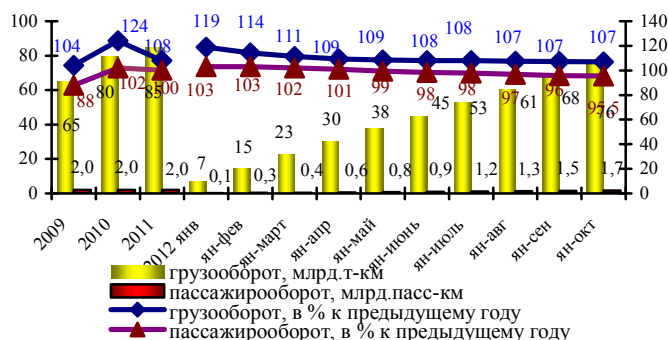
Динамика объема работ по виду деятельности «строительство»



Динамика ввода жилья



Динамика грузооборота и пассажирооборота



ПОТРЕБИТЕЛЬСКИЙ РЫНОК

- Оборот **розничной торговли** в январе-октябре 2012 года превысил соответствующий уровень прошлого года на 16,3%. Организациями **общественного питания** реализовано продукции на 1,9% больше. Объем **платных услуг**, оказанных населению области, увеличился на 19,3%.
- В структуре оборота розничной торговли удельный вес **пищевых продуктов, включая напитки, и табачных изделий** составил 49%, непродовольственных товаров – 51% (в январе-октябре 2011г. – соответственно 48,9% и 51,1%).

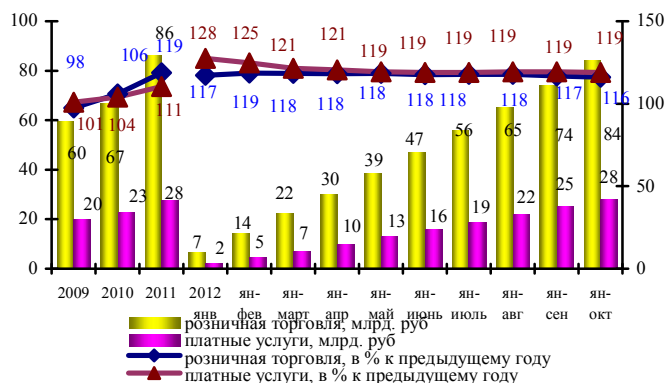
ЦЕНЫ

- В октябре 2012 года по сравнению с декабрем 2011 года **индекс потребительских цен** составил 106,7%, с сентябрем – 101,2%.
- За месяц **продовольственные товары** подорожали в цене на 0,4%.
- **Цены на непродовольственные товары** в октябре выросли на 3,2%.
- Цены и тарифы на **услуги** в октябре снизились на 0,5%. Цены и тарифы на жилищно-коммунальные услуги в октябре не повысились (на 7,6% к октябрю 2011 года).
- **Индекс цен производителей промышленных товаров** повысились на 3,4%
- Во III квартале 2012 года средняя цена одного квадратного метра общей площади **квартир** на первичном рынке по сравнению с предыдущим кварталом возросла на 4,9% и составила 55874,67 рубля, на вторичном рынке – на 0,7% (39358,19 рубля).

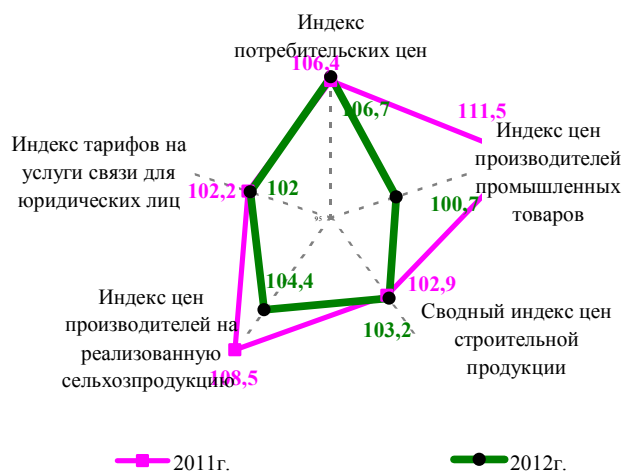
ФИНАНСОВАЯ ДЕЯТЕЛЬНОСТЬ ОРГАНИЗАЦИЙ

- **Сальдированный финансовый результат** составил 8798,2 млн. рублей прибыли (201 организация получила прибыль в размере 13738,0 млн. рублей, 105 организаций - убыток на сумму 4939,8 млн. рублей).
- Наибольший вклад в объем **прибыли** области внесли организации, занимающиеся добычей полезных ископаемых – 9402,8 млн. рублей, строительством – 1204,2 млн. рублей.
- Наибольшие **убытки**, приходятся на производство и распределение электроэнергии, газа и воды – 2185,0 млн. рублей, операции с недвижимым имуществом, аренда и предоставление услуг – 1091,1 млн. рублей.

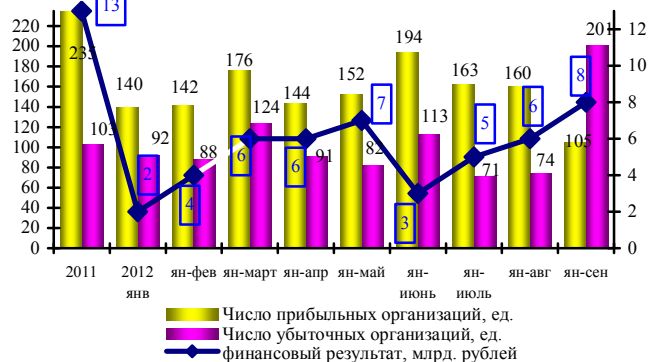
Динамика оборота розничной торговли и платных услуг



Индексы цен в октябре 2011-2012 годов, в % к декабрю предыдущего года



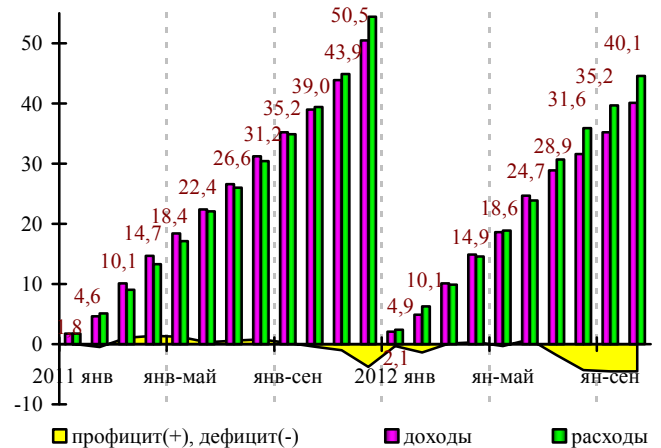
Сальдированный финансовый результат предприятий (млрд. рублей)



КОНСОЛИДИРОВАННЫЙ БЮДЖЕТ

- **Консолидированный бюджет** области за январь-октябрь 2012 года исполнен с **дефицитом** 4459,1 млн. рублей. **Доходы** составили 40116,6 млн. рублей (увеличение - на 9,4%), **расходы** – 44575,6 млн. рублей (увеличение – на 32,3%).
- За январь-октябрь 2012 года поступило **налоговых и неналоговых доходов** в бюджетную систему 28162,8 млн. рублей, что больше на 25,3% января-октября 2011 года.

Динамика доходов, расходов и профицита(+)/дефицита(-) консолидированного областного бюджета, в млрд. рублей (нарастающим итогом по году)



РЫНОК ТРУДА

- **Численность экономически активного населения** в октябре 2012 года составила 451,9 тыс. человек, из них 428,3 тыс. человек, или 94,8% заняты в экономике и 23,6 тыс. человек, или 5,2% - **безработные (по МОТ)**.
- **Официальный статус безработных** к концу октября 2012 года получили 12,6 тыс. человек (в октябре 2011г. – 10,5 тыс. человек). **Уровень официальной (регистраруемой) безработицы** составил 2,8% экономически активного населения области (в октябре 2011 года – 2,3%).
- **Общая потребность в работниках**, заявленная работодателями, на конец октября 2012 года насчитывала 12,2 тыс. мест.
- **Нагрузка незанятого населения**, зарегистрированного в органах государственной службы занятости, на одну заявленную вакансию насчитывала 1,2 человека (в октябре 2011 года – 1,1 человека).

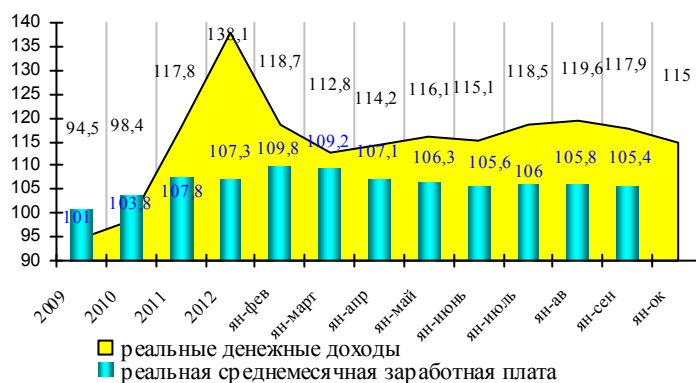
Динамика показателей рынка труда, человек



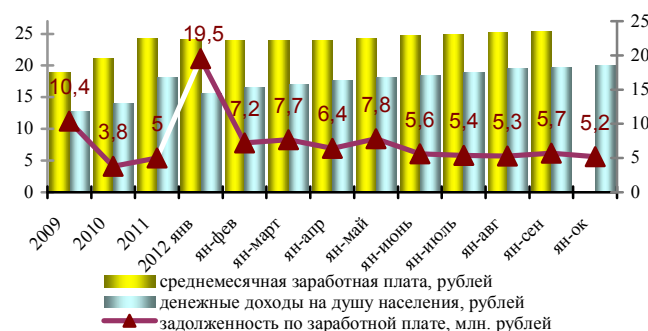
ДОХОДЫ НАСЕЛЕНИЯ

- **Реальные денежные доходы** населения в январе-октябре 2012 года возросли на 15%, в октябре 2012 года по сравнению с октябрём 2011 года уменьшились на 8,1%.
- **Среднемесячная номинальная начисленная заработная плата** в январе-сентябре 2012 года сложилась в размере 25358,8 рубля и возросла на 10,8%. **Реальный** ее размер увеличился на 5,4%. Наибольшая заработная плата в январе-августе 2012 года наблюдалась в сфере финансовой деятельности (52,3 тыс. рублей), наименьшая - отдыха и развлечений, культуры и спорта (12 тыс. рублей).
- В сентябре 2012 года заработная плата работников **в экономике** области выше средней по области на 2 тыс. рублей (в 2011 году – на 2,7 тыс. рублей). Меньше среднеобластной заработная плата в **образовании** на 9,3 тыс. рублей (в 2011 году – на 9,6 тыс. рублей), в здравоохранении и предоставлении соц. услуг – на 7,8 тыс. рублей (на 7,9 тыс. рублей), по организации **отдыха и развлечений, культуры и спорта** – на 13 тыс. рублей (13 тыс. рублей).
- Увеличение заработной платы бюджетникам области не сокращает разрыв между средней заработной платой по экономике и социальным сферам области.
- В образовании в июне текущего года отмечено уменьшение разрыва до 6,8 тыс. рублей, в августе – увеличение до 12 тыс. рублей, такое колебание обусловлено началом в июне отпускного периода. В здравоохранении, культуре и спорте в целом величина разрыва остается неизменной.
- **ПРИМЕЧАНИЕ:** минимальный размер оплаты труда по РФ на 01.06.2011 составляет 4611 рублей. По области – 5535 рублей (01.03.2012).
- Суммарная просроченная задолженность по заработной плате на 1 ноября 2012 года насчитывала 5,2 млн. рублей.
- Просроченная задолженность по заработной плате в расчете на 1 работника составила 61,8 тыс. рублей, в том числе на предприятиях строительства – 89,5 тыс. рублей, транспорта – 12 тыс. рублей.
- Наибольшая часть просроченной задолженности (93,1%) образовалась на предприятиях и в организациях Тындинского района.

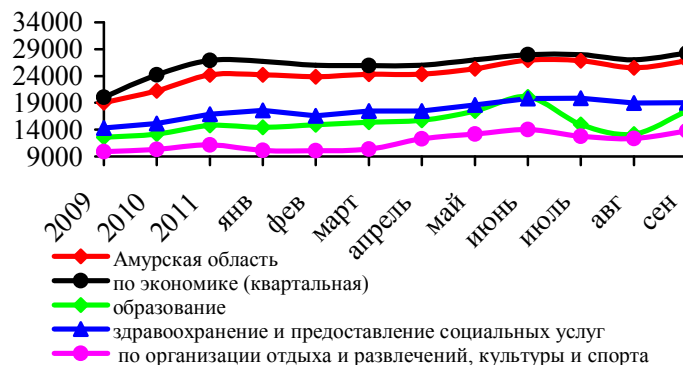
Динамика индексов
реальных денежных доходов населения,
в % к соответствующему периоду предыдущего года



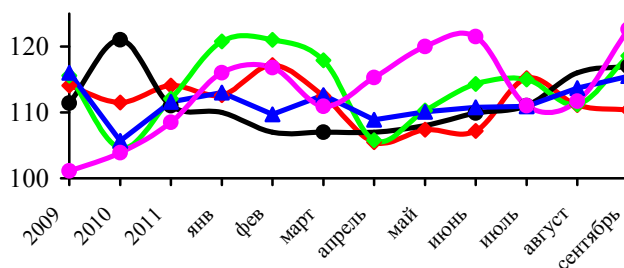
Динамика основных показателей
уровня жизни населения



Динамика среднемесячной номинальной начисленной заработной платы, рублей



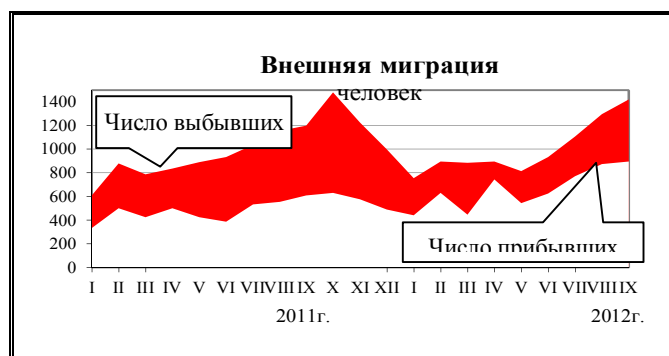
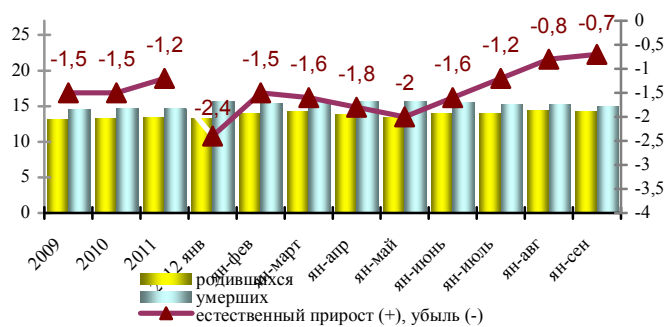
Темп роста среднемесячной заработной платы, в % к соответствующему месяцу предыдущего года



ДЕМОГРАФИЯ

- **Естественная убыль** населения в январе-сентябре 2012 года уменьшилась по сравнению с январем-сентябрем 2011 года на 521 человека, или в 2,2 раза.
- **Миграционная убыль** населения области уменьшилась на 1046 человек, или на 25,7%, что произошло в результате роста числа прибывших из-за пределов области на 1714 человек, или на 40,2%

Динамика естественного движения населения, на 1000 человек населения



ОСНОВНЫЕ ПОКАЗАТЕЛИ СОЦИАЛЬНО-ЭКОНОМИЧЕСКОГО РАЗВИТИЯ АМУРСКОЙ ОБЛАСТИ В 2009-2012 ГОДАХ

Показатели	Единица измерения	2009 год	2010 год	2011 год	2012 год									
					январь	январь-февраль	январь-март	январь-апрель	январь-май	январь-июнь	январь-июль	январь-август	январь-сен	январь-окт
Индекс промышленного производства	в % к аналогичному периоду предыдущего года	111,4	100,1	118,0	100,2	104,2	98,9	99,3	97,3	98,8	99,5	99,7	102,3	104
Индекс производства по видам экономической деятельности:														
Добыча полезных ископаемых - С	в % к аналогичному периоду предыдущего года	114,9	90,8	138,5	99,2	106,6	95,5	100	98,1	100,6	99,6	99,3	100,6	101,8
Добыча топливно-энергетических ресурсов	в % к аналогичному периоду предыдущего года	109,8	96,2	106,2	87,5	94,6	93,8	92,2	90,7	88,8	92,1	96	98,1	100,3
Добыча полезных ископаемых, кроме топливно-энергетических	в % к аналогичному периоду предыдущего года	115,5	90,1	142	101	108,4	95,7	101,1	98,9	101,9	100,2	99,5	100,8	101,9
Обрабатывающие производства - Д	в % к аналогичному периоду предыдущего года	99,6	111,8	111,0	120	117,8	113,3	103,8	96,3	94,6	96,2	98,8	105,4	107,4
Производство пищевых продуктов, включая напитки, и табак	в % к аналогичному периоду предыдущего года	125	110,9	98,6	103,9	105	101	100,1	93,6	90	93,7	96,7	96,7	99,0
Обработка древесины и производство изделий из дерева	в % к аналогичному периоду предыдущего года	210	86,7	117,2	133,7	100,5	96,4	92,6	98,9	99,1	103,1	110,8	119	107,8
Производство прочих неметаллических минеральных продуктов	в % к аналогичному периоду предыдущего года	67	96,8	132,9	119,1	122,8	85,7	105,6	103,8	109,3	106	105,0	100	107,0
Металлургическое производство и производство готовых металлических изделий	в % к аналогичному периоду предыдущего года	140,2	10	183,3	-	в5,0р	в6,0р	175,0	142,9	109,1	100	93,3	136	130,6

Показатели	Единица измерения	2009 год	2010 год	2011 год	2012 год									
					январь	январь-февраль	январь-март	январь-апрель	январь-май	январь-июнь	январь-июль	январь-август	январь-сен	январь-окт
Производство машин и оборудования	в % к аналогичному периоду предыдущего года	16,5	330	125,7	-	64,9	97,3	64,2	30,8	88,7	88,7	118,1	118,1	126,7
Производство транспортнх средств и оборудования	в % к аналогичному периоду предыдущего года	101,2	129,4	106,6	64,3	86,0	78,9	100,8	83	119,6	100,4	113,3	98,3	109,7
Производство и распределение электроэнергии, газа и воды - Е	в % к аналогичному периоду предыдущего года	113	107,4	93,0	94,6	97,3	97,0	96,6	96,7	98,1	99,1	101,2	103,9	106,9
Производство, передача и распределение электроэнергии	в % к аналогичному периоду предыдущего года	122,1	110,0	91,3	96,1	95,6	97,0	96,1	96,6	98,6	99,9	102,3	105,7	109,9
Производство, передача и распределение пара и горячей воды (тепловой энергии)	в % к аналогичному периоду предыдущего года	99,5	101,4	99,1	92,0	100,5	97,0	97,7	96,8	96,7	96,8	97,3	97,7	96,0
Объем отгруженных товаров собственного производства, выполненных работ и услуг собственными силами по видам экономической деятельности:	млн. рублей (в действующих ценах)	60867	70193,4	94368	6916,3	14474,2	20976,6	28237,2	35268,8	43290,3	50239,2	59003,2	68988,4	78867,9
Добыча полезных ископаемых - С	млн. рублей (в действующих ценах)	23995,4	26309,9	48135,6	2583,3	5804,0	8318,4	11583,3	15432	20073,7	23804,3	29364,3	35528,5	40972,5
	в % к аналогичному периоду предыдущего года	158,6	109,65	182,96	141,3	146,9	119,2	121,0	98,1	123,2	120,2	120	119,7	120,7
Обрабатывающие производства - Д	млн. рублей (в действующих ценах)	15097,5	17479,8	21769,4	1465,7	2951,0	4474,6	6263,5	7830,7	9539,1	11157,2	12773,2	14801,6	16933,1
	в % к аналогичному периоду предыдущего года	107,6	115,78	124,54	119,7	116,2	106,1	106,4	96,3	99,1	98,1	97,5	98,6	100,3

Показатели	Единица измерения	2009 год	2010 год	2011 год	2012 год									
					январь	январь-февраль	январь-март	январь-апрель	январь-май	январь-июнь	январь-июль	январь-август	январь-сен	январь-окт
Производство и распределение электроэнергии, газа и воды - Е	млн. рублей (в действующих ценах)	21774,1	26403,7	24463	2867,3	5719,2	8183,6	10390,4	12006,1	13677,5	15277,7	16865,7	18658,3	20962,3
	в % к аналогичному периоду предыдущего года	123,5	121,26	92,65	98,8	102,0	101,2	101,3	96,7	100,7	100,1	101,8	103,7	105,1
Объем производства продукции сельского хозяйства, в том числе:	млн. рублей (в действующих ценах)	20644,7	21200,4	28947,3	382,5	805,5	1212,4	1684,8	2152,5	2576,5	4867,6	10242,1	19848,3	24050,9
	в % к аналогичному периоду предыдущего года	112	103	117,3	105,5	102,3	97,1	93,9	90,8	88,3	95,3	96,7	100,5	97,4
Объем работ, выполненных по виду деятельности "строительство"	млн. рублей	27875,8	27612,3	32056,3	1757,5	2825,9	5540,7	8980,8	11681	15895,3	19023,3	22545,6	25678,8	29492,7
	в % к аналогичному периоду предыдущего года	91,3	90,5	108,1	118,3	82,4	93,2	108,8	106,1	117,1	116	116,5	111,6	113,3
Строительство жилых домов	тыс. кв. метров общей площади	149,6	166,3	240,2	55,0	66,8	91,1	105,9	108,4	119,3	126,6	147,8	163,9	174,3
	в % к аналогичному периоду предыдущего года	81	111,2	144,4	в 12,1р	в 9,8р	в 2,2р	в 2,0р	155,8	143,8	127,3	134,3	129,5	108,2
Оборот розничной торговли	млн. рублей	59490,8	66934,6	86004,3	6971,9	14236,9	22105,8	30235,4	38488,6	46877,6	55894,8	9155,7	74210,5	83754,3
	в % к аналогичному периоду предыдущего года	97,5	106	118,7	117,2	118,5	118,4	118,2	118,4	117,5	117,7	118,3	116,9	116,3
Объем платных услуг населению	млн. рублей	19900,7	22652,9	27632,5	2388,4	4777,0	7412,5	10109,3	12858,7	15779	18878	22027,5	25052,5	28071,7
	в % к аналогичному периоду предыдущего года	101,1	104,1	110,5	131,0	124,7	121,4	120,6	119,4	118,9	119	119,4	119,4	119,3
Внешняя торговля (оборот) в том числе:	млн. долл. США	375,5	464,7	796,3			283,8			534,2				
	в % к аналогичному периоду предыдущего года	54,2	123,8	171,4			190,2			150,4				
Экспорт	млн. долл. США	171,6	159,3	228,6			91,7			172,1				
	в % к аналогичному периоду предыдущего года	62,4	92,8	143,5			193,3			185,5				

Показатели	Единица измерения	2009 год	2010 год	2011 год	2012 год									
					январь	январь-февраль	январь-март	январь-апрель	январь-май	январь-июнь	январь-июль	январь-август	январь-сен	январь-окт
Импорт	млн. долл. США	203,9	305,4	567,7			192,1			362,7				
	в % к аналогичному периоду предыдущего года	48,8	149,8	185,9			188,8			138,2				
Инвестиции в основной капитал	млн. рублей	65625,3	83892,1	123232,3	1577,3	3965,7	14737,8	15777,7	20255,6	33340,6	32316,2	35911,4	62686,2	55762,8
	в % к аналогичному периоду предыдущего года	88,6	119,5	136,1	в 3,2р	66,2	73,7	62,3	64,3	60,8	61,8	62,2	71,9	69
Индекс потребительских цен (товары и услуги)	в % к декабрю предыдущего года	109,6	109,4	107,6	100,2	100,4	100,9	101,2	101,9	102,5	104	104,9	105,4	106,7
	в % к предыдущему месяцу	-	-	100,6	100,2	100,2	100,5	100,4	100,5	100,6	101,4	100,9	100,6	101,2
Цены и тарифы на платные услуги населению	в % к декабрю предыдущего года	109,2	111,6	110,2	99,6	100	100,1	100,5	102	102,8	105,6	107,3	108,7	108,1
	в % к предыдущему месяцу	-	-	100,4	99,6	99,9	100,6	100,4	101,4	100,9	102,7	101,6	101,3	99,5
Финансы предприятий и организаций														
Финансовые результаты деятельности крупных и средних организаций (сальдо прибылей и убытков)	млн. рублей	21049,5	20725346	13507,5	2249,3	4233,3	5586,7	6312,5	7207,3	3264,2	4504,5	6482,5	8798,2	
Число прибыльных организаций	в % к общему количеству	71,3	73,7	69,5	60,3	61,7	58,7	61,3	65	63,2	69,7	68,4	63,7	
Число убыточных организаций	в % к общему количеству	28,7	26,3	30,5	39,7	38,3	41,3	38,7	35	36,8	30,3	31,6	34,3	
Социальная сфера														
Динамика реальных денежных доходов населения	в % к аналогичному периоду предыдущего года	94,5	98,4	117,8	138,1	118,7	112,8	114,2	116,1	115,1	118,5	119,6	118,5	115
	в % к предыдущему месяцу	-	-	-	48,7	112,6	101,1	108,6	105	102	113	101,5	93,1	91,9
Денежные доходы в	рублей (месяц)	12803,5	14064,0	18186,6	15633,5	17631,5	17916,4	19533,7	19776,3	19928,8	22844,2	23394,2	21065,4	22164,3

Показатели	Единица измерения	2009 год	2010 год	2011 год	2012 год									
					январь	январь-февраль	январь-март	январь-апрель	январь-май	январь-июнь	январь-июль	январь-август	январь-сен	январь-окт
расчете на душу населения	в % к аналогичному месяцу предыдущего года	107,3	109,8	129,3	128,9	111,0	125	139,6	96,8	129,4	144,9	130,7	115,3	100,1
	в % к предыдущему месяцу	-	-	-	43,4	112,8	101,6	109,0	101,2	100,8	114,6	102,4	90,0	101,1
	рублей (месяц)	8016,7	9406,3	12032,3	11843,6	12347,5	13285,6	13656,1	14032,9	14374,3	15472,9	15682,3	15543,4	16112,3
Потребительские расходы в расчете на душу населения	в % к аналогичному месяцу предыдущего года	112	117	127,9	128,2	126,9	123,7	123,3	117,3	120,2	129,3	127,8	122,1	123,1
	в % к предыдущему месяцу	-	-	-	71,2	104,3	107,6	102,8	102,8	102,4	107,6	101,4	90	103,7
	рублей	19019	21207,5	24371	24216,0	24029,6	24130,1	24177,7	24413,8	24839,7	25128,3	25175,2	25358,8	
Среднемесячная номинальная начисленная заработная плата (за период)	в % к аналогичному периоду предыдущего года	114	113	115,9	112,6	114,8	114	111,8	110,8	110,1	110,9	110,9	110,8	
	рублей	19019	21207,5	24371	24216,0	24029,6	24130,1	24177,7	24413,8	24839,7	25128,3	25175,2	25358,8	
Просроченная задолженность по заработной плате (на конец месяца)	млн. рублей	10,4	3,8	5	19,5	7,2	7,7	6,4	7,8	5,6	5,4	5,3	5,7	5,2
Стоимость минимального набора продуктов питания (на конец месяца)	рублей	2559,2	2765,8	3104,3	3125,15	3139,5	3164,62	3182,48	3215	3300,28	3345,8	3315,65	3204,7	3183,7
	в % к предыдущему месяцу	101,6	108,1	112,2	100,9	100,5	100,8	100,6	101,0	102,7	101,4	99,1	96,7	99,3
	в % к декабрю предыдущего года	107,8	108,1	108,4	100,9	101,4	102,2	102,8	103,8	106,6	108,0	107,1	103,5	102,8
Величина прожиточного минимума на душу населения	рублей	6338	7067	7913,3			8005			8131			8363	
	в % к аналогичному периоду предыдущего года	113,4	111,5	112			102,4			104			105	
Численность официально зарегистрированных в службе занятости безработных на конец периода	тыс. человек	18,2	13,9	13,5	13,3	13,6	13,7	13,6	13,6	13,5	13	12,5	11,9	12,6

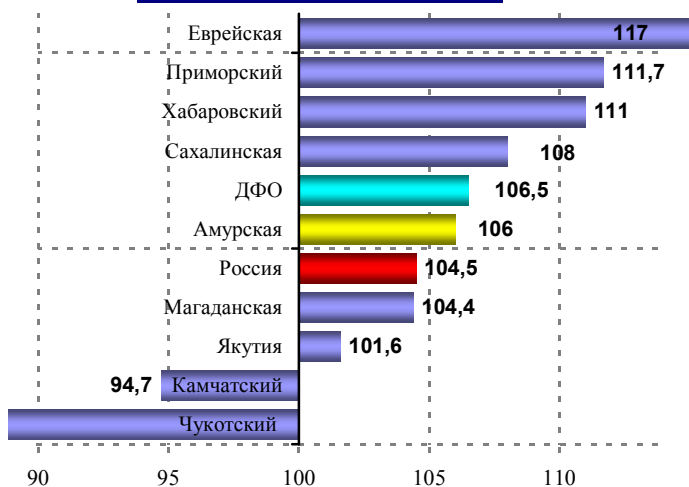
Показатели	Единица измерения	2009 год	2010 год	2011 год	2012 год									
					январь	январь-февраль	январь-март	январь-апрель	январь-май	январь-июнь	январь-июль	январь-август	январь-сен	январь-окт
Уровень зарегистрированной безработицы	в % к численности экономически активного населения	4	3,1	3	3	3,1	3,1	3	2,9	2,9	2,8	2,7	2,6	2,8
Консолидированный бюджет														
Доходы, в том числе:	млн. рублей	40216,4	45414,9	50527,7	2063,8	4854,4	10108,8	14914,7	18608,6	24692,8	28883,3	31626,5	35183,4	40116,6
	в % к аналогичному периоду предыдущего года	112,8	112,9	111,3	116,9	104,9	99,8	96,4	102,5	115,9	108,7	101,4	106,7	109,4
налоговые и неналоговые	млн. рублей	23401,6	27635,7	31134,9	1704,5	3630,4	7826,9	11647,2	14568,1	16470,6	20032,9	21919,2	23827,7	28162,8
	в % к аналогичному периоду предыдущего года	115,7	118,1	112,7	131,9	123,8	108,4	121,6	128,3	122,3	114,8	109,1	118,4	125,3
безвозмездные поступления	млн. рублей	16262,2	17108,9	19392,9	359,2	1224,0	2281,8	3267,5	4040,5	8222,1	8850,4	9707,3	11355,7	11953,7
	в % к аналогичному периоду предыдущего года	108,8	105,2	113,3	75,8	72,2	78,5	55,3	59,4	104,9	97	87,4	88,3	84,2
Расходы	млн. рублей	41194,7	45762,3	54375,5	2362,1	6271,4	9983,8	14557	18937,1	23912,6	30715	35880,3	39724,8	44575,6
	в % к аналогичному периоду предыдущего года	119,4	111,1	118,8	136,1	122,3	110,5	122,1	121,5	120,7	118,1	117,9	132,2	132,3
Дефицит (-), профицит (+)	млн. рублей	-978,3	-347,3	-3847,8	-298,4	-1416,9	125	357,7	-328,5	780,2	-1831,7	-4253,8	-4541,4	-4459,1
				1.01.2012	1.022	1.03	1.04	1.05	1.06	1.07	1.08	1.09	1.10	1.11
Недоимка	млн. рублей	636,5	809,4	333,2	382,0	330,9	440,6	462,1	428,7	381,6	426,8	356,5	308,7	396,1
	в % к предыдущему месяцу	95	127,2	41,7	52,9	37	49,3	56,4	56,7	44	51,8	46,9	86,6	128,3
Банковская сфера														
Привлеченные средства клиентов	млрд. рублей	85,1	146,3	205,2	204,6	209,0	202,5	213,1	221,6	233,8	232,7	246,5	246,6	250982,8
	в % к аналогичному периоду предыдущего года	148,7	172	140	135,9	137,9	132,3	137,1	140,6	146	143,9	146	144,7	141,4
Кредитные вложения банковского сектора, в том числе	млрд. рублей	81,9	131,1	211,1	196,9	202,2	212,6	225,9	237,7	246,7	250,3	261,9	269,4	280972,7
	в % к аналогичному периоду предыдущего года	118,3	160,2	161	149,6	148,6	148,4	150,1	153,1	152	145,9	147,4	146,2	149,5

Показатели	Единица измерения	2009 год	2010 год	2011 год	2012 год									
					январь	январь-февраль	январь-март	январь-апрель	январь-май	январь-июнь	январь-июль	январь-август	январь-сен	январь-окт
реального сектора экономики (с учетом предпринимателей)	млрд. рублей	22,3	27,4	42,6	43,8	43,0	45,1	50,3	51,4	52,8	49,8	50,5	46,9	49402,2
	в % к аналогичному периоду предыдущего года	122,3	122,9	155,6	154,7	148	144,9	158,8	154,8	151,7	135,2	134,3	118,8	125,3
физических лиц	млрд. рублей	53,6	88,0	147,5	151,0	157,5	166,0	173,7	184,5	193,1	198,9	209,5	215,6	225160,4
	в % к аналогичному периоду предыдущего года	112,9	164,4	167,6	170,6	174,9	174,6	174,3	177	177,7	172,6	170	168,2	169,3
Просроченная задолженность по кредитам, в том числе	млрд. рублей	4,6	5,7	5,0	5,4	5,5	5,5	4,6	5,1	5,1	5,1	5,4	5,4	6144,7
	в % к аналогичному периоду предыдущего года	170,6	125,7	87,9	88,8	86,8	84,1	69,2	73,6	80,2	77,7	80,9	84,8	96,0
реального сектора экономики (с учетом предпринимателей)	млрд. рублей	1,2	0,9	1,6	1,6	1,6	1,5	1,4	1,6	1,5	1,3	1,3	1,1	1131,3
	в % к аналогичному периоду предыдущего года	513,5	74,3	180,6	170	158,4	132,6	116,1	124,8	110,1	90,5	86,2	69,6	71,7
физических лиц	млрд. рублей	3,3	4,8	3,4	3,7	3,8	3,9	3,2	3,5	3,6	3,8	4,1	4,2	4636,4
	в % к аналогичному периоду предыдущего года	137	144,6	70,3	72,2	72,8	73,6	58,9	61,8	72,6	74	79,2	90	96,3
Уровень средневзвешенных процентных ставок по кредитам юридическим лицам в валюте РФ	в %	17	11,8	10,7	11,8	13,6	13,9	8,95	13,5	14,4	12,4	12,9	13,2	12,14
Уровень средневзвешенных процентных ставок по кредитам физическим лицам в валюте РФ	в %	25,9	22,2	20,8	22,7	22,1	21,5	21,18	21,7	20,7	21,8	22,2	21,9	26,08
Демографические показатели														
родившихся	на 1000 человек населения	13,2	13,3	13,5	13,3	14,0	14,2	13,9	13,5	14,0	14,1	14,4	14,3	
умерших	на 1000 человек населения	14,6	14,8	14,7	15,7	15,5	15,8	15,7	15,8	15,6	15,3	15,2	15	

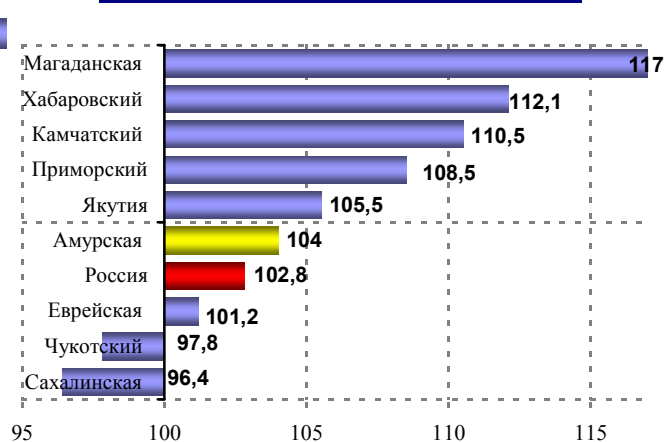
Показатели	Единица измерения	2009 год	2010 год	2011 год	2012 год									
					январь	январь-февраль	январь-март	январь-апрель	январь-май	январь-июнь	январь-июль	январь-август	январь-сен	январь-окт
естественный прирост (+), убыль (-)	на 1000 человек населения	-1,5	-1,5	-1,2	-2,4	-1,5	-1,6	-1,8	-2,0	-1,6	-1,2	-0,8	-0,7	
Численность детей, умерших в возрасте до 1 года на 1000 родившихся	на 1000 родившихся	12,9	13,4	10,9	13,0	12,3	13,4	13,2	12,7	12,8	12,9	13,7	13,8	
Миграционный прирост (+), убыль(-)	на 10 тыс. человек населения	-29,4	-42,8	-73,5	-45,7	-43,1	-49,9	-49,7	-53,3	-42,7	-43,5	-45,7	-49,3	

ОСНОВНЫЕ ПОКАЗАТЕЛИ СОЦИАЛЬНО-ЭКОНОМИЧЕСКОГО РАЗВИТИЯ РЕГИОНОВ ДВФО В ЯНВАРЕ-ОКТЯБРЕ 2012 ГОДА

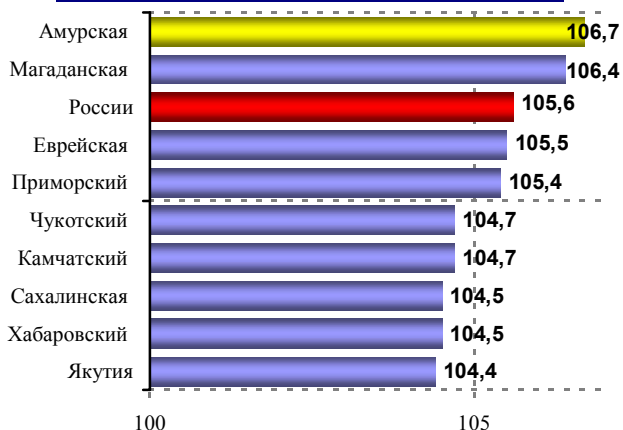
Темпы роста ВРП в 2010 году, в % к предыдущему году



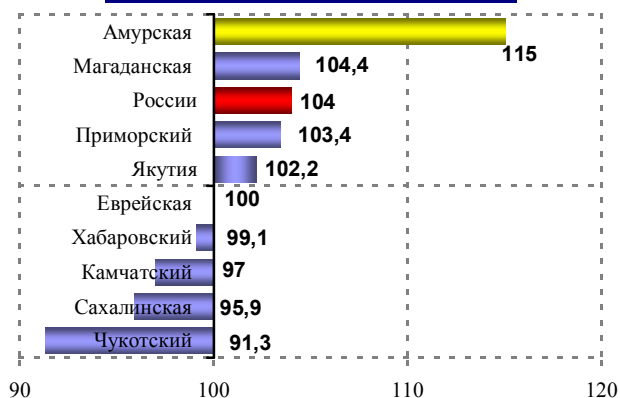
Индекс промышленного производства в январе-октябре 2012 года в % к январю-октябрю 2011 года



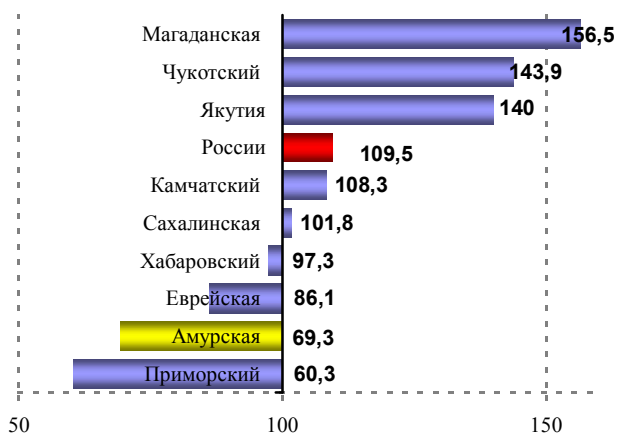
Индекс потребительских цен за октябрь 2012 года, в % к декабрю 2011 года



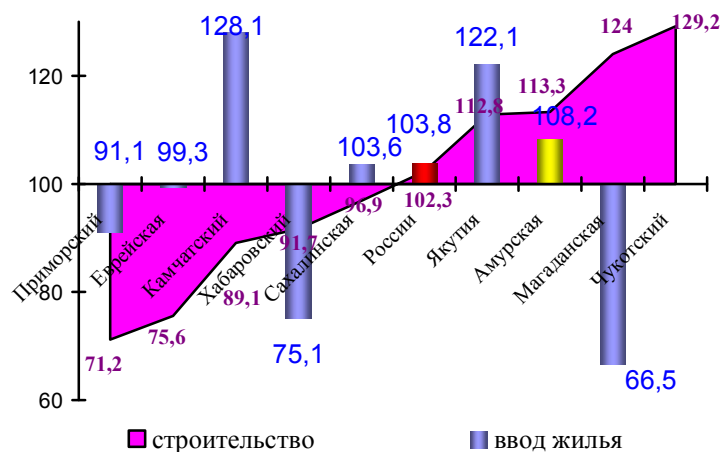
Реальные денежные доходы в январе-октябре 2012 года в % к январю-октябрю 2011



Темп роста инвестиций в основной капитал в январе-сентябре 2012 года, в % к январю-сентябрю 2011 года *



Темпы роста по строительству и вводу жилья в январе-октябре 2012 года, в % к январю-октябрю 2011 года



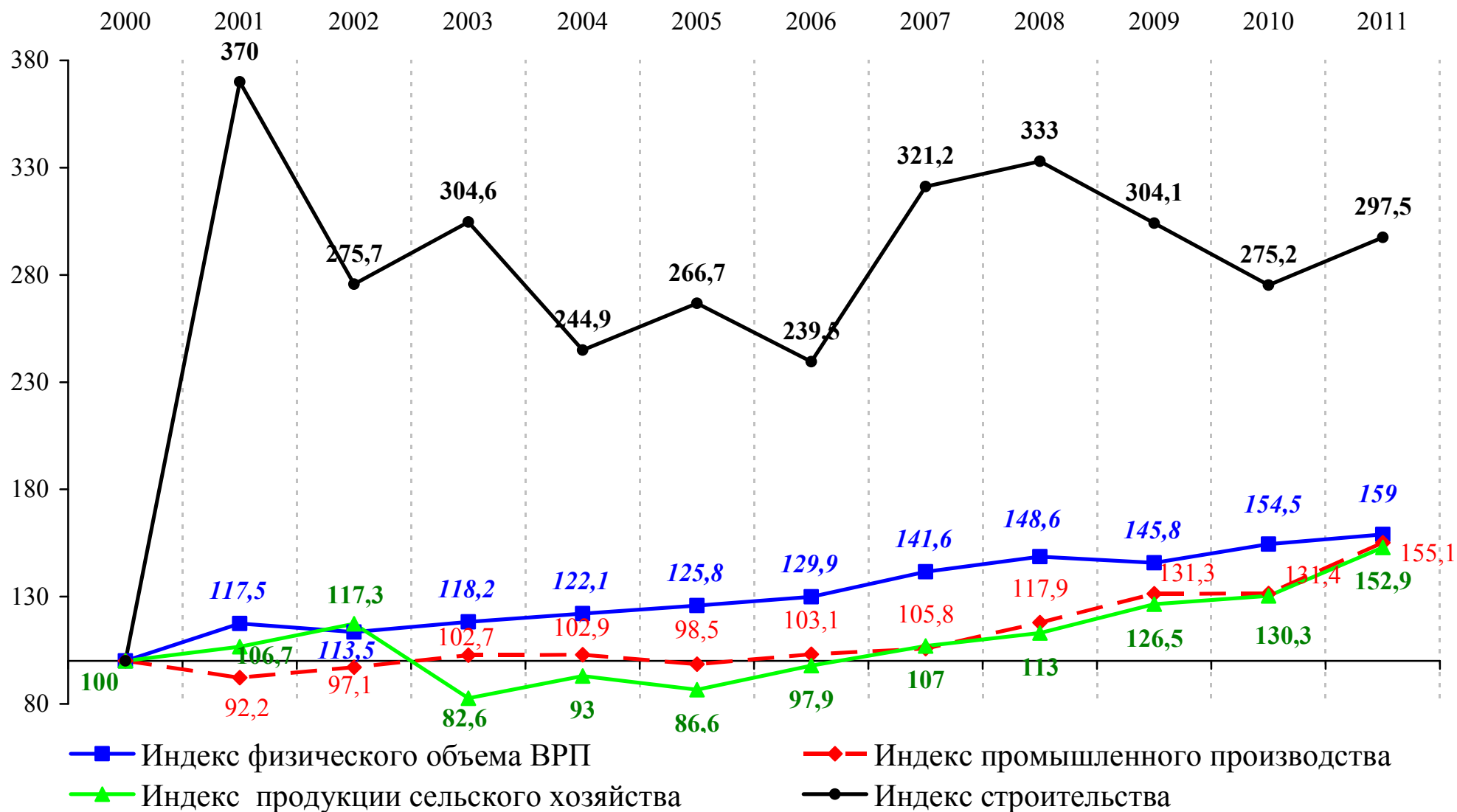
* по крупным предприятиям

ПРОИЗВОДСТВО ВАЖНЕЙШИХ ВИДОВ ПРОМЫШЛЕННОЙ ПРОДУКЦИИ

	Январь- октябрь 2012г.	В % к январю- октябрю 2011г.
Электроэнергия, млн. кВт.ч	10526,7	109,9
Тепловая энергия, тыс. Гкал	4966	96,5
Уголь, тыс. тонн	2645	100,3
Краны мостовые электрические, штук	*	11,1
Древесина необработанная, тыс. плотных куб. м	444,6	83,7
Лесоматериалы продольно распиленные или расколотые, разделенные на слои или лущеные, толщиной более 6 мм; шпалы железнодорожные или трамвайные деревянные, непропитанные, тыс. куб. м	98,8	97,4
Конструкции и детали сборные железобетонные, тыс.м3	82,8	93,8
Материалы строительные нерудные, тыс. куб. м	2092	99,3
Трикотажные изделия, тыс. штук	-	128,2
Рыба и продукты рыбные переработанные и консервированные, тонн	523,1	114,5
Цельномолочная продукция (в пересчете на молоко), тонн	79222	123,9
Хлеб и хлебобулочные изделия, тонн	41104,7	102,8
Мясо и субпродукты пищевые убойных животных, тонн	311,4	29,0
Мясо и субпродукты пищевые домашней птицы, тонн	10869,5	66,7
Изделия колбасные, тонн	4875,9	107,2
Кондитерские изделия, тонн	13355,6	89,4
Изделия макаронные без начинки, не подвергнутые тепловой обработке или не приготовленные каким-либо другим способом, тонн	2677,4	94,7
Масло сливочное, тонн	1031,3	128,8
Масла растительные нерафинированные, тонн	*	122,9
Мука из зерновых культур, овощных и других растительных культур; смеси из них, тонн	*	147,0
Водка, тыс. дкл	-	-
Воды газированные, содержащие добавки сахара или других подслащивающих или вкусоароматических веществ, тыс. дкл	813	81,1
Воды минеральные и газированные неподслащенные и неароматизированные, тыс. полулитров	59328	105,1
Пиво, кроме отходов пивоварения, тыс. дкл	58,6	105,5
Обувь, тыс. пар	*	в3,8р
Мебель, тыс. рублей	69298	85,0

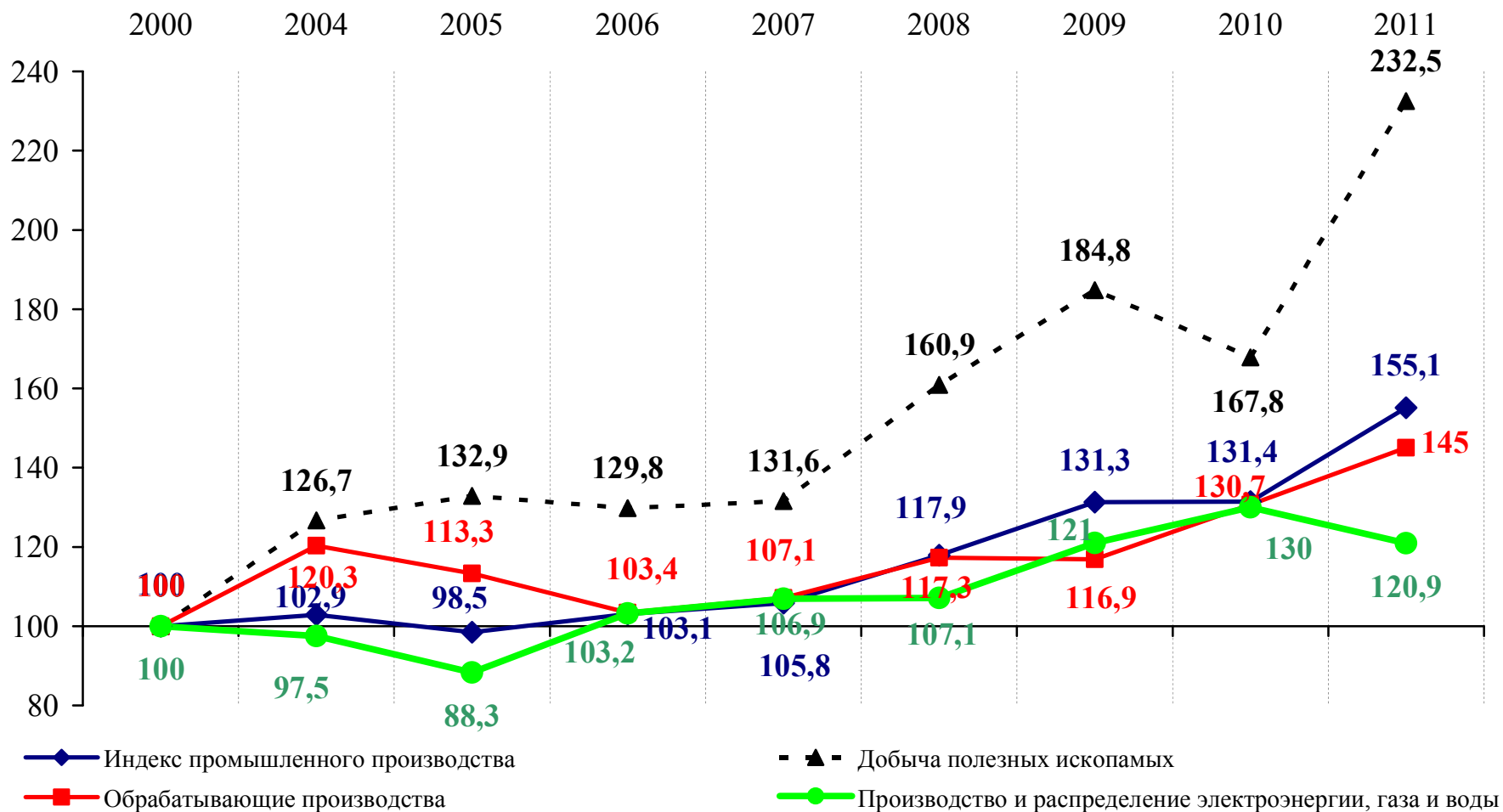
*данные конфиденциальные

ИНДЕКСЫ ПО ВИДАМ ДЕЯТЕЛЬНОСТИ, В % К 2000 ГОДУ В СОПОСТАВИМЫХ ЦЕНАХ



* индекс физического объема ВРП области в 2011 году – оценка

Индексы промышленного производства, в % к 2000 году в сопоставимых ценах



Динамика структуры ВРП Амурской области, в % к итогу

