



МИНИСТЕРСТВО ЭКОНОМИЧЕСКОГО РАЗВИТИЯ
АМУРСКОЙ ОБЛАСТИ



**Мониторинг
социально-экономического развития
Амурской области
за январь-апрель 2013 года**

МИНЭКОНОМРАЗВИТИЯ АО

МАКРОЭКОНОМИЧЕСКИЕ ТЕНДЕНЦИИ

ЗА ЯНВАРЬ-АПРЕЛЬ 2013 ГОДА

ПРОМЫШЛЕННОЕ ПРОИЗВОДСТВО

5 СТР.

В январе-апреле 2013 года произведено промышленной продукции на 14,4% больше января-апреля 2012 года, при этом темп роста за 1 квартал 2013 года на 6,6 процентных пункта выше (что связано со снижением роста индекса производства на 10 процентных пункта по добыче полезных ископаемых и обрабатывающим производствам).

Рост индекса промышленного производства связан с увеличением объемов по добыче полезных ископаемых - на 20,7% (увеличена добыча золота на 21,9%, угля – на 6,1%, нерудных строительных материалов - на 31,8%), производству и распределению электроэнергии, газа и воды - на 14,1% (производство электроэнергии увеличилось на 25%).

Сохранен положительный рост обрабатывающих производств - 104,9% по сравнению с уровнем прошлого года (за счет увеличения объемов производства пищевых и прочих минеральных продуктов, обработки древесины и производства изделий из дерева, химического производства, производства прочих неметаллических минеральных продуктов, металлургического производства и производства металлических изделий). П

СЕЛЬСКОЕ ХОЗЯЙСТВО

5 СТР.

С начала года наблюдается постепенное восстановление объемов валовой продукции сельского хозяйства, в январе снижение допущено на 4%, за январь-апрель 2013 года увеличение составило 6% по сравнению с уровнем прошлого года.

В 2013 году из-за сложившихся природно-климатических условий по состоянию на 22 мая 2013 года темпы сева яровых культур в 2,3 раза ниже, чем на аналогичную дату 2012 года.

Отмечено увеличение поголовья крупного рогатого скота (на 2,3%), овец и коз (на 8,7%), птицы (в 2 раза, за счет возобновления поголовья птиц), свиней (на 1,5%).

Возросло производство скота и птицы на убой (в живом весе) на 11,7%, молока - на 0,2%, яиц - на 9,3%

ИНВЕСТИЦИИ В ОСНОВНОЙ КАПИТАЛ

6 СТР.

Инвестиции в основной капитал в январе-марте 2013 года (по полному кругу предприятий) использованы в объеме 12 млрд. рублей, что на 14,5% ниже уровня января-марта 2012 года; в январе-апреле 2013 года (по крупным организациям) - 11 млрд. рублей, что на 34,5% ниже уровня января-апреля 2012 года.

На снижение общего объема инвестиций влияет завершение в прошлом году крупных инвестиционных проектов и отсутствие поступлений бюджетных инвестиций на реализацию целевых программ в первые месяцы финансового года

СТРОИТЕЛЬСТВО

6 СТР.

В январе-апреле 2013 года объем работ по виду деятельности "строительство" ниже соответствующего уровня 2012 года на 3,1%.

В январе-апреле 2013 года строительными организациями осуществлялись работы за счет авансовых платежей, выданных в прошлом году. Бюджетные ассигнования этого года поступят не ранее 2 квартала т.г.

Ситуация в жилищном строительстве улучшается, так за январь-апрель 2013 года введено в действие 957 квартиры общей площадью 54,4 тыс. кв. метров, или 51% к уровню 2012 года, тогда как в январе наблюдалось снижение на 74%. Это обусловлено тем, что в 2012 году основной ввод жилья приходился на начало и конец года, в 2013 году наибольший объем ввода жилья планируется в осеннем периоде в соответствии с планом ввода объектов жилищного строительства

ТРАНСПОРТ

6 СТР.

Грузооборот снизился на 7,2%, (в том числе: железнодорожного транспорта снизился на 7,1%, автомобильного - на 22,1%), пассажирооборот уменьшился на 11,2% за счет уменьшения на 12,6% перевозки пассажиров (в том числе ж/д транспортом – на 7%, автомобильным - на 12,7%, троллейбусным - на 13%)

ПОТРЕБИТЕЛЬСКИЙ РЫНОК

7 СТР.

Объем розничного товарооборота в январе-апреле 2013 года увеличился на 6,5%, объем платных услуг населению - на 10,6%. С начала года темпы роста данных показателей замедляются

ЦЕНЫ

7 СТР.

В апреле 2013 года по сравнению с декабрем 2012 года индекс потребительских цен составил 102,2% (повысились цены на продовольственные товары на 2,9%, услуги - на 2,1%, непродовольственные товары - на 1,7%), по сравнению с апрелем 2012 года - 108,2% (цены на продовольственные товары выросли на 6,1%, услуги - на 9,1%, непродовольственные товары - на 9,7%)

ФИНАНСОВАЯ ДЕЯТЕЛЬНОСТЬ ОРГАНИЗАЦИЙ

7 СТР.

Сальдированный финансовый результат за январь-март 2013 года составил 259,3 млн. рублей прибыли, что меньше на 95,2% к уровню 2012 года.

154 организаций получили прибыль (меньше января-марта 2012 года на 12,5%) в размере 3,9 млрд. рублей (меньше на 81%), 134 организация (больше на 8%) - убыток на сумму 3,6 млрд. рублей (больше в 2 раза).

Наибольший удельный вес убыточных предприятий наблюдается в сфере транспорта и связи 83%, производства и распределения электроэнергии, газа и воды - 59,5%.

КОНСОЛИДИРОВАННЫЙ БЮДЖЕТ

8 СТР.

Консолидированный бюджет области в январе-апреле 2013 года исполнен с дефицитом 876,6 млн. рублей.

Объем собственных налоговых и неналоговых доходов уменьшился на 3% к январю-апрелю предыдущего года

РЫНОК ТРУДА

8 СТР.

Официальный статус безработных получили 14,3 тыс. человек (на конец апреля 2012 года – 13,6 тыс. человек). Одной из причин напряженности ситуации на рынке труда области является структурное несоответствие рынка труда.

Уровень официальной (регистраруемой) безработицы составил 3,5% экономически активного населения области (в апреле 2012 года - 3,1%)

ДОХОДЫ НАСЕЛЕНИЯ

9 СТР.

Реальные денежные доходы населения увеличились на 5,2% по отношению к январю-апрелю предыдущего года.

Большую часть доходов население использовало на покупку товаров и услуг 77%, на оплату обязательных платежей и взносов - 9%.

Среднемесячная номинальная начисленная заработная плата в январе-марте 2013 года сложилась в размере 28037 рублей и увеличилась по сравнению с январем-мартом 2012 года на 11%. Наибольшая заработная плата наблюдалась в сфере финансовой деятельности (74 тыс. рублей), наименьшая – в организации отдыха и развлечений, культуры и спорта (13 тыс. рублей).

Меньше среднеобластной наблюдалась заработная плата в образовании на 7,5 тыс. рублей (за март 2012 года – на 9,3 тыс. рублей), в здравоохранении и предоставлении соц. услуг – на 7,5 тыс. рублей (на 7,4 тыс. рублей), в сфере организации отдыха и развлечений, культуры и спорта – на 12 тыс. рублей (на 9,8 тыс. рублей).

Разрыв между заработной платой работников социальной сферы и средней по области в марте 2013 года по сравнению с мартом 2012 года уменьшился в сфере образования на 20%, остался на уровне в сфере здравоохранения и предоставления социальных услуг, увеличился на 29% в сфере организации отдыха и развлечений, культуры и спорта

ДЕМОГРАФИЯ

10 стр.

Численность постоянного населения Амурской области ежемесячно снижается и на 1 апреля 2013 года составила 815,8 тыс. человек, что меньше 1 января 2013 года на 1,1 тыс. человек.

Основной причиной является миграционная убыль населения (87% общего снижения численности), вторая - превышение смертности над рождаемостью (13,4%)

ОСНОВНЫЕ ПОКАЗАТЕЛИ СОЦИАЛЬНО-ЭКОНОМИЧЕСКОГО РАЗВИТИЯ ОБЛАСТИ В 2009-2013 ГОДАХ

11 стр.

ОСНОВНЫЕ ПОКАЗАТЕЛИ СОЦИАЛЬНО-ЭКОНОМИЧЕСКОГО РАЗВИТИЯ РЕГИОНОВ ДФО В ЯНВАРЕ-АПРЕЛЕ 2013 ГОДА

16 стр.

Рейтинг (занимаемое место) Амурской области среди регионов ДФО по:

ниже среднего по РФ



темпу роста инвестиций в основной капитал – **6**
темпу роста объемов работ по строительству – **4**
темпу роста ввода жилья – **6**
индексу потребительских цен (апрель к декабрю 2012 г) – **7**

темпу роста ВРП за 2011 год – **1**
индексу промышленного производства – **1**
темпу роста реальных денежных доходов – **5**

выше среднего по РФ



ПРОИЗВОДСТВО ВАЖНЕЙШИХ ВИДОВ ПРОМЫШЛЕННОЙ ПРОДУКЦИИ

17 стр.

ИНДЕКСЫ ПО ВИДАМ ДЕЯТЕЛЬНОСТИ, В % К 2000 ГОДУ В СОПОСТАВИМЫХ ЦЕНАХ

18 стр.

Валовой региональный продукт увеличился на **72,4%**.

Промышленное производство увеличилось на **68,4%**, в том числе

добыча полезных ископаемых – в **2,7** раза;

обрабатывающие производства – на **51,4%**;

производство и распределение электроэнергии, газа и воды – на **27,9%**.

Стоимость производства продукции сельского хозяйства увеличилась на **53,2%**.

Стоимость работ по «строительству» увеличилась в **3,3** раза

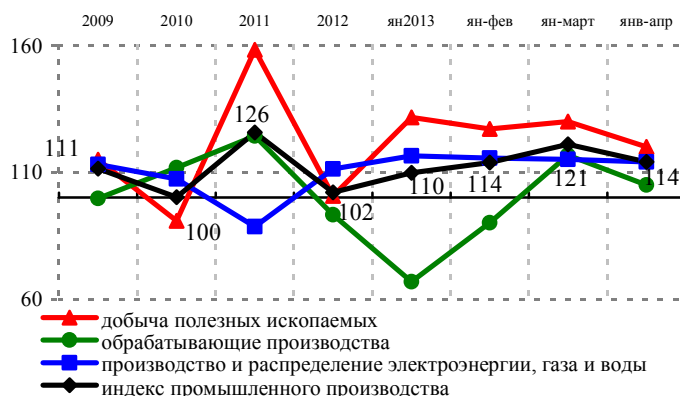
ПРОМЫШЛЕННОЕ ПРОИЗВОДСТВО

- В январе-апреле 2013 года наблюдалось увеличение объемов производства продукции в промышленности, **индекс производства** составил 114,4%.
- Увеличился выпуск продукции по **добыче полезных ископаемых** на 20,7%, **производству и распределению электроэнергии, газа и воды** - на 114%. Сохранен положительный рост **обрабатывающих производств**, за январь-апрель увеличение составило 5% против снижения на 33,2% - в январе.
- Индекс производства **пищевых продуктов** составил 104,9% (рост производства мяса и субпродуктов, рыбы и рыбной продукции, растительного и сливочного масел, цельномолочной продукции, муки, напитков безалкогольных).
- **Потребление электроэнергии** организациями области в январе-апреле 2013 года увеличилось по сравнению с предыдущим годом на 1,2%. **Тепловой энергии** выработано 3396 тыс.Гкал (94,4% к январю-апрелю 2012 года).
- **Объем отгруженной продукции предприятий**, занимающихся промышленным производством, составил 31 млрд. рублей, что на 10% больше января-апреля 2012 года.
- **Основной удельный вес** в структуре отгруженной продукции занимает добыча полезных ископаемых – 46,8%.

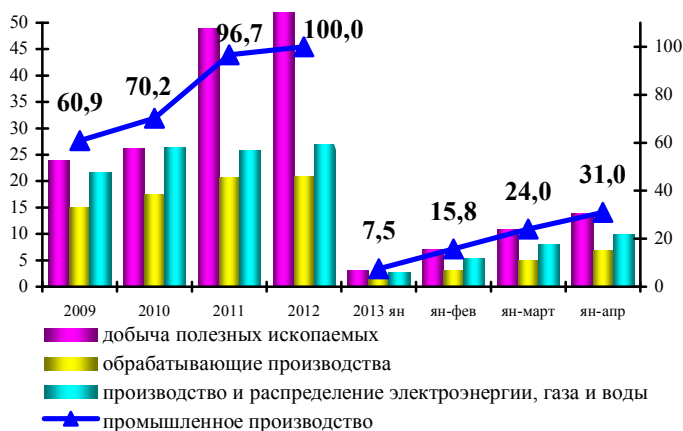
СЕЛЬСКОЕ ХОЗЯЙСТВО

- В январе-апреле 2013 года возобновлен рост производства продукции **сельского хозяйства** в хозяйствах всех категорий - 106% к соответствующему уровню 2012 года и составил 1982,1 млн. рублей.
- Возросло по сравнению с соответствующим периодом прошлого года **поголовье крупного рогатого скота** на 2,3% (в т.ч. коров – на 1,1%), **птицы** – в 2 раза, **свиней** – на 1,5%.
- Производство **скота и птицы на убой (в живом весе)** увеличилось по сравнению с прошлым годом на 11,7%, производство **молока** – на 0,2%, **яиц** – на 9,3%.

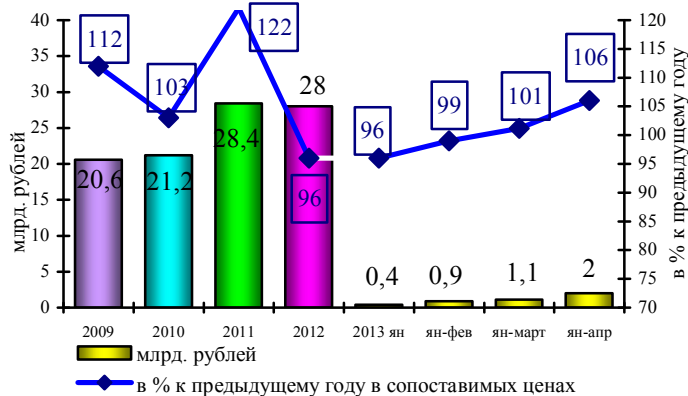
- **Динамика индексов промышленного производства по видам экономической деятельности, в % к соответствующему периоду предыдущего года**



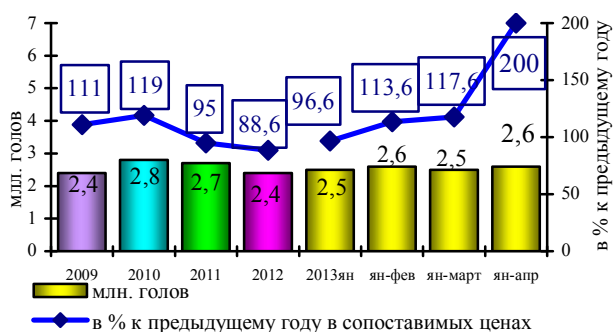
- **Динамика объема отгруженной продукции промышленного производства по видам экономической деятельности, млрд. рублей**



- **Динамика валовой продукции сельского хозяйства**



- **Поголовье птицы на конец периода, млн. голов**



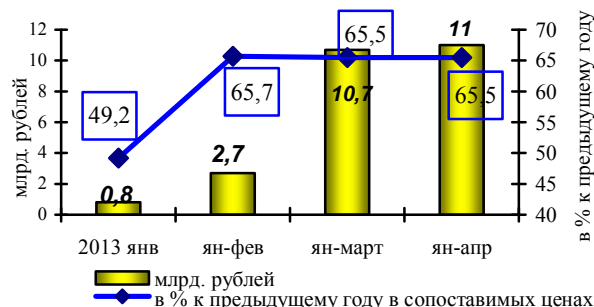
ИНВЕСТИЦИИ В ОСНОВНОЙ КАПИТАЛ

- За январь-март 2013 года **инвестиции в основной капитал** (по полному кругу предприятий) использованы в объеме 12 млрд. рублей, что на 14,5% ниже уровня января-марта 2012 года.
- Наиболее привлекательными для инвестирования являлись «транспорт» и «добыча полезных ископаемых».
- На 20% снизились транзитные инвестиции, в частности в энергетическую инфраструктуру.
- В январе-апреле 2013 года инвестиции в основной капитал использованы в объеме 11003,9 млн. рублей (по крупным организациям), что на 34,5% ниже уровня января-апреля 2012 года.

Динамика инвестиций в основной капитал по полному кругу предприятий



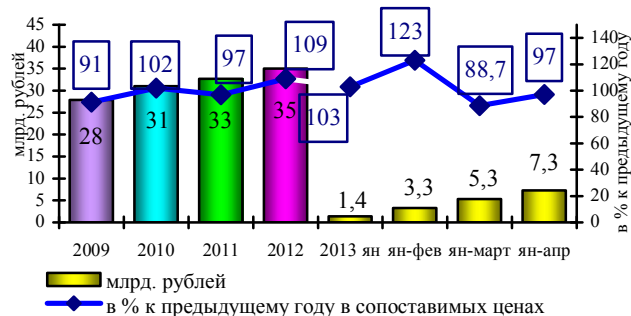
Динамика инвестиций в основной капитал по крупным предприятиям



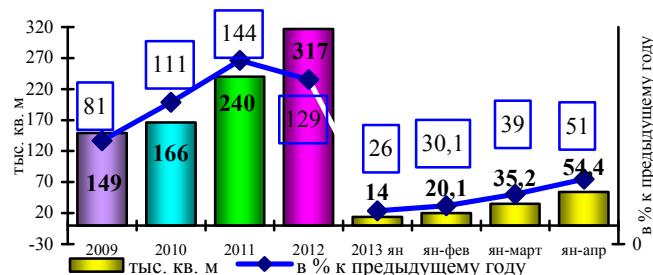
СТРОИТЕЛЬСТВО

- Объем работ, выполненных по виду деятельности «строительство», в январе-апреле 2013 года составил 7,3 млрд. рублей, или 96,9% к январю-апрелю 2012 года.
- В 2012 году введено 317 тыс. кв. м **жилья** (на 29,6% выше уровня 2011 года), в январе-апреле 2013 года – 54,4 тыс. кв. м, что на 49% меньше января-апреля 2012 года, при плане на 2013 год – 380 тыс. кв. м.
- **Индивидуальными застройщиками** введено 23% жилья от общего объема, введенного в январе-апреле 2013 года (год назад – 19,3%).

Динамика объема работ по виду деятельности «строительство»



Динамика ввода жилья



Динамика грузооборота и пассажирооборота



ТРАНСПОРТ

- За январь-апрель 2013 года предприятиями транспорта **перевезено грузов** на 43% меньше. **Грузооборот** уменьшился на 7%.
- На долю **железнодорожного транспорта** в общем объеме выполненного грузооборота приходится 99,5%.
- Перевозки **пассажиров** уменьшились на 12%, в том числе железнодорожным транспортом – на 7%, автомобильным – на 12,7%, троллейбусами – на 13%. **Пассажирооборот** снизился на 11%.

ПОТРЕБИТЕЛЬСКИЙ РЫНОК

- Оборот **розничной торговли** в январе-апреле 2013 года превысил соответствующий уровень прошлого года на 6,5%, оборот **общественного питания** - на 12,8%. Объем **платных услуг**, оказанных населению области, увеличился на 10,6% по сравнению с январем-апрелем 2012 года.
- В структуре оборота розничной торговли удельный вес **пищевых продуктов, включая напитки, и табачных изделий** составил 49,2%, непродовольственных товаров – 50,8% (в январе-апреле 2012 года – соответственно 49,8% и 50,2%).

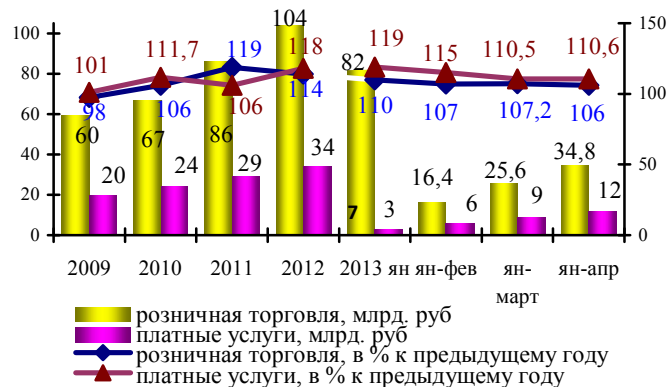
ЦЕНЫ

- В апреле 2013 года по сравнению с декабрем 2012 года **индекс потребительских цен** составил 102,2%.
- За месяц **продовольственные товары** подорожали в цене на 0,5%, **непродовольственные товары** - на 0,4%.
- Цены и тарифы на **услуги** увеличились на 0,4%.
- **Индекс цен производителей промышленных товаров** уменьшились на 3,2%.

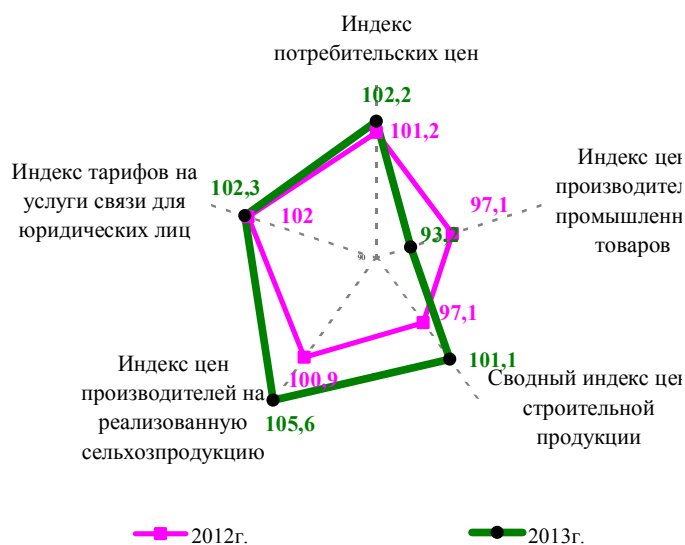
ФИНАНСОВАЯ ДЕЯТЕЛЬНОСТЬ ОРГАНИЗАЦИЙ

- **Сальдированный финансовый результат** за январь-март 2013 года составил 259 млн. рублей прибыли, что на 95,2% меньше января-марта 2012 года.
- 154 организации получили прибыль (меньше января-марта 2012 года на 12,5%) в размере 3,9 млрд. рублей (меньше на 81%), 134 организация (больше на 8%) - убыток на сумму 3,6 млрд. рублей (больше в 2 раза).
- Наибольший вклад в объем **прибыли** области внесли организации, занимающиеся добычей полезных ископаемых – 2,4 млрд. рублей (меньше на 44% уровня 2012 года), строительством – 433,6 млн. рублей (больше на 53%), сельским хозяйством, охотой и лесным хозяйством – 729 млн. рублей (больше на 88%).
- Наибольшие **убытки** допущены по операциям с недвижимым имуществом, аренде и предоставлению услуг – 1628,3 млн. рублей, по добыче полезных ископаемых – 601 млн. рублей, в транспорте и связи – 344,2 млн. рублей.

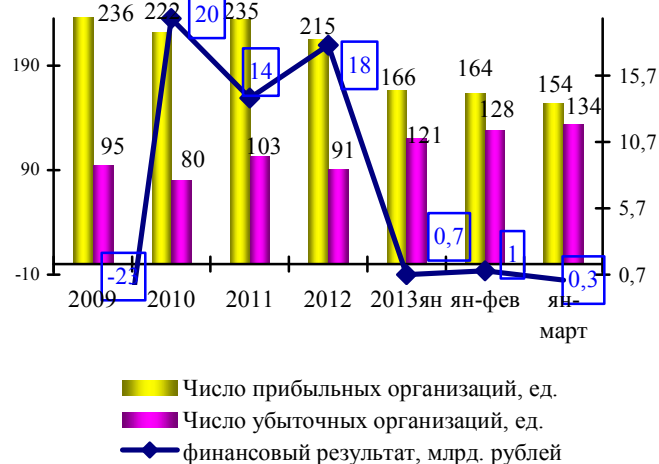
Динамика оборота розничной торговли и платных услуг



Индексы цен и тарифов в апреле 2012 и 2013 годов, в % к декабрю предыдущего года



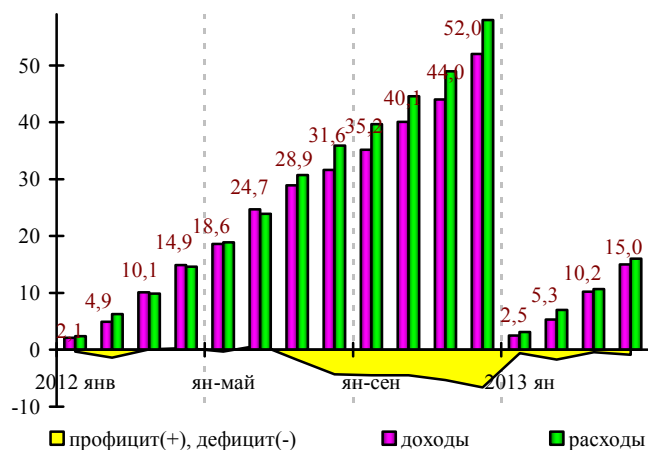
Сальдированный финансовый результат предприятий (млрд. рублей)



КОНСОЛИДИРОВАННЫЙ БЮДЖЕТ

- **Консолидированный бюджет** области за январь-апрель 2013 года исполнен с **дефицитом** 879,6 млн. рублей. **Доходы** составили 15409,3 млн. рублей (увеличение - на 3,3%), **расходы** – 16285,9 млн. рублей (увеличение – на 11,9%).
- За январь-апрель 2013 года поступило **налоговых и неналоговых доходов** в бюджетную систему 11320,4 млн. рублей, что меньше на 3% января-апреля 2012 года.

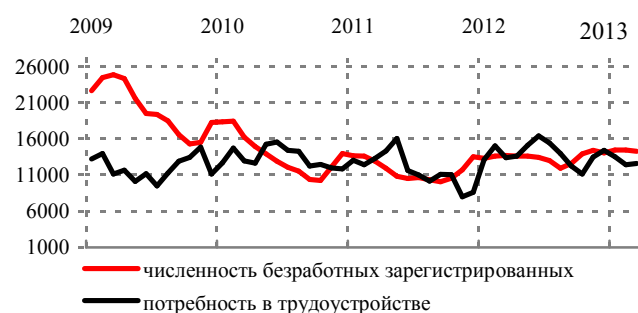
Динамика доходов, расходов и профицита (+)/дефицита(-) консолидированного областного бюджета, в млрд. рублей (нарастающим итогом по году)



РЫНОК ТРУДА

- **Численность экономически активного населения** в апреле 2013 года составила 407 тыс. человек, из них 380,4 тыс. человек, или 93,5% **заняты в экономике** и 26,6 тыс. человек, или 6,5% - **безработные (по МОТ)**.
- **Официальный статус безработных** к концу апреля 2013 года получили 14,3 тыс. человек (в апреле 2012 года – 13,6 тыс. человек). **Уровень официальной (регистрируемой) безработицы** составил 3,5% экономически активного населения области (в апреле 2012 года – 3,1%).
- **Общая потребность в работниках**, заявленная работодателями, на конец апреля 2013 года насчитывала 12,6 тыс. мест.
- **Нагрузка незанятого населения**, зарегистрированного в органах государственной службы занятости, на одну заявленную вакансию насчитывала 1,2 человека (в апреле 2012 года – 1,1 человек).

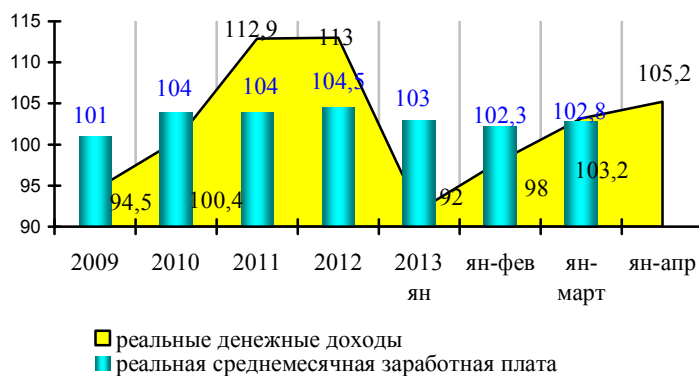
Динамика показателей рынка труда, человек



ДОХОДЫ НАСЕЛЕНИЯ

- **Реальные денежные доходы населения** за январь-апрель 2013 года увеличились на 5,2%, по сравнению с апрелем 2012 года увеличились на 9%. Денежные доходы за январь-апрель 2013 года к январю-апрелю 2012 года выросли на 14%, тогда как индекс потребительских цен увеличился на 8,2%.
- **Среднемесячная номинальная начисленная заработная плата** в январе-марте 2013 года сложилась в размере 28037,1 рубля и увеличилась по сравнению с январем-мартом 2012 года на 11%. Наибольшая заработная плата наблюдалась в сфере финансовой деятельности (74 тыс. рублей), наименьшая – в организации отдыха и развлечений, культуры и спорта (13 тыс. рублей).
- В марте 2013 года меньше среднеобластной наблюдалась заработная плата в **образовании** на 7,5 тыс. рублей (за март 2012 года – на 9,3 тыс. рублей), в **здравоохранении и предоставлении соц. услуг** – на 7,5 тыс. рублей (на 7,4 тыс. рублей), в сфере организации **отдыха и развлечений, культуры и спорта** – на 12 тыс. рублей (на 9,8 тыс. рублей).
- Разрыв между заработной платой работников социальной сферы и средней по области в марте 2013 году по сравнению с мартом 2012 года уменьшился в сфере образования на 20%, остался на уровне в сфере здравоохранения и предоставления социальных услуг, увеличился на 29% в сфере организации отдыха и развлечений, культуры и спорта.
- **ПРИМЕЧАНИЕ: минимальный размер оплаты труда по РФ на 01.01.2013 составляет 5205 рублей, по Амурской области на 01.03.2013 - 5995 рублей.**
- **Величина прожиточного минимума** по России в 4 квартале 2012 года составила 6705 рублей, по Амурской области в 1 квартале 2013 года - 8775 рублей.
- **Суммарная просроченная задолженность по заработной плате** на 1 мая 2013 года насчитывала 12,4 млн. рублей (в транспорте, строительстве).
- Вся просроченная задолженность по заработной плате образовалась из-за отсутствия собственных средств у предприятий и организаций городского округа г.Тында, Тындинского и Бурейского муниципальных районов (6,6; 4,8 и 1 млн. рублей соответственно)

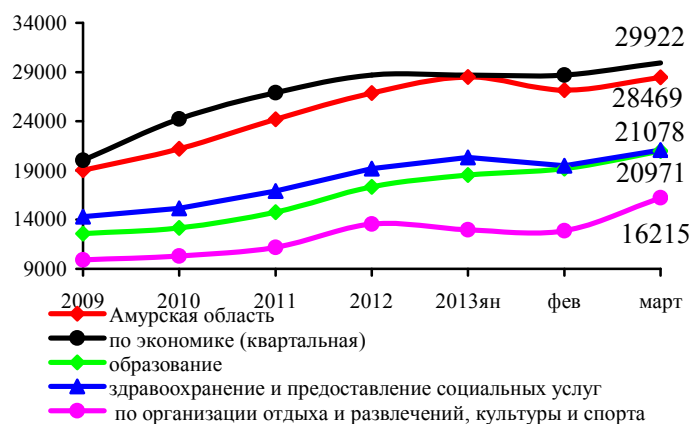
Динамика индексов реальных денежных доходов населения, в % к соответствующему периоду предыдущего года



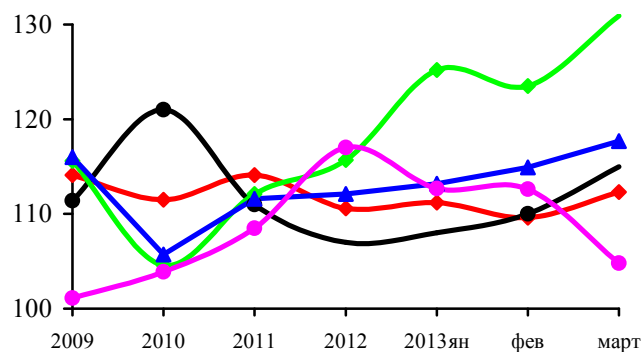
Динамика основных показателей уровня жизни населения



Динамика среднемесячной номинальной начисленной заработной платы, рублей



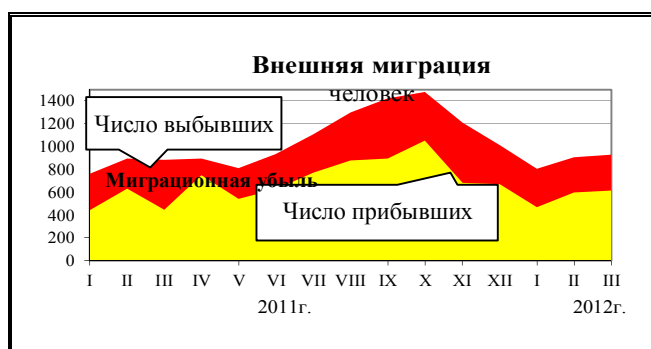
Темп роста среднемесячной заработной платы, в % к соответствующему месяцу предыдущего года



ДЕМОГРАФИЯ

- **Численность постоянного населения** Амурской области на 1 апреля 2013 года составила 815,8 тыс. человек и за январь-март 2013 года уменьшилась на 1,1 тыс. человек, или на 0,13%.
- Численные потери, обусловленные превышением смертности над рождаемостью, в январе-марте 2013 года составили 11,8% общего снижения численности (в январе-марте 2012 года – 23,8%), оставшаяся часть пришлась на миграционную убыль.
- **Коэффициент рождаемости** в январе-марте 2013 года составил 13,6‰ (в январе-марте 2012 года – 14,2‰), коэффициент смертности – 14,3‰ (15,8‰).
- Превышение умерших над родившимися в целом по области составило 1,05 раза (в январе-марте 2012 года – 1,11 раза).
- За январь-март 2013 года по сравнению с соответствующим периодом 2012 года **миграционная убыль** населения области уменьшилась на 74 человека, или на 7,3%, что произошло в результате роста числа прибывших из-за пределов области на 188 человек, или на 12,4% (в том числе из регионов Дальневосточного федерального округа - на 12 человек).

Динамика естественного движения населения, на 1000 человек населения



ОСНОВНЫЕ ПОКАЗАТЕЛИ СОЦИАЛЬНО-ЭКОНОМИЧЕСКОГО РАЗВИТИЯ АМУРСКОЙ ОБЛАСТИ В 2009-2013 ГОДАХ

Показатели	Единица измерения	2009 год	2010 год	2011 год	2012 год	2013 год			
						январь	февраль	март	апрель
Индекс промышленного производства	в % к аналогичному периоду предыдущего года	<i>111,4</i>	<i>100,1</i>	<i>125,6</i>	<i>102,0</i>	109,8	113,8	121	114,4
Индекс производства по видам экономической деятельности:									
Добыча полезных ископаемых - С	в % к аналогичному периоду предыдущего года	<i>114,9</i>	<i>90,8</i>	<i>158,2</i>	<i>100,7</i>	131,6	127,1	130	120,7
Добыча топливно-энергетических ресурсов	в % к аналогичному периоду предыдущего года	<i>109,8</i>	<i>96,2</i>	<i>107,0</i>	<i>100,3</i>	119,7	106,2	107,5	106,1
Добыча полезных ископаемых, кроме топливно-энергетических	в % к аналогичному периоду предыдущего года	<i>115,5</i>	<i>90,1</i>	<i>164,5</i>	<i>100,7</i>	133,2	129,8	133,4	122,4
Обрабатывающие производства - Д	в % к аналогичному периоду предыдущего года	<i>99,6</i>	<i>111,8</i>	<i>124,3</i>	<i>93,2</i>	66,8	90,1	116,7	104,9
Производство пищевых продуктов, включая напитки, и табак	в % к аналогичному периоду предыдущего года	<i>125,0</i>	<i>110,9</i>	<i>99,7</i>	<i>96,2</i>	101,5	101,0	102,7	105,9
Обработка древесины и производство изделий из дерева	в % к аналогичному периоду предыдущего года	<i>210</i>	<i>86,7</i>	<i>168,3</i>	<i>95,2</i>	в2,4р	147,5	141,0	144,0
Производство прочих неметаллических минеральных продуктов	в % к аналогичному периоду предыдущего года	<i>67,0</i>	<i>96,8</i>	<i>110,3</i>	<i>107,2</i>	119,1	140,3	140,5	144,9
Металлургическое производство и производство готовых металлических изделий	в % к аналогичному периоду предыдущего года	<i>140,2</i>	<i>99,9</i>	<i>300</i>	<i>88,0</i>	25,0	73,8	132,7	100,4
Производство машин и оборудования	в % к аналогичному периоду предыдущего года	<i>16,5</i>	<i>330</i>	<i>65,2</i>	<i>66,2</i>	-	8,5	5,7	5,7
Производство транспортных средств и оборудования	в % к аналогичному периоду предыдущего года	<i>101,2</i>	<i>129,4</i>	<i>140,1</i>	<i>111,1</i>	61,5	71,7	68,8	76,7
Производство и распределение электроэнергии, газа и воды - Е	в % к аналогичному периоду предыдущего года	<i>113,0</i>	<i>107,4</i>	<i>88,5</i>	<i>111,2</i>	116,4	115,5	115	114,1
Производство, передача и распределение электроэнергии	в % к аналогичному периоду предыдущего года	<i>122,1</i>	<i>110,0</i>	<i>91,9</i>	<i>115,2</i>	128,9	129,5	128,0	125,0
Производство, передача и распределение пара и горячей воды (тепловой энергии)	в % к аналогичному периоду предыдущего года	<i>99,5</i>	<i>101,4</i>	<i>79,7</i>	<i>99,9</i>	99,3	94,8	93,9	94,2
Объем отгруженных товаров собственного производства, выполненных работ и услуг собственными силами по видам экономической деятельности:	млн. рублей (в действующих ценах)	<i>60867</i>	<i>70193,4</i>	<i>96691,2</i>	<i>99993,2</i>	7483,2	15789,6	24000	31448
Добыча полезных ископаемых - С	млн. рублей (в действующих ценах)	<i>23995,4</i>	<i>26309,9</i>	<i>49973,4</i>	<i>52346,2</i>	3199,0	7189,4	11123,1	14725,4
	в % к аналогичному периоду предыдущего года	<i>158,6</i>	<i>109,65</i>	<i>189,9</i>	<i>113,2</i>	123,1	125,7	137,4	131,1

Показатели	Единица измерения	2009 год	2010 год	2011 год	2012 год	2013 год			
						январь	февраль	март	апрель
Обрабатывающие производства - Д	млн. рублей (в действующих ценах)	15097,5	17479,8	20829,1	20895,0	1458,8	3073,6	5028,3	6917,5
	в % к аналогичному периоду предыдущего года	107,6	115,78	119,2	99,6	97,4	98,9	104,8	107,0
Производство и распределение электроэнергии, газа и воды - Е	млн. рублей (в действующих ценах)	21774,1	26403,7	25888,7	26752,0	2825,4	5526,6	7849,3	9805,1
	в % к аналогичному периоду предыдущего года	123,5	121,26	98,0	105,7	91,2	94,1	91,6	91,3
Объем производства продукции сельского хозяйства, в том числе:	млн. рублей (в действующих ценах)	20644,7	21229,7	28415,1	28294,2	426,4	930,3	1140,0	1982,1
	в % к аналогичному периоду предыдущего года	112	103	122,1	96,3	96,0	99,0	101,2	106
Объем работ, выполненных по виду деятельности "строительство"	млн. рублей	27875,8	31135,2	32799,2	34780,1	1357,0	3284,4	5319,1	7348,9
	в % к аналогичному периоду предыдущего года	91,3	102,1	96,9	109,1	103,3	123,0	88,7	96,9
Строительство жилых домов	тыс. кв. метров общей площади	149,6	166,3	240,9	317,4	14,3	20,1	35,8	54,4
	в % к аналогичному периоду предыдущего года	81	111,2	144,8	129,6	26,0	30,1	39,2	51,4
Оборот розничной торговли	млн. рублей	59490,8	66934,6	86004,3	104207,1	8230,3	16449,0	25583,2	34775,0
	в % к аналогичному периоду предыдущего года	97,5	106	118,7	114,3	109,9	107,3	107,2	106,5
Объем платных услуг населению	млн. рублей	19900,7	24749,6	29038,6	34543,0	3002,6	5988,9	8945,3	12195,3
	в % к аналогичному периоду предыдущего года	101,1	111,7	106,2	118,3	119,7	114,8	110,5	110,6
Внешняя торговля (оборот) в том числе:	млн. долл. США	375,5	464,7	796,3	1206,2				
	в % к аналогичному периоду предыдущего года	54,2	123,8	171,4	151,5				
Экспорт	млн. долл. США	171,6	159,3	228,6	389,0				
	в % к аналогичному периоду предыдущего года	62,4	92,8	143,5	170,2				
Импорт	млн. долл. США	203,9	305,4	567,7	817,2				
	в % к аналогичному периоду предыдущего года	48,8	149,8	185,9	143,9				
Инвестиции в основной капитал по полному кругу	млн. рублей	65625,3	83892,1	118296,5	98558,4			12095,1	
	в % к аналогичному периоду предыдущего года	88,6	119,5	131,3	80,0			85,5	
Индекс потребительских цен (товары и услуги)	в % к декабрю предыдущего года	109,6	109,4	107,6	107,2	100,5	101,3	101,8	102,2
	в % к предыдущему месяцу	-	-	-	-	100,5	100,8	100,5	100,4
Цены и тарифы на платные услуги	в % к декабрю предыдущего года	109,2	111,6	110,2	107,4	100,2	100,9	101,7	102,1

Показатели	Единица измерения	2009 год	2010 год	2011 год	2012 год	2013 год			
						январь	февраль	март	апрель
населению	в % к предыдущему месяцу	-	-	-	-	100,2	100,7	100,8	100,4
Финансы предприятий и организаций									
Финансовые результаты деятельности крупных и средних организаций (сальдо прибылей и убытков)	млн. рублей	21049,5	20725346	14471596	18500,5	721,3	1009,6	259,3	
	в % к аналогичному периоду предыдущего года		98,5	69,8	127,8	30,1	24,3	4,8	
Число прибыльных организаций	в % к общему количеству	71,3	73,7	72,7	70,3	57,8	56,2	53,5	
Число убыточных организаций	в % к общему количеству	28,7	26,3	27,3	29,7	42,2	43,8	46,5	
Социальная сфера									
Динамика реальных денежных доходов населения	в % к аналогичному периоду предыдущего года	94,5	100,4	112,9	113,4	92,4	98,2	103,9	105,2
	в % к предыдущему месяцу	-	-	-	-		120,3	109,5	104,1
Денежные доходы в расчете на душу населения	рублей (месяц)	13196,4	14323,4	17789,7	21490,6	15660	19881,0	22236,2	23230,1
	в % к аналогичному месяцу предыдущего года	107,3	108,5	124,2	120,8	117,4	107,4	121,7	118,6
	в % к предыдущему месяцу	-	-	-	-	56,1	127,0	111,8	104,5
Потребительские расходы в расчете на душу населения	рублей (месяц)	8262,7	9598,8	12173,9	14749,1	14400,7	14307,4	15600,6	15647,2
	в % к аналогичному месяцу предыдущего года	112,1	116,2	126,8	121,2	121,6	115,7	116,4	114,6
	в % к предыдущему месяцу	-	-	-	-	76,2	99,4	109,0	100,3
Среднемесячная номинальная начисленная заработная плата (за период)	рублей	19019	21207,5	24202,1	26858,7	28486,7	27816,5	28037,1	
	в % к аналогичному периоду предыдущего года	114,1	111,5	114,1	110,6	111,2	110,4	111	
Просроченная задолженность по заработной плате (на конец месяца)	млн. рублей	10,4	3,8	5	4,8	10,2	12,7	13,7	12,4
Стоимость минимального набора продуктов питания (на конец месяца)	рублей	2559,2	2864,8	3096,7	3230,60	3279,99	3298,88	3309,96	3332,53
	в % к предыдущему месяцу	107,8	111,9	108,1	100,9	101,5	100,6	100,3	100,7
	в % к декабрю предыдущего года	107,8	108,1	108,4	104,3	101,5	102,1	102,5	103,2
Величина прожиточного минимума на душу населения	рублей	6338	7067	7913,3	8217			8775	
	в % к аналогичному периоду предыдущего года	113,4	111,5	112	103,8			109,6	
Численность официально зарегистрированных в службе занятости безработных на конец периода	тыс. человек	18,2	13,9	13,5	14,4	14	14,4	14,6	14,3

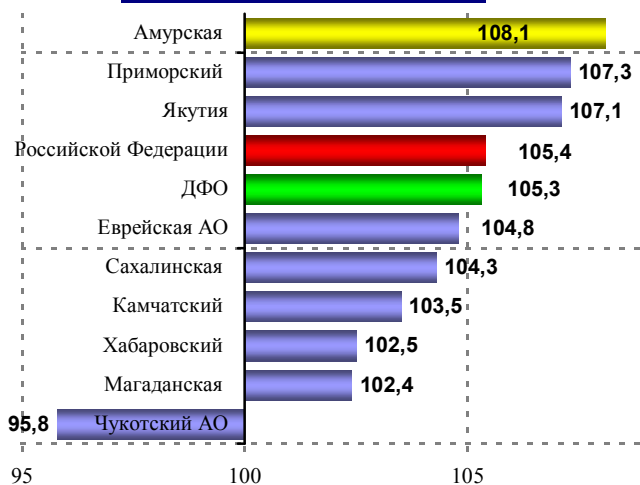
Показатели	Единица измерения	2009 год	2010 год	2011 год	2012 год	2013 год			
						январь	февраль	март	апрель
Уровень зарегистрированной безработицы	в % к численности экономически активного населения	4	3,1	3	3,2	3,3	3,4	3,6	3,5
Консолидированный бюджет									
Доходы, в том числе:	млн. рублей	40216,4	45414,9	50527,7	51997,9	2509,5	5271,3	10222,4	15409,3
	в % к аналогичному периоду предыдущего года	112,8	112,9	111,3	102,9	121,6	108,6	101,1	103,3
налоговые и неналоговые	млн. рублей	23401,6	27635,7	31134,9	34599,3	1836,2	3 806,40	7486,4	11302,4
	в % к аналогичному периоду предыдущего года	115,7	118,1	112,7	111,1	107,7	104,8	95,6	97
безвозмездные поступления	млн. рублей	16262,2	17108,9	19392,9	17398,6	673,3	1464,9	2736	4106,9
	в % к аналогичному периоду предыдущего года	108,8	105,2	113,3	89,7	187,4	119,7	119,9	125,7
Расходы	млн. рублей	41194,7	45762,3	54375,5	58567,7	3089,7	6979,4	10654,1	16285,9
	в % к аналогичному периоду предыдущего года	119,4	111,1	118,8	107,7	130,8	111,3	106,7	111,9
Дефицит (-), профицит (+)	млн. рублей	-978,3	-347,3	-3847,8	-6569,8	-580,2	-1708,0	-431,6	-876,6
				1.01.2012	1.01.2013	01.02.2013	01.03.2013	01.04.2013	01.05.2013
Недоимка	млн. рублей	636,5	809,4	333,2	460,8	519	508,0	507,6	738,6
	в % к предыдущему месяцу	95	127,2	41,7	83,7	112,6	97,9	99,9	145,5
Банковская сфера									
Привлеченные средства клиентов	млрд. рублей	85,1	146,3	205,2	64,4*	61,1	61,9	61,9	62,3
	в % к аналогичному периоду предыдущего года	148,7	172	140	44	40,6	40,8	40,5	40,1
Задолженность по предоставленным кредитам, в том числе	млрд. рублей	81,9	131,1	211,1	97,6	100,4	100,8	103,6	105,4
	в % к аналогичному периоду предыдущего года	118,3	160,2	161	74,5	76,3	74,1	72,3	70
юридических лиц и индивидуальных предпринимателей	млрд. рублей	22,3	27,4	42,6	44,5	44,7	44,6	46,5	47
	в % к аналогичному периоду предыдущего года	122,3	122,9	155,6	162,7	157,8	153,6	149,4	148,4
физических лиц	млрд. рублей	53,6	88,0	147,5	53	55,8	56,2	57	58,4
	в % к аналогичному периоду предыдущего года	112,9	164,4	167,6	60,3	63,0	62,4	60	58,6
Просроченная задолженность по кредитам, в том числе	млрд. рублей	4,6	5,7	5,0	2,2	2,4	2,1	2	2,2
	в % к аналогичному периоду предыдущего года	170,6	125,7	87,9	38,8	39,7	34,0	32,2	32,5
юридических лиц и индивидуальных предпринимателей	млрд. рублей	1,2	0,9	1,6	0,9	0,9	0,5	0,4	0,4
	в % к аналогичному периоду предыдущего года	513,5	74,3	180,6	94,6	91,2	49,5	37,4	35,8
физических лиц	млрд. рублей	3,3	4,8	3,4	1,4	1,5	1,6	1,7	1,7

Показатели	Единица измерения	2009 год	2010 год	2011 год	2012 год	2013 год			
						январь	февраль	март	апрель
						в % к аналогичному периоду предыдущего года			
		<i>137</i>	<i>144,6</i>	<i>70,3</i>	<i>28,2</i>	30,0	31,0	31,1	31,8
Уровень средневзвешенных процентных ставок по кредитам юридическим лицам в валюте РФ	в %	<i>17</i>	<i>11,8</i>	<i>10,7</i>					
Уровень средневзвешенных процентных ставок по кредитам физическим лицам в валюте РФ	в %	<i>25,9</i>	<i>22,2</i>	<i>20,8</i>					
Демографические показатели									
естественный прирост (+), убыль (-)	человек	<i>-1232</i>	<i>-1261</i>	<i>-1000</i>	<i>-340</i>	-105	-97	-127	
	на 1000 человек населения	<i>-1,5</i>	<i>-1,5</i>	<i>-1,2</i>	<i>-0,4</i>	-1,5	-0,7	-0,7	
родившихся	человек	<i>11397</i>	<i>11479</i>	<i>11211</i>	<i>11740</i>	972	1829	2748	
	на 1000 человек населения	<i>13,6</i>	<i>13,8</i>	<i>13,6</i>	<i>14,3</i>	14,0	13,9	13,6	
умерших	человек	<i>12629</i>	<i>12740</i>	<i>12211</i>	<i>12080</i>	1077	1926	2875	
	на 1000 человек населения	<i>15,1</i>	<i>15,3</i>	<i>14,8</i>	<i>14,7</i>	15,5	14,6	14,3	
численность детей, умерших в возрасте до 1 года	человек	<i>148</i>	<i>147</i>	<i>121</i>	<i>161</i>	9	15	25	
	на 1000 родившихся	<i>12,9</i>	<i>13,4</i>	<i>10,9</i>	<i>13,9</i>	9,3	7,7	8,6	
Миграционный прирост (+), убыль(-)	человек	<i>-2540</i>	<i>-3681</i>	<i>-6087</i>	<i>-4323</i>	-321	-629	-946	
	на 10 тыс. человек населения	<i>-29,4</i>	<i>-42,8</i>	<i>-73,5</i>	<i>-52,6</i>	-47	-47,6	-47,0	

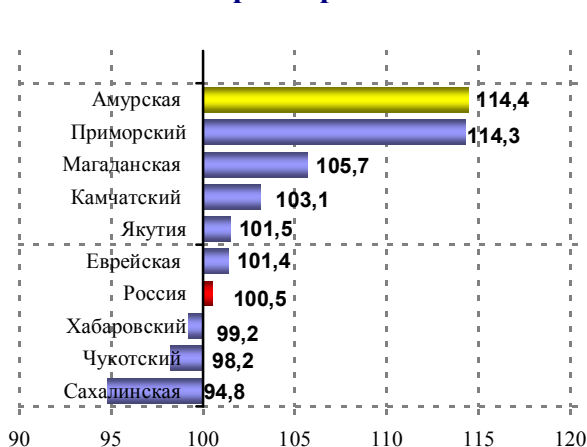
*с 1 января 2013 года показатель рассчитывается исходя из местоположения заемщика

ОСНОВНЫЕ ПОКАЗАТЕЛИ СОЦИАЛЬНО-ЭКОНОМИЧЕСКОГО РАЗВИТИЯ РЕГИОНОВ ДФО В ЯНВАРЕ-АПРЕЛЕ 2013 ГОДА

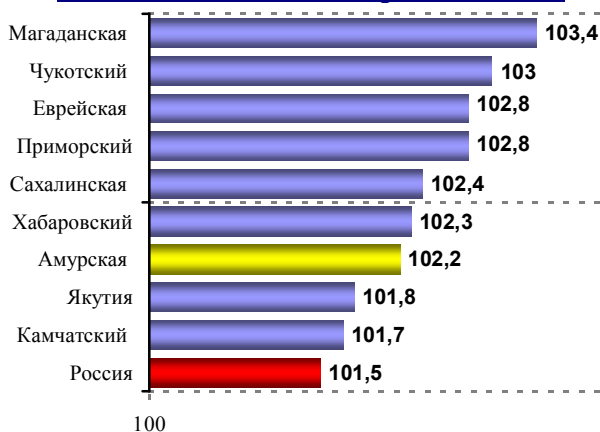
Темпы роста ВРП в 2011 году, в % к предыдущему году



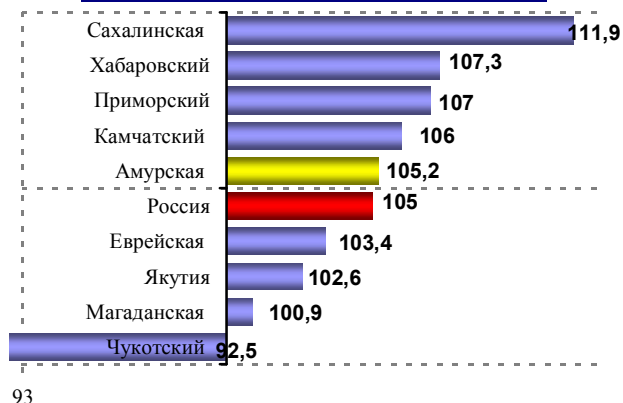
Индекс промышленного производства в январе-апреле 2013 года, в % к январю-апрелю 2012 года



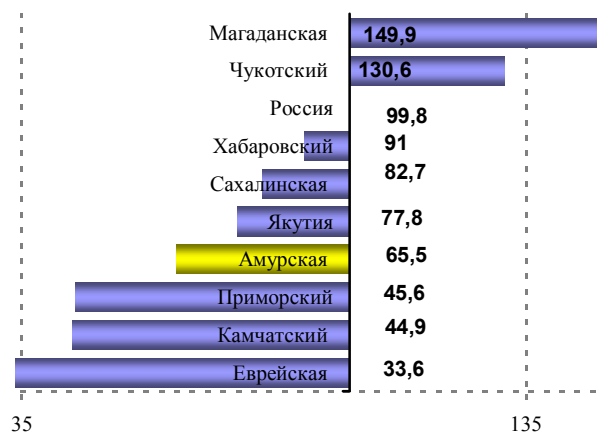
Индекс потребительских цен за апрель 2013 года, в % к декабрю 2012 года



Реальные денежные доходы в январе-апреле 2013 года, в % к январю-апрелю 2012 года

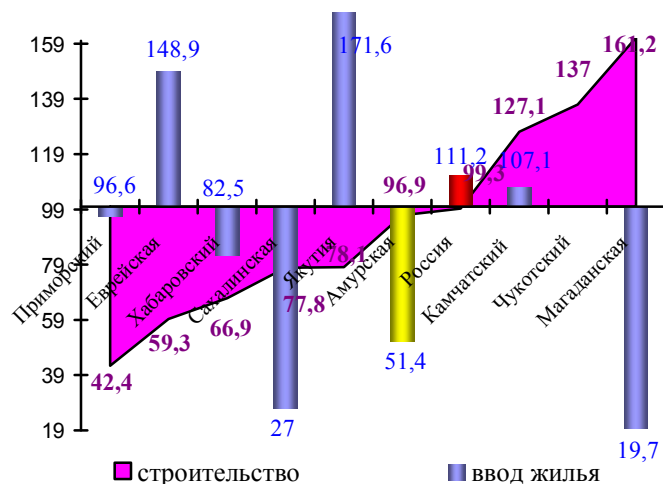


Темп роста инвестиций в основной капитал в январе-апреле 2013 году в % к январю-апрелю 2012 году *



* по крупным предприятиям

Темпы роста по строительству и вводу жилья в январе-апреле 2013 года, в % к январю-апрелю 2012 года

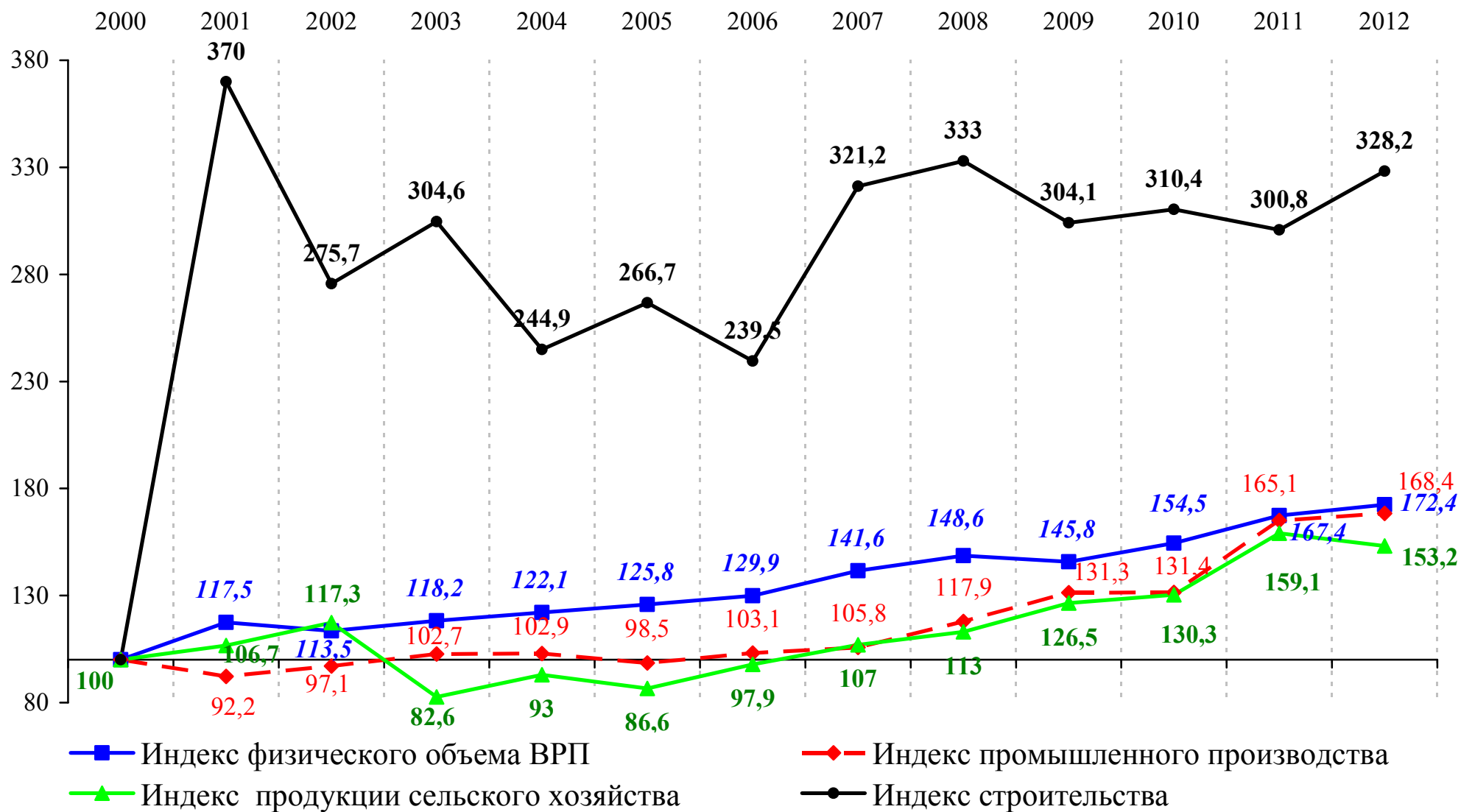


ПРОИЗВОДСТВО ВАЖНЕЙШИХ ВИДОВ ПРОМЫШЛЕННОЙ ПРОДУКЦИИ

	Январь-апрель 2013 г.	В % к январю-апрелю 2012 г.
Электроэнергия, млн. кВт.ч	5097,4	125,0
Тепловая энергия, тыс. Гкал	3995,6	94,4
Уголь, тыс. тонн	*	106,1
Краны мостовые электрические, штук	*	-
Древесина необработанная, тыс. плотных куб. м	211,4	93,8
Лесоматериалы продольно распиленные или расколотые, разделенные на слои или лущеные, толщиной более 6 мм; шпалы железнодорожные или трамвайные деревянные, непропитанные, тыс. куб. м	36,8	118,9
Конструкции и детали сборные железобетонные, тыс.м ³	26,6	92,9
Материалы строительные нерудные, тыс. куб. м	1116,9	131,8
Трикотажные изделия, тыс. штук	*	78,0
Рыба и продукты рыбные переработанные и консервированные, тонн	222,5	113,1
Цельномолочная продукция (в пересчете на молоко), тонн	36211	119,8
Хлеб и хлебобулочные изделия, тонн	15627,9	95,4
Мясо и субпродукты пищевые убойных животных, тонн	74,6	112,9
Мясо и субпродукты пищевые домашней птицы, тонн	6107,6	123,9
Изделия колбасные, тонн	1795,9	96,4
Кондитерские изделия, тонн	5429,1	95,4
Изделия макаронные без начинки, не подвергнутые тепловой обработке или не приготовленные каким-либо другим способом, тонн	514,2	43,9
Масло сливочное, тонн	436,7	112,3
Масла растительные нерафинированные, тонн	*	103,0
Мука из зерновых культур, овощных и других растительных культур; смеси из них, тонн	*	в8,9р
Водка, тыс. дкл	-	-
Напитки безалкогольные, тыс. дкл	*	121,3
Воды минеральные и газированные неподслащенные и неароматизированные, тыс. полулитров	20801	97,7
Пиво, кроме отходов пивоварения, тыс. дкл	17,7	93,7
Обувь, тыс. пар	*	-
Мебель, тыс. рублей	36044	127,7

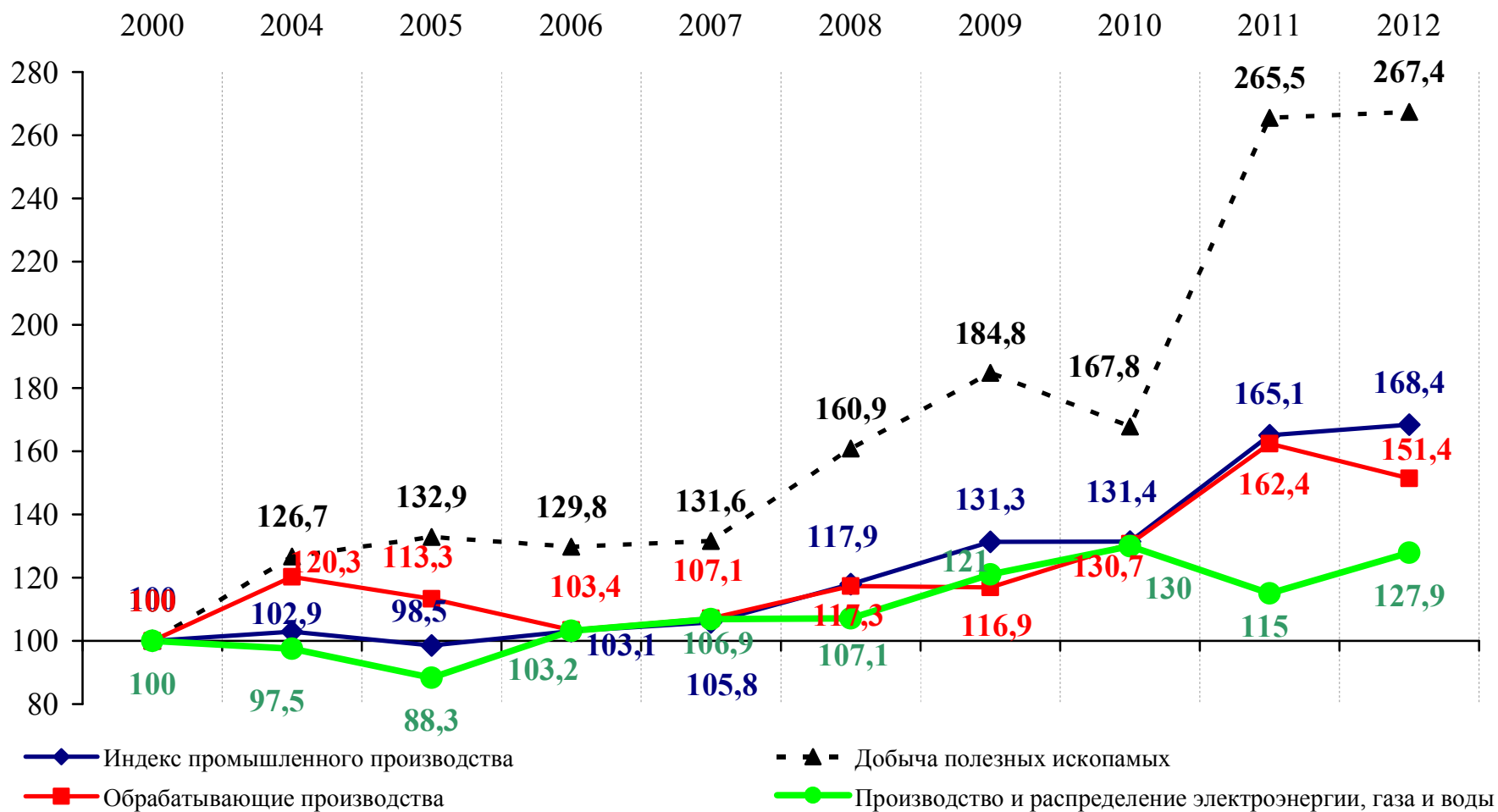
*данные конфиденциальные

ИНДЕКСЫ ПО ВИДАМ ДЕЯТЕЛЬНОСТИ, В % К 2000 ГОДУ В СОПОСТАВИМЫХ ЦЕНАХ



* индекс физического объема ВРП области в 2012 году – оценка

Индексы промышленного производства, в % к 2000 году в сопоставимых ценах



Динамика структуры ВРП Амурской области, в % к итогу

