



МИНИСТЕРСТВО ЭКОНОМИЧЕСКОГО РАЗВИТИЯ
АМУРСКОЙ ОБЛАСТИ



**Мониторинг
социально-экономического развития
Амурской области
за январь-май 2013 года**

МИНЭКОНОМРАЗВИТИЯ АО

МАКРОЭКОНОМИЧЕСКИЕ ТЕНДЕНЦИИ

ЗА ЯНВАРЬ-МАЙ 2013 ГОДА

ПРОМЫШЛЕННОЕ ПРОИЗВОДСТВО

5 СТР.

В январе-мае 2013 года произведено промышленной продукции на 13,6% больше января-мая 2012 года, при этом темпы роста были ниже, чем в 1 квартале 2013 года (121%).

Рост индекса промышленного производства связан с увеличением объемов по добыче полезных ископаемых - на 17,3% (увеличена добыча золота на 18,2%, угля – на 5,2%, нерудных строительных материалов - на 21,6%), производству и распределению электроэнергии, газа и воды - на 15,2% (производство электроэнергии увеличилось на 26,2%).

Сохранен положительный рост обрабатывающих производств - 105,3% по сравнению с уровнем прошлого года (за счет увеличения объемов производства пищевых продуктов, обработки древесины и производства изделий из дерева, химического производства, производства прочих неметаллических минеральных продуктов, металлургического производства и производства металлических изделий, производства электрооборудования, электронного и оптического оборудования). При этом объемы производства транспортных средств снизились на 27% (снижение объемов услуг по ремонту и техническому обслуживанию железнодорожного подвижного состава ООО "Нефтетерминал" г. Сковородино), машин и оборудования - на 89,5% (предприятием ОАО Бурейский крановый завод "Бурейя-Кран" в 2013 году выпуска кранов козловых не осуществлялось)

СЕЛЬСКОЕ ХОЗЯЙСТВО

5 СТР.

С начала года наблюдается постепенное восстановление объемов валовой продукции сельского хозяйства, в январе снижение допущено на 4%, за январь-май 2013 года увеличение составило 10% по сравнению с уровнем прошлого года.

В 2013 году из-за сложившихся природно-климатических условий по состоянию на 1 июня 2013 года яровые культуры посеяны на 356,3 тыс. га (в 2,0 раза меньше, чем к этому времени в 2012 г.), в том числе зерновые культуры – на 126,2 тыс. га (58,0% к 1 июня 2012 г.)

Отмечено увеличение поголовья крупного рогатого скота (на 2,3%), овец и коз (на 6,0%), птицы (в 1,6 раза, за счет возобновления поголовья птиц ООО «Амурский бройлер»), свиней (на 0,7%).

Возросло производство скота и птицы на убой (в живом весе) на 19,5%, молока - на 0,9%, яиц - на 12,5%

ИНВЕСТИЦИИ В ОСНОВНОЙ КАПИТАЛ

6 СТР.

Инвестиции в основной капитал в январе-марте 2013 года (по полному кругу предприятий) использованы в объеме 12 млрд. рублей, что на 14,5% ниже уровня января-марта 2012 года; в январе-мае 2013 года (по крупным организациям) - 12,9 млрд. рублей, что на 39,7% ниже уровня января-мая 2012 года.

На снижение общего объема инвестиций влияет завершение в прошлом году крупных инвестиционных проектов

СТРОИТЕЛЬСТВО

6 СТР.

В январе-мае 2013 года объем работ по виду деятельности "строительство" ниже соответствующего уровня 2012 года на 9,6%.

Ситуация в жилищном строительстве улучшается, так за январь-май 2013 года введено в действие 1140 квартир общей площадью 65,1 тыс. кв. метров, или 60,1% к уровню 2012 года, тогда как в январе наблюдалось снижение на 74%. Это обусловлено тем, что в 2012 году основной ввод жилья приходился на начало и конец года, в 2013 году наибольший объем ввода жилья планируется в осеннем периоде в соответствии с планом ввода объектов жилищного строительства

ТРАНСПОРТ

6 СТР.

Грузооборот уменьшился на 6,4% (в том числе: водного транспорта - на 76%, железнодорожно-го - на 6,3%, автомобильного - на 23,9%), пассажирооборот уменьшился на 10,5% за счет уменьшения на 13,6% перевозки пассажиров (в том числе ж/д транспортом – на 10%, автомобильным - на 11,7%, водным - на 5,3%)

ПОТРЕБИТЕЛЬСКИЙ РЫНОК

7 СТР.

Объем розничного товарооборота в январе-мае 2013 года увеличился на 6,0%, объем платных услуг населению - на 7,7%. С начала года темпы роста данных показателей замедляются

ЦЕНЫ

7 СТР.

В мае 2013 года по сравнению с декабрем 2012 года индекс потребительских цен составил 103,1% (повысились цены на продовольственные товары на 3,5%, услуги - на 4,1%, непродовольственные товары - на 2,1%), по сравнению с маем 2012 года - 108,5% (цены на продовольственные товары выросли на 6,3%, услуги - на 9,7%, непродовольственные товары - на 9,7%)

ФИНАНСОВАЯ ДЕЯТЕЛЬНОСТЬ ОРГАНИЗАЦИЙ

7 СТР.

Сальдированный финансовый результат за январь-апрель 2013 года составил 1182,9 млн. рублей прибыли, что меньше на 81% уровня 2012 года.

162 организаций получили прибыль (больше января-апреля 2012 года на 12,5%) в размере 4,9 млрд. рублей (меньше на 39%), 126 организаций (больше на 38%) - убыток на сумму 3,7 млрд. рублей (больше в 2,2 раза).

Наибольший удельный вес убыточных предприятий наблюдается в сфере транспорта и связи 73,3%, производства и распределения электроэнергии, газа и воды - 62,2%

КОНСОЛИДИРОВАННЫЙ БЮДЖЕТ

8 СТР.

Консолидированный бюджет области в январе-мае 2013 года исполнен с дефицитом 1724,8 млн. рублей.

Объем собственных налоговых и неналоговых доходов снизился на 3% к январю-маю предыдущего года

РЫНОК ТРУДА

8 СТР.

Официальный статус безработных получили 13,9 тыс. человек (на конец мая 2012 года – 13,6 тыс. человек). Одной из причин напряженности ситуации на рынке труда области является структурное несоответствие рынка труда.

Уровень официальной (регистрируемой) безработицы составил 3,4% экономически активного населения области (в мае 2012 года - 3,1%)

ДОХОДЫ НАСЕЛЕНИЯ

9 СТР.

Реальные денежные доходы населения увеличились на 5,4% по отношению к январю-маю предыдущего года.

Большую часть доходов население использовало на покупку товаров и услуг 73%, на оплату обязательных платежей и взносов - 9%.

Среднемесячная номинальная начисленная заработная плата в январе-апреле 2013 года сложилась в размере 28136,6 рублей и увеличилась по сравнению с январем-апрелем 2012 года на 11,6%. Наибольшая заработная плата наблюдалась в сфере финансовой деятельности (75,5 тыс. рублей), наименьшая – в организации отдыха и развлечений, культуры и спорта (13,4 тыс. рублей).

Меньше среднеобластной наблюдалась заработная плата в образовании на 8,3 тыс. рублей (за апрель 2012 года – на 9,7 тыс. рублей), в здравоохранении и предоставлении соц. услуг – на 7,8 тыс. рублей (на 6,9 тыс. рублей), в сфере организации отдыха и развлечений, культуры и спорта – на 14,7 тыс. рублей (на 13,5 тыс. рублей).

Разрыв между заработной платой работников социальной сферы и средней по области в апреле 2013 года по сравнению с апрелем 2012 года уменьшился в сфере образования на 15%, увеличился в сфере здравоохранения и предоставления социальных услуг - на 13%, в сфере организации отдыха и развлечений, культуры и спорта - на 8,8%

ДЕМОГРАФИЯ

10 стр.

Численность постоянного населения Амурской области ежемесячно снижается и на 1 мая 2013 года составила 815,2 тыс. человек, что меньше 1 января 2013 года на 1,7 тыс. человек.

Основной причиной является миграционная убыль населения (92,8% общего снижения численности), вторая - превышение смертности над рождаемостью (7,2%)

ОСНОВНЫЕ ПОКАЗАТЕЛИ СОЦИАЛЬНО-ЭКОНОМИЧЕСКОГО РАЗВИТИЯ ОБЛАСТИ В 2009-2013 ГОДАХ

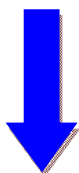
11 стр.

ОСНОВНЫЕ ПОКАЗАТЕЛИ СОЦИАЛЬНО-ЭКОНОМИЧЕСКОГО РАЗВИТИЯ РЕГИОНОВ ДФО В ЯНВАРЕ-МАЕ 2013 ГОДА

16 стр.

Рейтинг (занимаемое место) Амурской области среди регионов ДФО по:

ниже среднего по РФ



темпу роста инвестиций в основной капитал – **6**
темпу роста объемов работ по строительству – **5**
темпу роста ввода жилья – **6**

темпу роста ВРП за 2011 год – **1**
индексу промышленного производства – **2**
темпу роста реальных денежных доходов – **6**

выше среднего по РФ



ПРОИЗВОДСТВО ВАЖНЕЙШИХ ВИДОВ ПРОМЫШЛЕННОЙ ПРОДУКЦИИ

17 стр.

ИНДЕКСЫ ПО ВИДАМ ДЕЯТЕЛЬНОСТИ, В % К 2000 ГОДУ В СОПОСТАВИМЫХ ЦЕНАХ

18 стр.

Валовой региональный продукт увеличился на **72,4%**.

Промышленное производство увеличилось на **81,4%**, в том числе

добыча полезных ископаемых – в **2,9** раза;

обрабатывающие производства – на **59,3%**;

производство и распределение электроэнергии, газа и воды – на **32,3%**.

Стоимость производства продукции сельского хозяйства увеличилась на **63,2%**.

Стоимость работ по «строительству» увеличилась в **3,0** раза

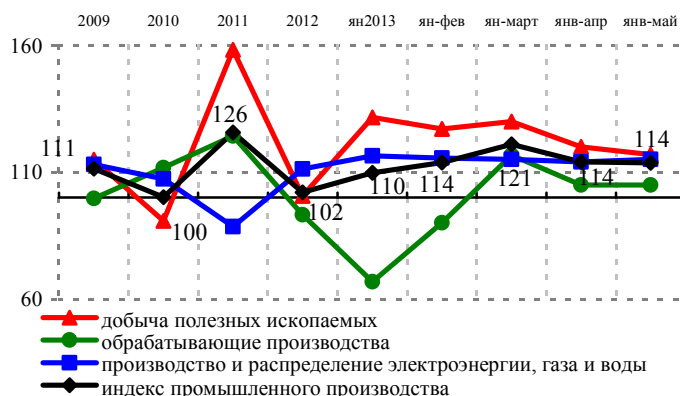
ПРОМЫШЛЕННОЕ ПРОИЗВОДСТВО

- В январе-мае 2013 года наблюдалось увеличение объемов производства продукции в промышленности, **индекс производства** составил 113,6%.
- Увеличился выпуск продукции по **добыче полезных ископаемых** на 17,3%, **производству и распределению электроэнергии, газа и воды** - на 15,2%. Сохранен положительный рост **обрабатывающих производств**, за январь-май увеличение составило 5,3% против снижения на 33,2% - в январе.
- Индекс производства **пищевых продуктов** составил 109% (рост производства мяса и субпродуктов, рыбы и рыбной продукции, сливочного масла, сыров и творога, цельномолочной продукции, молока сгущенного, муки, крупы, плодоовощных и мясных консервов, безалкогольных напитков). Продолжается снижение производства хлеба и хлебобулочных изделий (снижение потребления), макаронных изделий (филиал ЗАО «Алейскзернопродукт» не заключил договор на поставку продукции военным), кондитерских и колбасных изделий, пива (увеличился ввоз продукции из других регионов).
- **Потребление электроэнергии** организациями области в январе-мае 2013 года увеличилось по сравнению с предыдущим годом на 1,8%. **Тепловой энергии** выработано 4148,5 тыс. Гкал (92,6% к январю-маю 2012 года).
- **Объем отгруженной продукции предприятий**, занимающихся промышленным производством, составил 38,7 млрд. рублей, что на 8,8% больше января-мая 2012 года.
- **Основной удельный вес** в структуре отгруженной продукции занимает добыча полезных ископаемых – 48%.

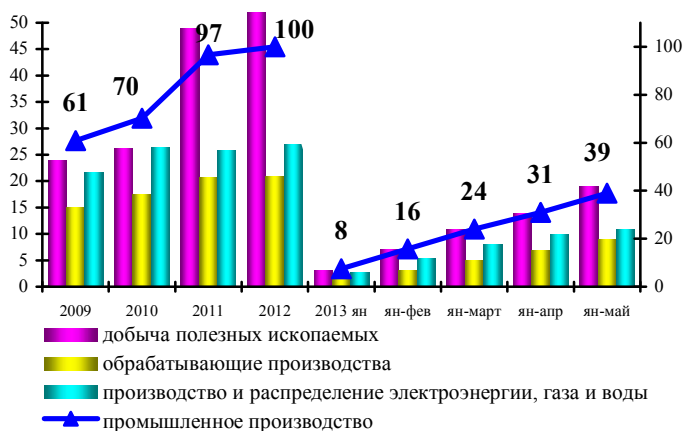
СЕЛЬСКОЕ ХОЗЯЙСТВО

- В январе-мае 2013 года продолжен рост производства продукции **сельского хозяйства** в хозяйствах всех категорий - 110% к соответствующему уровню 2012 года и составил 2587,5 млн. рублей.
- Возросло по сравнению с соответствующим периодом прошлого года **поголовье крупного рогатого скота** на 2,3% (в т.ч. коров – на 0,6%), **птицы** – в 1,6 раза, **свиней** – на 0,7%.
- Производство **скота и птицы на убой (в живом весе)** увеличилось по сравнению с прошлым годом на 19,5%, производство **молока** – на 0,9%, **яиц** – на 12,5%.

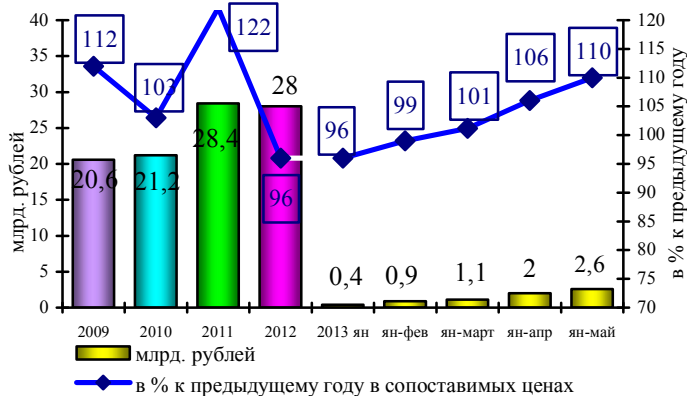
- **Динамика индексов промышленного производства по видам экономической деятельности, в % к соответствующему периоду предыдущего года**



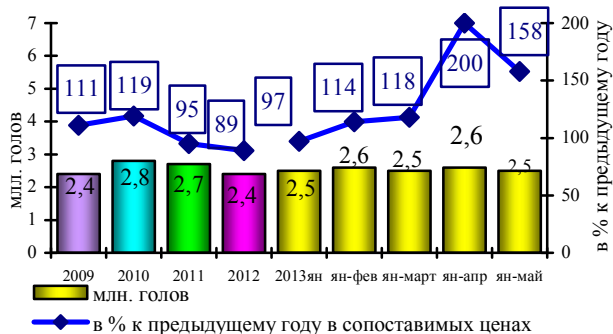
- **Динамика объема отгруженной продукции промышленного производства по видам экономической деятельности, млрд. рублей**



- **Динамика валовой продукции сельского хозяйства**



- **Поголовье птицы на конец периода, млн. голов**



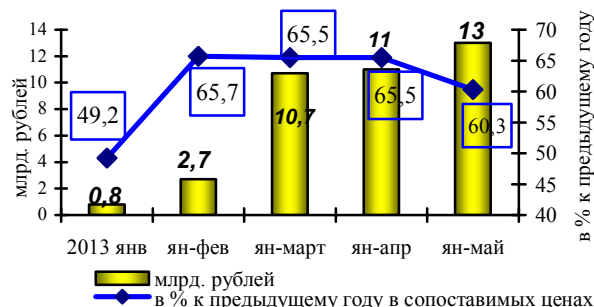
ИНВЕСТИЦИИ В ОСНОВНОЙ КАПИТАЛ

- За январь-март 2013 года **инвестиции в основной капитал** (по полному кругу предприятий) использованы в объеме 12 млрд. рублей, что на 14,5% ниже уровня января-марта 2012 года.
- Наиболее привлекательными для инвестирования являлись «транспорт» и «добыча полезных ископаемых».
- На 20% снизились транзитные инвестиции, в частности, в энергетическую инфраструктуру.
- В январе-мае 2013 года инвестиции в основной капитал использованы в объеме 12923,5 млн. рублей (по крупным организациям) или 60,3% к уровню января-мая 2012 года.

Динамика инвестиций в основной капитал по полному кругу предприятий



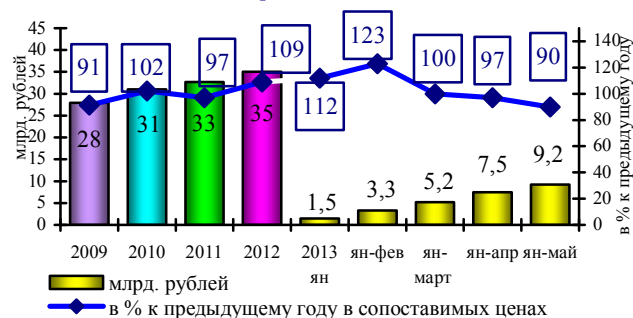
Динамика инвестиций в основной капитал по крупным предприятиям



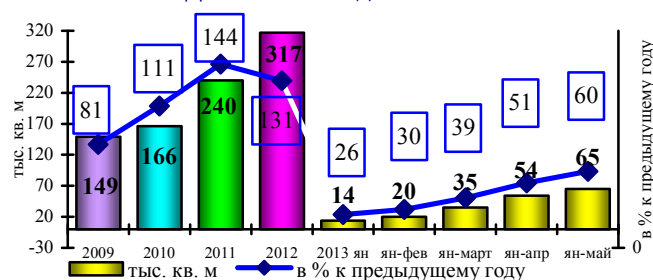
СТРОИТЕЛЬСТВО

- Объем работ, выполненных по виду деятельности «строительство», в январе-мае 2013 года составил 9,2 млрд. рублей, или 90,4% к январю-маю 2012 года.
- В 2012 году введено 317 тыс. кв. м **жилья** (на 31% выше уровня 2011 года), в январе-мае 2013 года – 65 тыс. кв. м, что на 40% меньше января-мая 2012 года, при плане на 2013 год – 380 тыс. кв. м.
- **Индивидуальными застройщиками** введено 22,9% жилья от общего объема, введенного в январе-мае 2013 года (год назад – 20,9%).

Динамика объема работ по виду деятельности «строительство»



Динамика ввода жилья



Динамика грузооборота и пассажирооборота



ТРАНСПОРТ

- За январь-май 2013 года предприятиями транспорта **перевезено грузов** на 43% меньше. **Грузооборот** уменьшился на 6,4%.
- На долю **железнодорожного транспорта** в общем объеме выполненного грузооборота приходится 99,6%.
- Перевозки **пассажиров** уменьшились на 13,6%, в том числе железнодорожным транспортом – на 8%, автомобильным – на 14%, троллейбусами – на 14%. **Пассажирооборот** снизился на 10,5%.

ПОТРЕБИТЕЛЬСКИЙ РЫНОК

- Оборот **розничной торговли** в январе-мае 2013 года превысил соответствующий уровень прошлого года на 6%, оборот **общественного питания** - на 9,6%. Объем **платных услуг**, оказанных населению области, увеличился на 7,7% по сравнению с январем-маем 2012 года.
- В структуре оборота розничной торговли удельный вес **пищевых продуктов, включая напитки, и табачных изделий** составил 48,9%, непродовольственных товаров – 51,1% (в январе-мае 2012 года – соответственно 49,5% и 50,5%).

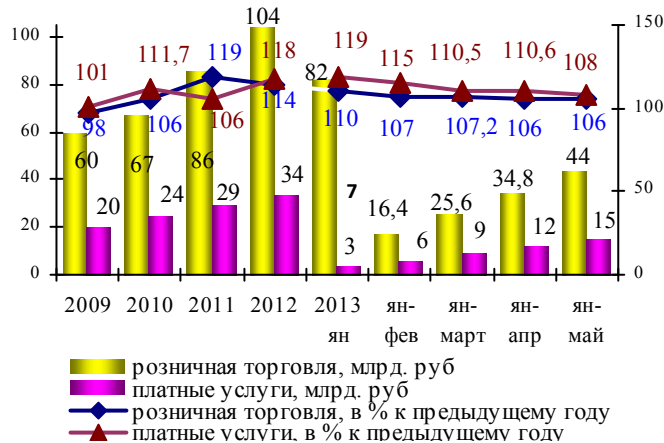
ЦЕНЫ

- В мае 2013 года по сравнению с декабрем 2012 года **индекс потребительских цен** составил 103,1%.
- За месяц **продовольственные товары** подорожали в цене на 0,6%, **непродовольственные товары** - на 0,4%.
- По сравнению с декабрем цены и тарифы на **услуги** увеличились на 4,1%.
- **Индекс цен производителей промышленных товаров** уменьшился на 6,4%.

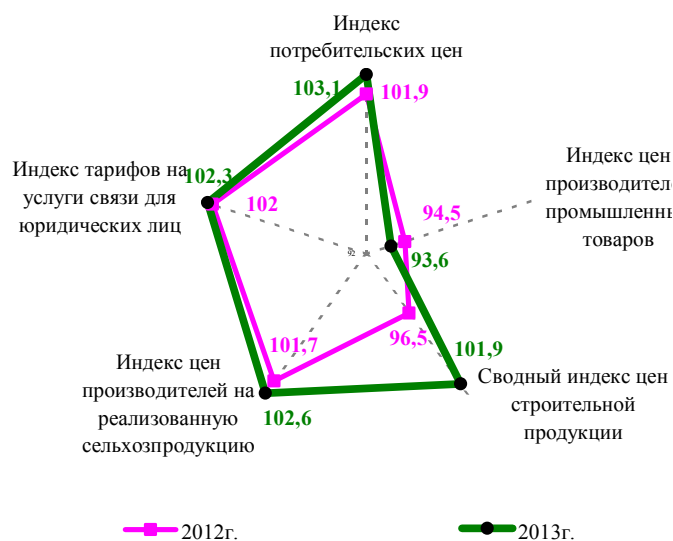
ФИНАНСОВАЯ ДЕЯТЕЛЬНОСТЬ ОРГАНИЗАЦИЙ

- **Сальдированный финансовый результат** за январь-апрель 2013 года составил 1182,9 млн. рублей прибыли, что на 81,1% меньше января-апреля 2012 года.
- 162 организаций получили прибыль (больше января-апреля 2012 года на 12,5%) в размере 4,9 млрд. рублей (меньше на 39%), 126 организация (больше на 38%) - убыток на сумму 3,7 млрд. рублей (больше в 2,2 раза).
- Наибольший вклад в объем **прибыли** области внесли организации, занимающиеся добычей полезных ископаемых – 3 млрд. рублей (меньше на 39% уровня 2012 года), или 61% всей прибыли, строительством – 497 млн. рублей (меньше на 13%), или 10%, сельским хозяйством, охотой и лесным хозяйством – 822,7 млн. рублей (больше в 3,6 раза), или 17%.
- Наибольшие **убытки** допущены по операциям с недвижимым имуществом, аренде и предоставлению услуг – 1704 млн. рублей, или 46% от всех убытков, в производстве и распределении электроэнергии, газа и воды – 845,8 млн. рублей, или 23%.

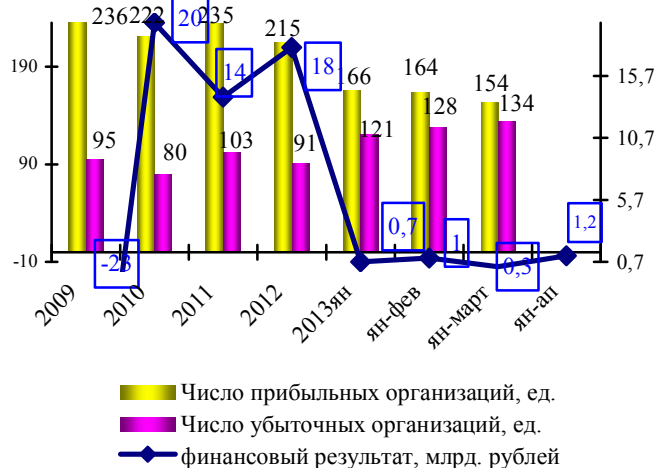
Динамика оборота розничной торговли и платных услуг



Индексы цен и тарифов в мае 2012 и 2013 годов, в % к декабрю предыдущего года



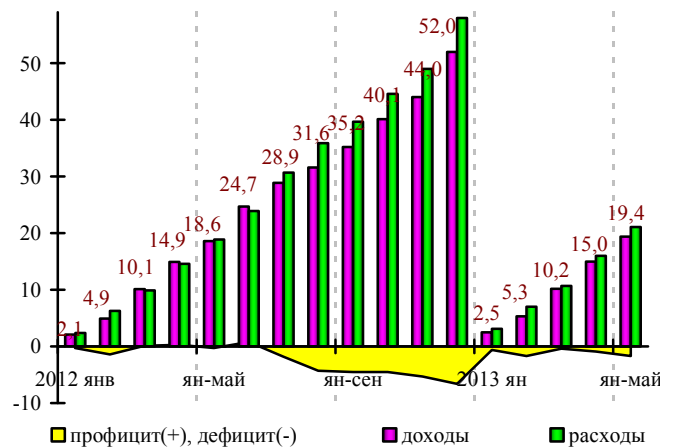
Сальдированный финансовый результат предприятий (млрд. рублей)



КОНСОЛИДИРОВАННЫЙ БЮДЖЕТ

- **Консолидированный бюджет** области за январь-май 2013 года исполнен с **дефицитом** 1724,8 млн. рублей. **Доходы** составили 19423,5 млн. рублей (увеличение - на 4,4%), **расходы** – 21148,2 млн. рублей (увеличение – на 11,7%).
- За январь-май 2013 года поступило **налоговых и неналоговых доходов** в бюджетную систему 14118,7 млн. рублей, что меньше на 3% января-мая 2012 года.

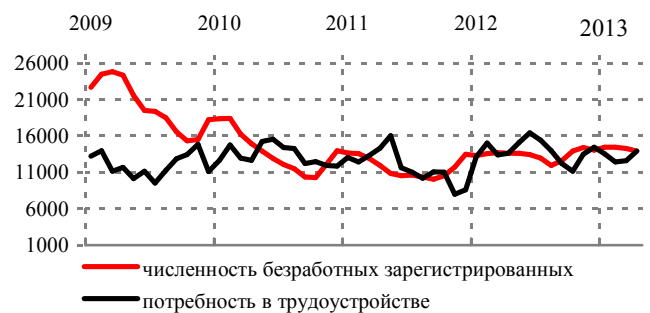
Динамика доходов, расходов и профицита (+)/дефицита(-) консолидированного областного бюджета, в млрд. рублей (нарастающим итогом по году)



РЫНОК ТРУДА

- **Численность экономически активного населения** в мае 2013 года составила 414,7 тыс. человек, из них 385,5 тыс. человек, или 93% заняты в экономике и 29,2 тыс. человек, или 7% - **безработные (по МОТ)**.
- **Официальный статус безработных** к концу мая 2013 года получили 13,9 тыс. человек (в мае 2012 года – 13,6 тыс. человек). **Уровень официальной (регистраруемой) безработицы** составил 3,4% экономически активного населения области (в мае 2012 года – 3,1%).
- **Общая потребность в работниках**, заявленная работодателями, на конец мая 2013 года насчитывала 13,9 тыс. мест.
- **Нагрузка незанятого населения**, зарегистрированного в органах государственной службы занятости, на одну заявленную вакансию насчитывала 1,1 человека (в мае 2012 года – 1 человек).

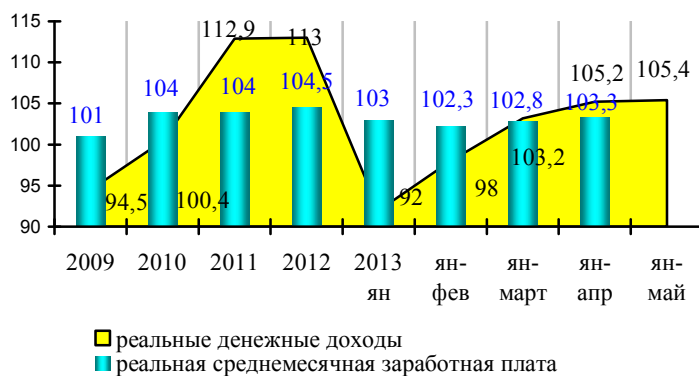
Динамика показателей рынка труда, человек



ДОХОДЫ НАСЕЛЕНИЯ

- **Реальные денежные доходы населения** за январь-май 2013 года увеличились на 5,4%, по сравнению с маем 2012 года увеличились на 3%. Денежные доходы за январь-май 2013 года к январю-маю 2012 года выросли на 14,6%, тогда как индекс потребительских цен увеличился на 8,5%.
- **Среднемесячная номинальная начисленная заработная плата** в январе-апреле 2013 года сложилась в размере 28136,6 рубля и увеличилась по сравнению с январем-апрелем 2012 года на 11,6%. Наибольшая заработная плата наблюдалась в сфере финансовой деятельности (75,5 тыс. рублей), наименьшая – в организации отдыха и развлечений, культуры и спорта (13,4 тыс. рублей).
- В апреле 2013 года меньше среднеобластной (28441,3 рублей) наблюдалась заработная плата в **образовании** на 8,3 тыс. рублей (за апрель 2012 года – на 9,7 тыс. рублей), в **здравоохранении и предоставлении соц. услуг** – на 7,8 тыс. рублей (на 6,9 тыс. рублей), в сфере организации **отдыха и развлечений, культуры и спорта** – на 14,7 тыс. рублей (на 13,5 тыс. рублей).
- Разрыв между заработной платой работников социальной сферы и средней по области в апреле 2013 года по сравнению с апрелем 2012 года уменьшился в сфере образования на 15%, увеличился в сфере здравоохранения и предоставления социальных услуг – на 13%, в сфере организации отдыха и развлечений, культуры и спорта - 8,8%.
- **ПРИМЕЧАНИЕ:** минимальный размер оплаты труда по РФ на 01.01.2013 составляет 5205 рублей, по Амурской области на 01.03.2013 - 5995 рублей.
- Величина прожиточного минимума по России в 1 квартале 2013 года составила 7095 рублей, по Амурской области во 2 квартале 2013 года - 8895 рублей.
- Суммарная просроченная задолженность по заработной плате на 1 мая 2013 года насчитывала 12,2 млн. рублей (в транспорте, строительстве).
- Вся просроченная задолженность по заработной плате образовалась из-за отсутствия собственных средств у предприятий и организаций городского округа г.Тында, Тындинского и Бурейского муниципальных районов (6,2; 4,8 и 1,2 млн. рублей соответственно)

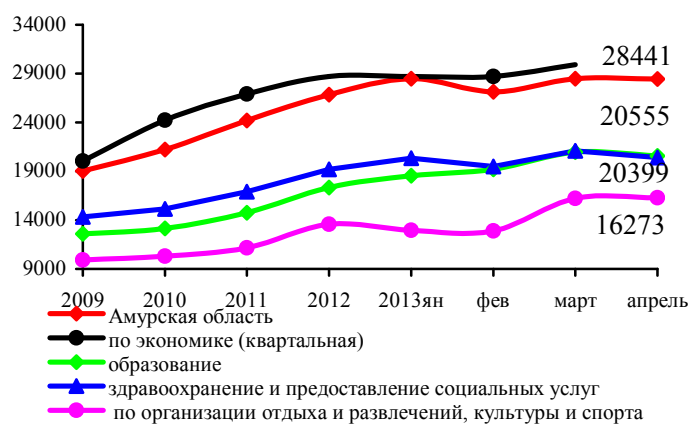
Динамика индексов реальных денежных доходов населения, в % к соответствующему периоду предыдущего года



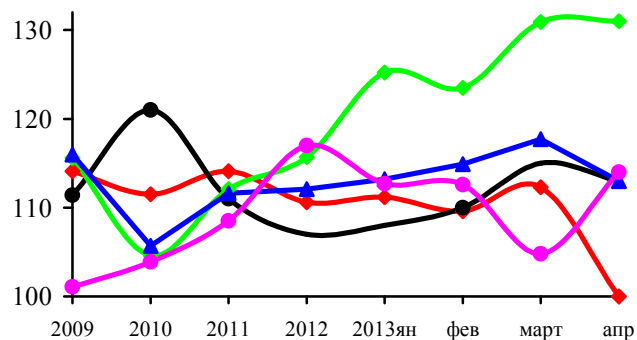
Динамика основных показателей уровня жизни населения



Динамика среднемесячной номинальной начисленной заработной платы, рублей



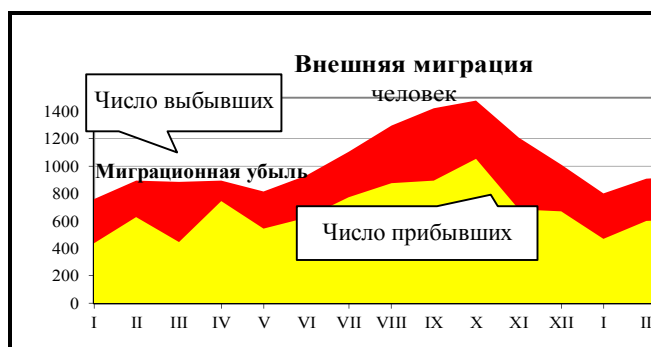
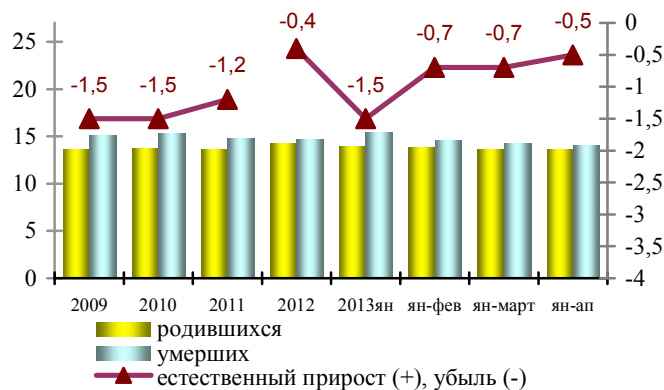
Темп роста среднемесячной заработной платы, в % к соответствующему месяцу предыдущего года



ДЕМОГРАФИЯ

- Численность постоянного населения Амурской области на 1 мая 2013 года составила 815,2 тыс. человек и за январь-апрель 2013 года уменьшилась на 1,7 тыс. человек, или на 0,2%
- Численные потери, обусловленные превышением смертности над рождаемостью, в январе-апреле 2013 года составили 7,2% общего снижения численности (в январе-апреле 2012 года – 29,4%), оставшаяся часть пришлась на миграционную убыль.
- Коэффициент рождаемости в январе-апреле 2013 года составил 13,6‰ (в январе-апреле 2012 года – 13,9‰), коэффициент смертности – 14,1‰ (15,7‰).
- Превышение умерших над родившимися в целом по области составило 1,03 раза (в январе-апреле 2012 года – 1,13 раза).
- За январь-апрель 2013 года по сравнению с соответствующим периодом 2012 года **миграционная убыль** населения области увеличилась на 412 человек, или на 35,3%, что произошло в результате роста числа выбывших за пределы области на 461 человек, или на 13,4%.

Динамика естественного движения населения, на 1000 человек населения



ОСНОВНЫЕ ПОКАЗАТЕЛИ СОЦИАЛЬНО-ЭКОНОМИЧЕСКОГО РАЗВИТИЯ АМУРСКОЙ ОБЛАСТИ В 2009-2013 ГОДАХ

Показатели	Единица измерения	2009 год	2010 год	2011 год	2012 год	2013 год				
						январь	февраль	март	апрель	май
Индекс промышленного производства	в % к аналогичному периоду предыдущего года	<i>111,4</i>	<i>100,1</i>	<i>125,6</i>	<i>102,0</i>	109,8	113,8	121	114,4	113,6
Индекс производства по видам экономической деятельности:										
Добыча полезных ископаемых - С	в % к аналогичному периоду предыдущего года	<i>114,9</i>	<i>90,8</i>	<i>158,2</i>	<i>100,7</i>	131,6	127,1	130	120,7	117,3
Добыча топливно-энергетических ресурсов	в % к аналогичному периоду предыдущего года	<i>109,8</i>	<i>96,2</i>	<i>107,0</i>	<i>100,3</i>	119,7	106,2	107,5	106,1	105,2
Добыча полезных ископаемых, кроме топливно-энергетических	в % к аналогичному периоду предыдущего года	<i>115,5</i>	<i>90,1</i>	<i>164,5</i>	<i>100,7</i>	133,2	129,8	133,4	122,4	118,5
Обрабатывающие производства - Д	в % к аналогичному периоду предыдущего года	<i>99,6</i>	<i>111,8</i>	<i>124,3</i>	<i>93,2</i>	66,8	90,1	116,7	104,9	105,3
Производство пищевых продуктов, включая напитки, и табак	в % к аналогичному периоду предыдущего года	<i>125,0</i>	<i>110,9</i>	<i>99,7</i>	<i>96,2</i>	101,5	101,0	102,7	105,9	109,0
Обработка древесины и производство изделий из дерева	в % к аналогичному периоду предыдущего года	<i>210</i>	<i>86,7</i>	<i>168,3</i>	<i>95,2</i>	в2,4р	147,5	141,0	144,0	109,0
Производство прочих неметаллических минеральных продуктов	в % к аналогичному периоду предыдущего года	<i>67,0</i>	<i>96,8</i>	<i>110,3</i>	<i>107,2</i>	119,1	140,3	140,5	144,9	129,2
Металлургическое производство и производство готовых металлических изделий	в % к аналогичному периоду предыдущего года	<i>140,2</i>	<i>99,9</i>	<i>300</i>	<i>88,0</i>	25,0	73,8	132,7	100,4	101,9
Производство машин и оборудования	в % к аналогичному периоду предыдущего года	<i>16,5</i>	<i>330</i>	<i>65,2</i>	<i>66,2</i>	-	8,5	5,7	5,7	10,5
Производство транспортных средств и оборудования	в % к аналогичному периоду предыдущего года	<i>101,2</i>	<i>129,4</i>	<i>140,1</i>	<i>111,1</i>	61,5	71,7	68,8	76,7	73,0
Производство и распределение электроэнергии, газа и воды - Е	в % к аналогичному периоду предыдущего года	<i>113,0</i>	<i>107,4</i>	<i>88,5</i>	<i>111,2</i>	116,4	115,5	115	114,1	115,2
Производство, передача и распределение электроэнергии	в % к аналогичному периоду предыдущего года	<i>122,1</i>	<i>110,0</i>	<i>91,9</i>	<i>115,2</i>	128,9	129,5	128,0	125,0	126,2
Производство, передача и распределение пара и горячей воды (тепловой энергии)	в % к аналогичному периоду предыдущего года	<i>99,5</i>	<i>101,4</i>	<i>79,7</i>	<i>99,9</i>	99,3	94,8	93,9	94,2	92,3
Объем отгруженных товаров собственного производства, выполненных работ и услуг собственными силами по видам экономической деятельности:										
Добыча полезных ископаемых - С	млн. рублей (в действующих ценах)	<i>60867</i>	<i>70193,4</i>	<i>96691,2</i>	<i>99993,2</i>	7483,2	15789,6	24000	31448	38704,3
Добыча полезных ископаемых - С	млн. рублей (в действующих ценах)	<i>23995,4</i>	<i>26309,9</i>	<i>49973,4</i>	<i>52346,2</i>	3199,0	7189,4	11123,1	14725,4	18581,1

Показатели	Единица измерения	2009 год	2010 год	2011 год	2012 год	2013 год				
						январь	февраль	март	апрель	май
	в % к аналогичному периоду предыдущего года	158,6	109,65	189,9	113,2	123,1	125,7	137,4	131,1	124,8
Обрабатывающие производства - D	млн. рублей (в действующих ценах)	15097,5	17479,8	20829,1	20895,0	1458,8	3073,6	5028,3	6917,5	8813,1
	в % к аналогичному периоду предыдущего года	107,6	115,78	119,2	99,6	97,4	98,9	104,8	107,0	108,0
Производство и распределение электроэнергии, газа и воды - E	млн. рублей (в действующих ценах)	21774,1	26403,7	25888,7	26752,0	2825,4	5526,6	7849,3	9805,1	11310,1
	в % к аналогичному периоду предыдущего года	123,5	121,26	98,0	105,7	91,2	94,1	91,6	91,3	90,4
Объем производства продукции сельского хозяйства, в том числе:	млн. рублей (в действующих ценах)	20644,7	21229,7	28415,1	28294,2	426,4	930,3	1140,0	1982,1	2587,5
	в % к аналогичному периоду предыдущего года	112	103	122,1	96,3	96,0	99,0	101,2	106	110,0
Объем работ, выполненных по виду деятельности "строительство"	млн. рублей	27875,8	31135,2	32799,2	34780,1	1473,5	3313,7	5232,5	7348,9	9192,4
	в % к аналогичному периоду предыдущего года	91,3	102,1	96,9	109,1	112,1	123,0	100,2	96,9	90,4
Строительство жилых домов	тыс. кв. метров общей площади	149,6	166,3	240,9	317,4	14,3	20,1	35,8	54,4	65,1
	в % к аналогичному периоду предыдущего года	81	111,2	144,8	131,8	26,0	30,1	39,2	51,4	60,1
Оборот розничной торговли	млн. рублей	59490,8	66934,6	86004,3	104207,1	8230,3	16449,0	25583,2	34775,0	44061,2
	в % к аналогичному периоду предыдущего года	97,5	106	118,7	114,3	109,9	107,3	107,2	106,5	106,0
Объем платных услуг населению	млн. рублей	19900,7	24749,6	29038,6	34543,0	3002,6	5988,9	8945,3	12195,3	15151,0
	в % к аналогичному периоду предыдущего года	101,1	111,7	106,2	118,3	120,4	114,8	111,9	110,6	107,7
Внешняя торговля (оборот) в том числе:	млн. долл. США	375,5	464,7	796,3	1206,2			224,2		
	в % к аналогичному периоду предыдущего года	54,2	123,8	171,4	151,5			77,5		
Экспорт	млн. долл. США	171,6	159,3	228,6	389,0			81,8		
	в % к аналогичному периоду предыдущего года	62,4	92,8	143,5	170,2			83,4		
Импорт	млн. долл. США	203,9	305,4	567,7	817,2			142,4		
	в % к аналогичному периоду предыдущего года	48,8	149,8	185,9	143,9			74,4		
Инвестиции в основной капитал по полному кругу	млн. рублей	65625,3	83892,1	118296,5	98558,4			12095,1		
	в % к аналогичному периоду предыдущего года	88,6	119,5	131,3	80,0			85,5		
Индекс потребительских цен (товары)	в % к декабрю предыдущего года	109,6	109,4	107,6	107,2	100,5	101,3	101,8	102,2	103,1

Показатели и услуги)	Единица измерения	2009 год	2010 год	2011 год	2012 год	2013 год				
						январь	февраль	март	апрель	май
	в % к предыдущему месяцу	-	-	-	-	100,5	100,8	100,5	100,4	100,9
Цены и тарифы на платные услуги населению	в % к декабрю предыдущего года	109,2	111,6	110,2	107,4	100,2	100,9	101,7	102,1	104,1
	в % к предыдущему месяцу	-	-	-	-	100,2	100,7	100,8	100,4	102,0
Финансы предприятий и организаций										
Финансовые результаты деятельности крупных и средних организаций (сальдо прибылей и убытков)	млн. рублей	21049,5	20725,3	14471,5	18500,5	721,3	1009,6	259,3	1182,9	
	в % к аналогичному периоду предыдущего года		98,5	69,8	127,8	30,1	24,3	4,8	18,9	
Число прибыльных организаций	в % к общему количеству	71,3	73,7	72,7	70,3	57,8	56,2	53,5	56,2	
Число убыточных организаций	в % к общему количеству	28,7	26,3	27,3	29,7	42,2	43,8	46,5	43,8	
Социальная сфера										
Динамика реальных денежных доходов населения	в % к аналогичному периоду предыдущего года	94,5	100,4	112,9	113,4	92,4	98,2	103,9	105,6	105,4
	в % к предыдущему месяцу	-	-	-	-		124,4	112,5	105,4	93,7
Денежные доходы в расчете на душу населения	рублей (месяц)	13196,4	14323,4	17789,7	21490,6	15660	19884,7	19260,6	20332,1	22333,1
	в % к аналогичному месяцу предыдущего года	107,3	108,5	124,2	120,8	117,4	107,4	121,7	118,6	112,4
	в % к предыдущему месяцу	-	-	-	-	56,1	127,0	96,9	105,6	94,8
Потребительские расходы в расчете на душу населения	рублей (месяц)	8262,7	9598,8	12173,9	14749,1	14403,1	14354	14771	14976,5	15106
	в % к аналогичному месяцу предыдущего года	112,1	116,2	126,8	121,2	121,6	115,7	116,4	114,6	111
	в % к предыдущему месяцу	-	-	-	-	76,2	99,7	102,9	101,4	100,9
Среднемесячная номинальная начисленная заработная плата (за период)	рублей	19019	21207,5	24202,1	26858,7	28486,7	27816,5	28037,1	28136,6	
	в % к аналогичному периоду предыдущего года	114,1	111,5	114,1	111	111,2	110,4	111	111,6	
Просроченная задолженность по заработной плате (на конец месяца)	млн. рублей	10,4	3,8	5	4,8	10,2	12,7	13,7	12,4	12,2
Стоимость минимального набора продуктов питания (на конец месяца)	рублей	2559,2	2864,8	3096,7	3230,60	3279,99	3298,88	3309,96	3332,53	3365,90
	в % к предыдущему месяцу	107,8	111,9	108,1	100,9	101,5	100,6	100,3	100,7	101,0
	в % к декабрю предыдущего года	107,8	108,1	108,4	104,3	101,5	102,1	102,5	103,2	104,2

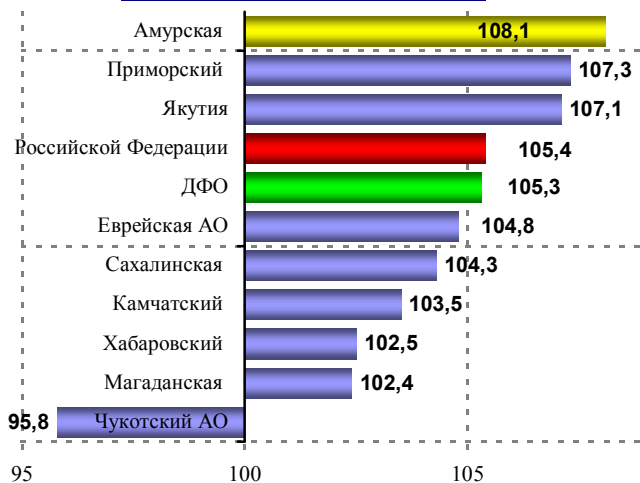
Показатели	Единица измерения	2009 год	2010 год	2011 год	2012 год	2013 год				
						январь	февраль	март	апрель	май
Величина прожиточного минимума на душу населения	рублей	6338	7067	7913,3	8217			8775		
	в % к аналогичному периоду предыдущего года	113,4	111,5	112	103,8			109,6		
Численность официально зарегистрированных в службе занятости безработных на конец периода	тыс. человек	18,2	13,9	13,5	14,4	14	14,4	14,6	14,3	13,9
Уровень зарегистрированной безработицы	в % к численности экономически активного населения	4	3,1	3	3,2	3,3	3,4	3,6	3,5	3,4
Консолидированный бюджет										
Доходы, в том числе:	млн. рублей	40216,4	45414,9	50527,7	51997,9	2509,5	5271,3	10222,4	15409,3	19423,5
	в % к аналогичному периоду предыдущего года	112,8	112,9	111,3	102,9	121,6	108,6	101,1	103,3	104,4
налоговые и неналоговые	млн. рублей	23401,6	27635,7	31134,9	34599,3	1836,2	3 806,40	7486,4	11302,4	14118,7
	в % к аналогичному периоду предыдущего года	115,7	118,1	112,7	111,1	107,7	104,8	95,6	97	96,9
безвозмездные поступления	млн. рублей	16262,2	17108,9	19392,9	17398,6	673,3	1464,9	2736	4106,9	5304,8
	в % к аналогичному периоду предыдущего года	108,8	105,2	113,3	89,7	187,4	119,7	119,9	125,7	131,3
Расходы	млн. рублей	41194,7	45762,3	54375,5	58567,7	3089,7	6979,4	10654,1	16285,9	21148,2
	в % к аналогичному периоду предыдущего года	119,4	111,1	118,8	107,7	130,8	111,3	106,7	111,9	111,7
Дефицит (-), профицит (+)	млн. рублей	-978,3	-347,3	-3847,8	-6569,8	-580,2	-1708,0	-431,6	-876,6	- 1724,8
				1.01.2012	1.01.2013	01.02.2013	01.03.2013	01.04.2013	01.05.2013	01.06.2013
Недоимка	млн. рублей	636,5	809,4	333,2	460,8	519	508,0	507,6	738,6	578,9
	в % к предыдущему месяцу	95	127,2	41,7	83,7	112,6	97,9	99,9	145,5	78,4
Банковская сфера										
Привлеченные средства клиентов	млрд. рублей	85,1	146,3	205,2	64,4*	61,1	61,9	61,9	62,3	64,4
	в % к аналогичному периоду предыдущего года	148,7	172	140	44	40,6	40,8	40,5	40,1	40,9
Задолженность по предоставленным кредитам, в том числе	млрд. рублей	81,9	131,1	211,1	97,6	100,4	100,8	103,6	105,4	107,3
	в % к аналогичному периоду предыдущего года	118,3	160,2	161	74,5	76,3	74,1	72,3	70	69,1
юридических лиц и индивидуальных предпринимателей	млрд. рублей	22,3	27,4	42,6	44,5	44,7	44,6	46,5	47	47,7
	в % к аналогичному периоду предыдущего года	122,3	122,9	155,6	162,7	157,8	153,6	149,4	148,4	143,6
физических лиц	млрд. рублей	53,6	88,0	147,5	53	55,8	56,2	57	58,4	59,6
	в % к аналогичному периоду предыдущего года	112,9	164,4	167,6	60,3	63,0	62,4	60	58,6	57,2
Просроченная задолженность по кре-	млрд. рублей	4,6	5,7	5,0	2,2	2,4	2,1	2	2,2	2,3

Показатели	Единица измерения	2009 год	2010 год	2011 год	2012 год	2013 год				
						январь	февраль	март	апрель	май
дителям, в том числе	в % к аналогичному периоду предыдущего года	170,6	125,7	87,9	38,8	39,7	34,0	32,2	32,5	33,3
юридических лиц и индивидуальных предпринимателей	млрд. рублей	1,2	0,9	1,6	0,9	0,9	0,5	0,4	0,4	0,5
	в % к аналогичному периоду предыдущего года	513,5	74,3	180,6	94,6	91,2	49,5	37,4	35,8	34,8
физических лиц	млрд. рублей	3,3	4,8	3,4	1,4	1,5	1,6	1,7	1,7	1,9
	в % к аналогичному периоду предыдущего года	137	144,6	70,3	28,2	30,0	31,0	31,1	31,8	33,0
Уровень средневзвешенных процентных ставок по кредитам юридическим лицам в валюте РФ	в %	17	11,8	10,7						
Уровень средневзвешенных процентных ставок по кредитам физическим лицам в валюте РФ	в %	25,9	22,2	20,8						
Демографические показатели										
естественный прирост (+), убыль (-)	человек	-1232	-1261	-1000	-340	-105	-97	-127	-123	
	на 1000 человек населения	-1,5	-1,5	-1,2	-0,4	-1,5	-0,7	-0,7	-0,5	
родившихся	человек	11397	11479	11211	11740	972	1829	2748	3660	
	на 1000 человек населения	13,6	13,8	13,6	14,3	14,0	13,9	13,6	13,6	
умерших	человек	12629	12740	12211	12080	1077	1926	2875	3783	
	на 1000 человек населения	15,1	15,3	14,8	14,7	15,5	14,6	14,3	14,1	
численность детей, умерших в возрасте до 1 года	человек	148	147	121	161	9	15	25	34	
	на 1000 родившихся	12,9	13,4	10,9	13,9	9,3	7,7	8,6	8,8	
Миграционный прирост (+), убыль(-)	человек	-2540	-3681	-6087	-4323	-321	-629	-946	-1579	
	на 10 тыс. человек населения	-29,4	-42,8	-73,5	-52,6	-47	-47,6	-47,0	-58,8	
Прибыло	человек	14261	15346	22775	25426	1459	3520	5331	7172	
Выбыло	человек	16801	19027	28862	29749	1780	4149	6277	8751	

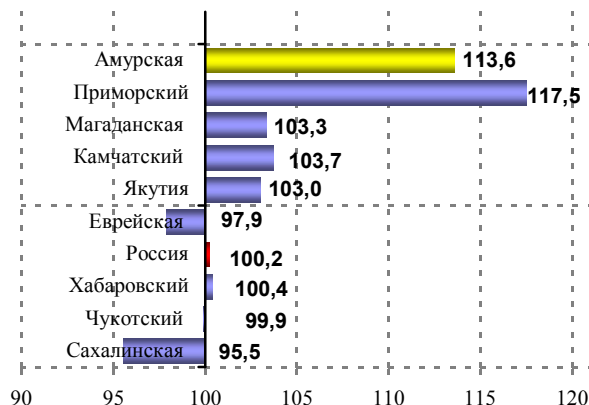
*с 1 января 2013 года показатель рассчитывается исходя из местоположения заемщика

ОСНОВНЫЕ ПОКАЗАТЕЛИ СОЦИАЛЬНО-ЭКОНОМИЧЕСКОГО РАЗВИТИЯ РЕГИОНОВ ДФО В ЯНВАРЕ-МАЕ 2013 ГОДА

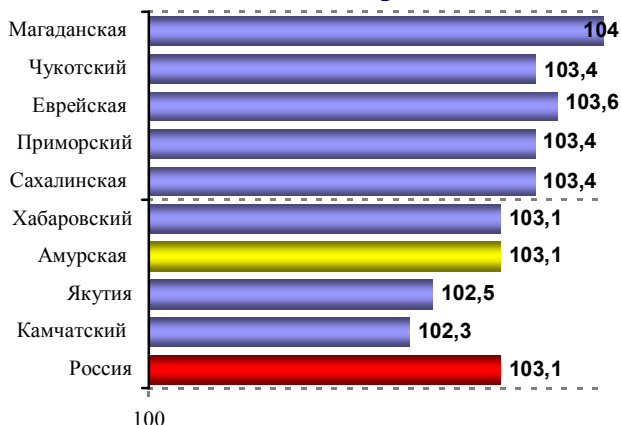
Темпы роста ВРП в 2011 году, в % к предыдущему году



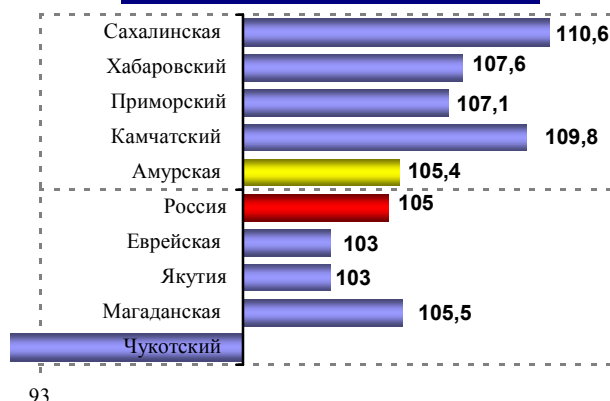
Индекс промышленного производства в январе-мае 2013 года, в % к январю-маю 2012 года



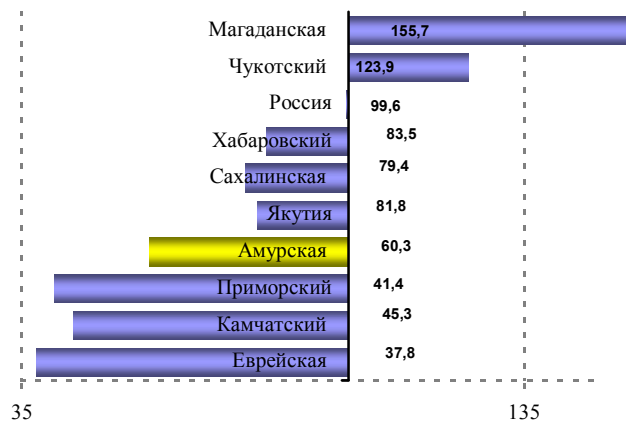
Индекс потребительских цен за май 2013 года, в % к декабрю 2012 года



Реальные денежные доходы в январе-мае 2013 года, в % к январю-маю 2012 года

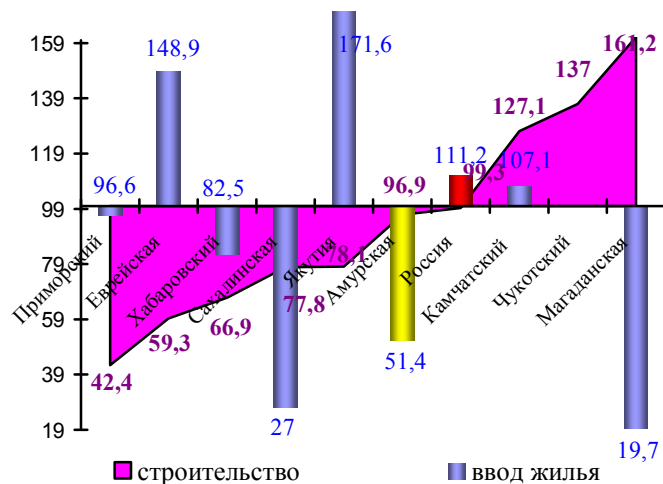


Темп роста инвестиций в основной капитал в январе-мае 2013 году в % к январю-маю 2012 году *



* по крупным предприятиям

Темпы роста по строительству и вводу жилья в январе-мае 2013 года, в % к январю-маю 2012 года

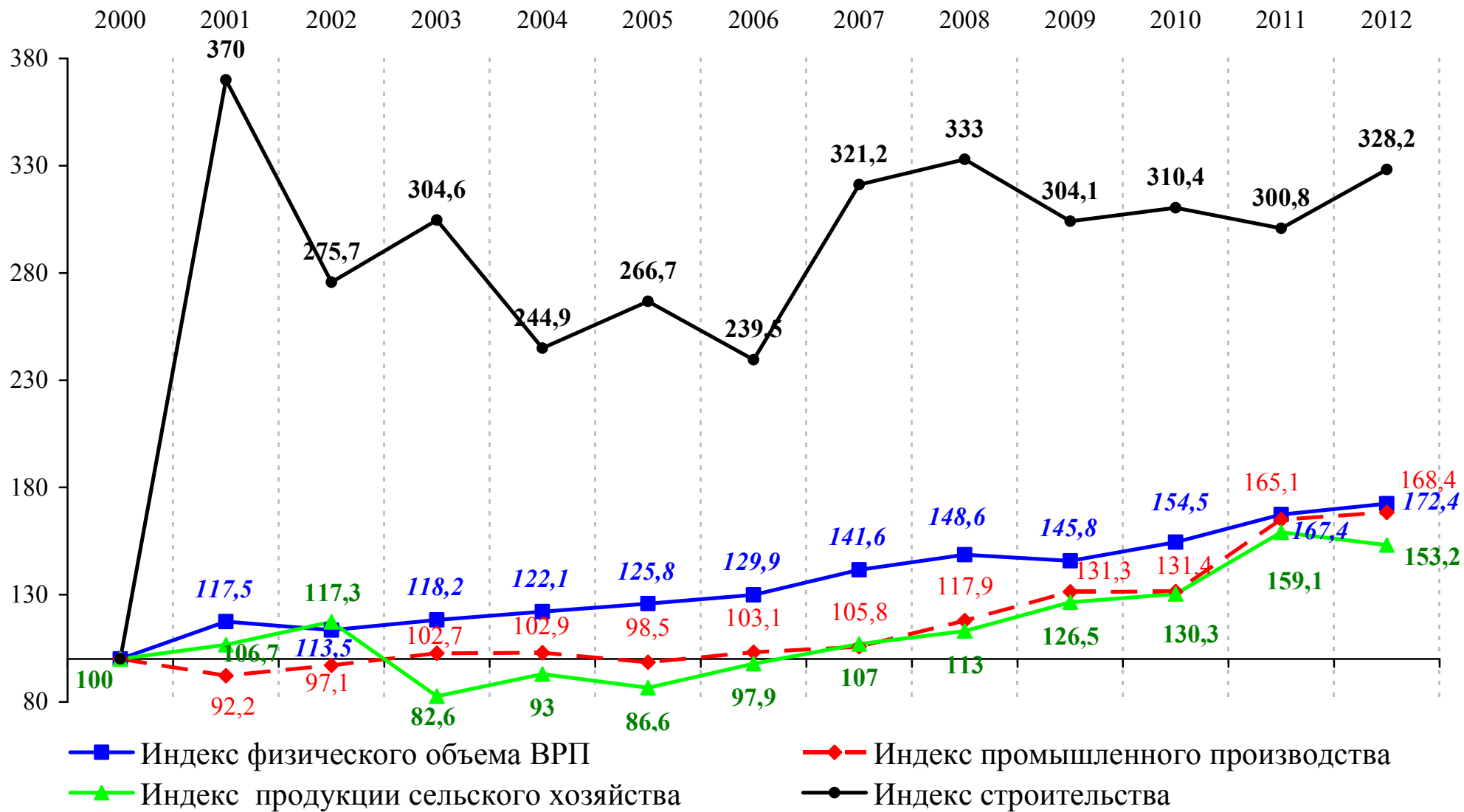


ПРОИЗВОДСТВО ВАЖНЕЙШИХ ВИДОВ ПРОМЫШЛЕННОЙ ПРОДУКЦИИ

	Январь-май 2013 г.	В % к январю- маю 2012 г.
Электроэнергия, млн. кВт.ч	6299	126,2
Тепловая энергия, тыс. Гкал	4148,5	92,6
Уголь, тыс. тонн	*	105,2
Краны мостовые электрические, штук	-	-
Пиломатериалы, тыс. куб. м	45,5	99,8
Кирпич строительный, млн. штук усл. кирпичей	*	107,6
Конструкции и изделия сборные железобетонные, тыс.м ³	31,7	83,6
Материалы строительные нерудные, тыс. куб. м	1327,3	121,6
Рыба и продукты рыбные переработанные и консервированные, тонн	277,1	114,1
Цельномолочная продукция (в пересчете на молоко), тонн	45295	118,4
Хлеб и хлебобулочные изделия, тонн	19564,8	95,0
Мясо и субпродукты пищевые убойных животных, тонн	92,9	98,2
Мясо и субпродукты пищевые домашней птицы, тонн	6107,6	123,9
Изделия колбасные, тонн	2314,5	96,4
Кондитерские изделия, тонн	6796,6	97,0
Изделия макаронные без начинки, не подвергнутые тепловой обработке или не приготовленные каким-либо другим способом, тонн	663,2	46,2
Масло сливочное, тонн	529,9	109,6
Масла растительные нерафинированные, тонн	*	93,5
Мука из зерновых культур, овощных и других растительных культур, тонн	3005,1	160,6
Водка, тыс. дкл	-	-
Воды минеральные и газированные неподслащенные и неароматизированные, тыс. полулитров	23932	87,4
Пиво, кроме отходов пивоварения, тыс. дкл	24,6	91,0

*данные конфиденциальные

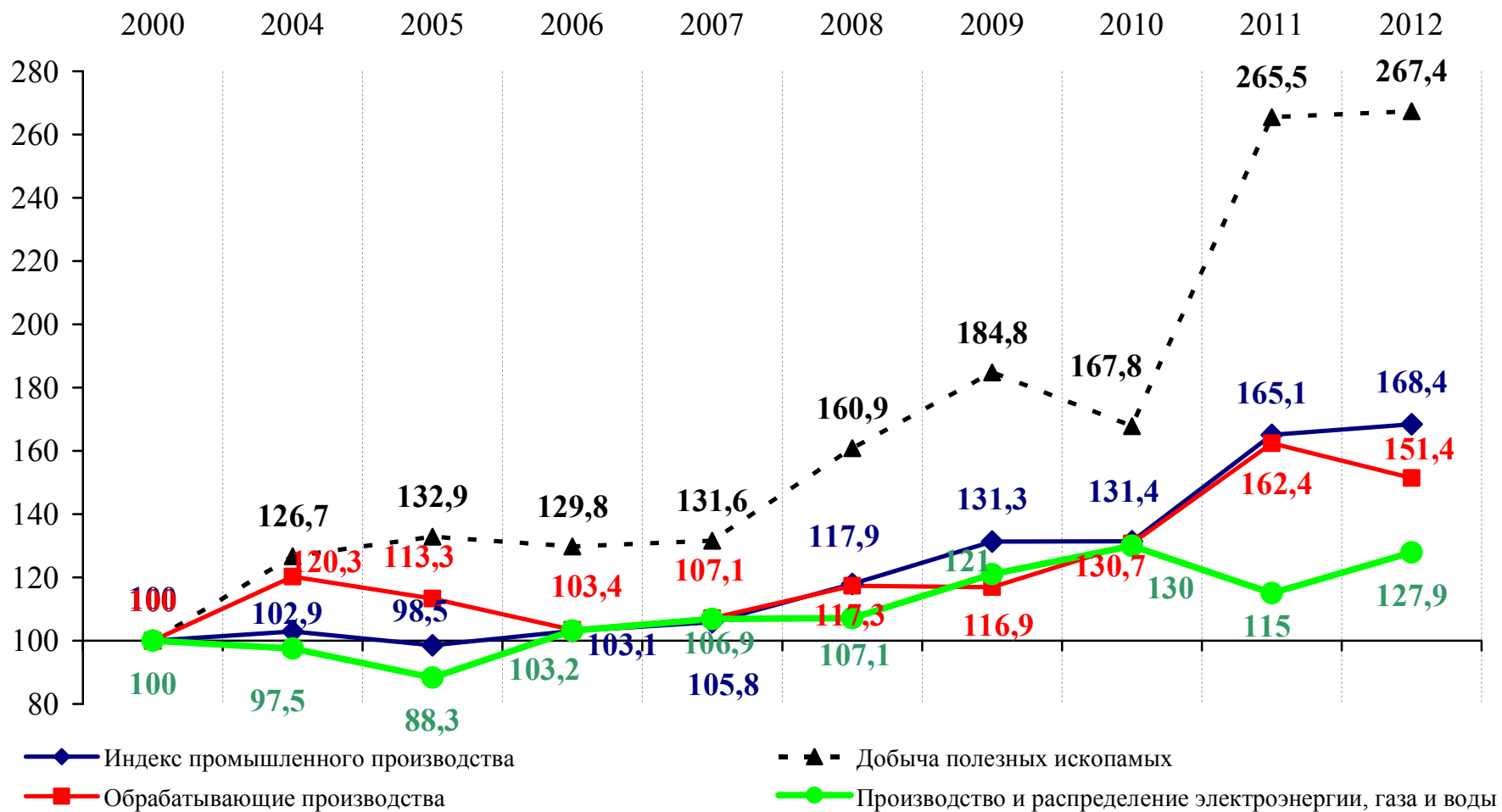
ИНДЕКСЫ ПО ВИДАМ ДЕЯТЕЛЬНОСТИ, В % К 2000 ГОДУ В СОПОСТАВИМЫХ ЦЕНАХ



индекс физического объема ВРП области в 2012 году – оценка

*

Индексы промышленного производства, в % к 2000 году в сопоставимых ценах



Динамика структуры ВРП Амурской области, в % к итогу

