



МИНИСТЕРСТВО ЭКОНОМИЧЕСКОГО РАЗВИТИЯ
АМУРСКОЙ ОБЛАСТИ



**Мониторинг
социально-экономического развития
Амурской области
за январь-июль 2013 года**

МИНЭКОНОМРАЗВИТИЯ АО

МАКРОЭКОНОМИЧЕСКИЕ ТЕНДЕНЦИИ

ЗА ЯНВАРЬ-ИЮЛЬ 2013 ГОДА

ПРОМЫШЛЕННОЕ ПРОИЗВОДСТВО

5 СТР.

После стремительного роста промышленного производства в течение 1 квартала 2013 года до 121% к соответствующему периоду 2012 года темпы снизились до 115% и остались на этом уровне до июля 2013 года.

Положительный рост индекса промышленного производства связан с увеличением объемов по добыче полезных ископаемых - на 12,4% (увеличена добыча золота на 13,1%, угля – на 0,4%, нерудных строительных материалов - на 19,1%), производству и распределению электроэнергии, газа и воды - на 15,6% (производство электроэнергии увеличилось на 23,4%).

Темп роста обрабатывающих производств по итогам за январь-июль 2013 года достиг максимального значения - 121,1% по сравнению с уровнем прошлого года (за счет увеличения объемов производства пищевых продуктов, производства прочих неметаллических минеральных продуктов, металлургического производства и производства металлических изделий, производства электрооборудования, электронного и оптического оборудования). При этом объемы производства транспортных средств снизились на 36% (снижение объемов услуг по ремонту и техническому обслуживанию железнодорожного подвижного состава), машин и оборудования - на 90% (предприятием ОАО Бурейский крановый завод "Бурей-Кран" в 2013 году выпуск кранов козловых не осуществлялся)

СЕЛЬСКОЕ ХОЗЯЙСТВО

5 СТР.

После постепенного восстановления и увеличения (с 96% с начала года до 110% за январь-май 2013 года) по сравнению с прошлым годом объемов валовой продукции сельского хозяйства допущено снижение темпов роста до 82% по итогам за январь-июль. Причиной тому стали сложившиеся природно-климатические условия.

Отмечено увеличение поголовья крупного рогатого скота (на 12,7%), птицы (на 14,4%, за счет возобновления поголовья птиц ООО «Амурский бройлер»), свиней (на 8,3%).

Возросло производство скота и птицы на убой (в живом весе) на 22%, молока - на 0,8%, яиц - на 7,3%

ИНВЕСТИЦИИ В ОСНОВНОЙ КАПИТАЛ

6 СТР.

Инвестиции в основной капитал в январе-июне 2013 года использованы (по полному кругу предприятий) в объеме 31,5 млрд. рублей, что на 2% ниже уровня января-июня 2012 года; в январе-июле 2013 года (по крупным организациям) - 28 млрд. рублей, что на 16,2% ниже уровня января-июля 2012 года.

Наиболее привлекательными для инвестирования являлись «транспорт» и «добыча полезных ископаемых».

На снижение общего объема инвестиций влияет завершение в прошлом году крупных инвестиционных проектов

СТРОИТЕЛЬСТВО

6 СТР.

В январе-феврале 2013 года наблюдался высокий темп роста объемов работ по виду деятельности "строительство" - 123% к соответствующему уровню предыдущего года, но после постепенного снижения по итогам за январь-июль достиг 82,2%.

Ситуация в жилищном строительстве улучшается, если в январе наблюдалось снижение на 74% к уровню 2012 года, то за январь-июль 2013 года - на 13,8%. Введено в действие 1753 квартиры общей площадью 109,1 тыс. кв. метров. Это обусловлено тем, что в 2012 году основной ввод жилья приходился на начало и конец года

ТРАНСПОРТ

6 СТР.

Грузооборот уменьшился на 6,9% (в том числе: водного транспорта - на 11,5%, железнодорожного - на 6,8%, автомобильного - на 26,7%) за счет снижения перевозки нефти на железнодорожном транспорте, пассажирооборот уменьшился на 12% за счет уменьшения на 14% перевозки пассажиров (в том числе ж/д транспортом – на 10%, автомобильным - на 14%, водным - на 15%)

ПОТРЕБИТЕЛЬСКИЙ РЫНОК

7 СТР.

Объем розничного товарооборота за январь-июль 2013 года увеличился на 5,3%, объем платных услуг населению - на 1,5%. С начала года наблюдается тенденция снижения темпов роста данных показателей, так розничный товарооборот уменьшился на 18 процентных пунктов, платные услуги - на 5 процентных пунктов

ЦЕНЫ

7 СТР.

В июле 2013 года по сравнению с декабрем 2012 года индекс потребительских цен составил 104,4% (повысились цены на продовольственные товары на 3,8%, услуги - на 6,8%, непродовольственные товары - на 3,3%), по сравнению с июлем 2012 года - 107,6% (цены на продовольственные товары выросли на 5%, услуги - на 8,6%, непродовольственные товары - на 9,4%)

ФИНАНСОВАЯ ДЕЯТЕЛЬНОСТЬ ОРГАНИЗАЦИЙ

7 СТР.

Сальдированный финансовый результат за январь-июнь 2013 года составил 2,4 млрд. рублей убытка. 178 организаций получили прибыль (меньше января-июня 2012 года на 8%) в размере 5,7 млрд. рублей (меньше на 35%), 113 организаций (100% к январю-июню 2012 года) - убыток на сумму 8,1 млрд. рублей (больше на 44%).

Наибольшие убытки допущены по операциям с недвижимым имуществом, аренде и предоставлению услуг – 3345,9 млн. рублей, что на 3% больше соответствующего периода 2012 года, добыча полезных ископаемых – 2209,3 млн. рублей, что в 5 раз больше

КОНСОЛИДИРОВАННЫЙ БЮДЖЕТ

8 СТР.

Консолидированный бюджет области в январе-июле 2013 года исполнен с дефицитом 3425,5 млн. рублей.

Объем собственных налоговых и неналоговых доходов увеличился на 0,5% к январю-июлю предыдущего года

РЫНОК ТРУДА

8 СТР.

Официальный статус безработных получили 13,3 тыс. человек (на конец июля 2012 года – 13 тыс. человек). Одной из причин напряженности ситуации на рынке труда области является структурное несоответствие рынка труда.

Уровень официальной (регистрируемой) безработицы составил 3,2% экономически активного населения области (в июле 2012 года - 3%)

ДОХОДЫ НАСЕЛЕНИЯ

9 СТР.

Реальные денежные доходы населения увеличились на 3% по отношению к январю-июлю предыдущего года, при увеличении потребительских цен на 4,4%.

Большую часть доходов население использовало на покупку товаров и услуг 73%, на оплату обязательных платежей и взносов - 9%.

Среднемесячная номинальная начисленная заработная плата в январе-июне 2013 года сложилась в размере 28797,4 рублей и увеличилась по сравнению с январем-июнем 2012 года на 11,4%. Наибольшая заработная плата наблюдалась в сфере финансовой деятельности (65 тыс. рублей), наименьшая – в организации отдыха и развлечений, культуры и спорта (14,2 тыс. рублей).

В июне 2013 года меньше среднеобластной (30808,8 рублей) наблюдалась заработная плата в образовании на 2,9 тыс. рублей (за июнь 2012 года – на 6,8 тыс. рублей), в здравоохранении и предостав-

лении соц. услуг – на 3,6 тыс. рублей (на 7,2 тыс. рублей), в сфере организации отдыха и развлечений, культуры и спорта – на 13,8 тыс. рублей (на 12,9 тыс. рублей).

Разрыв между заработной платой работников социальной сферы и средней по области в июне 2013 года по сравнению с июнем 2012 года сократился в сфере образования на 58%, в здравоохранении и предоставления социальных услуг – на 49%, увеличился в сфере организации отдыха и развлечений, культуры и спорта на 6%.

ДЕМОГРАФИЯ

10 СТР.

Численность постоянного населения Амурской области ежемесячно снижается и на 1 июля 2013 года составила 814,1 тыс. человек и за январь-июнь 2013 года уменьшилась на 2,8 тыс. человек, или на 0,3%.

Основной причиной является миграционная убыль населения (93,4% общего снижения численности), вторая - превышение смертности над рождаемостью (6,6%)

ОСНОВНЫЕ ПОКАЗАТЕЛИ СОЦИАЛЬНО-ЭКОНОМИЧЕСКОГО РАЗВИТИЯ ОБЛАСТИ В 2009-2013 ГОДАХ

11 СТР.

ОСНОВНЫЕ ПОКАЗАТЕЛИ СОЦИАЛЬНО-ЭКОНОМИЧЕСКОГО РАЗВИТИЯ РЕГИОНОВ ДФО В ЯНВАРЕ-ИЮЛЕ 2013 ГОДА

16 СТР.

Рейтинг (занимаемое место) Амурской области среди регионов ДФО по:

ниже среднего по РФ



темпу роста инвестиций в основной капитал (за январь-июнь) – **3**
темпу роста объемов работ по строительству – **4**
темпу роста ввода жилья – **5**

темпу роста ВРП за 2011 год – **1**

индексу промышленного производства – **1**

темпу роста реальных располагаемых денежных доходов – **4**

выше среднего по РФ



ПРОИЗВОДСТВО ВАЖНЕЙШИХ ВИДОВ ПРОМЫШЛЕННОЙ ПРОДУКЦИИ

17 СТР.

ИНДЕКСЫ ПО ВИДАМ ДЕЯТЕЛЬНОСТИ, В % К 2000 ГОДУ В СОПОСТАВИМЫХ ЦЕНАХ

18 СТР.

Валовой региональный продукт увеличился на **72,4%**.

Промышленное производство увеличилось на **81,4%**, в том числе

добыча полезных ископаемых – в **2,9** раза;

обрабатывающие производства – на **59,3%**;

производство и распределение электроэнергии, газа и воды – на **32,3%**.

Стоимость производства продукции сельского хозяйства увеличилась на **63,2%**.

Стоимость работ по «строительству» увеличилась в **3,0** раза

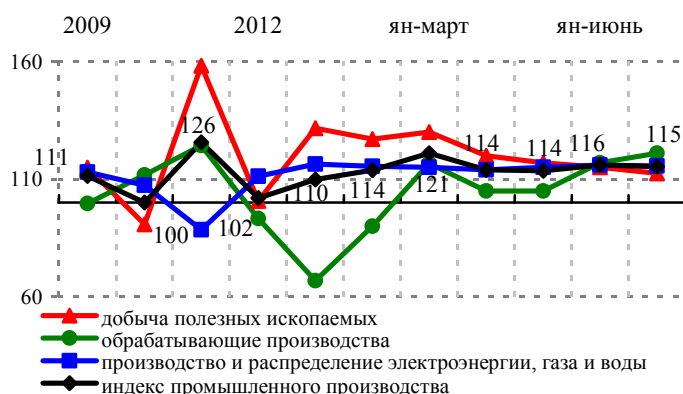
ПРОМЫШЛЕННОЕ ПРОИЗВОДСТВО

- В январе-июле 2013 года наблюдалось увеличение объемов производства промышленности, **индекс производства** составил 115,3%.
- Увеличился выпуск продукции по **добыче полезных ископаемых** на 12,4% (49,6% всего пром. производства), **производству и распределению электроэнергии, газа и воды** - на 15,6%. Продолжается увеличение темпа роста **обрабатывающих производств**, за январь-июль – 121,1% (за счет роста выпуска продукции для золотодобывающих предприятий области на ООО «БРМЗ» и расширения объема производства ООО «БЗСМ») против снижения на 33,2% - в январе.
- Индекс производства **пищевых продуктов** составил 108,7% (в связи с ростом производства мяса и субпродуктов из домашней птицы ООО «Амурский бройлер», сливочного масла, цельномолочной продукции, муки.). Наблюдается снижение производства хлеба и хлебобулочных изделий (снижение потребления), макаронных изделий (филиал ЗАО «Алейскзернопродукт» не заключил договор на поставку продукции военным), кондитерских и колбасных изделий (увеличился ввоз продукции из других регионов).
- **Потребление электроэнергии** организациями области в январе-июле 2013 года увеличилось по сравнению с предыдущим годом на 1,3%. **Тепловой энергии** выработано 4514,4 тыс.Гкал (94,7% к январю-июлю 2012 года).
- **Объем отгруженной продукции предприятий**, занимающихся промышленным производством, составил 52 млрд. рублей, что на 4% больше января-июля 2012 года.

СЕЛЬСКОЕ ХОЗЯЙСТВО

- Из-за неблагоприятных природно-климатических условий за январь-июль 2013 года допущено уменьшение производства продукции **сельского хозяйства** на 18% к соответствующему уровню 2012 года, которая составила 4404,8 млн. рублей.
- На 1 августа обмолочено ранних зерновых культур на площади 2,7 тыс. га (10,4% к 1 августа 2012 года).
- Возросло по сравнению с соответствующим периодом прошлого года **поголовье крупного рогатого скота** на 0,3% (в т.ч. коров уменьшилось на 0,4%), **птицы** – на 7,3%.
- Производство **скота и птицы на убой** в живом весе увеличилось по сравнению с прошлым годом на 22,1%, **яиц** – на 9,6%. Производство **молока** сократилось на 0,8%,

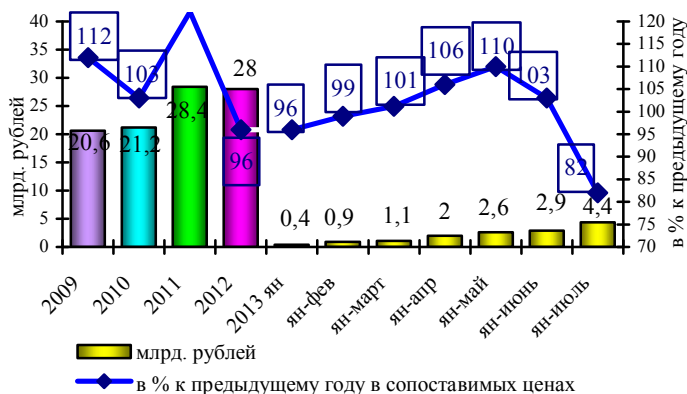
- Динамика индексов промышленного производства по видам экономической деятельности, в % к соответствующему периоду предыдущего года



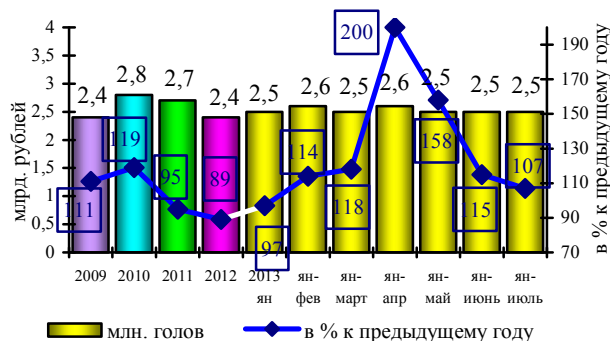
- Динамика объема отгруженной продукции промышленного производства по видам экономической деятельности, млрд. рублей



- Динамика валовой продукции сельского хозяйства



- Поголовье птицы на конец периода, млн. голов



ИНВЕСТИЦИИ В ОСНОВНОЙ КАПИТАЛ

- За январь-июнь 2013 года **инвестиции в основной капитал** (по полному кругу предприятий) использованы в объеме 31,5 млрд. рублей, что на 2% ниже уровня января-июня 2012 года.
- Наиболее привлекательными для инвестирования являлись «транспорт» и «добыча полезных ископаемых».
- В январе-июле 2013 года инвестиции в основной капитал использованы в объеме 28987,1 млн. рублей (по крупным предприятиям), или 83,8% к уровню января-июля 2012 года.

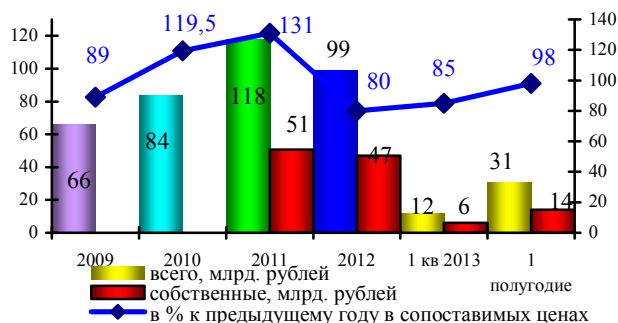
СТРОИТЕЛЬСТВО

- Объем работ, выполненных по виду деятельности «**строительство**», в январе-июле 2013 года составил 13,6 млрд. рублей, или 82,2% к январю-июлю 2012 года.
- В 2012 году введено 317 тыс. кв. м **жилья** (на 31% выше уровня 2011 года), в январе-июле 2013 года – 109,1 тыс. кв. м, что на 13,8% меньше января-июля 2012 года.
- **Индивидуальными застройщиками** введено жилья 21,1% от общего объема, введенного в январе-июле 2013 года (год назад – 21,6%).

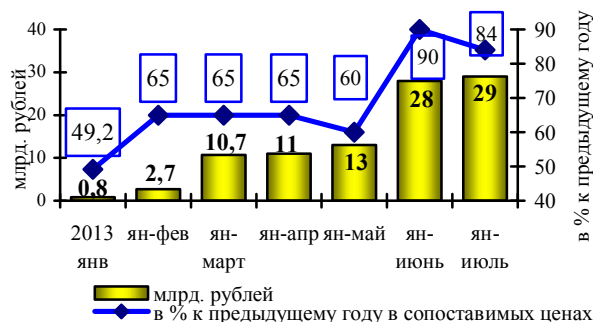
ТРАНСПОРТ

- За январь-июль 2013 года предприятиями транспорта **перевезено грузов** на 41,5% меньше (снижение перевозки нефти в 5 раз железнодорожным транспортом). **Грузооборот** уменьшился на 6,9%.
- На долю **железнодорожного транспорта** в общем объеме выполненного грузооборота приходится 99,6%.
- Перевозки **пассажиров** уменьшились на 14,1%, в том числе железнодорожным транспортом – на 10%, автомобильным – на 14%, троллейбусами – на 13%. **Пассажирооборот** снизился на 12%.

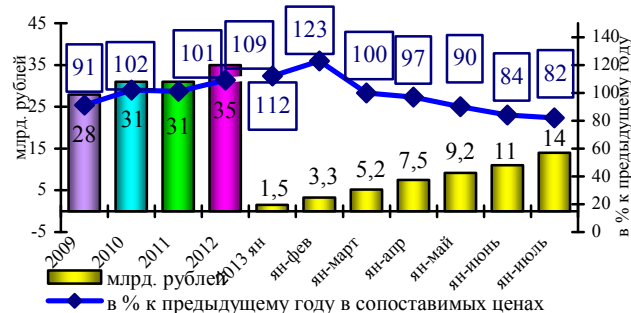
Динамика инвестиций в основной капитал по полному кругу предприятий



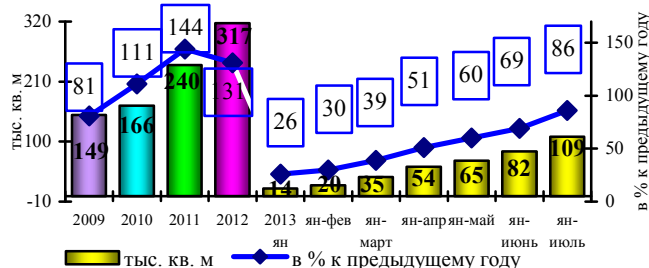
Динамика инвестиций в основной капитал по крупным предприятиям



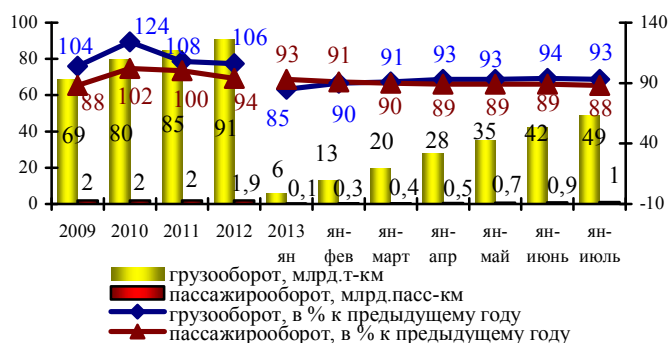
Динамика объема работ по виду деятельности «строительство»



Динамика ввода жилья



Динамика грузооборота и пассажирооборота



ПОТРЕБИТЕЛЬСКИЙ РЫНОК

- Оборот **розничной торговли** в январе-июле 2013 года превысил соответствующий уровень прошлого года на 5,3%, оборот **общественного питания** - на 3,1%. Объем **платных услуг**, оказанных населению области, увеличился на 1,5% по сравнению с январем-июлем 2012 года.
- В структуре оборота розничной торговли удельный вес **пищевых продуктов, включая напитки, и табачных изделий** составил 48,4%, **непродовольственных товаров** – 51,6% (в январе-июле 2012 года – соответственно 49,6% и 50,4%).

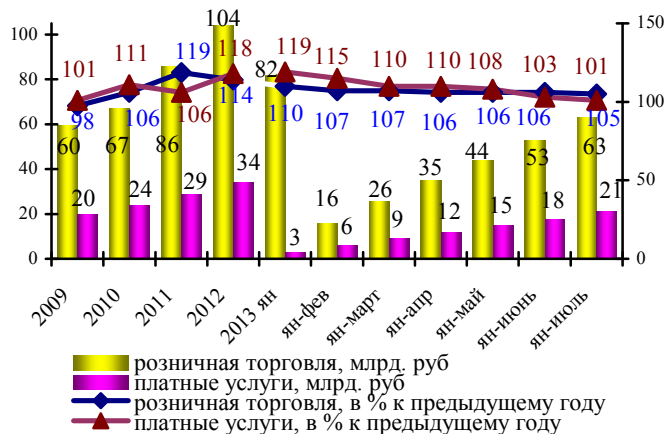
ЦЕНЫ

- В июле 2013 года по сравнению с декабрем 2012 года **индекс потребительских цен** составил 104,4%, к июню 2013 года – 100,7%.
- **Продовольственные товары** подорожали в цене на 3,8%, **непродовольственные товары** - на 3,3%.
- По сравнению с декабрем цены и тарифы на **услуги** увеличились на 6,8%.
- **Индекс цен производителей промышленных товаров** уменьшился на 11,7%.

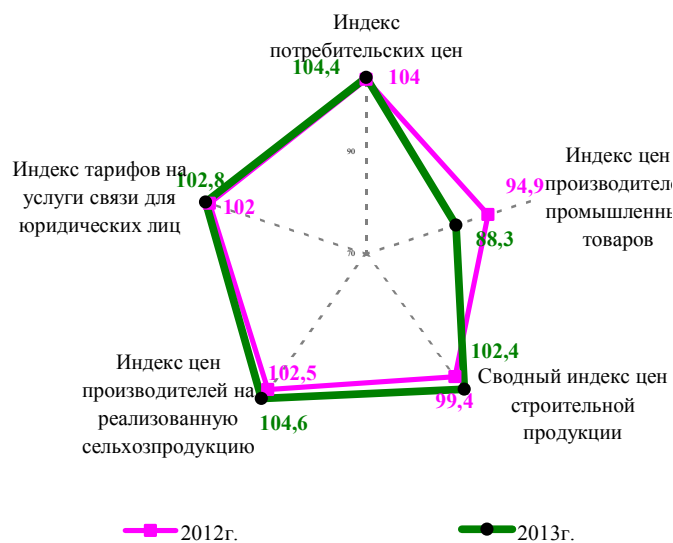
ФИНАНСОВАЯ ДЕЯТЕЛЬНОСТЬ ОРГАНИЗАЦИЙ

- **Сальдированный финансовый результат** за январь-июнь 2013 года составил 2366,5 млрд. рублей убытка.
- 178 организаций получили прибыль (меньше января-июня 2012 года на 8%) в размере 5,7 млрд. рублей (меньше на 35%), 113 организаций (100% к январю-июню 2012 года) - убыток на сумму 8,1 млрд. рублей (больше на 44%).
- Наибольший вклад в объем **прибыли** области внесли организации, занимающиеся добычей полезных ископаемых – 2,7 млрд. рублей (меньше в 2 раза уровня 2012 года), или 47% всей прибыли, сельским хозяйством, охотой и лесным хозяйством – 1,3 млрд. рублей (больше в 1,8 раза), или 22%, строительством – 580 млн. рублей (меньше на 33,9%), или 10%.
- Наибольшие **убытки** допущены по операциям с недвижимым имуществом, аренде и предоставлению услуг – 3345,9 млн. рублей, что на 3% больше соответствующего периода 2012 года, добыче полезных ископаемых – 2209,3 млн. рублей, что в 5 раз больше.

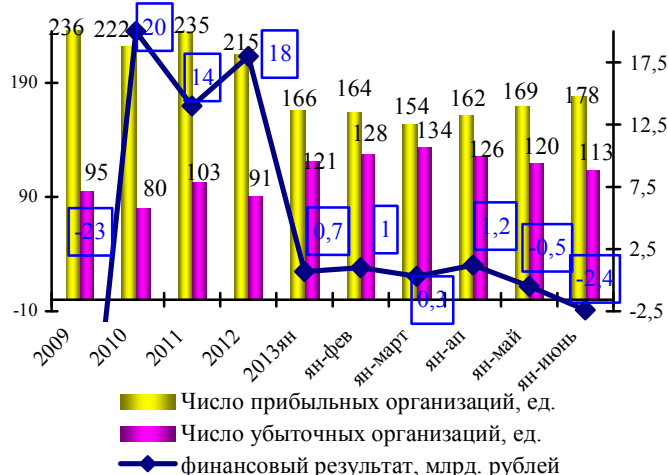
Динамика оборота розничной торговли и платных услуг



Индексы цен и тарифов в июле 2012 и 2013 годов, в % к декабрю предыдущего года



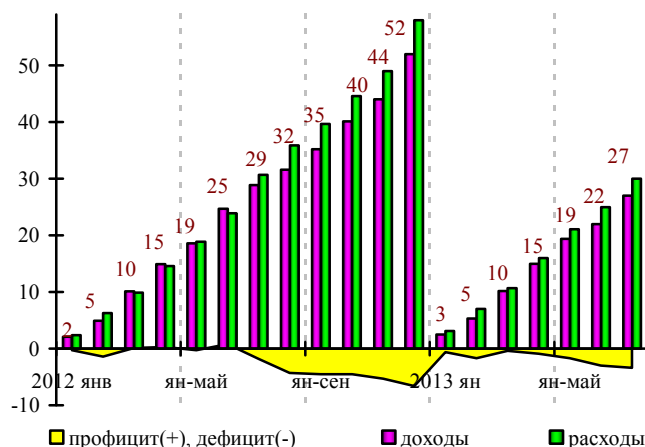
Сальдированный финансовый результат предприятий (млрд. рублей)



КОНСОЛИДИРОВАННЫЙ БЮДЖЕТ

- **Консолидированный бюджет** области за январь-июль 2013 года исполнен с **дефицитом** 3425,5 млн. рублей. **Доходы** составили 27252 млн. рублей (уменьшение - на 6%), **расходы** – 30677 млн. рублей (уменьшение – на 0,1%).
- За январь-июль 2013 года поступило **налоговых и неналоговых доходов** в бюджетную систему 20134,2 млн. рублей, что больше на 0,5% января-июля 2012 года.

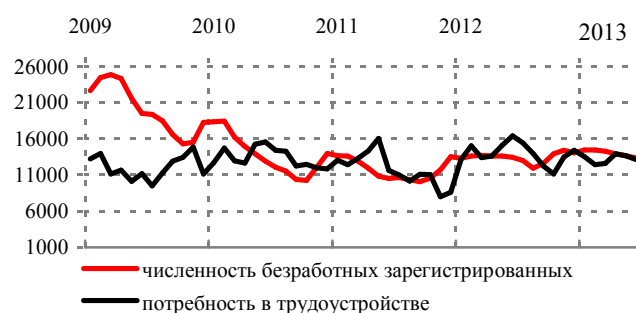
Динамика доходов, расходов и профицита (+)/дефицита(-) консолидированного областного бюджета, в млрд. рублей (нарастающим итогом по году)



РЫНОК ТРУДА

- **Численность экономически активного населения** в июле 2013 года составила 415,5 тыс. человек, из них 385,5 тыс. человек, или 92,8% **заняты в экономике** и 30 тыс. человек, или 7,2% - **безработные (по МОТ)**.
- **Официальный статус безработных** к концу июля 2013 года получили 13,3 тыс. человек (в июле 2012 года – 13 тыс. человек). **Уровень официальной (регистраруемой) безработицы** составил 3,2% экономически активного населения области (в июле 2012 года – 3%).
- **Общая потребность в работниках**, заявленная работодателями, на конец июля 2013 года насчитывала 13,1 тыс. мест.
- **Нагрузка незанятого населения**, зарегистрированного в органах государственной службы занятости, на одну заявленную вакансию насчитывала 1,1 человека (в июле 2012 года – 0,9 человек).

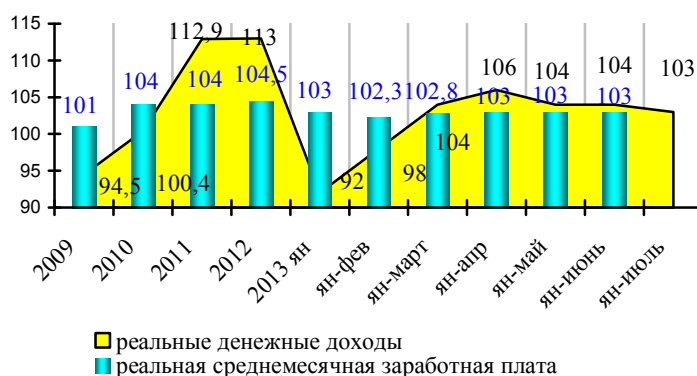
Динамика показателей рынка труда, человек



ДОХОДЫ НАСЕЛЕНИЯ

- **Реальные денежные доходы населения** за январь-июль 2013 года увеличились на 3,3%, по сравнению с июлем 2012 года увеличились на 0,2%. Денежные доходы за январь-июль 2013 года выросли на 12,4%, тогда как индекс потребительских цен увеличился на 4,4%.
- **Среднемесячная номинальная начисленная заработная плата** в январе-июне 2013 года сложилась в размере 28797,4 рублей и увеличилась по сравнению с январем-июнем 2012 года на 11,4%. Наибольшая заработная плата наблюдалась в сфере финансовой деятельности (65 тыс. рублей), наименьшая – в организации отдыха и развлечений, культуры и спорта (14,2 тыс. рублей).
- В июне 2013 года меньше среднеобластной (30808,8 рублей) наблюдалась заработная плата в **образовании** на 2,9 тыс. рублей (за июнь 2012 года – на 6,8 тыс. рублей), в **здравоохранении и предоставлении соц. услуг** – на 3,6 тыс. рублей (на 7,2 тыс. рублей), в сфере организации **отдыха и развлечений, культуры и спорта** – на 13,8 тыс. рублей (на 12,9 тыс. рублей).
- Разрыв между заработной платой работников социальной сферы и средней по области в июне 2013 года по сравнению с июнем 2012 года сократился в сфере образования на 58%, в здравоохранении и предоставления социальных услуг – на 49%, увеличился в сфере организации отдыха и развлечений, культуры и спорта на 6%.
- **ПРИМЕЧАНИЕ:** минимальный размер оплаты труда по РФ на 01.01.2013 составляет 5205 рублей, по Амурской области на 01.03.2013 - 5995 рублей.
- **Величина прожиточного минимума** по России в 1 квартале 2013 года составила 7095 рублей, по Амурской области во 2 квартале 2013 года - 8895 рублей.
- **Суммарная просроченная задолженность по заработной плате** на 1 июля 2013 года насчитывала 5,4 млн. рублей (в транспорте, строительстве).
- Вся просроченная задолженность по заработной плате образовалась из-за отсутствия собственных средств у предприятий и организаций Тындинского, Бурейского и Селемджинского муниципальных районов (4,8; 0,6 и 0,5 млн. рублей соответственно).

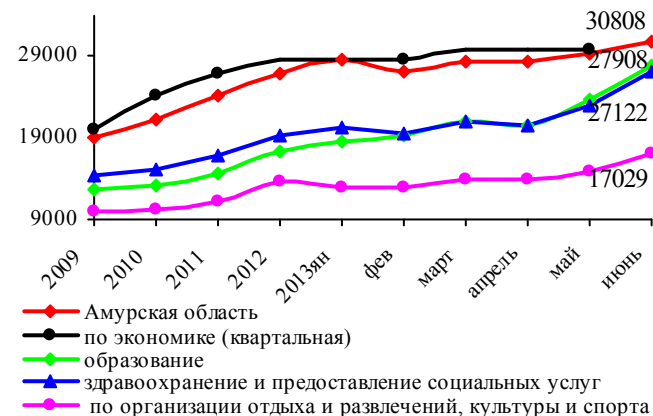
Динамика индексов реальных денежных доходов населения, в % к соответствующему периоду предыдущего года



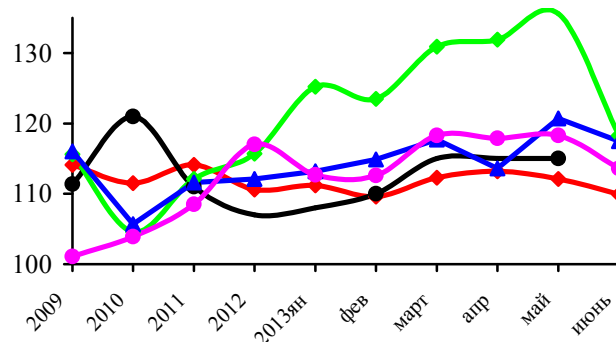
Динамика основных показателей уровня жизни населения



Динамика среднемесячной номинальной начисленной заработной платы (за месяц), рублей



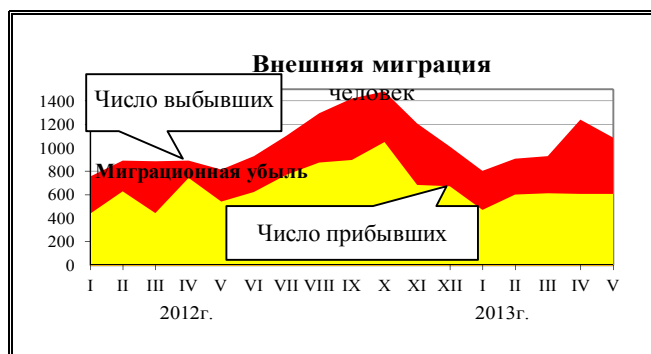
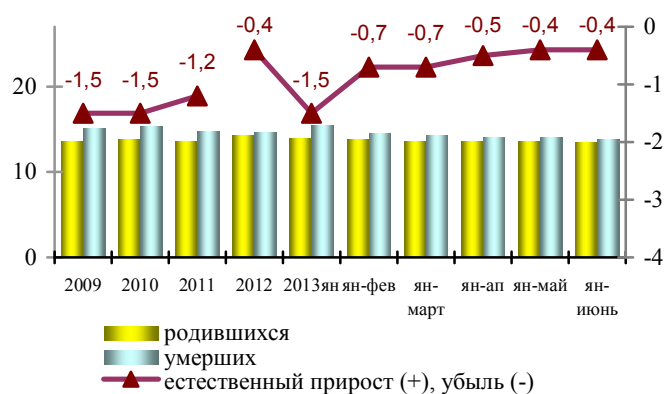
Темп роста среднемесячной заработной платы, в % к соответствующему месяцу предыдущего года



ДЕМОГРАФИЯ

- Численность постоянного населения Амурской области 1 июля 2013 года составила 814,1 тыс. человек и за январь-июнь 2013 года уменьшилась на 2,8 тыс. человек, или на 0,3%.
- Численные потери, обусловленные превышением смертности над рождаемостью, в январе-июне 2013 года составили 6,3% общего снижения численности (в январе-июне 2012 года – 27,7%), оставшаяся часть пришлась на миграционную убыль.
- Коэффициент рождаемости в январе-июне 2013 года составил 13,5‰ (в январе-июне 2012 года – 14‰), коэффициент смертности – 13,9‰ (15,6‰).
- Превышение умерших над родившимися в целом по области составило 3,2% (в январе-июне 2012 года – 11,7%).
- За январь-июнь 2013 года по сравнению с соответствующим периодом 2012 года **миграционная убыль** населения области увеличилась на 843 человек, или на 48,3%, что произошло в результате роста числа выбывших за пределы области на 997 человек, или на 19,3%.

Динамика естественного движения населения, на 1000 человек населения



ОСНОВНЫЕ ПОКАЗАТЕЛИ СОЦИАЛЬНО-ЭКОНОМИЧЕСКОГО РАЗВИТИЯ АМУРСКОЙ ОБЛАСТИ В 2009-2013 ГОДАХ

Показатели	Единица измерения	2009 год	2010 год	2011 год	2012 год	2013 год						
						январь	февраль	март	апрель	май	июнь	июль
Индекс промышленного производства	в % к аналогичному периоду предыдущего года	<i>111,4</i>	<i>100,1</i>	<i>125,6</i>	<i>102,0</i>	109,8	113,8	121	114,4	113,6	116,1	115,3
Индекс производства по видам экономической деятельности:												
Добыча полезных ископаемых - С	в % к аналогичному периоду предыдущего года	<i>114,9</i>	<i>90,8</i>	<i>158,2</i>	<i>100,7</i>	131,6	127,1	130	120,7	117,3	115,4	112,4
Добыча топливно-энергетических ресурсов	в % к аналогичному периоду предыдущего года	<i>109,8</i>	<i>96,2</i>	<i>107,0</i>	<i>100,3</i>	119,7	106,2	107,5	106,1	105,2	103,8	100,4
Добыча полезных ископаемых, кроме топливно-энергетических	в % к аналогичному периоду предыдущего года	<i>115,5</i>	<i>90,1</i>	<i>164,5</i>	<i>100,7</i>	133,2	129,8	133,4	122,4	118,5	116,5	113,4
Обрабатывающие производства - Д	в % к аналогичному периоду предыдущего года	<i>99,6</i>	<i>111,8</i>	<i>124,3</i>	<i>93,2</i>	66,8	90,1	116,7	104,9	105,3	117,5	121,1
Производство пищевых продуктов, включая напитки, и табак	в % к аналогичному периоду предыдущего года	<i>125,0</i>	<i>110,9</i>	<i>99,7</i>	<i>96,2</i>	101,5	101,0	102,7	105,9	109,0	112,5	108,7
Обработка древесины и производство изделий из дерева	в % к аналогичному периоду предыдущего года	<i>210</i>	<i>86,7</i>	<i>168,3</i>	<i>95,2</i>	в2,4р	147,5	141,0	144,0	109,0	109,6	90,8
Производство прочих неметаллических минеральных продуктов	в % к аналогичному периоду предыдущего года	<i>67,0</i>	<i>96,8</i>	<i>110,3</i>	<i>107,2</i>	119,1	140,3	140,5	144,9	129,2	124,3	123,0
Металлургическое производство и производство готовых металлических изделий	в % к аналогичному периоду предыдущего года	<i>140,2</i>	<i>99,9</i>	<i>300</i>	<i>88,0</i>	25,0	73,8	132,7	100,4	101,9	132,8	146,7
Производство машин и оборудования	в % к аналогичному периоду предыдущего года	<i>16,5</i>	<i>330</i>	<i>65,2</i>	<i>66,2</i>	-	8,5	5,7	5,7	10,5	10,0	10,0
Производство транспортных средств и оборудования	в % к аналогичному периоду предыдущего года	<i>101,2</i>	<i>129,4</i>	<i>140,1</i>	<i>111,1</i>	61,5	71,7	68,8	76,7	73,0	63,0	64,3
Производство и распределение электроэнергии, газа и воды - Е	в % к аналогичному периоду предыдущего года	<i>113,0</i>	<i>107,4</i>	<i>88,5</i>	<i>111,2</i>	116,4	115,5	115	114,1	115,2	116,0	115,6
Производство, передача и распределение электроэнергии	в % к аналогичному периоду предыдущего года	<i>122,1</i>	<i>110,0</i>	<i>91,9</i>	<i>115,2</i>	128,9	129,5	128,0	125,0	126,2	125,3	123,4

Показатели	Единица измерения	2009 год	2010 год	2011 год	2012 год	2013 год						
						январь	февраль	март	апрель	май	июнь	июль
Производство, передача и распределение пара и горячей воды (тепловой энергии)	в % к аналогичному периоду предыдущего года	99,5	101,4	79,7	99,9	99,3	94,8	93,9	94,2	92,3	93,6	94,3
Объем отгруженных товаров собственного производства, выполненных работ и услуг собственными силами по видам экономической деятельности:												
	млн. рублей (в действующих ценах)	60867	70193,4	96691,2	99993,2	7483,2	15789,6	24000	31448	38704,3	45668,1	52499
Добыча полезных ископаемых - С	млн. рублей (в действующих ценах)	23995,4	26309,9	49973,4	52346,2	3199,0	7189,4	11123,1	14725,4	18581,1	22354,6	26060,4
	в % к аналогичному периоду предыдущего года	158,6	109,65	189,9	113,2	123,1	125,7	137,4	131,1	124,8	114,2	111,3
Обрабатывающие производства - D	млн. рублей (в действующих ценах)	15097,5	17479,8	20829,1	20895,0	1458,8	3073,6	5028,3	6917,5	8813,1	10620,2	12267,6
	в % к аналогичному периоду предыдущего года	107,6	115,78	119,2	99,6	97,4	98,9	104,8	107,0	108,0	104,1	102,7
Производство и распределение электроэнергии, газа и воды - E	млн. рублей (в действующих ценах)	21774,1	26403,7	25888,7	26752,0	2825,4	5526,6	7849,3	9805,1	11310,1	12693,3	14171,0
	в % к аналогичному периоду предыдущего года	123,5	121,26	98,0	105,7	91,2	94,1	91,6	91,3	90,4	90,4	91,0
Объем производства продукции сельского хозяйства, в том числе:	млн. рублей (в действующих ценах)	20644,7	21229,7	28415,1	28294,2	426,4	930,3	1140,0	1982,1	2587,5	2894,9	4404,8
	в % к аналогичному периоду предыдущего года	112	103	122,1	96,3	96,0	99,0	101,2	106	110,0	103,2	82,0
Объем работ, выполненных по виду деятельности "строительство"	млн. рублей	27875,8	31135,2	30603,00	34780,10	1473,5	3313,7	5232,5	7348,9	9192,4	11283,3	13605,9
	в % к аналогичному периоду предыдущего года	91,3	102,1	101,00	109,10	112,1	123,0	100,2	96,9	90,4	83,6	82,2
Строительство жилых домов	тыс. кв. метров общей площади	149,6	166,3	240,9	317,4	14,3	20,1	35,8	54,4	65,1	81,8	109,1
	в % к аналогичному периоду предыдущего года	81	111,2	144,8	131,8	26,0	30,1	39,2	51,4	60,1	68,6	86,2
Оборот розничной торговли	млн. рублей	59490,8	66934,6	86004,3	104207,1	8230,3	16449,0	25583,2	34775,0	44061,2	53535,8	63495,4
	в % к аналогичному периоду предыдущего года	97,5	106	118,7	114,3	109,9	107,3	107,2	106,5	106,0	105,7	105,3
Объем платных услуг насе-	млн. рублей	19900,7	24749,6	29038,60	30812,50	3002,6	5988,9	8945,3	12195,3	15151,0	17899,9	20943,5

Показатели	Единица измерения	2009 год	2010 год	2011 год	2012 год	2013 год						
						январь	февраль	март	апрель	май	июнь	июль
лению	в % к аналогичному периоду предыдущего года	101,1	111,7	106,20	100,50	120,4	114,8	111,9	110,6	107,7	103,4	101,5
Внешняя торговля (оборот) в том числе:	млн. долл. США	375,5	464,7	796,3	1206,2			224,2				
	в % к аналогичному периоду предыдущего года	54,2	123,8	171,4	151,5			77,5				
Экспорт	млн. долл. США	171,6	159,3	234,6	389,0			81,8				
	в % к аналогичному периоду предыдущего года	62,4	92,8	147	170,2			83,4				
Импорт	млн. долл. США	203,9	305,4	567	817,2			142,4				
	в % к аналогичному периоду предыдущего года	48,8	149,8	185,9	143,9			74,4				
Инвестиции в основной капитал по полному кругу	млн. рублей	65625,3	83892,1	118296,5	98558,4			12095,1			31582,2	
	в % к аналогичному периоду предыдущего года	88,6	119,5	131,3	80,0			85,5			97,9	
Инвестиции в основной капитал по крупным предприятиям	млн. рублей					801,2	2700,8	10675,6	11003,9	12923,5	27073,1	28987,1
	в % к аналогичному периоду предыдущего года					49,2	65,7	65,5	65,5	60,3	89,9	83,8
Индекс потребительских цен (товары и услуги)	в % к декабрю предыдущего года	109,6	109,4	107,6	107,2	100,5	101,3	101,8	102,2	103,1	103,7	104,4
	в % к предыдущему месяцу	-	-	-	-	100,5	100,8	100,5	100,4	100,9	100,6	100,7
Цены и тарифы на платные услуги населению	в % к декабрю предыдущего года	109,2	111,6	110,2	107,4	100,2	100,9	101,7	102,1	104,1	104,9	106,8
	в % к предыдущему месяцу	-	-	-	-	100,2	100,7	100,8	100,4	102,0	100,8	101,8
Финансы предприятий и организаций												
Финансовые результаты деятельности крупных и средних организаций (сальдо прибылей и убытков)	млн. рублей	21049,5	20725,3	14471,5	19107	721,3	1009,6	259,3	1182,9	-515	-2366,5	
	в % к аналогичному периоду предыдущего года		98,5	69,8	132	30,1	24,3	4,8	18,9			
Число прибыльных организаций	в % к общему количеству	71,3	73,7	72,7	70,3	57,8	56,2	53,5	56,2	58,5	61,2	

Показатели	Единица измерения	2009 год	2010 год	2011 год	2012 год	2013 год						
						январь	февраль	март	апрель	май	июнь	июль
Число убыточных организаций	в % к общему количеству	28,7	26,3	27,3	29,7	42,2	43,8	46,5	43,8	41,5	38,8	
Социальная сфера												
Динамика реальных денежных доходов населения	в % к аналогичному периоду предыдущего года	94,5	100,4	113,4	113,9	92,4	98,2	103,9	105,6	103,8	104,2	103,3
	в % к предыдущему месяцу	-	-	-	-		124,4	112,5	105,4	93,7	108,8	104,5
Денежные доходы в расчете на душу населения	рублей (период)	13196,4	14323,4	17789,7	21575,4	15663	19884,7	19260,6	20332,1	20482,8	20915,8	21325,5
	в % к аналогичному периоду предыдущего года	107,3	108,5	124,2	121	117,4	107,4	121,7	118,6	112,4	113,4	112,4
	в % к предыдущему месяцу	-	-	-	-	56,1	127,0	96,9	105,6	94,8	109,5	105,2
Потребительские расходы в расчете на душу населения	рублей (период)	8262,7	9598,8	12173,9	14749,1	14403,1	17773	14771	14976,5	15058,9	15178,6	15377,4
	в % к аналогичному периоду предыдущего года	112,1	116,2	126,8	121,2	121,6	115,7	116,4	114,6	114	114,5	113,4
	в % к предыдущему месяцу	-	-	-	-	76,2	99,7	102,9	101,4	100,9	102,5	104,6
Среднемесячная номинальная начисленная заработная плата (за период)	рублей	19019	21207,5	24202,1	26858,7	28486,7	27816,5	28037,1	28136,6	28398,8	28797,4	
	в % к аналогичному периоду предыдущего года	114,1	111,5	114,1	111	111,2	110,4	111	111,6	111,7	111,4	
Просроченная задолженность по заработной плате (на конец месяца)	млн. рублей	10,4	3,8	5	4,8	10,2	12,7	13,7	12,4	12,2	5,6	
Стоимость минимального набора продуктов питания (на конец месяца)	рублей	2559,2	2864,8	3096,7	3230,60	3279,99	3298,88	3309,96	3332,53	3365,90	3406,94	3441,9
	в % к предыдущему месяцу	107,8	111,9	108,1	100,9	101,5	100,6	100,3	100,7	101,0	101,2	101
	в % к декабрю предыдущего года	107,8	108,1	108,4	104,3	101,5	102,1	102,5	103,2	104,2	105,5	106,5
Величина прожиточного минимума на душу населения	рублей	6338	7067	7913,3	8217			8775			8895	
	в % к аналогичному периоду предыдущего года	113,4	111,5	112	103,8			109,6			109,4	
Численность официально зарегистрированных в службе занятости безработных на конец периода	тыс. человек	18,2	13,9	13,5	14,4	14	14,4	14,6	14,3	13,9	13,6	13,3

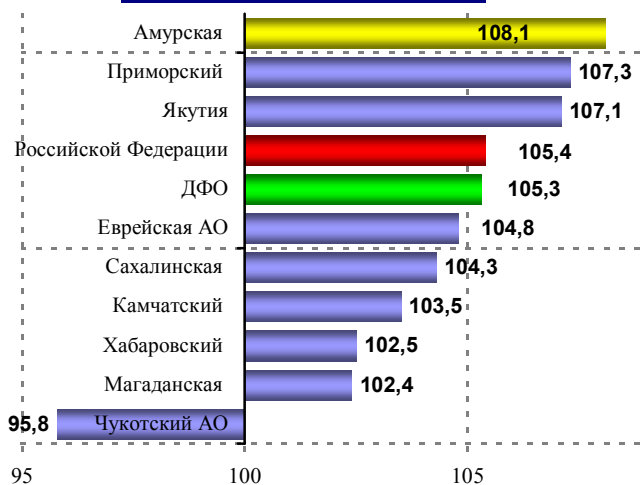
Показатели	Единица измерения	2009 год	2010 год	2011 год	2012 год	2013 год						
						январь	февраль	март	апрель	май	июнь	июль
Уровень зарегистрированной безработицы	в % к численности экономически активного населения	4	3,1	3	3,2	3,3	3,4	3,6	3,5	3,4	3,3	3,2
Консолидированный бюджет												
Доходы, в том числе:	млн. рублей	40216,4	45414,9	50527,7	51997,9	2509,5	5271,3	10222,4	15409,3	19423,5	22336,7	27252,1
	в % к аналогичному периоду предыдущего года	112,8	112,9	111,3	102,9	121,6	108,6	101,1	103,3	104,4	90,5	94,4
налоговые и неналоговые	млн. рублей	23401,6	27635,7	31134,9	34599,3	1836,2	3 806,40	7486,4	11302,4	14118,7	15935,1	20134,2
	в % к аналогичному периоду предыдущего года	115,7	118,1	112,7	111,1	107,7	104,8	95,6	97	96,9	96,7	100,5
безвозмездные поступления	млн. рублей	16262,2	17108,9	19392,9	17398,6	673,3	1464,9	2736	4106,9	5304,8	6401,6	7117,9
	в % к аналогичному периоду предыдущего года	108,8	105,2	113,3	89,7	187,4	119,7	119,9	125,7	131,3	77,9	80,4
Расходы	млн. рублей	41194,7	45762,3	54375,5	58567,7	3089,7	6979,4	10654,1	16285,9	21148,2	25405,8	30677,6
	в % к аналогичному периоду предыдущего года	119,4	111,1	118,8	107,7	130,8	111,3	106,7	111,9	111,7	106,2	99,9
Дефицит (-), профицит (+)	млн. рублей	-978,3	-347,3	-3847,8	-6569,8	-580,2	-1708,0	-431,6	-876,6	- 1724,8	-3069,1	-3425,5
				1.01.2012	1.01.2013	01.02.2013	01.03.2013	01.04.2013	01.05.2013	01.06.2013	01.07.2013	01.08.2013
Недоимка	млн. рублей	636,5	809,4	333,2	460,8	519	508,0	507,6	738,6	578,9	547,2	547,7
	в % к предыдущему месяцу	95	127,2	41,7	83,7	112,6	97,9	99,9	145,5	78,4	94,7	100,1
Банковская сфера												
Привлеченные средства клиентов	млрд. рублей	85,1	146,3	205,2	64,4*	61,1	61,9	61,9	62,3	64,4	65,3	
	в % к аналогичному периоду предыдущего года	148,7	172	140	44	40,6	40,8	40,5	40,1	40,9	40,9	
Задолженность по предоставленным кредитам, в том числе	млрд. рублей	81,9	131,1	211,1	97,6	100,4	100,8	103,6	105,4	107,3	107,2	
	в % к аналогичному периоду предыдущего года	118,3	160,2	161	74,5	76,3	74,1	72,3	70	69,1	69	
юридических лиц и индивидуальных предпринимателей	млрд. рублей	22,3	27,4	42,6	44,5	44,7	44,6	46,5	47	47,7	46,7	
	в % к аналогичному периоду предыдущего года	122,3	122,9	155,6	162,7	157,8	153,6	149,4	148,4	143,6	143	
физических лиц	млрд. рублей	53,6	88,0	147,5	53	55,8	56,2	57	58,4	59,6	60,8	
	в % к аналогичному периоду предыдущего года	112,9	164,4	167,6	60,3	63,0	62,4	60	58,6	57,2	58	
Просроченная задолженность	млрд. рублей	4,6	5,7	5,0	2,2	2,4	2,1	2	2,2	2,3	2,3	

Показатели по кредитам, в том числе	Единица измерения	2009 год	2010 год	2011 год	2012 год	2013 год						
						январь	февраль	март	апрель	май	июнь	июль
	в % к аналогичному периоду предыдущего года	170,6	125,7	87,9	38,8	39,7	34,0	32,2	32,5	33,3	33	
юридических лиц и индивидуальных предпринимателей	млрд. рублей	1,2	0,9	1,6	0,9	0,9	0,5	0,4	0,4	0,5	0,4	
	в % к аналогичному периоду предыдущего года	513,5	74,3	180,6	94,6	91,2	49,5	37,4	35,8	34,8	34	
физических лиц	млрд. рублей	3,3	4,8	3,4	1,4	1,5	1,6	1,7	1,7	1,9	1,9	
	в % к аналогичному периоду предыдущего года	137	144,6	70,3	28,2	30,0	31,0	31,1	31,8	33,0	33	
Уровень средневзвешенных процентных ставок по кредитам юридическим лицам в валюте РФ	в %	17	11,8	10,7								
Уровень средневзвешенных процентных ставок по кредитам физическим лицам в валюте РФ	в %	25,9	22,2	20,8								
Демографические показатели												
естественный прирост (+), убыль (-)	человек	-1232	-1261	-1000	-340	-105	-97	-127	-123	-147	-173	
	на 1000 человек населения	-1,5	-1,5	-1,2	-0,4	-1,5	-0,7	-0,7	-0,5	-0,4		
родившихся	человек	11397	11479	11211	11740	972	1829	2748	3660	4630	5449	
	на 1000 человек населения	13,6	13,8	13,6	14,3	14,0	13,9	13,6	13,6	13,7	13,5	
умерших	человек	12629	12740	12211	12080	1077	1926	2875	3783	4777	5622	
	на 1000 человек населения	15,1	15,3	14,8	14,7	15,5	14,6	14,3	14,1	14,1	13,9	
численность детей, умерших в возрасте до 1 года	человек	148	147	121	161	9	15	25	34	43	54	
	на 1000 родившихся	12,9	13,4	10,9	13,9	9,3	7,7	8,6	8,8	8,9	9,3	
Миграционный прирост (+), убыль(-)	человек	-2540	-3681	-6087	-4323	-321	-629	-946	-1579	-2064	-2588	
	на 10 тыс. человек населения	-29,4	-42,8	-73,5	-52,6	-47	-47,6	-47,0	-58,8	-61,1	-63,9	
Прибыло	человек	14261	15346	22775	25426	1459	3520	5331	7172	8866	10884	
Выбыло	человек	16801	19027	28862	29749	1780	4149	6277	8751	10930	13472	

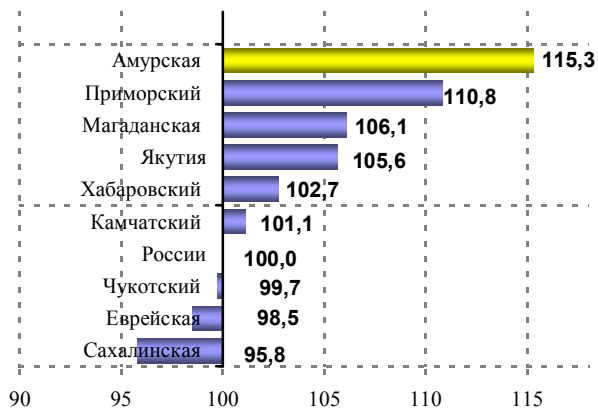
*с 1 января 2013 года показатель рассчитывается исходя из местоположения заемщика

ОСНОВНЫЕ ПОКАЗАТЕЛИ СОЦИАЛЬНО-ЭКОНОМИЧЕСКОГО РАЗВИТИЯ РЕГИОНОВ ДФО В ЯНВАРЕ-ИЮЛЕ 2013 ГОДА

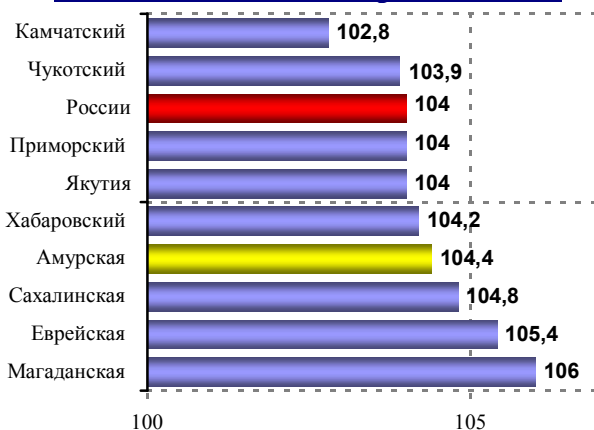
Темпы роста ВРП в 2011 году, в % к предыдущему году



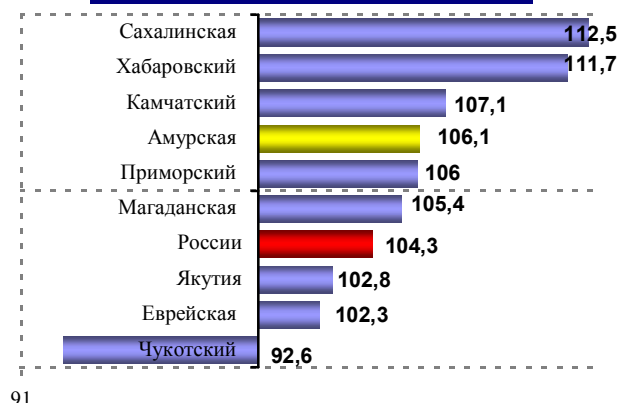
Индекс промышленного производства в январе-июле 2013 года, в % к январю-июлю 2012 года



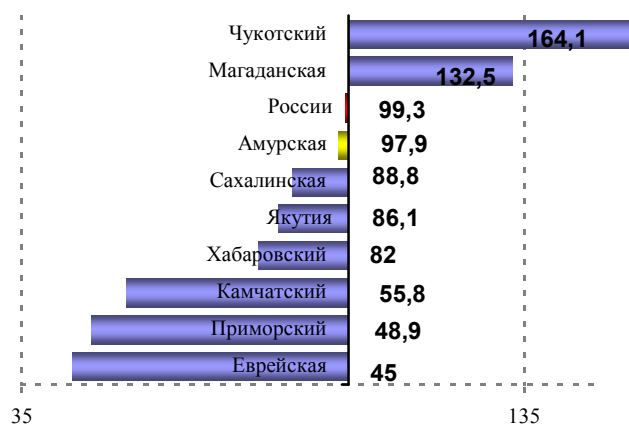
Индекс потребительских цен за июль 2013 года, в % к декабрю 2012 года



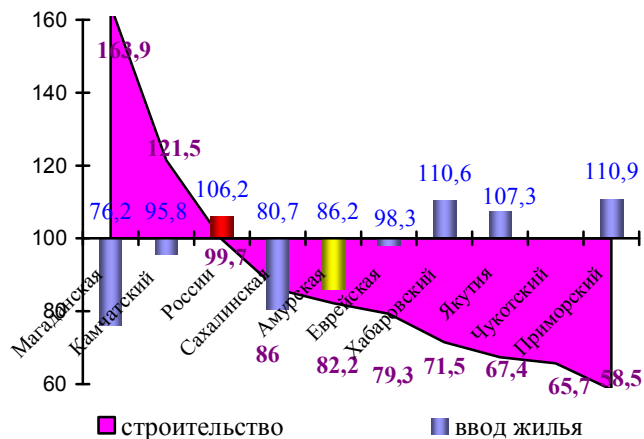
Реальные располагаемые денежные доходы в январе-июле 2013 года, в % к январю-июлю 2012 года



Темп роста инвестиций в основной капитал в январе-июне 2013 году в % к январю-июню 2012 году



Темпы роста по строительству и вводу жилья в январе-июле 2013 года, в % к январю-июлю 2012 года

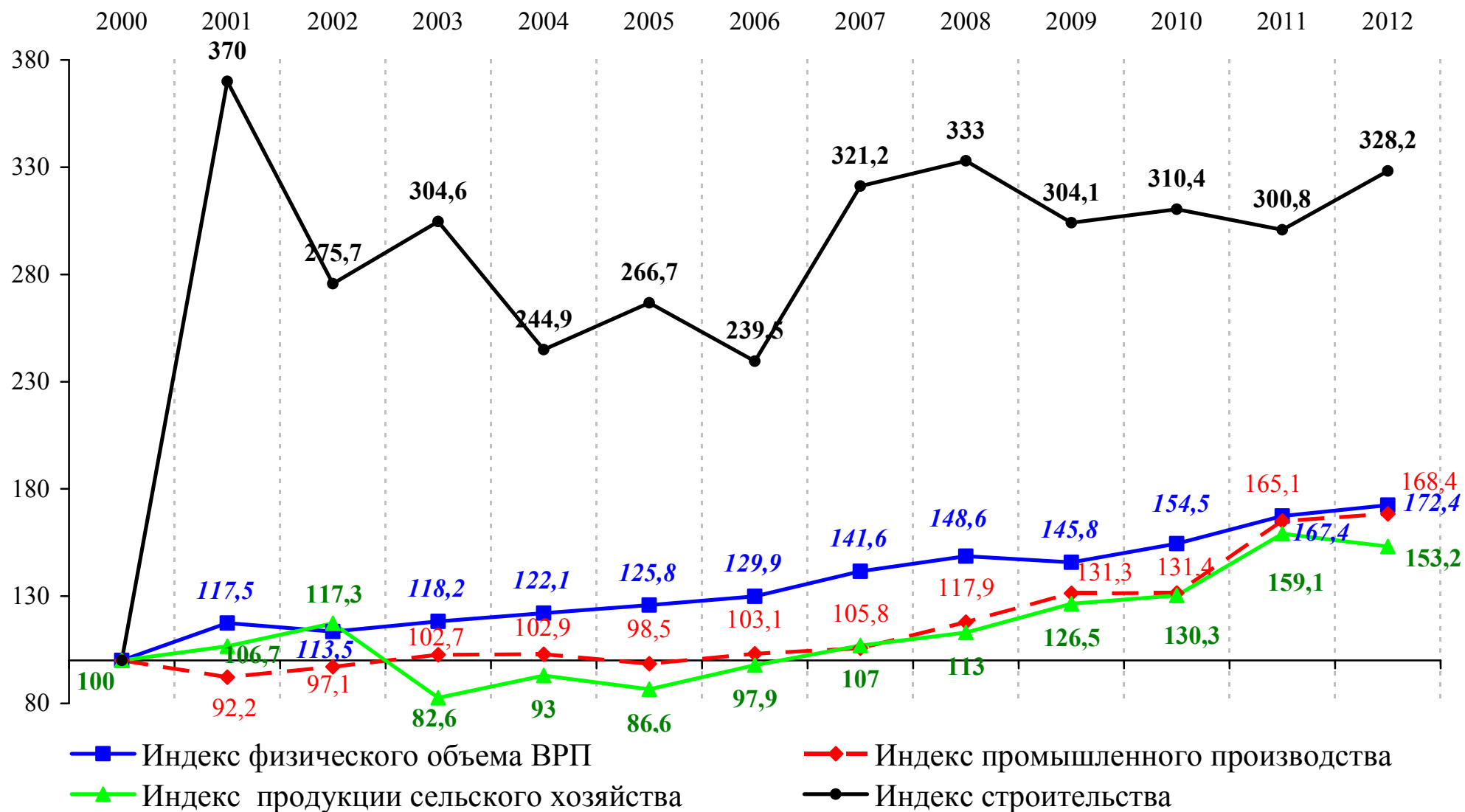


ПРОИЗВОДСТВО ВАЖНЕЙШИХ ВИДОВ ПРОМЫШЛЕННОЙ ПРОДУКЦИИ

	Январь-июль 2013г.	В % к январю- июлю 2012г.
Электроэнергия, млн. кВт.ч	8568,3	123,4
Тепловая энергия, тыс. Гкал	4514,4	94,7
Уголь, тыс. тонн	*	100,4
Краны мостовые электрические, штук	*	-
Древесина необработанная, тыс. плотных куб. м	277,6	89,3
Лесоматериалы продольно распиленные или расколотые, разделенные на слои или лущенные, толщиной более 6 мм; шпалы железнодорожные или трамвайные деревянные, непропитанные, тыс. куб. м	63	88,4
Конструкции и детали сборные железобетонные, тыс.м ³	45	77,7
Материалы строительные нерудные, тыс. куб. м	2174,8	119,1
Трикотажные изделия, тыс. штук	*	71,2
Рыба и продукты рыбные переработанные и консервированные, тонн	379,2	114,5
Цельномолочная продукция (в пересчете на молоко), тонн	63710	117,0
Хлеб и хлебобулочные изделия, тонн	27519,7	94,9
Мясо и субпродукты пищевые убойных животных, тонн	123	81,3
Мясо и субпродукты пищевые домашней птицы, тонн	11035,7	170,5
Изделия колбасные, тонн	3369,8	100,1
Кондитерские изделия, тонн	9378	97,4
Изделия макаронные без начинки, не подвергнутые тепловой обработке или не приготовленные каким-либо другим способом, тонн	960,6	46,5
Масло сливочное, тонн	755,7	106,4
Масла растительные нерафинированные, тонн	*	94,7
Мука из зерновых культур, овощных и других растительных культур; смеси из них, тонн	*	109,8
Водка, тыс. дкл	-	-
Напитки безалкогольные, тыс. дкл	*	100,8
Воды минеральные и газированные неподслащенные и неароматизированные, тыс. полулитров	37979	84,0

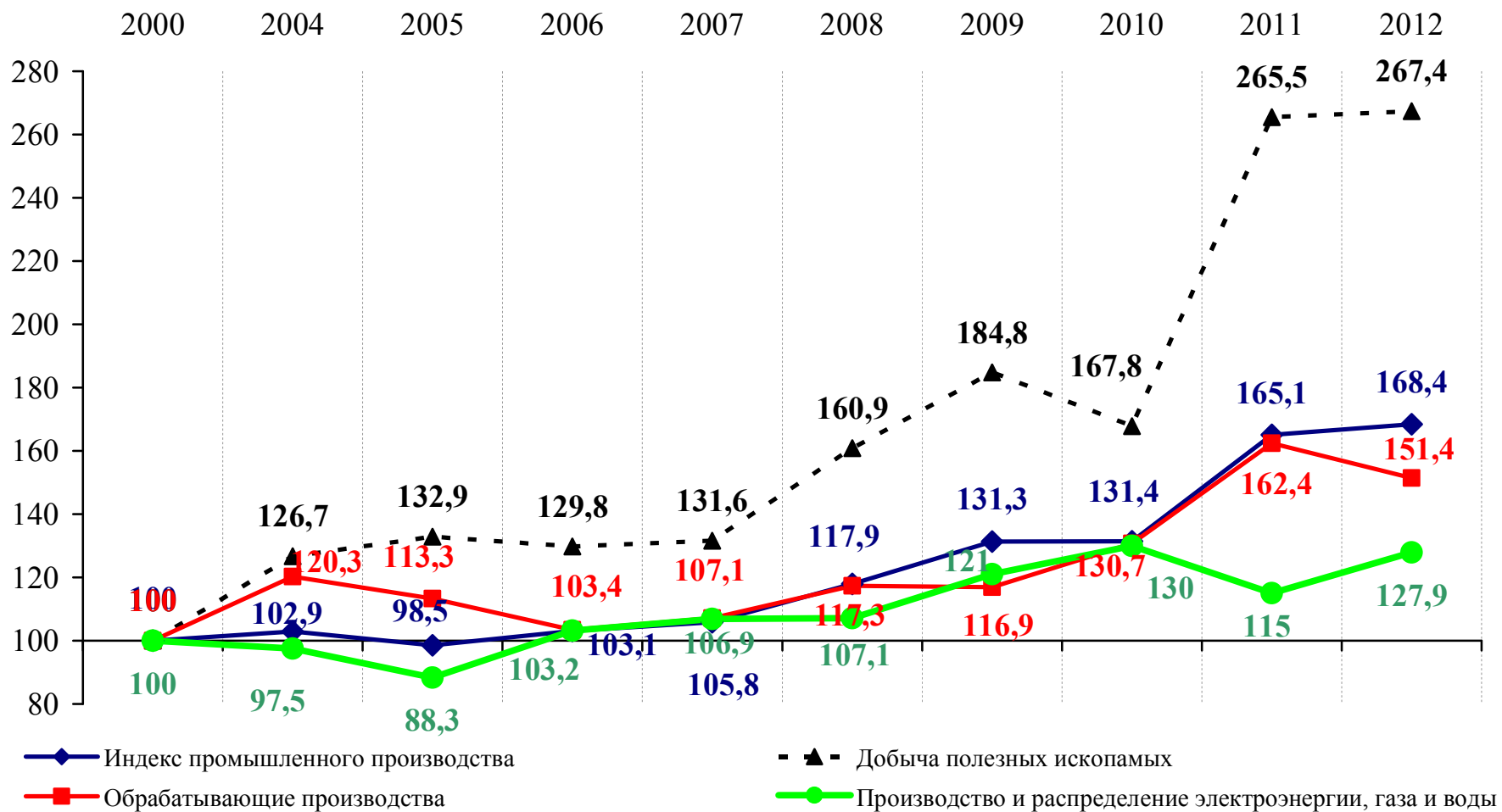
*данные конфиденциальные

ИНДЕКСЫ ПО ВИДАМ ДЕЯТЕЛЬНОСТИ, В % К 2000 ГОДУ В СОПОСТАВИМЫХ ЦЕНАХ



индекс физического объема ВРП области в 2012 году – оценка

Индексы промышленного производства, в % к 2000 году в сопоставимых ценах



Динамика структуры ВРП Амурской области, в % к итогу

