



МИНИСТЕРСТВО ЭКОНОМИЧЕСКОГО РАЗВИТИЯ
АМУРСКОЙ ОБЛАСТИ



**Мониторинг
социально-экономического развития
Амурской области
за январь-август 2013 года**

МИНЭКОНОМРАЗВИТИЯ АО

МАКРОЭКОНОМИЧЕСКИЕ ТЕНДЕНЦИИ

ЗА ЯНВАРЬ-АВГУСТ 2013 ГОДА

ПРОМЫШЛЕННОЕ ПРОИЗВОДСТВО

5 СТР.

После стремительного роста промышленного производства в течение 1 квартала 2013 года до 121% к соответствующему периоду 2012 года темпы снизились до 115% и остались на этом уровне до августа 2013 года.

Положительный рост индекса промышленного производства связан с увеличением объемов по обрабатывающим производствам на 27,1% (максимальное значение за год), добыче полезных ископаемых - на 8,2% (увеличена добыча золота на 9,3%, нерудных строительных материалов - на 7,6%, уменьшилась добыча угля на 6,4%), производству и распределению электроэнергии, газа и воды - на 17,1% (производство электроэнергии увеличилось на 23,9%).

Объем обрабатывающих производств возрос за счет увеличения объемов производства пищевых продуктов (в связи с ростом производства мяса и субпродуктов из домашней птицы, рыбы и рыбной продукции, сливочного масла, цельномолочной продукции, муки), производства прочих неметаллических минеральных продуктов (бетон), металлургического производства и производства металлических изделий (решетки, ограждения из черных металлов), производства электрооборудования, электронного и оптического оборудования (компоненты телевизионной и радиопередающей аппаратуры). При этом объемы производства транспортных средств снизились на 38,7% (снижение объемов услуг по ремонту и техническому обслуживанию железнодорожного подвижного состава), машин и оборудования - на 93% (предприятием ОАО Бурейский крановый завод "Бурейя-Кран" в 2013 году выпуск кранов козловых не осуществлялся)

СЕЛЬСКОЕ ХОЗЯЙСТВО

5 СТР.

После постепенного восстановления и увеличения (с 96% с начала года до 110% за январь-май 2013 года) по сравнению с прошлым годом объемов валовой продукции сельского хозяйства, в связи с наводнением, допущено снижение темпов роста до 65,6% по итогам за январь-август. Площадь гибели культур составила 297,7 тыс. га, погибло 1396 голов скота.

На 1 сентября намолочено зерна в 4 раза меньше, чем к этому времени в предыдущем году, картофеля накопано меньше на 27,7%.

В результате чего поголовье крупного рогатого скота сократилось на 0,7%, в том числе коров - на 0,2%, птицы на - 1,6%, овец и коз - на 4,0%, увеличилось поголовье свиней - на 1,8%.

Возросло производство скота и птицы на убой (в живом весе) на 19,1%, яиц - на 7,3%. Сократилось производство молока на 2,5%

ИНВЕСТИЦИИ В ОСНОВНОЙ КАПИТАЛ

6 СТР.

Инвестиции в основной капитал в январе-июне 2013 года использованы (по полному кругу предприятий) в объеме 31,5 млрд. рублей, что на 2% ниже уровня января-июня 2012 года; в январе-августе 2013 года (по крупным организациям) - 28 млрд. рублей, что на 16,2% ниже уровня января-июля 2012 года.

Наиболее привлекательными для инвестирования являлись «транспорт» и «добыча полезных ископаемых». На снижение общего объема инвестиций влияет завершение в прошлом году крупных инвестиционных проектов.

В январе-августе 2013 года инвестиции в основной капитал (по крупным предприятиям) составили 30173,6 млн. рублей, или 82% к уровню января-августа 2012 года

СТРОИТЕЛЬСТВО

6 СТР.

В январе-феврале 2013 года наблюдался высокий темп роста объемов работ по виду деятельности «строительство» - 123% к соответствующему уровню предыдущего года, но после постепенного снижения по итогам за январь-август достиг 78,6%.

Ситуация в жилищном строительстве улучшается, если в январе наблюдалось снижение на 74% к уровню 2012 года, то за январь-август 2013 года - на 17%. Введено в действие 2024 квартиры общей площадью 122,3 тыс. кв. метров. Снижение обусловлено тем, что в 2012 году основной ввод жилья приходился на начало и конец года

ТРАНСПОРТ

6 стр.

Грузооборот уменьшился на 7% (в том числе: водного транспорта - на 29%, железнодорожного - на 7%, автомобильного - на 28%), что связано с сокращением отправки нефти и нефтепродуктов со станции Сковородино в связи с запуском второй очереди нефтепровода «Восточная Сибирь - Тихий океан» до нефтепорта Козьмино в Приморском крае. Так, доля нефти и нефтепродуктов в общем объеме перевозимых железной дорогой грузов по сравнению с январем-августом 2012 года сократилась с 69,4% до 37,5%.

Пассажиروоборот уменьшился на 13% за счет уменьшения на 14,6% перевозки пассажиров (в том числе ж/д транспортом – на 11%, автомобильным - на 14%, водным - на 28,3%). На снижение перевозок пассажиров повлияло сокращение на треть пригородных перевозок

ПОТРЕБИТЕЛЬСКИЙ РЫНОК

7 стр.

Объем розничного товарооборота за январь-август 2013 года увеличился на 5%, объем платных услуг населению уменьшился на 1,2%. С начала года наблюдается тенденция снижения темпов роста данных показателей, так розничный товарооборот уменьшился на 5 процентных пунктов, платные услуги - на 21,6 процентных пунктов

ЦЕНЫ

7 стр.

Паводок в Приамурье негативно сказался на росте цен на овощи. Значительно подорожал картофель - на 21%, морковь - на 3,4%, капуста свежая - на 2,1%, тогда как в августе 2012 года отмечено снижение цен на капусту свежую на 14,4%, картофель – на 7,1%.

Индекс потребительских цен в августе 2013 года по сравнению с декабрем 2012 года составил 105,3% (повысились цены на продовольственные товары на 4,7%, услуги - на 7,5%, непродовольственные товары - на 4,1%), по сравнению с августом 2012 года - 107,6% (цены на продовольственные товары выросли на 6%, услуги - на 7,6%, непродовольственные товары - на 9,1%)

ФИНАНСОВАЯ ДЕЯТЕЛЬНОСТЬ ОРГАНИЗАЦИЙ

7 стр.

Сальдированный финансовый результат за январь-июль 2013 года составил 1,4 млрд. рублей прибыли. 186 организаций получили прибыль (меньше января-июля 2012 года на 14%) в размере 6,5 млрд. рублей (меньше на 35%), 102 организаций (143% к январю-июлю 2012 года) - убыток на сумму 5,2 млрд. рублей (больше на 7%).

Наибольшие убытки допущены по добыче полезных ископаемых – 2,4 млрд. рублей, что на 3% больше соответствующего периода 2012 года, производству и распределению электроэнергии, газа и воды – 2,2 млрд. рублей, что в 2 раз больше

КОНСОЛИДИРОВАННЫЙ БЮДЖЕТ

8 стр.

Консолидированный бюджет области в январе-августе 2013 года исполнен с дефицитом 3811,7 млн. рублей.

Объем собственных налоговых и неналоговых доходов увеличился на 0,2% к январю-августу предыдущего года

РЫНОК ТРУДА

8 стр.

Официальный статус безработных получили 13,1 тыс. человек (на конец августа 2012 года – 12,5 тыс. человек). Одной из причин напряженности ситуации на рынке труда области является структурное несоответствие рынка труда.

Уровень официальной (регистрируемой) безработицы составил 3,2% экономически активного населения области (в августе 2012 года - 2,9%)

ДОХОДЫ НАСЕЛЕНИЯ

9 СТР.

Реальные денежные доходы населения увеличились на 1,8% по отношению к январю-августу предыдущего года, при увеличении потребительских цен на 5,3%.

Большую часть доходов население использовало на покупку товаров и услуг 73%, на оплату обязательных платежей и взносов - 9%.

Среднемесячная номинальная начисленная заработная плата в январе-июле 2013 года сложилась в размере 28878,4 рубля и увеличилась по сравнению с январем-июлем 2012 года на 10,9%. Наибольшая заработная плата наблюдалась в сфере финансовой деятельности (63,5 тыс. рублей), наименьшая – в организации отдыха и развлечений, культуры и спорта (14,2 тыс. рублей).

В июле 2013 года меньше среднеобластной (29362,7 рублей) наблюдалась заработная плата в образовании на 10,9 тыс. рублей (за июнь 2012 года – на 11,9 тыс. рублей), в здравоохранении и предоставлении соц. услуг – на 6,6 тыс. рублей (на 6,9 тыс. рублей), в сфере организации отдыха и развлечений, культуры и спорта – на 14,8 тыс. рублей (на 14 тыс. рублей).

Разрыв между заработной платой работников социальной сферы и средней по области в июле 2013 года по сравнению с июлем 2012 года сократился в сфере образования на 8%, в здравоохранении и предоставлении социальных услуг – на 5%, увеличился в сфере организации отдыха и развлечений, культуры и спорта на 5%

ДЕМОГРАФИЯ

10 СТР.

Численность постоянного населения Амурской области ежемесячно снижается и на 1 августа 2013 года составила 814 тыс. человек и за январь-июль 2013 года уменьшилась на 2,9 тыс. человек, или на 0,4%.

Основной причиной является миграционная убыль населения (93,4% общего снижения численности), вторая - превышение смертности над рождаемостью (6,6%)

ОСНОВНЫЕ ПОКАЗАТЕЛИ СОЦИАЛЬНО-ЭКОНОМИЧЕСКОГО РАЗВИТИЯ ОБЛАСТИ В 2009-2013 ГОДАХ

11 СТР.

ОСНОВНЫЕ ПОКАЗАТЕЛИ СОЦИАЛЬНО-ЭКОНОМИЧЕСКОГО РАЗВИТИЯ РЕГИОНОВ ДФО В ЯНВАРЕ-АВГУСТЕ 2013 ГОДА

16 СТР.

Рейтинг (занимаемое место) Амурской области среди регионов ДФО по:

ниже среднего по РФ



темпу роста инвестиций в основной капитал – 5
темпу роста объемов работ по строительству -4
темпу роста ввода жилья – 5

темпу роста ВРП за 2011 год – 1

индексу промышленного производства – 2

индекс потребительских цен - 3

темпу роста реальных располагаемых денежных доходов – 4

выше среднего по РФ



ПРОИЗВОДСТВО ВАЖНЕЙШИХ ВИДОВ ПРОМЫШЛЕННОЙ ПРОДУКЦИИ

17 СТР.

ИНДЕКСЫ ПО ВИДАМ ДЕЯТЕЛЬНОСТИ, В % К 2000 ГОДУ В СОПОСТАВИМЫХ ЦЕНАХ

18 СТР.

Валовой региональный продукт увеличился на 72,4%.

Промышленное производство увеличилось на 81,4%, в том числе

добыча полезных ископаемых – в 2,9 раза;

обрабатывающие производства – на 59,3%;

производство и распределение электроэнергии, газа и воды – на 32,3%.

Стоимость производства продукции сельского хозяйства увеличилась на 63,2%.

Стоимость работ по «строительству» увеличилась в 3,0 раза

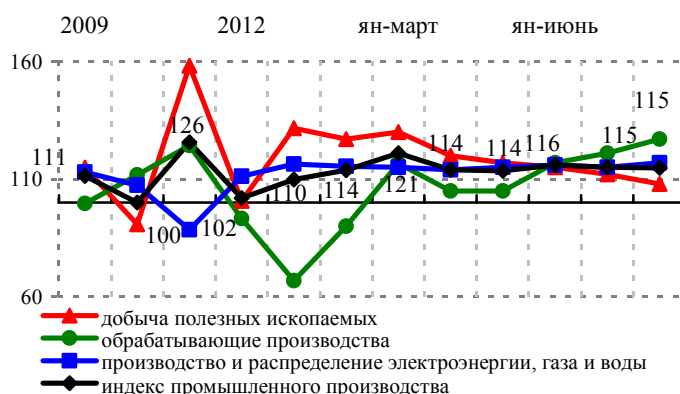
ПРОМЫШЛЕННОЕ ПРОИЗВОДСТВО

- В январе-августе 2013 года наблюдалось увеличение объемов производства промышленности, **индекс производства** составил 114,8%.
- Увеличился выпуск продукции по **добыче полезных ископаемых** на 8,2% (49,8% всего пром. производства), **производству и распределению электроэнергии, газа и воды** - на 17,1%. Продолжается увеличение темпа роста **обрабатывающих производств**, за январь-август – 127,1% (за счет производства решеток, ограждений из черных металлов, производства бетона) против снижения на 33,2% - в январе.
- Индекс производства **пищевых продуктов** составил 105,2% (в связи с ростом производства мяса и субпродуктов из домашней птицы ООО «Амурский бройлер», сливочного масла, цельномолочной продукции, муки.). Наблюдается снижение производства хлеба и хлебобулочных изделий (снижение потребления), макаронных изделий (филиал ЗАО «Алейскзернопродукт» не заключил договор на поставку продукции военным), кондитерских и колбасных изделий (увеличился ввоз продукции из других регионов).
- **Потребление электроэнергии** организациями области в январе-августе 2013 года увеличилось по сравнению с предыдущим годом на 0,7%. **Тепловой энергии** выработано 4754,4 тыс.Гкал (96,5% к январю-августу 2012 года).
- **Объем отгруженной продукции предприятий**, занимающихся промышленным производством, составил 60 млрд. рублей, что на 2% больше января-августа 2012 года.

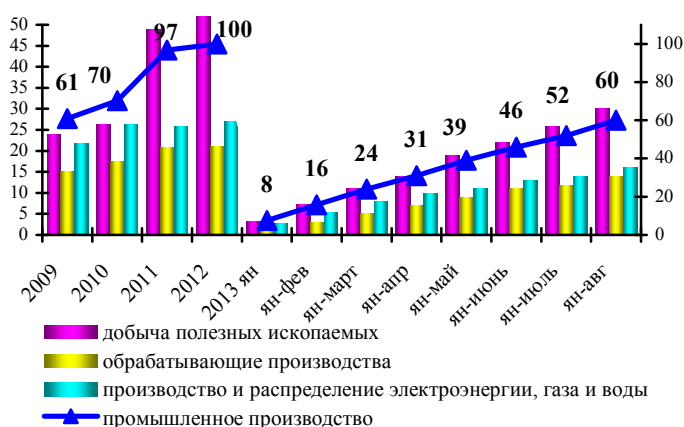
СЕЛЬСКОЕ ХОЗЯЙСТВО

- Из-за крупномасштабного наводнения за январь-август 2013 года допущено уменьшение производства продукции **сельского хозяйства** на 34% к соответствующему уровню 2012 года, которая составила 7664,5 млн. рублей.
- На 1 сентября намолочено зерна в 4 раза меньше, чем к этому времени в предыдущем году, картофеля накопано меньше на 27,7%.
- Сократилось по сравнению с соответствующим периодом прошлого года **поголовье крупного рогатого скота** на 0,7% (в т.ч. коров уменьшилось на 0,2%), **птицы** – на 1,6%.
- Производство **скота и птицы на убой** в живом весе увеличилось по сравнению с прошлым годом на 19,1%, **яиц** – на 5,1%. Производство **молока** сократилось на 2,5%.

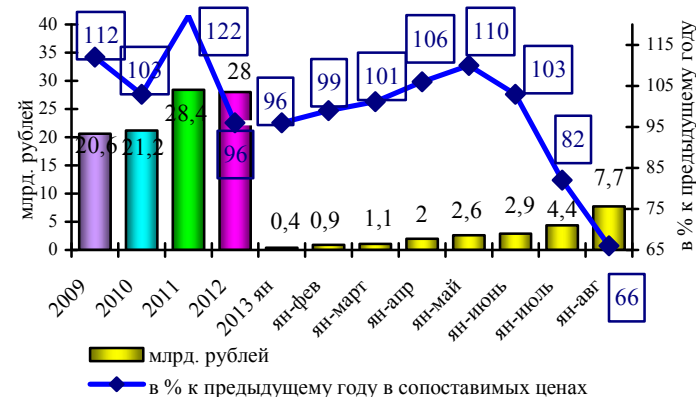
- Динамика индексов промышленного производства по видам экономической деятельности, в % к соответствующему периоду предыдущего года



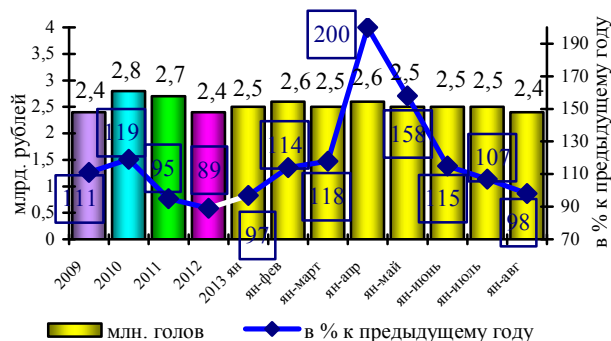
- Динамика объема отгруженной продукции промышленного производства по видам экономической деятельности, млрд. рублей



- Динамика валовой продукции сельского хозяйства



- Поголовье птицы на конец периода, млн. голов



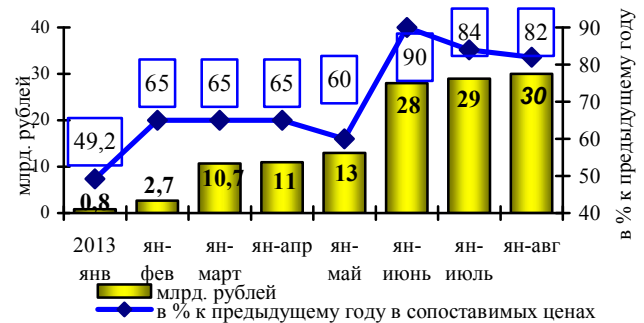
ИНВЕСТИЦИИ В ОСНОВНОЙ КАПИТАЛ

- За январь-июнь 2013 года **инвестиции в основной капитал** (по полному кругу предприятий) использованы в объеме 31,5 млрд. рублей, что на 2% ниже уровня января-июня 2012 года.
- Наиболее привлекательными для инвестирования являлись «транспорт» и «добыча полезных ископаемых».
- В январе-августе 2013 года инвестиции в основной капитал использованы в объеме 30173,6 млн. рублей (по крупным предприятиям), или 82% к уровню января-августа 2012 года.

Динамика инвестиций в основной капитал по полному кругу предприятий



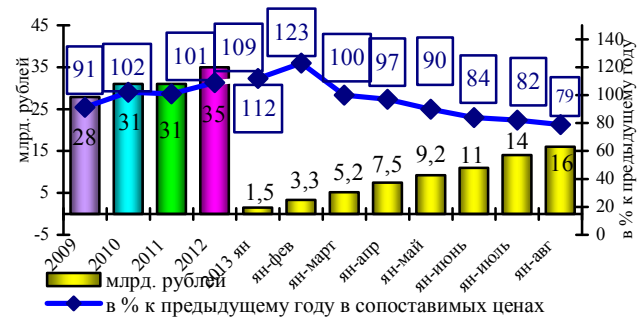
Динамика инвестиций в основной капитал по крупным предприятиям



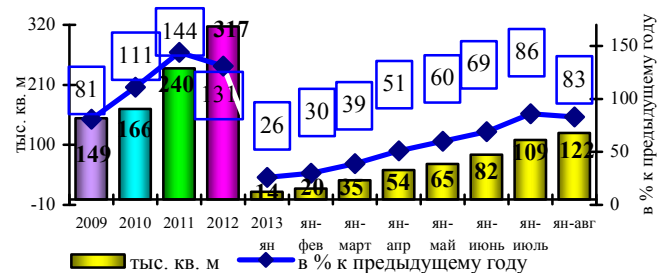
СТРОИТЕЛЬСТВО

- Объем работ, выполненных по виду деятельности «строительство», в январе-августе 2013 года составил 15,8 млрд. рублей, или 78,6% к январю-августу 2012 года.
- В 2012 году введено 317 тыс. кв. м **жилья** (на 31% выше уровня 2011 года), в январе-августе 2013 года – 122,3 тыс. кв. м, что на 17,2% меньше января-августа 2012 года.
- **Индивидуальными застройщиками** введено жилья 22,6% от общего объема, введенного в январе-августе 2013 года (год назад – 20,1%).

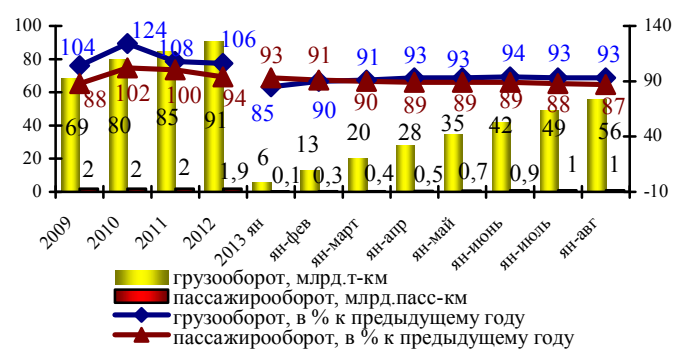
Динамика объема работ по виду деятельности «строительство»



Динамика ввода жилья



Динамика грузооборота и пассажирооборота



ТРАНСПОРТ

- За январь-август 2013 года предприятиями транспорта **перевезено грузов** на 42,7% меньше (снижение перевозки нефти в 5 раз железнодорожным транспортом). **Грузооборот** уменьшился на 7%.
- На долю **железнодорожного транспорта** в общем объеме выполненного грузооборота приходится 99,6%.
- Перевозки **пассажиров** уменьшились на 14,6%, в том числе железнодорожным транспортом – на 11%, автомобильным – на 14,1%, троллейбусами – на 21,9%. **Пассажирооборот** снизился на 12,8%.

ПОТРЕБИТЕЛЬСКИЙ РЫНОК

- Оборот **розничной торговли** в январе-августе 2013 года превысил соответствующий уровень прошлого года на 5%, оборот **общественного питания** - на 1,1%. Объем **платных услуг**, оказанных населению области, уменьшился на 1,2% по сравнению с январем-августом 2012 года.
- В структуре оборота розничной торговли удельный вес **пищевых продуктов, включая напитки, и табачных изделий** составил 48,2%, **непродовольственных товаров** – 51,8% (в январе-августе 2012г. – соответственно 49,7% и 50,3%).

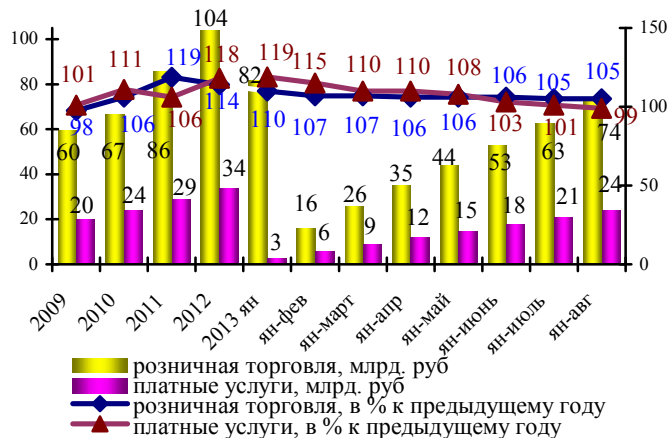
ЦЕНЫ

- В августе 2013 года по сравнению с декабрем 2012 года **индекс потребительских цен** составил 105,3%, к июлю 2013 года – 100,8%.
- **Продовольственные товары** подорожали в цене на 4,7%, **непродовольственные товары** - на 4,1%.
- По сравнению с декабрем цены и тарифы на **услуги** увеличились на 7,5%.
- **Индекс цен производителей промышленных товаров** уменьшился на 9%.

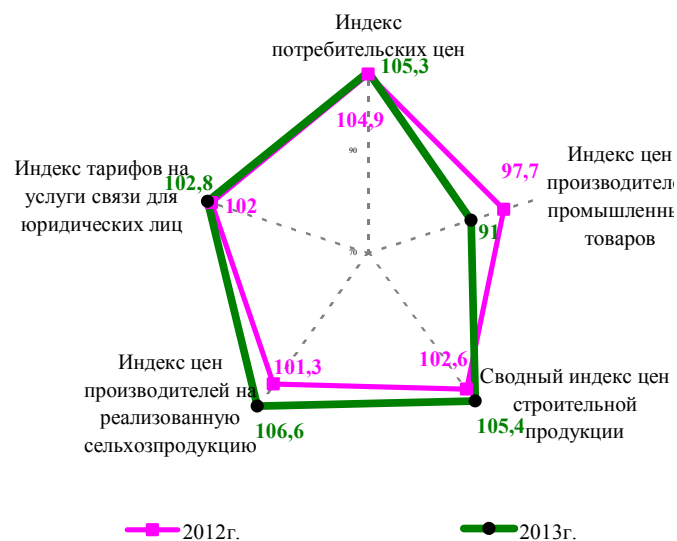
ФИНАНСОВАЯ ДЕЯТЕЛЬНОСТЬ ОРГАНИЗАЦИЙ

- **Сальдированный финансовый результат** за январь-июль 2013 года составил 1391,4 млн. рублей прибыли, или 18,2% к уровню 2012 года.
- 186 организаций получили прибыль (меньше января-июля 2012 года на 14%) в размере 6,5 млрд. рублей (меньше на 35%), 102 организаций (143% к январю-июлю 2012 года) - убыток на сумму 5,2 млрд. рублей (меньше на 7%).
- Наибольший вклад в объем **прибыли** области внесли организации, занимающиеся добычей полезных ископаемых – 3,2 млрд. рублей (меньше на 54% уровня 2012 года), или 47% всей прибыли, сельским хозяйством, охотой и лесным хозяйством – 1,3 млрд. рублей (больше в 1,8 раза), или 20%, строительством – 702 млн. рублей (меньше на 26%), или 10,5%.
- Наибольшие **убытки** допущены по добыче полезных ископаемых – 2,4 млрд. рублей, что на 3% больше соответствующего периода 2012 года, производству и распределению электроэнергии, газа и воды – 2,2 млрд. рублей, что в 2 раз больше.

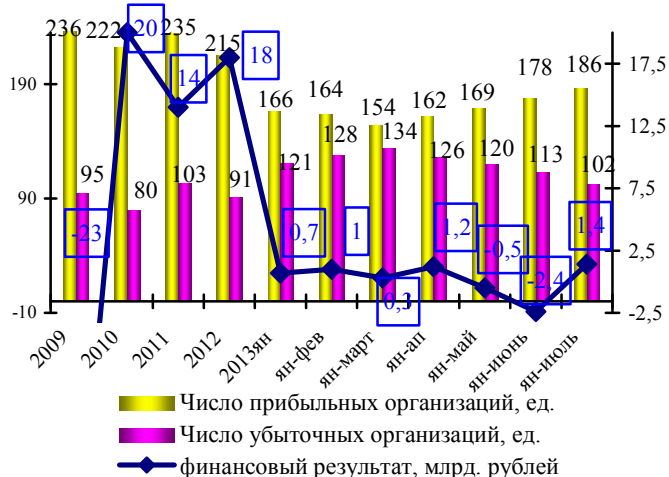
Динамика оборота розничной торговли и платных услуг



Индексы цен и тарифов в августе 2012 и 2013 годов, в % к декабрю предыдущего года



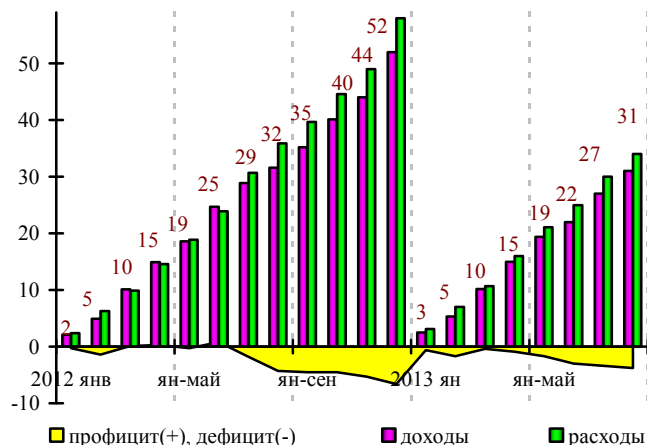
Сальдированный финансовый результат предприятий (млрд. рублей)



КОНСОЛИДИРОВАННЫЙ БЮДЖЕТ

- **Консолидированный бюджет** области за январь-август 2013 года исполнен с **дефицитом** 3811,7 млн. рублей. **Доходы** составили 31164,2 млн. рублей (уменьшение - на 2%), **расходы** – 34975,9 млн. рублей (уменьшение – на 5%).
- За январь-август 2013 года поступило **налоговых и неналоговых доходов** в бюджетную систему 22478,1 млн. рублей, что больше на 0,2% января-августа 2012 года.

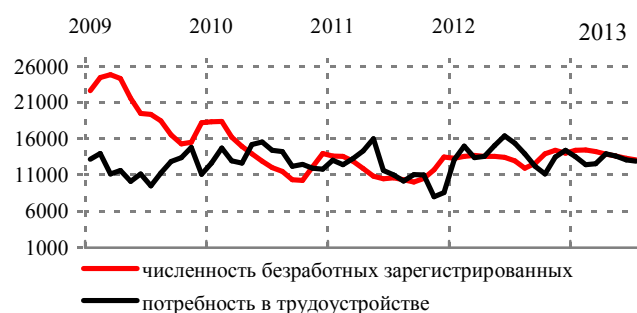
Динамика доходов, расходов и профицита (+)/дефицита(-) консолидированного областного бюджета, в млрд. рублей (нарастающим итогом по году)



РЫНОК ТРУДА

- **Численность экономически активного населения** в августе 2013 года составила 415,2 тыс. человек, из них 386,7 тыс. человек, или 93,1% **заняты в экономике** и 28,5 тыс. человек, или 6,9% - **безработные (по МОТ)**.
- **Официальный статус безработных** к концу августа 2013 года получили 13,1 тыс. человек (в августе 2012 года – 12,5 тыс. человек). **Уровень официальной (регистрируемой) безработицы** составил 3,2% экономически активного населения области (в августе 2012 года – 2,9%).
- **Общая потребность в работниках**, заявленная работодателями, на конец августа 2013 года насчитывала 12,9 тыс. мест.
- **Нагрузка незанятого населения**, зарегистрированного в органах государственной службы занятости, на одну заявленную вакансию насчитывала 1,1 человека (в августе 2012 года – 0,9 человек).

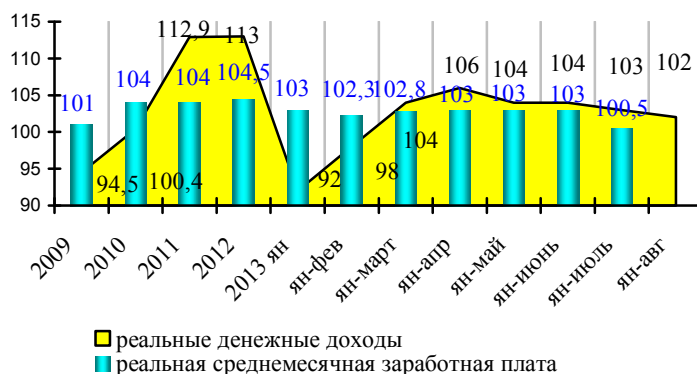
Динамика показателей рынка труда, человек



ДОХОДЫ НАСЕЛЕНИЯ

- **Реальные денежные доходы населения** за январь-август 2013 года увеличились на 1,8%, по сравнению с августом 2012 года уменьшились на 5,1%. Денежные доходы за январь-август 2013 года выросли на 10,6%, тогда как индекс потребительских цен увеличился на 5,3%.
- **Среднемесячная номинальная начисленная заработная плата** в январе-июле 2013 года сложилась в размере 28878,4 рубля и увеличилась по сравнению с январем-июлем 2012 года на 10,9%. Наибольшая заработная плата наблюдалась в сфере финансовой деятельности (63,5 тыс. рублей), наименьшая – в организации отдыха и развлечений, культуры и спорта (14,2 тыс. рублей).
- В июле 2013 года меньше среднеобластной (29362,7 рублей) наблюдалась заработная плата в **образовании** на 10,9 тыс. рублей (за июнь 2012 года – на 11,9 тыс. рублей), в **здравоохранении и предоставлении соц. услуг** – на 6,6 тыс. рублей (на 6,9 тыс. рублей), в сфере организации **отдыха и развлечений, культуры и спорта** – на 14,8 тыс. рублей (на 14 тыс. рублей).
- Разрыв между заработной платой работников социальной сферы и средней по области в июле 2013 года по сравнению с июлем 2012 года сократился в сфере образования на 8%, в здравоохранении и предоставления социальных услуг – на 5%, увеличился в сфере организации отдыха и развлечений, культуры и спорта на 5%.
- **ПРИМЕЧАНИЕ:** минимальный размер оплаты труда по РФ на 01.01.2013 составляет 5205 рублей, по Амурской области на 01.03.2013 - 5995 рублей.
- **Величина прожиточного минимума** по России в 1 квартале 2013 года составила 7095 рублей, по Амурской области во 2 квартале 2013 года - 8895 рублей.
- **Суммарная просроченная задолженность по заработной плате** на 1 июля 2013 года насчитывала 5,5 млн. рублей (в транспорте, строительстве).
- Вся просроченная задолженность по заработной плате образовалась из-за отсутствия собственных средств у предприятий и организаций Тындинского, Бурейского и Селемджинского муниципальных районов (4,8; 0,6 и 0,1 млн. рублей соответственно).

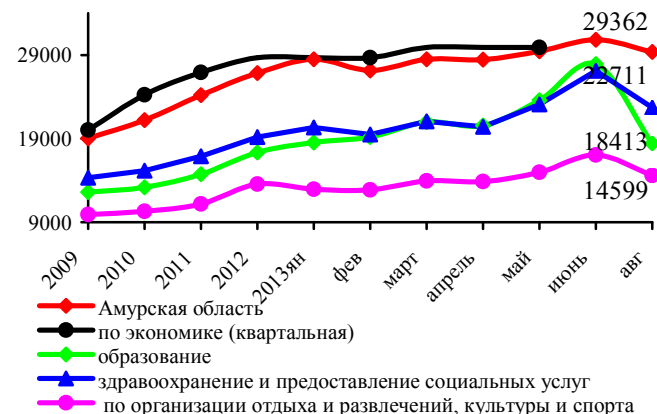
Динамика индексов
реальных денежных доходов населения,
в % к соответствующему периоду предыдущего года



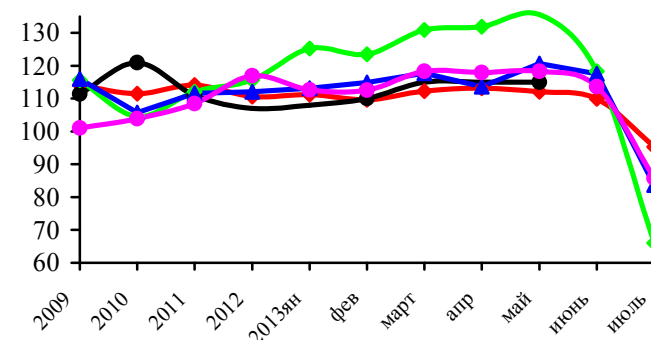
Динамика основных показателей
уровня жизни населения



Динамика среднемесячной номинальной начисленной
заработной платы (за месяц), рублей



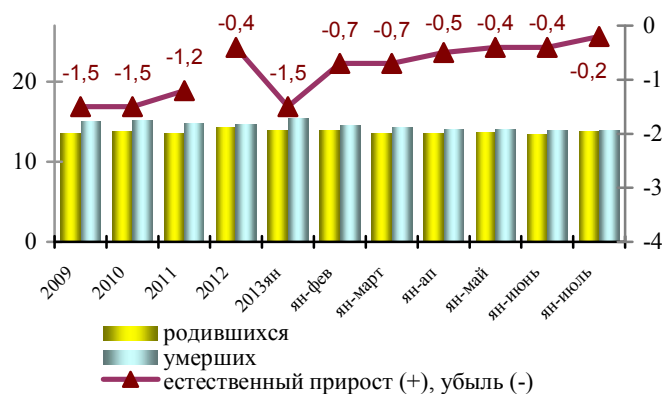
Темп роста среднемесячной заработной платы, в %
к соответствующему месяцу предыдущего года



ДЕМОГРАФИЯ

- Численность постоянного населения Амурской области 1 августа 2013 года составила 814,0 тыс. человек и за январь-июль 2013 года уменьшилась на 2,9 тыс. человек, или на 0,4%.
- Численные потери, обусловленные превышением смертности над рождаемостью, в январе-июле 2013 года составили 3,0% общего снижения численности (в январе-июле 2012 года – 19,9%), оставшаяся часть пришлась на миграционную убыль.
- Коэффициент рождаемости в январе-июле 2013 года составил 13,8‰ (в январе-июле 2012 года – 14‰), коэффициент смертности – 14‰ (15,6‰).
- Превышение умерших над родившимися в целом по области составило 1,3% (в январе-июле 2012 года – 8,3%).
- За январь-июль 2013 года по сравнению с соответствующим периодом 2012 года **миграционная убыль** населения области увеличилась на 747 человек, или на 35,9%, что произошло в результате роста числа выбывших за пределы области на 1109 человек, или на 17,6%.

Динамика естественного движения населения, на 1000 человек населения



ОСНОВНЫЕ ПОКАЗАТЕЛИ СОЦИАЛЬНО-ЭКОНОМИЧЕСКОГО РАЗВИТИЯ АМУРСКОЙ ОБЛАСТИ В 2009-2013 ГОДАХ

| Показатели | Единица измерения | 2009 год | 2010 год | 2011 год | 2012 год | 2013 год | | | | | | | |
|--|---|--------------|--------------|--------------|--------------|----------|---------|-------|--------|-------|-------|-------|--------|
| | | | | | | январь | февраль | март | апрель | май | июнь | июль | август |
| Индекс промышленного производства | в % к аналогичному периоду предыдущего года | <i>111,4</i> | <i>100,1</i> | <i>125,6</i> | <i>102,0</i> | 109,8 | 113,8 | 121 | 114,4 | 113,6 | 116,1 | 115,3 | 114,8 |
| Индекс производства по видам экономической деятельности: | | | | | | | | | | | | | |
| Добыча полезных ископаемых - С | в % к аналогичному периоду предыдущего года | <i>114,9</i> | <i>90,8</i> | <i>158,2</i> | <i>100,7</i> | 131,6 | 127,1 | 130 | 120,7 | 117,3 | 115,4 | 112,4 | 108,2 |
| Добыча топливно-энергетических ресурсов | в % к аналогичному периоду предыдущего года | <i>109,8</i> | <i>96,2</i> | <i>107,0</i> | <i>100,3</i> | 119,7 | 106,2 | 107,5 | 106,1 | 105,2 | 103,8 | 100,4 | 93,6 |
| Добыча полезных ископаемых, кроме топливно-энергетических | в % к аналогичному периоду предыдущего года | <i>115,5</i> | <i>90,1</i> | <i>164,5</i> | <i>100,7</i> | 133,2 | 129,8 | 133,4 | 122,4 | 118,5 | 116,5 | 113,4 | 109,3 |
| Обрабатывающие производства - Д | в % к аналогичному периоду предыдущего года | <i>99,6</i> | <i>111,8</i> | <i>124,3</i> | <i>93,2</i> | 66,8 | 90,1 | 116,7 | 104,9 | 105,3 | 117,5 | 121,1 | 127,1 |
| Производство пищевых продуктов, включая напитки, и табак | в % к аналогичному периоду предыдущего года | <i>125,0</i> | <i>110,9</i> | <i>99,7</i> | <i>96,2</i> | 101,5 | 101,0 | 102,7 | 105,9 | 109,0 | 112,5 | 108,7 | 105,2 |
| Обработка древесины и производство изделий из дерева | в % к аналогичному периоду предыдущего года | <i>210</i> | <i>86,7</i> | <i>168,3</i> | <i>95,2</i> | в2,4р | 147,5 | 141,0 | 144,0 | 109,0 | 109,6 | 90,8 | 86,7 |
| Производство прочих неметаллических минеральных продуктов | в % к аналогичному периоду предыдущего года | <i>67,0</i> | <i>96,8</i> | <i>110,3</i> | <i>107,2</i> | 119,1 | 140,3 | 140,5 | 144,9 | 129,2 | 124,3 | 123,0 | 121,0 |
| Металлургическое производство и производство готовых металлических изделий | в % к аналогичному периоду предыдущего года | <i>140,2</i> | <i>99,9</i> | <i>300</i> | <i>88,0</i> | 25,0 | 73,8 | 132,7 | 100,4 | 101,9 | 132,8 | 146,7 | 170,3 |
| Производство машин и оборудования | в % к аналогичному периоду предыдущего года | <i>16,5</i> | <i>330</i> | <i>65,2</i> | <i>66,2</i> | - | 8,5 | 5,7 | 5,7 | 10,5 | 10,0 | 10,0 | 7,4 |
| Производство транспортных средств и оборудования | в % к аналогичному периоду предыдущего года | <i>101,2</i> | <i>129,4</i> | <i>140,1</i> | <i>111,1</i> | 61,5 | 71,7 | 68,8 | 76,7 | 73,0 | 63,0 | 64,3 | 64,3 |
| Производство и распределение электроэнергии, газа и воды - Е | в % к аналогичному периоду предыдущего года | <i>113,0</i> | <i>107,4</i> | <i>88,5</i> | <i>111,2</i> | 116,4 | 115,5 | 115 | 114,1 | 115,2 | 116,0 | 115,6 | 117,1 |

| Показатели | Единица измерения | 2009 год | 2010 год | 2011 год | 2012 год | 2013 год | | | | | | | |
|--|---|----------------|----------------|-----------------|-----------------|----------|---------|---------|---------|---------|---------|---------|---------|
| | | | | | | январь | февраль | март | апрель | май | июнь | июль | август |
| Производство, передача и распределение электроэнергии | в % к аналогичному периоду предыдущего года | 122,1 | 110,0 | 91,9 | 115,2 | 128,9 | 129,5 | 128,0 | 125,0 | 126,2 | 125,3 | 123,4 | 123,9 |
| Производство, передача и распределение пара и горячей воды (тепловой энергии) | в % к аналогичному периоду предыдущего года | 99,5 | 101,4 | 79,7 | 99,9 | 99,3 | 94,8 | 93,9 | 94,2 | 92,3 | 93,6 | 94,3 | 96,3 |
| Объем отгруженных товаров собственного производства, выполненных работ и услуг собственными силами по видам экономической деятельности: | млн. рублей (в действующих ценах) | 60867 | 70193,4 | 96691,2 | 99993,2 | 7483,2 | 15789,6 | 24000 | 31448 | 38704,3 | 45668,1 | 52499 | 60195 |
| Добыча полезных ископаемых - С | млн. рублей (в действующих ценах) | 23995,4 | 26309,9 | 49973,4 | 52346,2 | 3199,0 | 7189,4 | 11123,1 | 14725,4 | 18581,1 | 22354,6 | 26060,4 | 29973,5 |
| | в % к аналогичному периоду предыдущего года | 158,6 | 109,65 | 189,9 | 113,2 | 123,1 | 125,7 | 137,4 | 131,1 | 124,8 | 114,2 | 111,3 | 104,0 |
| Обработывающие производства - Д | млн. рублей (в действующих ценах) | 15097,5 | 17479,8 | 20829,1 | 20895,0 | 1458,8 | 3073,6 | 5028,3 | 6917,5 | 8813,1 | 10620,2 | 12267,6 | 14587,6 |
| | в % к аналогичному периоду предыдущего года | 107,6 | 115,78 | 119,2 | 99,6 | 97,4 | 98,9 | 104,8 | 107,0 | 108,0 | 104,1 | 102,7 | 106,9 |
| Производство и распределение электроэнергии, газа и воды - Е | млн. рублей (в действующих ценах) | 21774,1 | 26403,7 | 25888,7 | 26752,0 | 2825,4 | 5526,6 | 7849,3 | 9805,1 | 11310,1 | 12693,3 | 14171,0 | 15633,9 |
| | в % к аналогичному периоду предыдущего года | 123,5 | 121,26 | 98,0 | 105,7 | 91,2 | 94,1 | 91,6 | 91,3 | 90,4 | 90,4 | 91,0 | 91,0 |
| Объем производства продукции сельского хозяйства, в том числе: | млн. рублей (в действующих ценах) | 20644,7 | 21229,7 | 28415,1 | 28294,2 | 426,4 | 930,3 | 1140,0 | 1982,1 | 2587,5 | 2894,9 | 4404,8 | 7664,5 |
| | в % к аналогичному периоду предыдущего года | 112 | 103 | 122,1 | 96,3 | 96,0 | 99,0 | 101,2 | 106 | 110,0 | 103,2 | 82,0 | 65,6 |
| Объем работ, выполненных по виду деятельности "строительство" | млн. рублей | 27875,8 | 31135,2 | 30603,00 | 34780,10 | 1473,5 | 3313,7 | 5232,5 | 7348,9 | 9192,4 | 11283,3 | 13605,9 | 15813,6 |
| | в % к аналогичному периоду предыдущего года | 91,3 | 102,1 | 101,00 | 109,10 | 112,1 | 123,0 | 100,2 | 96,9 | 90,4 | 83,6 | 82,2 | 78,6 |
| Строительство жилых | тыс. кв. метров общей площади | 149,6 | 166,3 | 240,9 | 317,4 | 14,3 | 20,1 | 35,8 | 54,4 | 65,1 | 81,8 | 109,1 | 122,3 |

| Показатели | Единица измерения | 2009 год | 2010 год | 2011 год | 2012 год | 2013 год | | | | | | | |
|---|---|----------|----------|----------|----------|----------|---------|---------|---------|---------|---------|---------|---------|
| | | | | | | январь | февраль | март | апрель | май | июнь | июль | август |
| домов | в % к аналогичному периоду предыдущего года | 81 | 111,2 | 144,8 | 131,8 | 26,0 | 30,1 | 39,2 | 51,4 | 60,1 | 68,6 | 86,2 | 82,8 |
| Оборот розничной торговли | млн. рублей | 59490,8 | 66934,6 | 86004,3 | 104207,1 | 8230,3 | 16449,0 | 25583,2 | 34775,0 | 44061,2 | 53535,8 | 63495,4 | 73676,0 |
| | в % к аналогичному периоду предыдущего года | 97,5 | 106 | 118,7 | 114,3 | 109,9 | 107,3 | 107,2 | 106,5 | 106,0 | 105,7 | 105,3 | 105,0 |
| Объем платных услуг населению | млн. рублей | 19900,7 | 24749,6 | 29038,60 | 30812,50 | 3002,6 | 5988,9 | 8945,3 | 12195,3 | 15151,0 | 17899,9 | 20943,5 | 23686,9 |
| | в % к аналогичному периоду предыдущего года | 101,1 | 111,7 | 106,20 | 100,50 | 120,4 | 114,8 | 111,9 | 110,6 | 107,7 | 103,4 | 101,5 | 98,8 |
| Внешняя торговля (оборот) в том числе: | млн. долл. США | 375,5 | 464,7 | 796,3 | 1206,2 | | | 224,2 | | | 521,9 | | |
| | в % к аналогичному периоду предыдущего года | 54,2 | 123,8 | 171,4 | 151,5 | | | 77,5 | | | 93,2 | | |
| Экспорт | млн. долл. США | 171,6 | 159,3 | 234,6 | 389,0 | | | 81,8 | | | 233,3 | | |
| | в % к аналогичному периоду предыдущего года | 62,4 | 92,8 | 147 | 170,2 | | | 83,4 | | | 125,1 | | |
| Импорт | млн. долл. США | 203,9 | 305,4 | 567 | 817,2 | | | 142,4 | | | 288,6 | | |
| | в % к аналогичному периоду предыдущего года | 48,8 | 149,8 | 185,9 | 143,9 | | | 74,4 | | | 77,3 | | |
| Инвестиции в основной капитал по полному кругу | млн. рублей | 65625,3 | 83892,1 | 118296,5 | 98558,4 | | | 12095,1 | | | 31582,2 | | |
| | в % к аналогичному периоду предыдущего года | 88,6 | 119,5 | 131,3 | 80,0 | | | 85,5 | | | 97,9 | | |
| Инвестиции в основной капитал по крупным предприятиям | млн. рублей | | | | | 801,2 | 2700,8 | 10675,6 | 11003,9 | 12923,5 | 27073,1 | 28987,1 | 30173,6 |
| | в % к аналогичному периоду предыдущего года | | | | | 49,2 | 65,7 | 65,5 | 65,5 | 60,3 | 89,9 | 83,8 | 82,0 |
| Индекс потребительских цен (товары и услуги) | в % к декабрю предыдущего года | 109,6 | 109,4 | 107,6 | 107,2 | 100,5 | 101,3 | 101,8 | 102,2 | 103,1 | 103,7 | 104,4 | 105,3 |
| | в % к предыдущему месяцу | - | - | - | - | 100,5 | 100,8 | 100,5 | 100,4 | 100,9 | 100,6 | 100,7 | 100,8 |
| Цены и тарифы на платные услуги населению | в % к декабрю предыдущего года | 109,2 | 111,6 | 110,2 | 107,4 | 100,2 | 100,9 | 101,7 | 102,1 | 104,1 | 104,9 | 106,8 | 107,5 |
| | в % к предыдущему месяцу | - | - | - | - | 100,2 | 100,7 | 100,8 | 100,4 | 102,0 | 100,8 | 101,8 | 100,7 |
| Финансы предприятий и организаций | | | | | | | | | | | | | |

| Показатели | Единица измерения | 2009 год | 2010 год | 2011 год | 2012 год | 2013 год | | | | | | | |
|--|---|----------------|----------------|----------------|----------------|----------|---------|---------|---------|---------|---------|---------|---------|
| | | | | | | январь | февраль | март | апрель | май | июнь | июль | август |
| Финансовые результаты деятельности крупных и средних организаций (сальдо прибылей и убытков) | млн. рублей | 21049,5 | 20725,3 | 14471,5 | 19107 | 721,3 | 1009,6 | 259,3 | 1182,9 | -515 | -2366,5 | 1391,4 | |
| | в % к аналогичному периоду предыдущего года | | 98,5 | 69,8 | 132 | 30,1 | 24,3 | 4,8 | 18,9 | | | 18,2 | |
| Число прибыльных организаций | в % к общему количеству | 71,3 | 73,7 | 72,7 | 70,3 | 57,8 | 56,2 | 53,5 | 56,2 | 58,5 | 61,2 | 64,6 | |
| Число убыточных организаций | в % к общему количеству | 28,7 | 26,3 | 27,3 | 29,7 | 42,2 | 43,8 | 46,5 | 43,8 | 41,5 | 38,8 | 35,4 | |
| Социальная сфера | | | | | | | | | | | | | |
| Динамика реальных денежных доходов населения | в % к аналогичному периоду предыдущего года | 94,5 | 100,4 | 113,4 | 113,9 | 92,4 | 98,2 | 103,9 | 105,6 | 103,8 | 104,2 | 103,3 | 101,8 |
| | в % к предыдущему месяцу | - | - | - | - | | 124,4 | 112,5 | 105,4 | 93,7 | 108,8 | 104,5 | 99,2 |
| Денежные доходы в расчете на душу населения | рублей (период) | 13196,4 | 14323,4 | 17789,7 | 21575,4 | 15663 | 19884,7 | 19260,6 | 20332,1 | 20482,8 | 20915,8 | 21325,5 | 21546,7 |
| | в % к аналогичному периоду предыдущего года | 107,3 | 108,5 | 124,2 | 121 | 117,4 | 107,4 | 121,7 | 118,6 | 112,4 | 113,4 | 112,4 | 110,6 |
| | в % к предыдущему месяцу | - | - | - | - | 56,1 | 127,0 | 96,9 | 105,6 | 94,8 | 109,5 | 105,2 | 100,0 |
| Потребительские расходы в расчете на душу населения | рублей (период) | 8262,7 | 9598,8 | 12173,9 | 14749,1 | 14403,1 | 17773 | 14771 | 14976,5 | 15058,9 | 15178,6 | 15377,4 | 15514,6 |
| | в % к аналогичному периоду предыдущего года | 112,1 | 116,2 | 126,8 | 121,2 | 121,6 | 115,7 | 116,4 | 114,6 | 114 | 114,5 | 113,4 | 112,3 |
| | в % к предыдущему месяцу | - | - | - | - | 76,2 | 99,7 | 102,9 | 101,4 | 100,9 | 102,5 | 104,6 | 100,3 |
| Среднемесячная номинальная начисленная заработная плата (за период) | рублей | 19019 | 21207,5 | 24202,1 | 26858,7 | 28486,7 | 27816,5 | 28037,1 | 28136,6 | 28398,8 | 28797,4 | 28878,4 | |
| | в % к аналогичному периоду предыдущего года | 114,1 | 111,5 | 114,1 | 111 | 111,2 | 110,4 | 111 | 111,6 | 111,7 | 111,4 | 110,9 | |
| Просроченная задолженность по заработной плате (на конец месяца) | млн. рублей | 10,4 | 3,8 | 5 | 4,8 | 10,2 | 12,7 | 13,7 | 12,4 | 12,2 | 5,6 | 5,5 | |
| Стоимость минимального набора продуктов питания (на конец месяца) | рублей | 2559,2 | 2864,8 | 3096,7 | 3230,60 | 3279,99 | 3298,88 | 3309,96 | 3332,53 | 3365,90 | 3406,94 | 3441,9 | 3552,9 |
| | в % к предыдущему месяцу | 107,8 | 111,9 | 108,1 | 100,9 | 101,5 | 100,6 | 100,3 | 100,7 | 101,0 | 101,2 | 101 | 103,2 |
| | в % к декабрю предыдущего года | 107,8 | 108,1 | 108,4 | 104,3 | 101,5 | 102,1 | 102,5 | 103,2 | 104,2 | 105,5 | 106,5 | 110 |

| Показатели | Единица измерения | 2009 год | 2010 год | 2011 год | 2012 год | 2013 год | | | | | | | |
|---|--|----------|----------|-----------|-----------|------------|------------|------------|------------|------------|------------|------------|------------|
| | | | | | | январь | февраль | март | апрель | май | июнь | июль | август |
| Величина прожиточного минимума на душу населения | рублей | 6338 | 7067 | 7913,3 | 8217 | | | 8775 | | | 8895 | | |
| | в % к аналогичному периоду предыдущего года | 113,4 | 111,5 | 112 | 103,8 | | | 109,6 | | | 109,4 | | |
| Численность официально зарегистрированных в службе занятости безработных на конец периода | тыс. человек | 18,2 | 13,9 | 13,5 | 14,4 | 14 | 14,4 | 14,6 | 14,3 | 13,9 | 13,6 | 13,3 | 13,1 |
| Уровень зарегистрированной безработицы | в % к численности экономически активного населения | 4 | 3,1 | 3 | 3,2 | 3,3 | 3,4 | 3,6 | 3,5 | 3,4 | 3,3 | 3,2 | 3,2 |
| Консолидированный бюджет | | | | | | | | | | | | | |
| Доходы, в том числе: | млн. рублей | 40216,4 | 45414,9 | 50527,7 | 51997,9 | 2509,5 | 5271,3 | 10222,4 | 15409,3 | 19423,5 | 22336,7 | 27252,1 | 31164,2 |
| | в % к аналогичному периоду предыдущего года | 112,8 | 112,9 | 111,3 | 102,9 | 121,6 | 108,6 | 101,1 | 103,3 | 104,4 | 90,5 | 94,4 | 98,5 |
| налоговые и неналоговые | млн. рублей | 23401,6 | 27635,7 | 31134,9 | 34599,3 | 1836,2 | 3 806,40 | 7486,4 | 11302,4 | 14118,7 | 15935,1 | 20134,2 | 22478,1 |
| | в % к аналогичному периоду предыдущего года | 115,7 | 118,1 | 112,7 | 111,1 | 107,7 | 104,8 | 95,6 | 97 | 96,9 | 96,7 | 100,5 | 102,5 |
| безвозмездные поступления | млн. рублей | 16262,2 | 17108,9 | 19392,9 | 17398,6 | 673,3 | 1464,9 | 2736 | 4106,9 | 5304,8 | 6401,6 | 7117,9 | 8686,1 |
| | в % к аналогичному периоду предыдущего года | 108,8 | 105,2 | 113,3 | 89,7 | 187,4 | 119,7 | 119,9 | 125,7 | 131,3 | 77,9 | 80,4 | 89,5 |
| Расходы | млн. рублей | 41194,7 | 45762,3 | 54375,5 | 58567,7 | 3089,7 | 6979,4 | 10654,1 | 16285,9 | 21148,2 | 25405,8 | 30677,6 | 34975,9 |
| | в % к аналогичному периоду предыдущего года | 119,4 | 111,1 | 118,8 | 107,7 | 130,8 | 111,3 | 106,7 | 111,9 | 111,7 | 106,2 | 99,9 | 97,5 |
| Дефицит (-), профицит (+) | млн. рублей | -978,3 | -347,3 | -3847,8 | -6569,8 | -580,2 | -1708,0 | -431,6 | -876,6 | -1724,8 | -3069,1 | -3425,5 | -3811,7 |
| | | | | 1.01.2012 | 1.01.2013 | 01.02.2013 | 01.03.2013 | 01.04.2013 | 01.05.2013 | 01.06.2013 | 01.07.2013 | 01.08.2013 | 01.09.2013 |
| Недоимка | млн. рублей | 636,5 | 809,4 | 333,2 | 460,8 | 519 | 508,0 | 507,6 | 738,6 | 578,9 | 547,2 | 547,7 | 485,3 |
| | в % к предыдущему месяцу | 95 | 127,2 | 41,7 | 83,7 | 112,6 | 97,9 | 99,9 | 145,5 | 78,4 | 94,7 | 100,1 | 84,0 |
| Банковская сфера | | | | | | | | | | | | | |
| Привлеченные средства клиентов | млрд. рублей | 85,1 | 146,3 | 205,2 | 64,4* | 61,1 | 61,9 | 61,9 | 62,3 | 64,4 | 65,3 | | |
| | в % к аналогичному периоду предыдущего года | 148,7 | 172 | 140 | 44 | 40,6 | 40,8 | 40,5 | 40,1 | 40,9 | 40,9 | | |
| Задолженность по предо- | млрд. рублей | 81,9 | 131,1 | 211,1 | 97,6 | 100,4 | 100,8 | 103,6 | 105,4 | 107,3 | 107,2 | | |

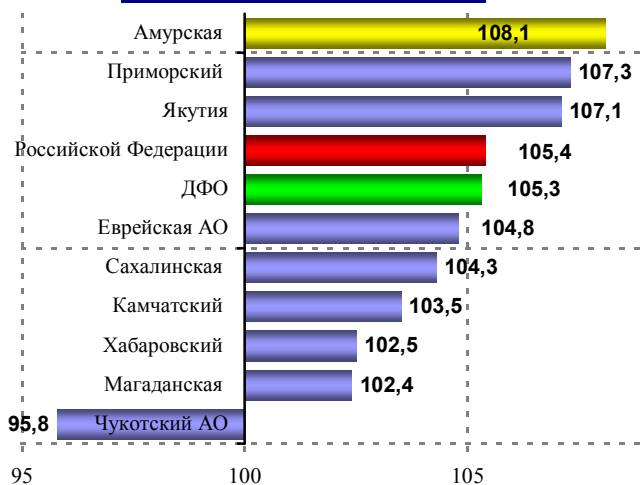
| Показатели | Единица измерения | 2009 год | 2010 год | 2011 год | 2012 год | 2013 год | | | | | | | |
|--|---|----------|----------|----------|----------|----------|---------|-------|--------|-------|------|------|--------|
| | | | | | | январь | февраль | март | апрель | май | июнь | июль | август |
| ставленным кредитам, в том числе | в % к аналогичному периоду предыдущего года | 118,3 | 160,2 | 161 | 74,5 | 76,3 | 74,1 | 72,3 | 70 | 69,1 | 69 | | |
| юридических лиц и индивидуальных предпринимателей | млрд. рублей | 22,3 | 27,4 | 42,6 | 44,5 | 44,7 | 44,6 | 46,5 | 47 | 47,7 | 46,7 | | |
| | в % к аналогичному периоду предыдущего года | 122,3 | 122,9 | 155,6 | 162,7 | 157,8 | 153,6 | 149,4 | 148,4 | 143,6 | 143 | | |
| физических лиц | млрд. рублей | 53,6 | 88,0 | 147,5 | 53 | 55,8 | 56,2 | 57 | 58,4 | 59,6 | 60,8 | | |
| | в % к аналогичному периоду предыдущего года | 112,9 | 164,4 | 167,6 | 60,3 | 63,0 | 62,4 | 60 | 58,6 | 57,2 | 58 | | |
| Просроченная задолженность по кредитам, в том числе | млрд. рублей | 4,6 | 5,7 | 5,0 | 2,2 | 2,4 | 2,1 | 2 | 2,2 | 2,3 | 2,3 | | |
| | в % к аналогичному периоду предыдущего года | 170,6 | 125,7 | 87,9 | 38,8 | 39,7 | 34,0 | 32,2 | 32,5 | 33,3 | 33 | | |
| юридических лиц и индивидуальных предпринимателей | млрд. рублей | 1,2 | 0,9 | 1,6 | 0,9 | 0,9 | 0,5 | 0,4 | 0,4 | 0,5 | 0,4 | | |
| | в % к аналогичному периоду предыдущего года | 513,5 | 74,3 | 180,6 | 94,6 | 91,2 | 49,5 | 37,4 | 35,8 | 34,8 | 34 | | |
| физических лиц | млрд. рублей | 3,3 | 4,8 | 3,4 | 1,4 | 1,5 | 1,6 | 1,7 | 1,7 | 1,9 | 1,9 | | |
| | в % к аналогичному периоду предыдущего года | 137 | 144,6 | 70,3 | 28,2 | 30,0 | 31,0 | 31,1 | 31,8 | 33,0 | 33 | | |
| Уровень средневзвешенных процентных ставок по кредитам юридическим лицам в валюте РФ | в % | 17 | 11,8 | 10,7 | | | | | | | | | |
| Уровень средневзвешенных процентных ставок по кредитам физическим лицам в валюте РФ | в % | 25,9 | 22,2 | 20,8 | | | | | | | | | |
| Демографические показатели | | | | | | | | | | | | | |
| естественный прирост (+), убыль (-) | человек | -1232 | -1261 | -1000 | -340 | -105 | -97 | -127 | -123 | -147 | -173 | -87 | |
| | на 1000 человек населения | -1,5 | -1,5 | -1,2 | -0,4 | -1,5 | -0,7 | -0,7 | -0,5 | -0,4 | | -0,2 | |
| родившихся | человек | 11397 | 11479 | 11211 | 11740 | 972 | 1829 | 2748 | 3660 | 4630 | 5449 | 6544 | |
| | на 1000 человек населения | 13,6 | 13,8 | 13,6 | 14,3 | 14,0 | 13,9 | 13,6 | 13,6 | 13,7 | 13,5 | 13,8 | |
| умерших | человек | 12629 | 12740 | 12211 | 12080 | 1077 | 1926 | 2875 | 3783 | 4777 | 5622 | 6631 | |
| | на 1000 человек населения | 15,1 | 15,3 | 14,8 | 14,7 | 15,5 | 14,6 | 14,3 | 14,1 | 14,1 | 13,9 | 14,0 | |

| Показатели | Единица измерения | 2009 год | 2010 год | 2011 год | 2012 год | 2013 год | | | | | | | |
|---|------------------------------|--------------|--------------|--------------|--------------|----------|---------|-------|--------|-------|-------|-------|--------|
| | | | | | | январь | февраль | март | апрель | май | июнь | июль | август |
| численность детей, умерших в возрасте до 1 года | человек | 148 | 147 | 121 | 161 | 9 | 15 | 25 | 34 | 43 | 54 | 63 | |
| | на 1000 родившихся | 12,9 | 13,4 | 10,9 | 13,9 | 9,3 | 7,7 | 8,6 | 8,8 | 8,9 | 9,3 | 9,3 | |
| Миграционный прирост (+), убыль(-) | человек | -2540 | -3681 | -6087 | -4323 | -321 | -629 | -946 | -1579 | -2064 | -2588 | -2827 | |
| | на 10 тыс. человек населения | -29,4 | -42,8 | -73,5 | -52,6 | -47 | -47,6 | -47,0 | -58,8 | -61,1 | -63,9 | -59,6 | |
| Прибыло | человек | 14261 | 15346 | 22775 | 25426 | 1459 | 3520 | 5331 | 7172 | 8866 | 10884 | 13439 | |
| Выбыло | человек | 16801 | 19027 | 28862 | 29749 | 1780 | 4149 | 6277 | 8751 | 10930 | 13472 | 16266 | |

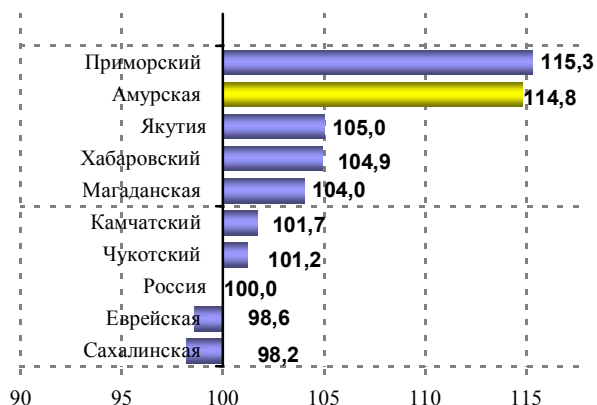
*с 1 января 2013 года показатель рассчитывается исходя из местоположения заемщика

ОСНОВНЫЕ ПОКАЗАТЕЛИ СОЦИАЛЬНО-ЭКОНОМИЧЕСКОГО РАЗВИТИЯ РЕГИОНОВ ДФО В ЯНВАРЕ-АВГУСТЕ 2013 ГОДА

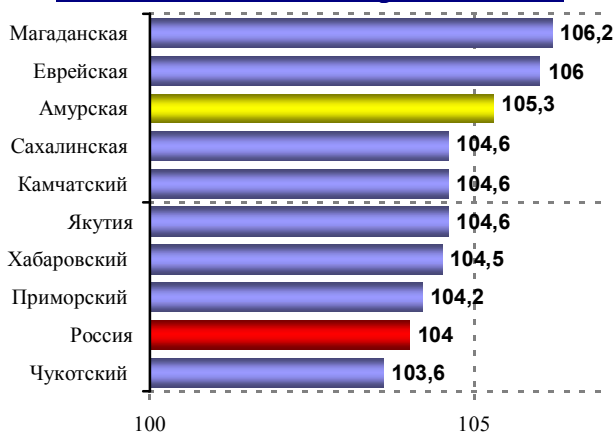
Темпы роста ВРП в 2011 году, в % к предыдущему году



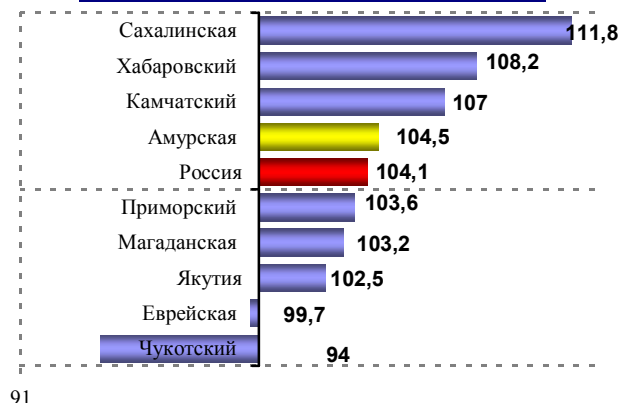
Индекс промышленного производства в январе-августе 2013 года, в % к январю-августу 2012 года



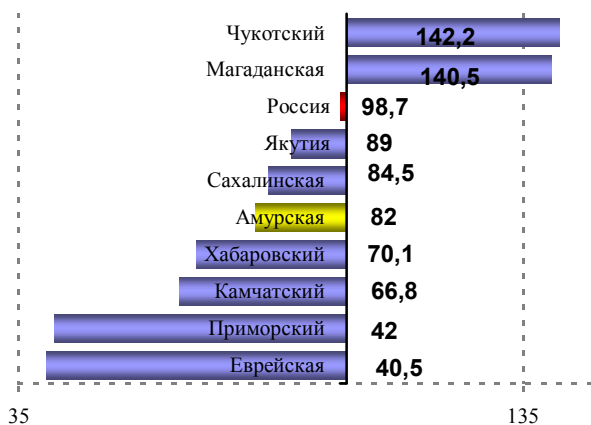
Индекс потребительских цен за август 2013 года, в % к декабрю 2012 года



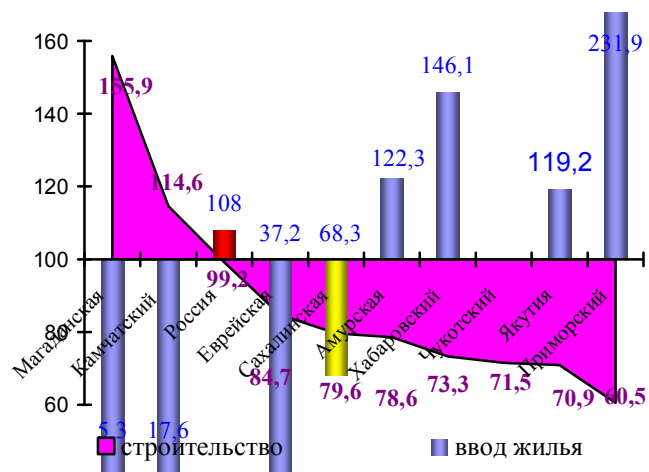
Реальные располагаемые денежные доходы в январе-августе 2013 года, в % к январю-августу 2012 года



Темп роста инвестиций в основной капитал в январе-августе 2013 году в % к январю-августу 2012 году



Темпы роста по строительству и вводу жилья в январе-августе 2013 года, в % к январю-августу 2012 года

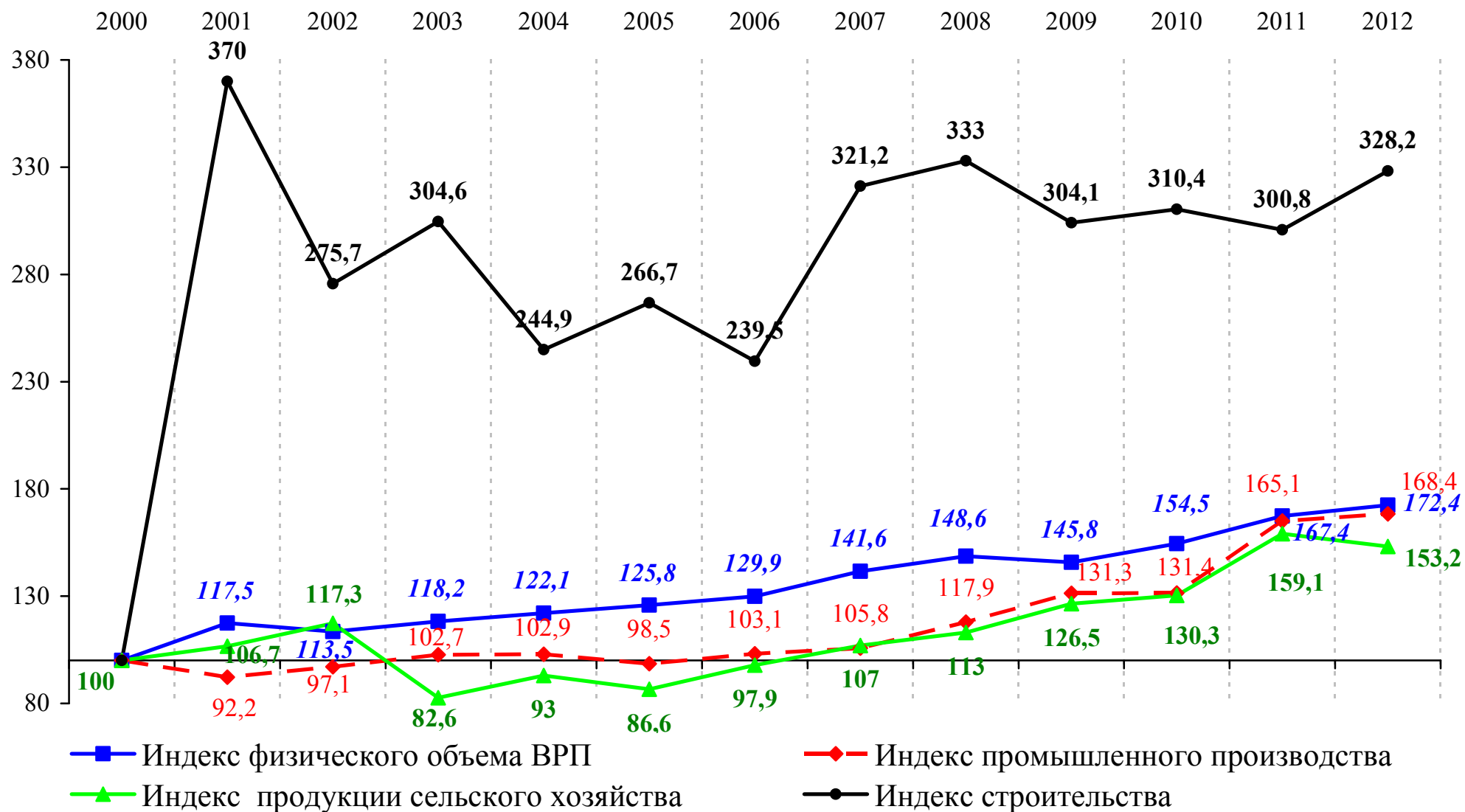


ПРОИЗВОДСТВО ВАЖНЕЙШИХ ВИДОВ ПРОМЫШЛЕННОЙ ПРОДУКЦИИ

| | Январь-август 2013г. | В % к январю-августу 2012г. |
|---|----------------------|-----------------------------|
| Электроэнергия, млн. кВт.ч | 9910,8 | 123,9 |
| Тепловая энергия, тыс. Гкал | 4754,4 | 96,5 |
| Уголь, тыс. тонн | * | 93,6 |
| Краны мостовые электрические, штук | * | - |
| Древесина необработанная, тыс. плотных куб. м | 302,3 | 85,8 |
| Лесоматериалы продольно распиленные или расколотые, разделенные на слои или лущеные, толщиной более 6 мм; шпалы железнодорожные или трамвайные деревянные, непропитанные, тыс. куб. м | 71,7 | 86,6 |
| Конструкции и детали сборные железобетонные, тыс.м ³ | 52,1 | 76,9 |
| Материалы строительные нерудные, тыс. куб. м | 2434,3 | 107,6 |
| Трикотажные изделия, тыс. штук | * | 65,1 |
| Рыба и продукты рыбные переработанные и консервированные, тонн | 424,1 | 114,4 |
| Цельномолочная продукция (в пересчете на молоко), тонн | 72119 | 114,1 |
| Хлеб и хлебобулочные изделия, тонн | 31593,2 | 94,8 |
| Мясо и субпродукты пищевые убойных животных, тонн | 140,5 | 77,9 |
| Мясо и субпродукты пищевые домашней птицы, тонн | 12670 | 160,5 |
| Изделия колбасные, тонн | 3878,4 | 99,9 |
| Кондитерские изделия, тонн | 10794,4 | 97,8 |
| Изделия макаронные без начинки, не подвергнутые тепловой обработке или не приготовленные каким-либо другим способом, тонн | 1251,8 | 52,7 |
| Масло сливочное, тонн | 862,6 | 103,0 |
| Масла растительные нерафинированные, тонн | * | 86,6 |
| Мука из зерновых культур, овощных и других растительных культур; смеси из них, тонн | * | 101,0 |
| Водка, тыс. дкл | - | - |
| Напитки безалкогольные, тыс. дкл | * | 91,0 |
| Воды минеральные и газированные неподслащенные и неароматизированные, тыс. полулитров | 41795 | 83,1 |
| Пиво, кроме отходов пивоварения, тыс. дкл | 43,3 | 83,0 |
| Обувь, тыс. пар | * | 92,2 |
| Мебель, тыс. рублей | 79441 | 108,3 |

*данные конфиденциальные

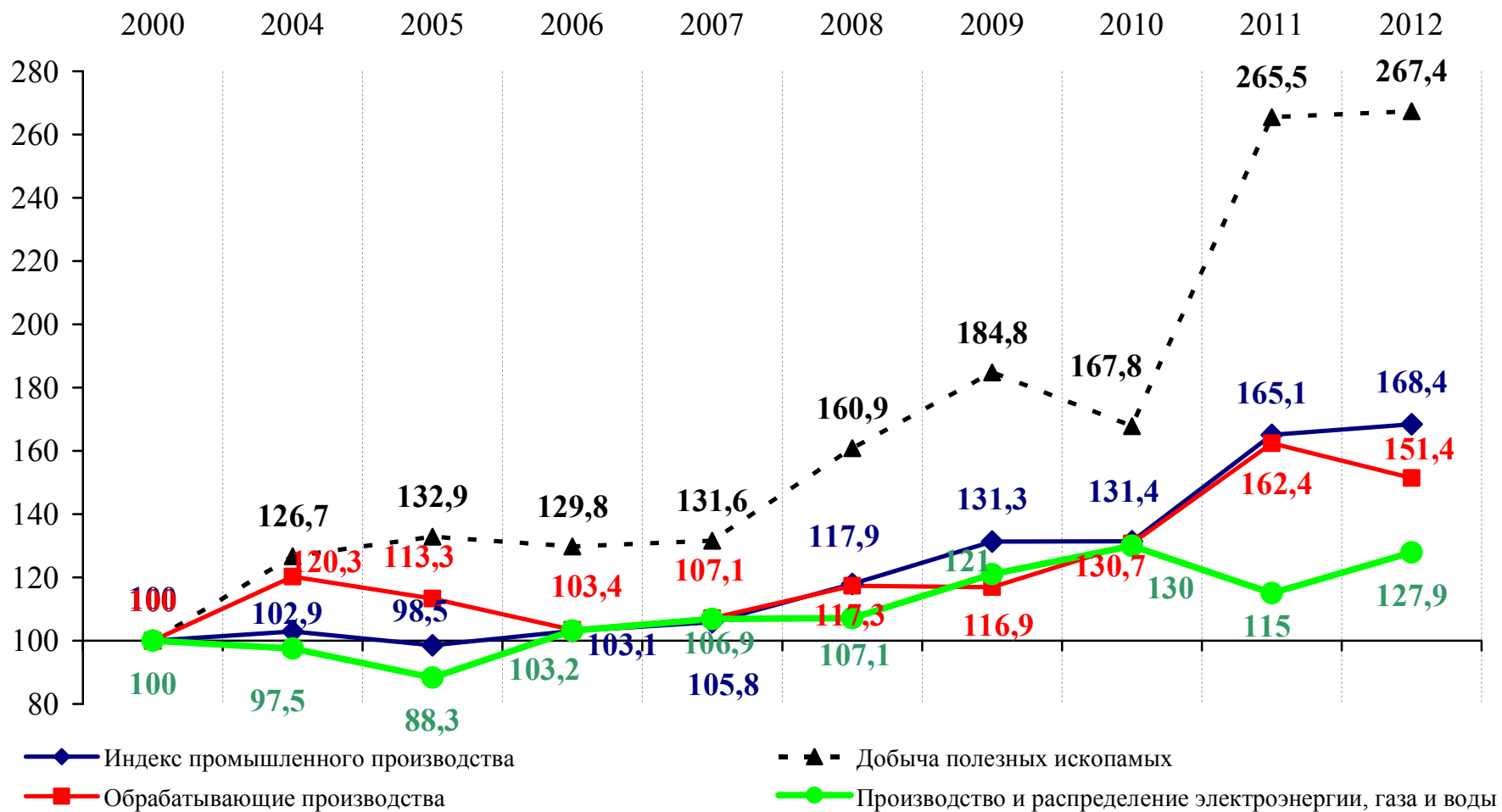
ИНДЕКСЫ ПО ВИДАМ ДЕЯТЕЛЬНОСТИ, В % К 2000 ГОДУ В СОПОСТАВИМЫХ ЦЕНАХ



индекс физического объема ВРП области в 2012 году – оценка

*

Индексы промышленного производства, в % к 2000 году в сопоставимых ценах



Динамика структуры ВРП Амурской области, в % к итогу

