



МИНИСТЕРСТВО ЭКОНОМИЧЕСКОГО РАЗВИТИЯ
АМУРСКОЙ ОБЛАСТИ



Мониторинг
социально-экономического развития
Амурской области
за январь-сентябрь 2013 года

МИНЭКОНОМРАЗВИТИЯ АО

МАКРОЭКОНОМИЧЕСКИЕ ТЕНДЕНЦИИ

ЗА ЯНВАРЬ-СЕНТЯБРЬ 2013 ГОДА

ПРОМЫШЛЕННОЕ ПРОИЗВОДСТВО

5 СТР.

После стремительного роста промышленного производства в течение 1 квартала 2013 года до 121% к соответствующему периоду 2012 года наблюдается тенденция снижения объемов производства и за 9 месяцев рост составил 111,5%.

Колебание индекса промышленного производства связано с тенденцией снижения объемов по добыче полезных ископаемых, которые занимают более 50% в объеме отгруженной продукции промышленного производства. Индекс в начале года вырос до 132% к соответствующему периоду 2012 года, а по итогам 9 месяцев 2013 года снизился до 103,6%. Положительный рост сохранен благодаря увеличению добычи золота на 4,4% по сравнению с январем-сентябрем 2012 года, нерудных строительных материалов - на 7,6%. Добыча угля уменьшилась на 8,7%.

В течение 2013 года наблюдается увеличение объема обрабатывающих производств, так индекс производства в январе составил 66,8% к январю 2013 года, а по итогам года 9 месяцев - 125,5%. Это связано с увеличением объемов производства пищевых продуктов (рост производства мяса и субпродуктов из домашней птицы, рыбы и рыбной продукции, колбасных изделий, цельномолочной продукции, колбасных изделий), производства прочих неметаллических минеральных продуктов (бетон), металлургического производства и производства металлических изделий (сборные строительные конструкции из стали), производства электрооборудования, электронного и оптического оборудования (компоненты телевизионной и радиопередающей аппаратуры). При этом объемы производства транспортных средств снизились на 37,8% (снижение объемов услуг по ремонту и техническому обслуживанию железнодорожного подвижного состава), машин и оборудования - на 72,6% (предприятием ОАО Бурейский крановый завод "Бурей-Кран" в 2013 году выпуск кранов козловых не осуществлялся).

По производству и распределению электроэнергии, газа и воды ситуация стабильная, рост колеблется в течение года в пределах 114-117% (производство электроэнергии за 9 месяцев увеличилось на 21,4%)

СЕЛЬСКОЕ ХОЗЯЙСТВО

5 СТР.

В сентябре текущего года в области наблюдались более благоприятные погодные условия, чем в июле-августе, но ситуация в сельском хозяйстве продолжает оставаться сложной.

В результате наводнения часть посевных площадей сельскохозяйственных культур погибла из-за переувлажнения почв, сбор урожая начался в более поздние сроки, чем в 2012 году, что отразилось на темпах уборки урожая. В хозяйствах всех категорий на 1 октября 2013 года намолочено зерна в первоначально оприходованном весе в 2 раза меньше, чем к этому времени в 2012 году, сои – в 37 раз, картофеля накопано меньше в 2,2 раза.

Сократилось поголовье крупного рогатого скота на 1,5% (в том числе коров – на 0,2%), птицы - на 2,2%, овец и коз - на 4,4%, увеличилось поголовье свиней – на 2,3%. В результате стихийного бедствия в хозяйствах всех сельскохозяйственных производителей погибло или вынуждено забито 232 головы крупного рогатого скота, 1,5 тыс. голов птицы и 60 пчелосемей.

Возросло производство скота и птицы на убой на 16,6% и яиц на 4,9%; сократилось – молока на 2,3%

ИНВЕСТИЦИИ В ОСНОВНОЙ КАПИТАЛ

6 СТР.

Инвестиции в основной капитал в январе-июне 2013 года использованы (по полному кругу предприятий) в объеме 31,5 млрд. рублей, что на 2% ниже уровня января-июня 2012 года.

Наиболее привлекательными для инвестирования являлись «транспорт» и «добыча полезных ископаемых». На снижение общего объема инвестиций влияет завершение в прошлом году крупных инвестиционных проектов.

В январе-августе 2013 года инвестиции в основной капитал (по крупным предприятиям) составили 30173,6 млн. рублей, или 82% к уровню января-августа 2012 года

СТРОИТЕЛЬСТВО

6 СТР.

Темп роста по виду деятельности "строительство" с начала года снижается и по итогам 9 месяцев составляет 76,7% к уровню января-сентября 2012 года.

Ситуация в жилищном строительстве улучшается, если в январе наблюдалось снижение ввода жилых домов на 74% к уровню 2012 года, то за январь-сентябрь 2013 года снижение составило 9,5%. Введено в действие 2024 квартиры общей площадью 122,3 тыс. кв. метров. Снижение обусловлено тем, что в 2012 году основной ввод жилья приходился на начало и конец года

ТРАНСПОРТ

6 СТР.

Грузооборот уменьшился на 6,3% (в том числе: водного транспорта - на 40%, железнодорожно-го - на 6,3%, автомобильного - на 29%), что связано с сокращением отправки нефти и нефтепродуктов со станции Сковородино в связи с запуском второй очереди нефтепровода «Восточная Сибирь - Тихий океан» до нефтепорта Козьмино в Приморском крае. Так, доля нефти и нефтепродуктов в общем объеме перевозимых железной дорогой грузов по сравнению с январем-сентябрем 2012 года сократилась с 69,4% до 37,5%.

Пассажиरोоборот уменьшился на 13,5% за счет уменьшения на 13,6% перевозки пассажиров автомобильным транспортом, ж/д транспортом – на 14,1%, водным - на 31%. На снижение перевозок пассажиров повлияло сокращение на треть пригородных перевозок

ПОТРЕБИТЕЛЬСКИЙ РЫНОК

7 СТР.

Объем розничного товарооборота за январь-сентябрь 2013 года увеличился на 4,6%, объем платных услуг населению уменьшился на 2,8%. С начала года наблюдается тенденция снижения темпов роста данных показателей, так розничный товарооборот уменьшился на 5 процентных пунктов, платные услуги - на 21,6 процентных пунктов

ЦЕНЫ

7 СТР.

После резкого увеличения (гибель урожая вследствие наводнения) цен в августе на картофель на 21%, капусту свежую - на 2,1%, в сентябре наблюдается снижение цен на эту группу товаров соответственно на 2,3% и 5,7%.

Индекс потребительских цен в сентябре 2013 года по сравнению с декабрем 2012 года составил 105,7% (повысились цены на продовольственные товары на 5,7%, услуги - на 7,5%, непродовольственные товары - на 4,5%), по сравнению с сентябрём 2012 года - 107,5% (цены на продовольственные товары выросли на 7,2%, услуги - на 6,2%, непродовольственные товары - на 8,8%)

ФИНАНСОВАЯ ДЕЯТЕЛЬНОСТЬ ОРГАНИЗАЦИЙ

7 СТР.

Сальдированный финансовый результат за январь-август 2013 года составил 1,9 млрд. рублей прибыли. 184 организаций получили прибыль (больше января-августа 2012 года на 15%) в размере 7,3 млрд. рублей (меньше на 39%), 103 организаций (больше на 40%) - убыток на сумму 5,4 млрд. рублей (на уровне).

Наибольшие убытки допущены по добыче полезных ископаемых – 2,5 млрд. рублей, что на 3% больше соответствующего периода 2012 года, производству и распределению электроэнергии, газа и воды – 1,6 млрд. рублей, что на 60% больше

КОНСОЛИДИРОВАННЫЙ БЮДЖЕТ

8 СТР.

Консолидированный бюджет области в январе-сентябре 2013 года исполнен с дефицитом 2951,4 млн. рублей.

Объем собственных налоговых и неналоговых доходов увеличился на 3% к январю-сентябрю предыдущего года

РЫНОК ТРУДА

8 СТР.

Официальный статус безработных получили 12,5 тыс. человек (на конец сентября 2012 года – 11,9 тыс. человек). Одной из причин напряженности ситуации на рынке труда области является структурное несоответствие рынка труда.

Уровень официальной (регистрируемой) безработицы составил 3% экономически активного населения области (в сентябре 2012 года - 2,8%)

ДОХОДЫ НАСЕЛЕНИЯ

9 СТР.

Реальные денежные доходы населения увеличились на 0,9% по отношению к январю-сентябрю предыдущего года, при увеличении потребительских цен на 5,7%.

Большую часть доходов население использовало на покупку товаров и услуг 73%, на оплату обязательных платежей и взносов - 9%.

Среднемесячная номинальная начисленная заработная плата в январе-августе 2013 года сложилась в размере 28858,2 рубля и увеличилась по сравнению с январем-августом 2012 года на 11%. Наибольшая заработная плата наблюдалась в сфере финансовой деятельности (62 тыс. рублей), наименьшая – в организации отдыха и развлечений, культуры и спорта (14,2 тыс. рублей).

В августе 2013 года меньше среднеобластной (28723,4 рублей) наблюдалась заработная плата в образовании на 11 тыс. рублей (за август 2012 года – на 12,3 тыс. рублей), в здравоохранении и предоставлении соц. услуг – на 6,6 тыс. рублей (на 6,5 тыс. рублей), в сфере организации отдыха и развлечений, культуры и спорта – на 14,8 тыс. рублей (на 13,3 тыс. рублей).

Разрыв между заработной платой работников социальной сферы и средней по области в августе 2013 года по сравнению с августом 2012 года сократился в сфере образования на 8%, увеличился в здравоохранении и предоставления социальных услуг – на 0,3%, в сфере организации отдыха и развлечений, культуры и спорта - на 12%

ДЕМОГРАФИЯ

10 СТР.

Численность постоянного населения Амурской области ежемесячно снижается и на 1 августа 2013 года составила 813,7 тыс. человек и за январь-август 2013 года уменьшилась на 3,2 тыс. человек, или на 0,4%.

Основной причиной является миграционная убыль населения (93,4% общего снижения численности), вторая - превышение смертности над рождаемостью (6,6%)

ОСНОВНЫЕ ПОКАЗАТЕЛИ СОЦИАЛЬНО-ЭКОНОМИЧЕСКОГО РАЗВИТИЯ ОБЛАСТИ В 2009-2013 ГОДАХ

11 СТР.

ОСНОВНЫЕ ПОКАЗАТЕЛИ СОЦИАЛЬНО-ЭКОНОМИЧЕСКОГО РАЗВИТИЯ РЕГИОНОВ ДФО В ЯНВАРЕ-СЕНТЯБРЕ 2013 ГОДА

18 СТР.

Рейтинг (занимаемое место) Амурской области среди регионов ДФО по:

ниже среднего по РФ

- темпу роста инвестиций в основной капитал (январь-август) – 5
- темпу роста объемов работ по строительству - 6
- темпу роста ввода жилья – 7
- темпу роста реальных денежных доходов – 7

темпу роста ВРП за 2011 год – 1
индексу промышленного производства – 2
индекс потребительских цен - 3

выше среднего по РФ

ПРОИЗВОДСТВО ВАЖНЕЙШИХ ВИДОВ ПРОМЫШЛЕННОЙ ПРОДУКЦИИ

19 СТР.

ИНДЕКСЫ ПО ВИДАМ ДЕЯТЕЛЬНОСТИ, В % К 2000 ГОДУ В СОПОСТАВИМЫХ ЦЕНАХ

20 СТР.

Валовой региональный продукт увеличился на 72,4%.

Промышленное производство увеличилось на 80%, в том числе

добыча полезных ископаемых – в 2,8 раза;

обрабатывающие производства – на 89%;

производство и распределение электроэнергии, газа и воды – на 32%.

Стоимость производства продукции сельского хозяйства увеличилась на 49%.

Стоимость работ по «строительству» увеличилась в 3,4 раза

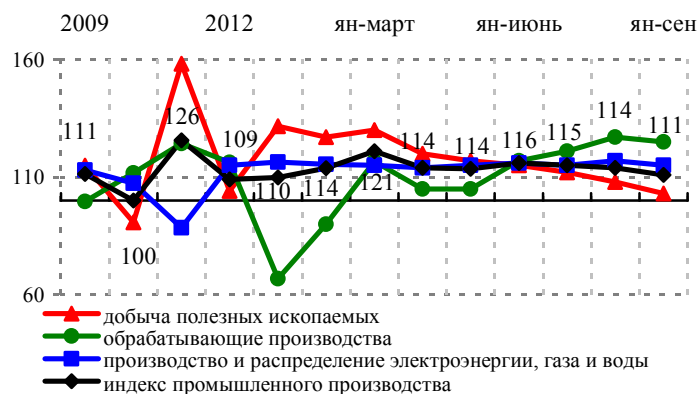
ПРОМЫШЛЕННОЕ ПРОИЗВОДСТВО

- В январе-сентябре 2013 года наблюдалось увеличение объемов производства промышленности, **индекс производства** составил 111,5%.
- Увеличился выпуск продукции по **добыче полезных ископаемых** на 3,6% (50,6% всего пром. производства), **производству и распределению электроэнергии, газа и воды** - на 15,9%. Продолжается увеличение темпа роста **обрабатывающих производств**, за январь-сентябрь – 125,5% (за счет производства пищевых продуктов, сборных строительных конструкций из стали, бетона) против снижения на 33,2% - в январе.
- Индекс производства **пищевых продуктов** составил 104,6% (в связи с ростом производства мяса и субпродуктов из домашней птицы ООО «Амурский бройлер», цельномолочной продукции, колбасных изделий). Наблюдается снижение производства хлеба и хлебобулочных изделий (снижение потребления), макаронных изделий (филиал ЗАО «Алейскзернопродукт» не заключил договор на поставку продукции военным), пива, кондитерских изделий (увеличился ввоз продукции из других регионов).
- **Потребление электроэнергии** организациями области в январе-сентябре 2013 года увеличилось по сравнению с предыдущим годом на 0,7%. **Тепловой энергии** выработано 4964,9 тыс.Гкал (97,3% к январю-сентябрю 2012 года).
- **Объем отгруженной продукции предприятий**, занимающихся промышленным производством, составил 68 млрд. рублей, что на уровне января-сентября 2012 года.

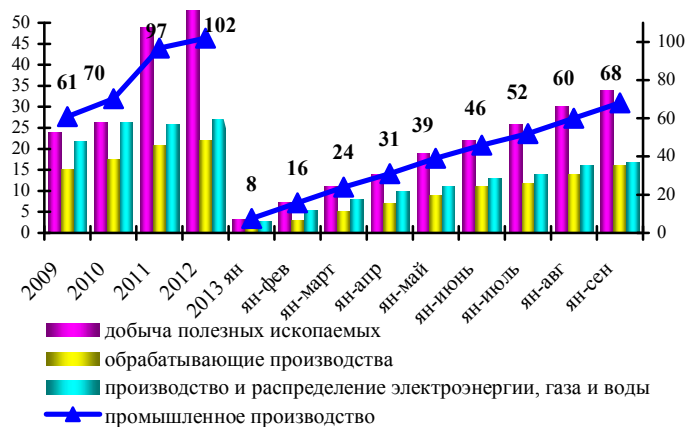
СЕЛЬСКОЕ ХОЗЯЙСТВО

- Из-за крупномасштабного наводнения за январь-сентябрь 2013 года допущено уменьшение производства продукции **сельского хозяйства** на 41,6% к соответствующему уровню 2012 года, которое составило 14281,9 млн. рублей.
- На 1 октября намолочено зерна в 2 раза меньше, чем к этому времени в предыдущем году, картофеля - в 2,2 раза, сои – в 37 раз.
- Сократилось по сравнению с соответствующим периодом прошлого года **поголовье крупного рогатого скота** на 1,5% (в т.ч. коров уменьшилось на 0,2%), **птицы** – на 2,2%.
- **Погибло** или вынуждено забито 232 головы крупного рогатого скота, 1,5 тыс. голов птицы и 60 пчелосемей.
- Производство **скота и птицы на убой** в живом весе увеличилось по сравнению с прошлым годом на 16,6%, **яиц** – на 4,9%. Производство **молока** сократилось на 2,3%.

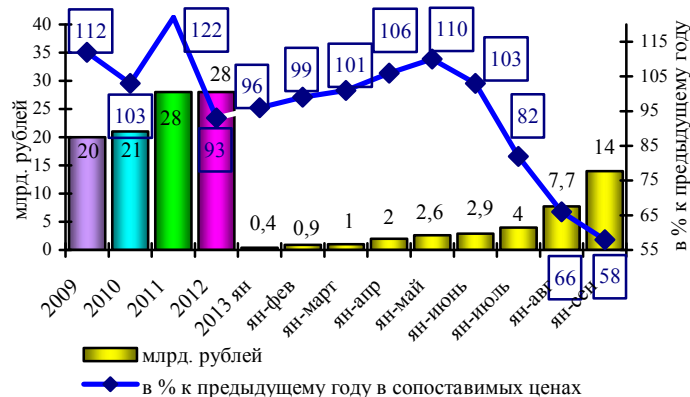
Динамика индексов промышленного производства по видам экономической деятельности, в % к соответствующему периоду предыдущего года



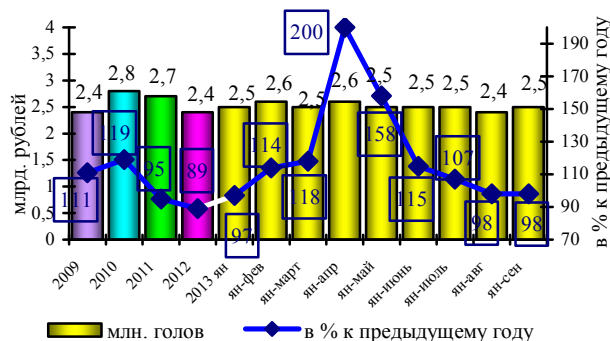
Динамика объема отгруженной продукции промышленного производства по видам экономической деятельности, млрд. рублей



Динамика валовой продукции сельского хозяйства



Поголовье птицы на конец периода, млн. голов



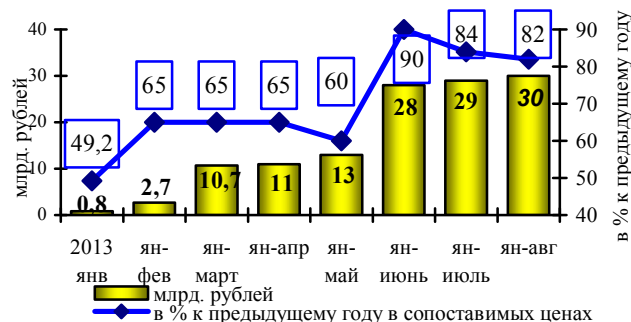
ИНВЕСТИЦИИ В ОСНОВНОЙ КАПИТАЛ

- За январь-июнь 2013 года **инвестиции в основной капитал** (по полному кругу предприятий) использованы в объеме 31,5 млрд. рублей, что на 2% ниже уровня января-июня 2012 года.
- Наиболее привлекательными для инвестирования являлись «транспорт» и «добыча полезных ископаемых».
- В январе-августе 2013 года инвестиции в основной капитал использованы в объеме 30173,6 млн. рублей (по крупным предприятиям), или 82% к уровню января-августа 2012 года.

Динамика инвестиций в основной капитал по полному кругу предприятий



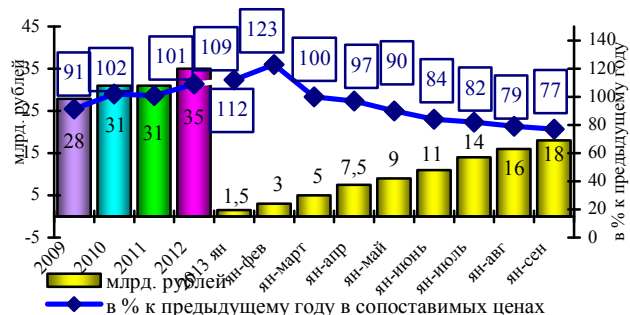
Динамика инвестиций в основной капитал по крупным предприятиям



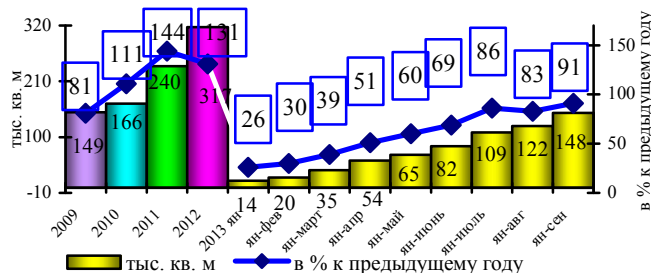
СТРОИТЕЛЬСТВО

- Объем работ, выполненных по виду деятельности «**строительство**», в январе-сентябре 2013 года составил 18,2 млрд. рублей, или 76,7% к январю-сентябрю 2012 года.
- В 2012 году введено 317 тыс. кв. м **жилья** (на 31% выше уровня 2011 года), в январе-сентябре 2013 года – 148,8 тыс. кв. м, что на 9,5% меньше января-сентября 2012 года.
- **Индивидуальными застройщиками** введено жилья 24,2% от общего объема, введенного в январе-сентябре 2013 года (год назад – 20,4%).

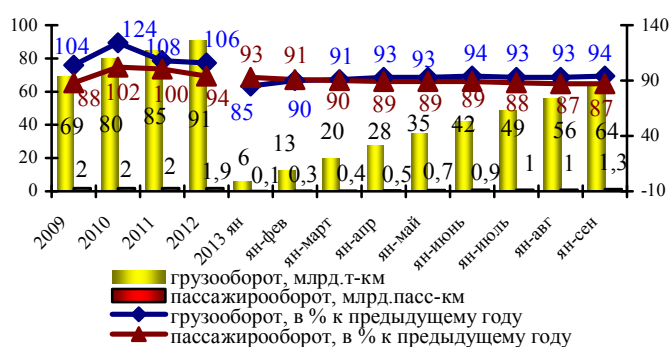
Динамика объема работ по виду деятельности «строительство»



Динамика ввода жилья



Динамика грузооборота и пассажирооборота



ТРАНСПОРТ

- За январь-сентябрь 2013 года предприятиями транспорта **перевезено грузов** на 42,4% меньше (снижение перевозки нефти в 5 раз железнодорожным транспортом). **Грузооборот** уменьшился на 6,3%.
- На долю **железнодорожного транспорта** в общем объеме выполненного грузооборота приходится 99,6%.
- Перевозки **пассажиров** уменьшились на 14,4%, в том числе железнодорожным транспортом – на 14,1%, автомобильным – на 13,6%, троллейбусами – на 24,5%. **Пассажирооборот** снизился на 13,5%.

ПОТРЕБИТЕЛЬСКИЙ РЫНОК

- Оборот **розничной торговли** в январе-сентябре 2013 года превысил соответствующий уровень прошлого года на 4,6%, оборот **общественного питания** - на 0,6%. Объем **платных услуг**, оказанных населению области, уменьшился на 2,8% по сравнению с январем-сентябром 2012 года.
- В структуре оборота розничной торговли удельный вес **пищевых продуктов, включая напитки, и табачных изделий** составил 48,0%, **непродовольственных товаров** - 52,0% (в январе-сентябре 2012 года - соответственно 49,6% и 50,4%).

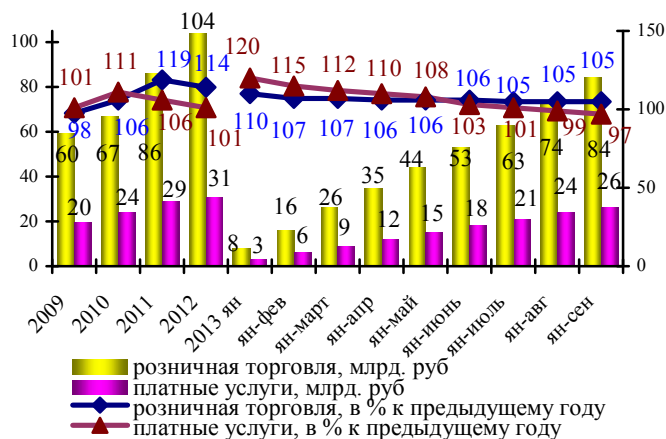
ЦЕНЫ

- В сентябре 2013 года по сравнению с декабрем 2012 года **индекс потребительских цен** составил 105,7%, к августу 2013 года - 100,5%.
- **Продовольственные товары** подорожали в цене на 5,7%, **непродовольственные товары** - на 4,5%.
- По сравнению с декабрем цены и тарифы на **услуги** увеличились на 7,5%.
- **Индекс цен производителей промышленных товаров** уменьшился на 6,8%.

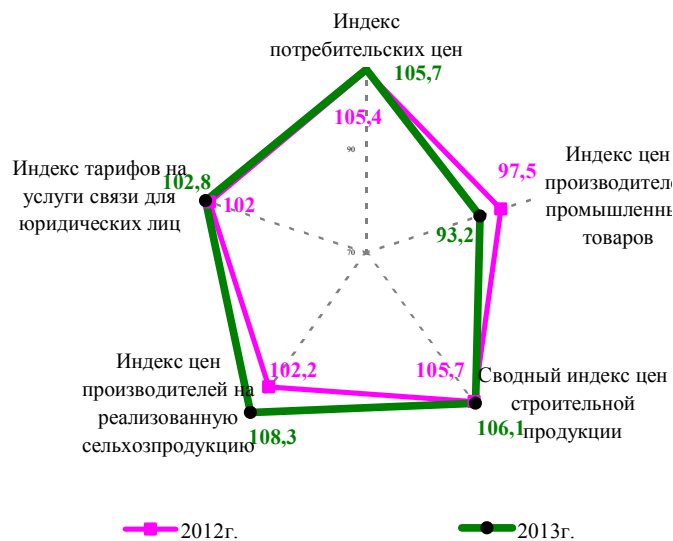
ФИНАНСОВАЯ ДЕЯТЕЛЬНОСТЬ ОРГАНИЗАЦИЙ

- **Сальдированный финансовый результат** за январь-август 2013 года составил 1908,7 млн. рублей прибыли, или 19,7% к уровню 2012 года.
- 184 организации получили прибыль (больше января-августа 2012 года на 15%) в размере 7,3 млрд. рублей (меньше на 39%), 103 организации (больше на 40%) - убыток на сумму 5,4 млрд. рублей (на уровне).
- Наибольший вклад в объем **прибыли** области внесли организации, занимающиеся добычей полезных ископаемых - 3,6 млрд. рублей (меньше на 54% уровня 2012 года), или 50% всей прибыли, сельским хозяйством, охотой и лесным хозяйством - 1,2 млрд. рублей (больше на 50%), или 16%, строительством - 660 млн. рублей (меньше на 26%), или 9%.
- Наибольшие **убытки** допущены по добыче полезных ископаемых - 2,5 млрд. рублей, что на 3% больше соответствующего периода 2012 года, производству и распределению электроэнергии, газа и воды - 1,6 млрд. рублей, что на 60% больше.

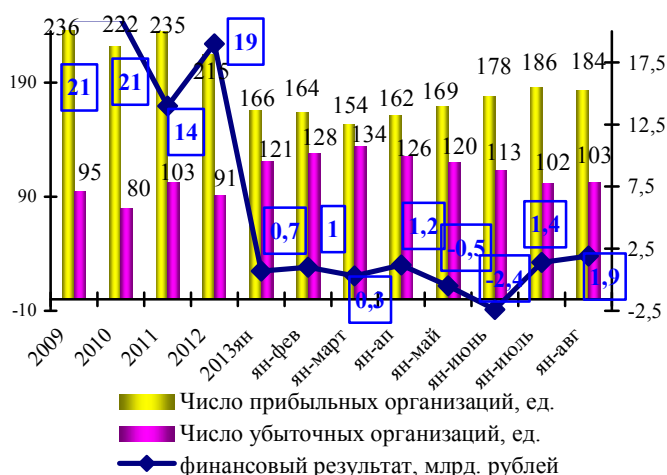
Динамика оборота розничной торговли и платных услуг



Индексы цен и тарифов в сентябре 2012 и 2013 годов, в % к декабрю предыдущего года



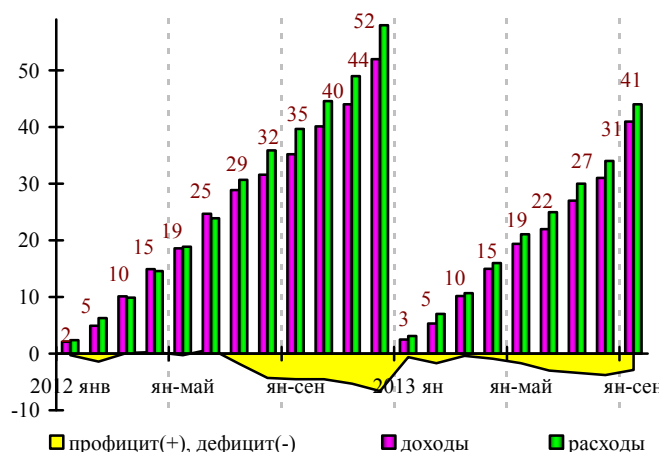
Сальдированный финансовый результат предприятий (млрд. рублей)



КОНСОЛИДИРОВАННЫЙ БЮДЖЕТ

- **Консолидированный бюджет** области за январь-сентябрь 2013 года исполнен с **дефицитом** 2951,5 млн. рублей. **Доходы** составили 40953,6 млн. рублей (увеличение - на 16%), **расходы** – 43904,9 млн. рублей (увеличение – на 11%).
- За январь-сентябрь 2013 года поступило **налоговых и неналоговых доходов** в бюджетную систему 24547,2 млн. рублей, что больше на 3% января-сентября 2012 года.

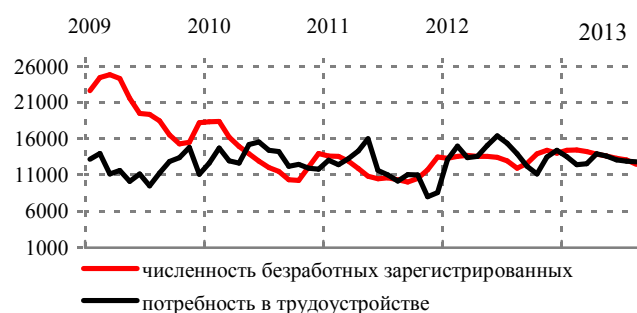
Динамика доходов, расходов и профицита (+)/дефицита(-) консолидированного областного бюджета, в млрд. рублей (нарастающим итогом по году)



РЫНОК ТРУДА

- **Численность экономически активного населения** в сентябре 2013 года составила 421,3 тыс. человек, из них 394,5 тыс. человек, или 93,6% **заняты в экономике** и 26,8 тыс. человек, или 6,4% - **безработные (по МОТ)**.
- **Официальный статус безработных** к концу сентября 2013 года получили 12,5 тыс. человек (в сентябре 2012 года – 11,9 тыс. человек). **Уровень официальной (регистраруемой) безработицы** составил 3% экономически активного населения области (в сентябре 2012 года – 2,8%).
- **Общая потребность в работниках**, заявленная работодателями, на конец сентября 2013 года насчитывала 12,8 тыс. мест.
- **Нагрузка незанятого населения**, зарегистрированного в органах государственной службы занятости, на одну заявленную вакансию насчитывала 1,1 человека (в сентябре 2012 года – 0,9 человек).

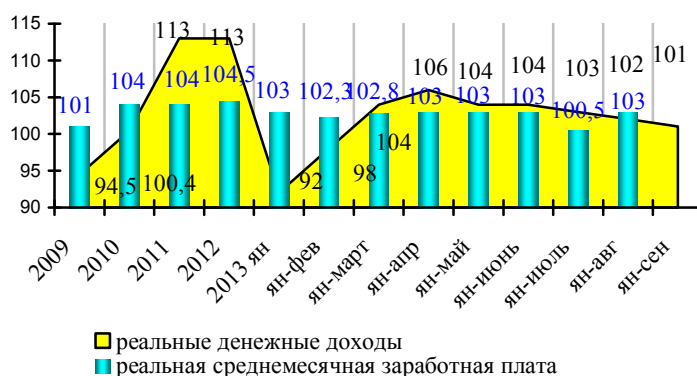
Динамика показателей рынка труда, человек



ДОХОДЫ НАСЕЛЕНИЯ

- **Реальные денежные доходы населения** за январь-сентябрь 2013 года увеличились на 0,9%, по сравнению с сентябрём 2012 года уменьшились на 3,4%. Денежные доходы за январь-сентябрь 2013 года выросли на 9,6%, тогда как индекс потребительских цен увеличился на 5,7%.
- **Среднемесячная номинальная начисленная заработная плата** в январе-августе 2013 года сложилась в размере 28858,2 рубля и увеличилась по сравнению с январем-августом 2012 года на 11%. Наибольшая заработная плата наблюдалась в сфере финансовой деятельности (62 тыс. рублей), наименьшая – в организации отдыха и развлечений, культуры и спорта (14,2 тыс. рублей).
- В августе 2013 года меньше среднеобластной (28723,4 рублей) наблюдалась заработная плата в **образовании** на 11 тыс. рублей (за август 2012 года – на 12,3 тыс. рублей), в **здравоохранении и предоставлении соц. услуг** – на 6,6 тыс. рублей (на 6,5 тыс. рублей), в сфере организации **отдыха и развлечений, культуры и спорта** – на 14,8 тыс. рублей (на 13,3 тыс. рублей).
- Разрыв между заработной платой работников социальной сферы и средней по области в августе 2013 года по сравнению с августом 2012 года сократился в сфере образования на 8%, увеличился в здравоохранении и предоставлении социальных услуг – на 0,3%, в сфере организации отдыха и развлечений, культуры и спорта - на 12%.
- **ПРИМЕЧАНИЕ: минимальный размер оплаты труда по РФ на 01.01.2013 составляет 5205 рублей, по Амурской области на 01.03.2013 - 5995 рублей.**
- **Величина прожиточного минимума** по России в 2 квартале 2013 года составила 7372 рублей, по Амурской области в 3 квартале 2013 года - 9091 рублей.
- **Суммарная просроченная задолженность по заработной плате** на 1 октября 2013 года насчитывала 4,8 млн. рублей (в транспорте, строительстве).
- Вся просроченная задолженность по заработной плате образовалась из-за отсутствия собственных средств у предприятий и организаций Тындинского и Селемджинского муниципальных районов (0,8 и 0,1 млн. рублей соответственно).

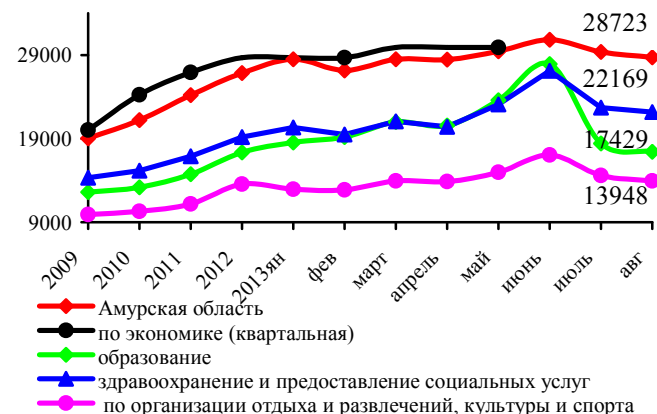
Динамика индексов реальных денежных доходов населения, в % к соответствующему периоду предыдущего года



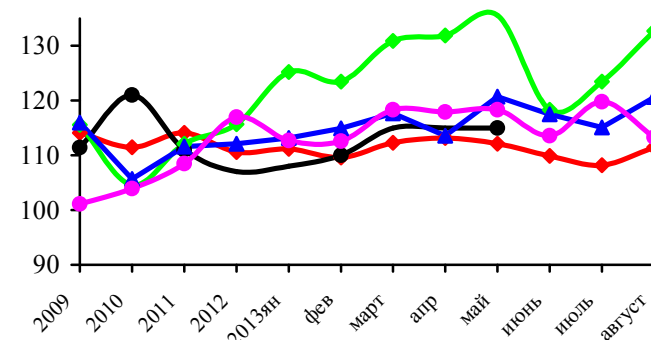
Динамика основных показателей уровня жизни населения



Динамика среднемесячной номинальной начисленной заработной платы (за месяц), рублей



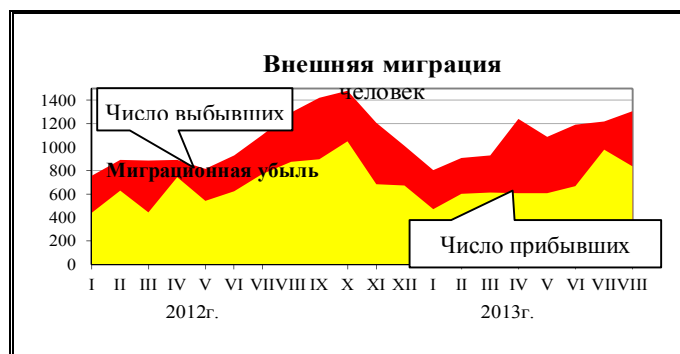
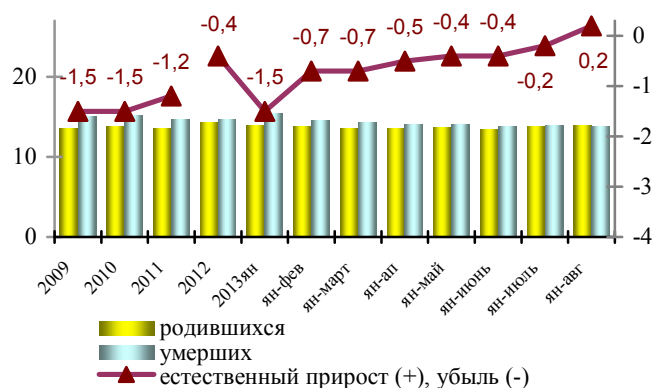
Темп роста среднемесячной заработной платы, в % к соответствующему месяцу предыдущего года



ДЕМОГРАФИЯ

- Численность постоянного населения Амурской области 1 августа 2013 года составила 813,7 тыс. человек и за январь-август 2013 года уменьшилась на 3,2 тыс. человек, или на 0,4%.
- Численные потери, связанные с миграционной убылью, в январе-августе 2013 года частично компенсировались естественным приростом, составившим 104 человека (в январе-августе 2012 года на долю естественной убыли приходилось 464 человека, или 15,6% общей убыли населения).
- Коэффициент рождаемости в январе-августе 2013 года составил 14‰ (в январе-августе 2012 года – 14,4‰), коэффициент смертности – 13,8‰ (15,2‰).
- Превышение умерших над родившимися в целом по области составило 1,4% (в январе-августе 2012 года – 5,9%).
- За январь-август 2013 года по сравнению с соответствующим периодом 2012 года **миграционная убыль** населения области увеличилась на 791 человека, или на 31,6%, что произошло в результате роста числа выбывших за пределы области на 1117 человек, или на 14,7%.

Динамика естественного движения населения, на 1000 человек населения



ОСНОВНЫЕ ПОКАЗАТЕЛИ СОЦИАЛЬНО-ЭКОНОМИЧЕСКОГО РАЗВИТИЯ АМУРСКОЙ ОБЛАСТИ В 2009-2013 ГОДАХ

Показатели	Единица измерения	2009 год	2010 год	2011 год	2012 год	2013 год								
						январь	февраль	март	апрель	май	июнь	июль	август	сентябрь
Индекс промышленного производства	в % к аналогичному периоду предыдущего года	<i>111,4</i>	<i>100,1</i>	<i>125,6</i>	<i>109</i>	109,8	113,8	121	114,4	113,6	116,1	115,3	114,8	111,5
Индекс производства по видам экономической деятельности:														
Добыча полезных ископаемых - С	в % к аналогичному периоду предыдущего года	<i>114,9</i>	<i>90,8</i>	<i>158,2</i>	<i>104,2</i>	131,6	127,1	130	120,7	117,3	115,4	112,4	108,2	103,6
Добыча топливно-энергетических ресурсов	в % к аналогичному периоду предыдущего года	<i>109,8</i>	<i>96,2</i>	<i>107,0</i>	<i>102,5</i>	119,7	106,2	107,5	106,1	105,2	103,8	100,4	93,6	91,3
Добыча полезных ископаемых, кроме топливно-энергетических	в % к аналогичному периоду предыдущего года	<i>115,5</i>	<i>90,1</i>	<i>164,5</i>	<i>104,3</i>	133,2	129,8	133,4	122,4	118,5	116,5	113,4	109,3	104,6
Обрабатывающие производства - Д	в % к аналогичному периоду предыдущего года	<i>99,6</i>	<i>111,8</i>	<i>124,3</i>	<i>116,3</i>	66,8	90,1	116,7	104,9	105,3	117,5	121,1	127,1	125,5
Производство пищевых продуктов, включая напитки, и табак	в % к аналогичному периоду предыдущего года	<i>125,0</i>	<i>110,9</i>	<i>99,7</i>	<i>100,4</i>	101,5	101,0	102,7	105,9	109,0	112,5	108,7	105,2	104,6
Обработка древесины и производство изделий из дерева	в % к аналогичному периоду предыдущего года	<i>210</i>	<i>86,7</i>	<i>168,3</i>	<i>106,2</i>	в2,4р	147,5	141,0	144,0	109,0	109,6	90,8	86,7	86,6
Производство прочих неметаллических минеральных продуктов	в % к аналогичному периоду предыдущего года	<i>67,0</i>	<i>96,8</i>	<i>110,3</i>	<i>136,3</i>	119,1	140,3	140,5	144,9	129,2	124,3	123,0	121,0	120,7
Металлургическое производство и производство готовых металлических изделий	в % к аналогичному периоду предыдущего года	<i>140,2</i>	<i>99,9</i>	<i>300</i>	<i>148,9</i>	25,0	73,8	132,7	100,4	101,9	132,8	146,7	170,3	165,2
Производство машин и оборудования	в % к аналогичному периоду предыдущего года	<i>16,5</i>	<i>330</i>	<i>65,2</i>	<i>76,7</i>	-	8,5	5,7	5,7	10,5	10,0	10,0	7,4	27,4
Производство транспортных средств и оборудования	в % к аналогичному периоду предыдущего года	<i>101,2</i>	<i>129,4</i>	<i>140,1</i>	<i>127,0</i>	61,5	71,7	68,8	76,7	73,0	63,0	64,3	64,3	62,3

Показатели	Единица измерения	2009 год	2010 год	2011 год	2012 год	2013 год								
						январь	февраль	март	апрель	май	июнь	июль	август	сентябрь
Производство и распределение электроэнергии, газа и воды - Е	в % к аналогичному периоду предыдущего года	113,0	107,4	88,5	115,0	116,4	115,5	115	114,1	115,2	116,0	115,6	117,1	115,9
Производство, передача и распределение электроэнергии	в % к аналогичному периоду предыдущего года	122,1	110,0	91,9	115,2	128,9	129,5	128,0	125,0	126,2	125,3	123,4	123,9	121,4
Производство, передача и распределение пара и горячей воды	в % к аналогичному периоду предыдущего года	99,5	101,4	79,7	99,9	99,3	94,8	93,9	94,2	92,3	93,6	94,3	96,3	97,0
Объем отгруженных товаров собственного производства, выполненных работ и услуг собственными силами по видам экономической деятельности:	млн. рублей (в действующих ценах)	60867	70193,4	96691,2	102412,7	7483,2	15789,6	24000	31448	38704,3	45668,1	52499	60195	67889,1
Добыча полезных ископаемых - С	млн. рублей (в действующих ценах)	23995,4	26309,9	49973,4	53473,5	3199,0	7189,4	11123,1	14725,4	18581,1	22354,6	26060,4	29973,5	34330,6
	в % к аналогичному периоду предыдущего года	158,6	109,65	189,9	113,2	123,1	125,7	137,4	131,1	124,8	114,2	111,3	104,0	99,8
Обработывающие производства - Д	млн. рублей (в действующих ценах)	15097,5	17479,8	20829,1	22024,6	1458,8	3073,6	5028,3	6917,5	8813,1	10620,2	12267,6	14587,6	16411,3
	в % к аналогичному периоду предыдущего года	107,6	115,78	119,2	105,7	97,4	98,9	104,8	107,0	108,0	104,1	102,7	106,9	104,7
Производство и распределение электроэнергии, газа и воды - Е	млн. рублей (в действующих ценах)	21774,1	26403,7	25888,7	26914,6	2825,4	5526,6	7849,3	9805,1	11310,1	12693,3	14171,0	15633,9	17147,2
	в % к аналогичному периоду предыдущего года	123,5	121,26	98,0	103,9	91,2	94,1	91,6	91,3	90,4	90,4	91,0	91,0	90,3
Объем производства продукции сельского хозяйства, в том числе:	млн. рублей (в действующих ценах)	20644,7	21229,7	28415,1	28267,7	426,4	930,3	1140,0	1982,1	2587,5	2894,9	4404,8	7664,5	14281,9
	в % к аналогичному периоду предыдущего года	112	103	122,1	93,3	96,0	99,0	101,2	106	110,0	103,2	82,0	65,6	58,4
Объем работ, выпол-	млн. рублей	27875,8	31135,2	30603,00	34780,10	1473,5	3313,7	5232,5	7348,9	9192,4	11283,3	13605,9	15813,6	18217,4

Показатели	Единица измерения	2009 год	2010 год	2011 год	2012 год	2013 год								
						январь	февраль	март	апрель	май	июнь	июль	август	сентябрь
ненных по виду деятельности "строительство"	в % к аналогичному периоду предыдущего года	91,3	102,1	101,00	109,10	112,1	123,0	100,2	96,9	90,4	83,6	82,2	78,6	76,7
Строительство жилых домов	тыс. кв. метров общей площади	149,6	166,3	240,9	317,4	14,3	20,1	35,8	54,4	65,1	81,8	109,1	122,3	148,3
	в % к аналогичному периоду предыдущего года	81	111,2	144,8	131,8	26,0	30,1	39,2	51,4	60,1	68,6	86,2	82,8	90,5
Оборот розничной торговли	млн. рублей	59490,8	66934,6	86004,3	104207,1	8230,3	16449,0	25583,2	34775,0	44061,2	53535,8	63495,4	73676,0	83746,6
	в % к аналогичному периоду предыдущего года	97,5	106	118,7	114,3	109,9	107,3	107,2	106,5	106,0	105,7	105,3	105,0	104,6
Объем платных услуг населению	млн. рублей	19900,7	24749,6	29038,60	30812,50	3002,6	5988,9	8945,3	12195,3	15151,0	17899,9	20943,5	23686,9	26352,9
	в % к аналогичному периоду предыдущего года	101,1	111,7	106,20	100,50	120,4	114,8	111,9	110,6	107,7	103,4	101,5	98,8	97,2
Внешняя торговля (оборот) в том числе:	млн. долл. США	375,5	464,7	796,3	1206,2			224,2			521,9			
	в % к аналогичному периоду предыдущего года	54,2	123,8	171,4	151,5			77,5			93,2			
Экспорт	млн. долл. США	171,6	159,3	234,6	389,0			81,8			233,3			
	в % к аналогичному периоду предыдущего года	62,4	92,8	147	170,2			83,4			125,1			
Импорт	млн. долл. США	203,9	305,4	567	817,2			142,4			288,6			
	в % к аналогичному периоду предыдущего года	48,8	149,8	185,9	143,9			74,4			77,3			
Инвестиции в основной капитал по полному кругу	млн. рублей	65625,3	83892,1	118296,5	98558,4			12095,1			31582,2			
	в % к аналогичному периоду предыдущего года	88,6	119,5	131,3	80,0			85,5			97,9			
Инвестиции в основной капитал по крупным предприятиям	млн. рублей					801,2	2700,8	10675,6	11003,9	12923,5	27073,1	28987,1	30173,6	
	в % к аналогичному периоду предыдущего года					49,2	65,7	65,5	65,5	60,3	89,9	83,8	82,0	

Показатели	Единица измерения	2009 год	2010 год	2011 год	2012 год	2013 год								
						январь	февраль	март	апрель	май	июнь	июль	август	сентябрь
Индекс потребительских цен (товары и услуги)	в % к декабрю предыдущего года	109,6	109,4	107,6	107,2	100,5	101,3	101,8	102,2	103,1	103,7	104,4	105,3	105,7
	в % к предыдущему месяцу	-	-	-	-	100,5	100,8	100,5	100,4	100,9	100,6	100,7	100,8	100,5
Цены и тарифы на платные услуги населению	в % к декабрю предыдущего года	109,2	111,6	110,2	107,4	100,2	100,9	101,7	102,1	104,1	104,9	106,8	107,5	107,5
	в % к предыдущему месяцу	-	-	-	-	100,2	100,7	100,8	100,4	102,0	100,8	101,8	100,7	100,0
Финансы предприятий и организаций														
Финансовые результаты деятельности крупных и средних организаций (сальдо прибылей и убытков)	млн. рублей	21049,5	20725,3	14471,5	19107	721,3	1009,6	259,3	1182,9	-515	-2366,5	1391,4	1908,7	
	в % к аналогичному периоду предыдущего года		98,5	69,8	132	30,1	24,3	4,8	18,9			18,2	19,7	
Число прибыльных организаций	в % к общему количеству	71,3	73,7	72,7	70,3	57,8	56,2	53,5	56,2	58,5	61,2	64,6	64,1	
Число убыточных организаций	в % к общему количеству	28,7	26,3	27,3	29,7	42,2	43,8	46,5	43,8	41,5	38,8	35,4	35,9	
Социальная сфера														
Динамика реальных денежных доходов населения	в % к аналогичному периоду предыдущего года	94,5	100,4	113,4	113,9	92,4	98,2	103,9	105,6	103,8	104	103	101,6	100,9
	в % к предыдущему месяцу	-	-	-	-		124,4	112,5	105,4	93,7	108,8	104,5	100	100,6
Денежные доходы в расчете на душу населения	рублей (период)	13196,4	14323,4	17789,7	21575,4	15663	19884,7	19260,6	20332,1	20482,8	20915,8	21258,9	21497,2	21711,9
	в % к аналогичному периоду предыдущего года	107,3	108,5	124,2	121	117,4	127,0	96,9	105,6	100,7	102,1	101,6	101,1	101,0
	в % к предыдущему месяцу	-	-	-	-	56,1	127,0	96,9	105,6	94,8	109,5	105,2	100,0	101,1
Потребительские рас-	рублей (период)	8262,7	9598,8	12173,9	14749,1	14403,1	17773	14771	14976,5	15058,9	15148,9	15369	15512	15604,3

Показатели	Единица измерения	2009 год	2010 год	2011 год	2012 год	2013 год								
						январь	февраль	март	апрель	май	июнь	июль	август	сентябрь
ходы в расчете на душу населения	в % к аналогичному периоду предыдущего года	<i>112,1</i>	<i>116,2</i>	<i>126,8</i>	<i>121,2</i>	121,6	123,4	83,1	101,4	100,6	100,6	101,5	100,9	100,6
	в % к предыдущему месяцу	-	-	-	-	76,2	99,7	102,9	101,4	100,9	102,5	104,6	100,3	99
Среднемесячная номинальная начисленная заработная плата (за период)	рублей	<i>19019</i>	<i>21207,5</i>	<i>24202,1</i>	<i>26789,0</i>	28486,7	27816,5	28037,1	28136,6	28398,8	28797,4	28878,4	28858,2	
	в % к аналогичному периоду предыдущего года	<i>114,1</i>	<i>111,5</i>	<i>114,1</i>	<i>110,7</i>	111,2	110,4	111	111,6	111,7	111,4	110,9	111,0	
Просроченная задолженность по заработной плате (на конец месяца)	млн. рублей	<i>10,4</i>	<i>3,8</i>	<i>5</i>	<i>4,8</i>	10,2	12,7	13,7	12,4	12,2	5,4	5,9	5,5	4,8
Стоимость минимального набора продуктов питания (на конец месяца)	рублей	<i>2559,2</i>	<i>2864,8</i>	<i>3096,7</i>	<i>3230,60</i>	3279,99	3298,88	3309,96	3332,53	3365,90	3406,94	3441,9	3552,9	3564,6
	в % к предыдущему месяцу	<i>107,8</i>	<i>111,9</i>	<i>108,1</i>	<i>100,9</i>	101,5	100,6	100,3	100,7	101,0	101,2	101	103,2	100,3
	в % к декабрю предыдущего года	<i>107,8</i>	<i>108,1</i>	<i>108,4</i>	<i>104,3</i>	101,5	102,1	102,5	103,2	104,2	105,5	106,5	110	110,3
Величина прожиточного минимума на душу населения	рублей	<i>6338</i>	<i>7067</i>	<i>7913,3</i>	<i>8217</i>			8775			8895			9091
	в % к аналогичному периоду предыдущего года	<i>113,4</i>	<i>111,5</i>	<i>112</i>	<i>103,8</i>			109,6			109,4			108,7
Численность официально зарегистрированных в службе занятости безработных на конец периода	тыс. человек	<i>18,2</i>	<i>13,9</i>	<i>13,5</i>	<i>14,4</i>	14	14,4	14,6	14,3	13,9	13,6	13,3	13,1	12,5
Уровень зарегистрированной безработицы	в % к численности экономически активного населения	<i>4</i>	<i>3,1</i>	<i>3</i>	<i>3,1</i>	3,3	3,4	3,6	3,5	3,4	3,3	3,2	3,2	3
Консолидированный бюджет														
Доходы, в том числе:	млн. рублей	<i>40216,4</i>	<i>45414,9</i>	<i>50527,7</i>	<i>51997,9</i>	2509,5	5271,3	10222,4	15409,3	19423,5	22336,7	27252,1	31164,2	40953,6
	в % к аналогичному периоду предыдущего года	<i>112,8</i>	<i>112,9</i>	<i>111,3</i>	<i>102,9</i>	121,6	108,6	101,1	103,3	104,4	90,5	94,4	98,5	116,4
налоговые и ненало-	млн. рублей	<i>23401,6</i>	<i>27635,7</i>	<i>31134,9</i>	<i>34599,3</i>	1836,2	3 806,40	7486,4	11302,4	14118,7	15935,1	20134,2	22478,1	24547,2

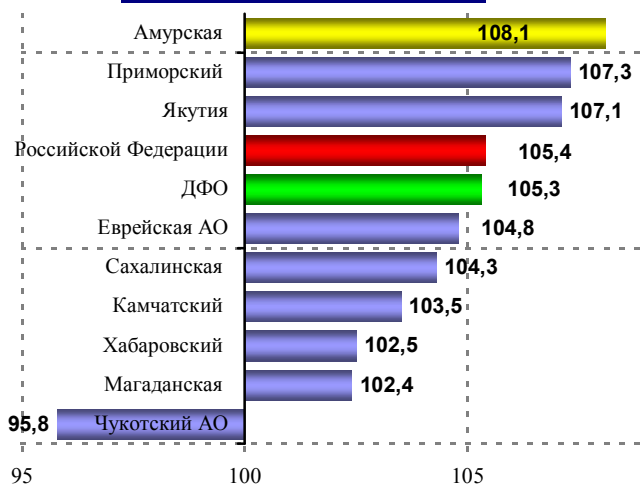
Показатели	Единица измерения	2009 год	2010 год	2011 год	2012 год	2013 год								
						январь	февраль	март	апрель	май	июнь	июль	август	сентябрь
говые	в % к аналогичному периоду предыдущего года	115,7	118,1	112,7	111,1	107,7	104,8	95,6	97	96,9	96,7	100,5	102,5	103
	млн. рублей	16262,2	17108,9	19392,9	17398,6	673,3	1464,9	2736	4106,9	5304,8	6401,6	7117,9	8686,1	16406,3
безвозмездные поступления	в % к аналогичному периоду предыдущего года	108,8	105,2	113,3	89,7	187,4	119,7	119,9	125,7	131,3	77,9	80,4	89,5	144,5
	млн. рублей	41194,7	45762,3	54375,5	58567,7	3089,7	6979,4	10654,1	16285,9	21148,2	25405,8	30677,6	34975,9	43904,9
Расходы	в % к аналогичному периоду предыдущего года	119,4	111,1	118,8	107,7	130,8	111,3	106,7	111,9	111,7	106,2	99,9	97,5	110,5
	млн. рублей	-978,3	-347,3	-3847,8	-6569,8	-580,2	-1708,0	-431,6	-876,6	-1724,8	-3069,1	-3425,5	-3811,7	-2951,4
Дефицит (-), профицит (+)	млн. рублей			1.01.2012	1.01.2013	01.02.2013	01.03.2013	01.04.2013	01.05.2013	01.06.2013	01.07.2013	01.08.2013	01.09.2013	01.10.2013
Недоимка	млн. рублей	636,5	809,4	333,2	460,8	519	508,0	507,6	738,6	578,9	547,2	547,7	485,3	561,9
	в % к предыдущему месяцу	95	127,2	41,7	83,7	112,6	97,9	99,9	145,5	78,4	94,7	100,1	84,0	115,8
Банковская сфера														
Привлеченные средства клиентов	млрд. рублей	85,1	146,3	205,2	64,4*	61,1	61,9	61,9	62,3	64,4	65,3	65,3	64,8	
	в % к аналогичному периоду предыдущего года	148,7	172	140	44	40,6	40,8	40,5	40,1	40,9	40,8	40,3	38,8	
Задолженность по предоставленным кредитам, в том числе	млрд. рублей	81,9	131,1	211,1	97,6	100,4	100,8	103,6	105,4	107,3	107,6	109,3	111,1	
	в % к аналогичному периоду предыдущего года	118,3	160,2	161	74,5	76,3	74,1	72,3	70	69,1	66,3	63,7	62,5	
юридических лиц и индивидуальных предпринимателей	млрд. рублей	22,3	27,4	42,6	44,5	44,7	44,6	46,5	47	47,7	46,7	47	47,3	
	в % к аналогичному периоду предыдущего года	122,3	122,9	155,6	162,7	157,8	153,6	149,4	148,4	143,6	134,1	127,7	125,9	
физических лиц	млрд. рублей	53,6	88,0	147,5	53	55,8	56,2	57	58,4	59,6	60,8	62,2	63,7	
	в % к аналогичному периоду предыдущего года	112,9	164,4	167,6	60,3	63,0	62,4	60	58,6	57,2	56	54	51,7	
Просроченная задолженность по кредитам, в том числе	млрд. рублей	4,6	5,7	5,0	2,2	2,4	2,1	2	2,2	2,3	2,3	2,4	2,5	
	в % к аналогичному периоду предыдущего года	170,6	125,7	87,9	38,8	39,7	34,0	32,2	32,5	33,3	36,2	36	38,2	
юридических лиц и	млрд. рублей	1,2	0,9	1,6	0,9	0,9	0,5	0,4	0,4	0,5	0,4	0,4	0,5	

Показатели	Единица измерения	2009 год	2010 год	2011 год	2012 год	2013 год								
						январь	февраль	март	апрель	май	июнь	июль	август	сентябрь
индивидуальных предпринимателей	в % к аналогичному периоду предыдущего года	513,5	74,3	180,6	94,6	91,2	49,5	37,4	35,8	34,8	33,8	29	30,1	
физических лиц	млрд. рублей	3,3	4,8	3,4	1,4	1,5	1,6	1,7	1,7	1,9	1,9	1,9	2	
	в % к аналогичному периоду предыдущего года	137	144,6	70,3	28,2	30,0	31,0	31,1	31,8	33,0	37	38	40,7	
Уровень средневзвешенных процентных ставок по кредитам юридическим лицам в валюте РФ	в %	17	11,8	10,7										
Уровень средневзвешенных процентных ставок по кредитам физическим лицам в валюте РФ	в %	25,9	22,2	20,8										
Демографические показатели														
естественный прирост (+), убыль (-)	человек	-1232	-1261	-1000	-340	-105	-97	-127	-123	-147	-173	-87	104	
	на 1000 человек населения	-1,5	-1,5	-1,2	-0,4	-1,5	-0,7	-0,7	-0,5	-0,4		-0,2	0,2	
родившихся	человек	11397	11479	11211	11740	972	1829	2748	3660	4630	5449	6544	7595	
	на 1000 человек населения	13,6	13,8	13,6	14,3	14,0	13,9	13,6	13,6	13,7	13,5	13,8	14,0	
умерших	человек	12629	12740	12211	12080	1077	1926	2875	3783	4777	5622	6631	7491	
	на 1000 человек населения	15,1	15,3	14,8	14,7	15,5	14,6	14,3	14,1	14,1	13,9	14,0	13,8	
численность детей, умерших в возрасте до 1 года	человек	148	147	121	161	9	15	25	34	43	54	63	73	
	на 1000 родившихся	12,9	13,4	10,9	13,9	9,3	7,7	8,6	8,8	8,9	9,3	9,3	9,4	
Миграционный прирост (+), убыль(-)	человек	-2540	-3681	-6087	-4323	-321	-629	-946	-1579	-2064	-2588	-2827	-3294	
	на 10 тыс. человек населения	-29,4	-42,8	-73,5	-52,8	-47	-47,6	-47,0	-58,8	-61,1	-63,9	-59,6	-60,6	
Прибыло	человек	14261	15346	22775	25426	1459	3520	5331	7172	8866	10884	13439	15496	
Выбыло	человек	16801	19027	28862	29749	1780	4149	6277	8751	10930	13472	16266	18790	

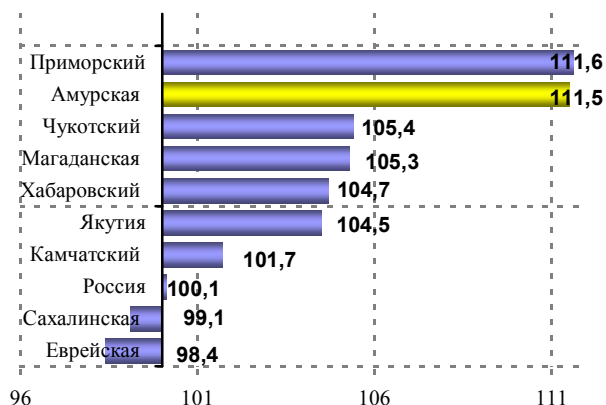
*с 1 января 2013 года показатель рассчитывается исходя из местоположения заемщика

ОСНОВНЫЕ ПОКАЗАТЕЛИ СОЦИАЛЬНО-ЭКОНОМИЧЕСКОГО РАЗВИТИЯ РЕГИОНОВ ДФО В ЯНВАРЕ-СЕНТЯБРЕ 2013 ГОДА

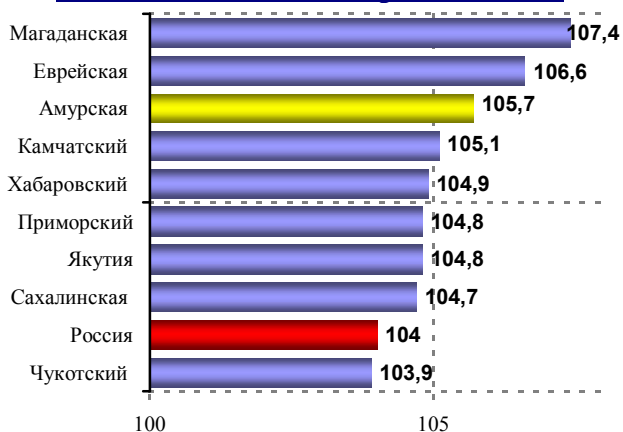
**Темпы роста ВРП в 2011 году,
в % к предыдущему году**



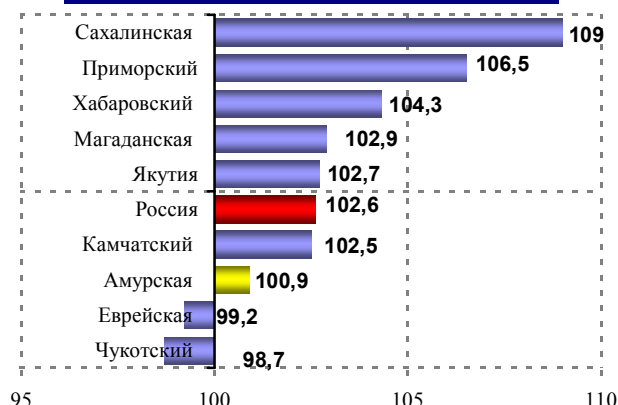
Индекс промышленного производства в январе-сентябре 2013 года, в % к январю-сентябрю 2012 года



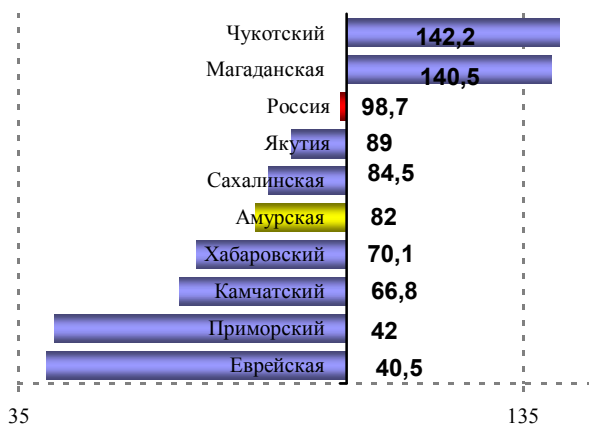
Индекс потребительских цен за сентябрь 2013 года, в % к декабрю 2012 года



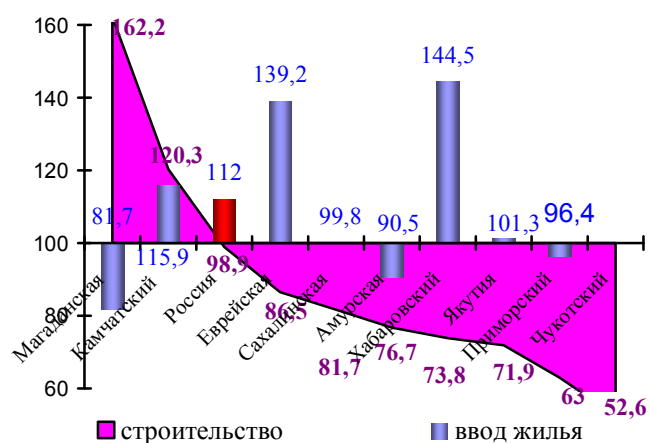
Реальные денежные доходы в январе-сентябре 2013 года, в % к январю-сентябрю 2012 года



Темп роста инвестиций в основной капитал в январе-августе 2013 году в % к январю-августу 2012 году



Темпы роста по строительству и вводу жилья в январе-сентябре 2013 года, в % к январю-сентябрю 2012 года



ПРОИЗВОДСТВО ВАЖНЕЙШИХ ВИДОВ ПРОМЫШЛЕННОЙ ПРОДУКЦИИ

	Январь- сентябрь 2013г.	В % к январю- сентябрю 2012г.
Электроэнергия, млн. кВт.ч	11137,5	121,4
Тепловая энергия, тыс. Гкал	4964,9	97,3
Уголь, тыс. тонн	*	91,3
Краны мостовые электрические, штук	*	50,0
Древесина необработанная, тыс. плотных куб. м	324,6	85,4
Лесоматериалы продольно распиленные или расколотые, разделенные на слои или лушечные, толщиной более 6 мм; шпалы железнодорожные или трамвайные деревянные, непропитанные, тыс. куб. м	81	86,5
Конструкции и детали сборные железобетонные, тыс.м ³	59,9	78,7
Материалы строительные нерудные, тыс. куб. м	2795,5	107,6
Трикотажные изделия, тыс. штук	*	66,0
Рыба и продукты рыбные переработанные и консервированные, тонн	476,3	114,6
Цельномолочная продукция (в пересчете на молоко), тонн	81032	113,4
Хлеб и хлебобулочные изделия, тонн	35662	94,7
Мясо и субпродукты пищевые убойных животных, тонн	159,2	70,1
Мясо и субпродукты пищевые домашней птицы, тонн	14136,9	150,4
Изделия колбасные, тонн	4363,2	100,0
Кондитерские изделия, тонн	12127,5	97,4
Изделия макаронные без начинки, не подвергнутые тепловой обработке или не приготовленные каким-либо другим способом, тонн	1474,6	55,7
Масло сливочное, тонн	977,9	99,3
Масла растительные нерафинированные, тонн	*	81,2
Мука из зерновых культур, овощных и других растительных культур; смеси из них, тонн	*	81,8
Водка, тыс. дкл	-	-
Напитки безалкогольные, тыс. дкл	*	85,5
Воды минеральные и газированные неподслащенные и неароматизированные, тыс. полулитров	47797	87,9
Пиво, кроме отходов пивоварения, тыс. дкл	47,1	79,7
Обувь, тыс. пар	*	92,5
Мебель, тыс. рублей	93524	107,6

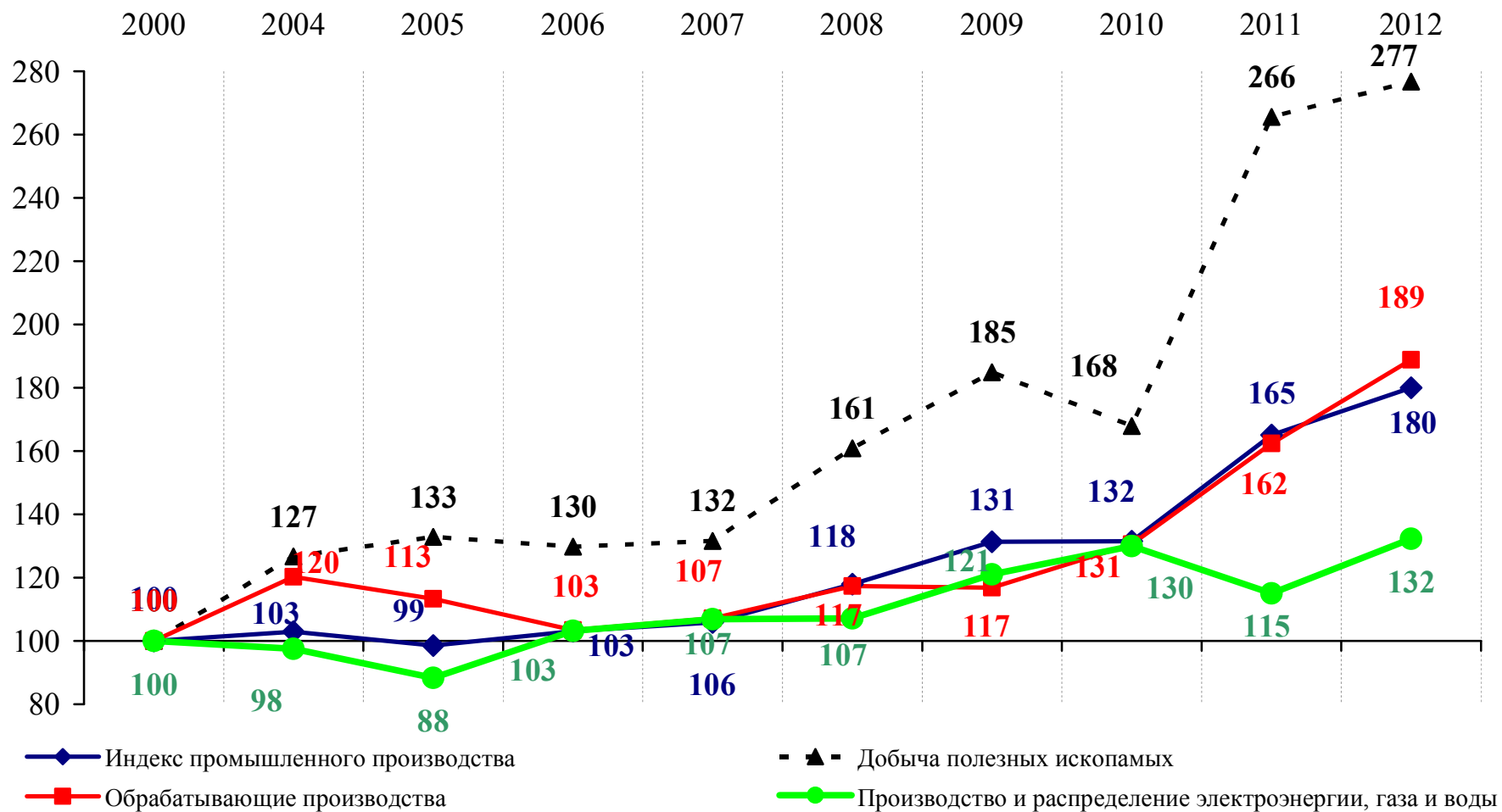
*данные конфиденциальные

ИНДЕКСЫ ПО ВИДАМ ДЕЯТЕЛЬНОСТИ, В % К 2000 ГОДУ В СОПОСТАВИМЫХ ЦЕНАХ



индекс физического объема ВРП области в 2012 году – оценка

Индексы промышленного производства, в % к 2000 году в сопоставимых ценах



Динамика структуры ВРП Амурской области, в % к итогу

