



МИНИСТЕРСТВО ЭКОНОМИЧЕСКОГО РАЗВИТИЯ
АМУРСКОЙ ОБЛАСТИ



Мониторинг
социально-экономического развития
Амурской области
за январь-февраль 2014 года

МИНЭКОНОМРАЗВИТИЯ АО

МАКРОЭКОНОМИЧЕСКИЕ ТЕНДЕНЦИИ ЗА ЯНВАРЬ-ФЕВРАЛЬ 2014 ГОДА

ПРОМЫШЛЕННОЕ ПРОИЗВОДСТВО

5 СТР.

В январе-феврале 2014 года наблюдалось увеличение объемов промышленного производства, индекс производства составил 101,5%.

Рост промышленного производства связан с увеличением объема производства и распределения электроэнергии, газа и воды, который занимает около 38% в объеме отгруженной продукции промышленного производства, индекс производства составил 108,4%. Производство электроэнергии возросло на 15,3% к уровню января-февраля 2013 года за счет роста межсистемного перетока до 1547,9 млн. кВт.ч или на 35,7% (в том числе экспорт электроэнергии в Китай составил 504,9 млн. кВт.ч или 98,9% к январю-февралю 2013 года).

Увеличились объемы обрабатывающих производств, индекс производства составил 117,3%. Это связано с увеличением металлургического производства и производства металлических изделий (производство сборных строительных конструкций из стали) и производства машин и оборудования (сборка тракторов для сельского и лесного хозяйства).

При этом объемы производства пищевых продуктов снижены на 5,2% (в связи с увеличением ввоза продукции из других регионов уменьшено производство кондитерских изделий, пива, напитков безалкогольных и воды минеральной; в связи с неурожаем зерновых и сои - муки соевой, растительного масла).

Меньше уровня января-февраля 2013 года произведено транспортных средств и оборудования на 56,2% (снижение заказов на выполнение услуг от ОАО "РЖД"), электрооборудования, электронного и оптического оборудования - на 14,2%, прочих неметаллических минеральных продуктов - на 7,2% (производство товарного бетона), обработано древесины - на 53,3% (производство пиломатериалов), в химическом производстве - на 19,2% (производство промышленных газов).

Уменьшились объемы добычи полезных ископаемых, индекс производства составил 92,1%. Снизилась добыча золота на 8,0% (низкий уровень цен на золото) и добыча угля - на 26,9% (в связи с чрезвычайной ситуацией в 2013 году затоплен Ерковецкий разрез и не подготовлены запасы для добычи). Вместе с тем, увеличилась добыча нерудных строительных материалов на 21,8%.

СЕЛЬСКОЕ ХОЗЯЙСТВО

5 СТР.

В январе-феврале 2014 года производство продукции сельского хозяйства уменьшилось на 8,8% к январю-февралю 2013 года и составило 957,0 млн. рублей.

Сократилось по сравнению с соответствующим периодом прошлого года поголовье крупного рогатого скота на 13,0%, коров - на 9,1%, свиней - на 5,9%, овец и коз - на 14,7%, птицы - на 1,5%.

Возросло производство скота и птицы на убой на 2,9%, сократилось производство молока и яиц - на 16,9% и на 2,5% соответственно.

ИНВЕСТИЦИИ В ОСНОВНОЙ КАПИТАЛ

6 СТР.

За 2013 год инвестиции в основной капитал (по полному кругу предприятий) использованы в объеме 115,8 млрд. рублей, что на 2,9% ниже уровня 2012 года.

Наиболее привлекательными для инвестирования являлись «транспорт и связь», «электроэнергетика» и «добыча полезных ископаемых».

В январе-феврале 2014 года инвестиции в основной капитал (по крупным организациям) использованы в объеме 1277,7 млн. рублей, или 44,0% к уровню января-февраля 2013 года.

СТРОИТЕЛЬСТВО

6 СТР.

В январе-феврале 2014 года объем работ, выполненных по виду деятельности "строительство", составил 115,0% к уровню января-февраля 2013 года (в январе-феврале 2013 года - 103,8% к уровню января-февраля 2012 года).

За январь-февраль 2014 года на территории области введено в действие 172 квартиры общей площадью 13,6 тыс. кв. метров, или 67,7% к уровню января-февраля 2013 года (в январе-феврале 2013 года - в 3,3 раза ниже января-февраля 2012 года).

Индивидуальными застройщиками введено жилья 42,6% от общего объема, введенного в январе-феврале 2014 года (год назад - 36,87%).

ТРАНСПОРТ

6 СТР.

Грузооборот в январе-феврале 2014 года уменьшился на 11,6% по сравнению с аналогичным периодом 2013 года. Снижение связано с сокращением грузооборота автомобильного транспорта.

Пассажиروоборот уменьшился на 3,1% за счет снижения перевозки пассажиров транспортом общего пользования.

Из аэропортов области воздушным транспортом российских авиакомпаний, выполняющих пассажирские перевозки в регионе, отправлено пассажиров на 1,2% (37,8 тыс. человек) меньше, чем в январе-феврале 2013 года.

ПОТРЕБИТЕЛЬСКИЙ РЫНОК

7 СТР.

Оборот розничной торговли области в январе-феврале 2014 года превысил показатель января-февраля 2013 года на 3,7%, объем платных услуг, оказанных населению области, увеличился на 0,2%.

Малыми предприятиями и индивидуальными предпринимателями в январе-феврале 2014 года обеспечено 74,6% оборота розничной торговли (в январе-феврале 2013г. – 72,5%). В структуре расходов населения на оплату услуг преобладающую долю занимали услуги связи, пассажирского транспорта, жилищно-коммунальные и бытовые услуги (76,5%).

ЦЕНЫ

7 СТР.

Индекс потребительских цен в феврале 2014 года по сравнению с февралем 2013 года составил 107,2% (повысились цены на продовольственные товары на 8,5%, услуги - на 7,8%, непродовольственные товары - на 5,5%), за месяц индекс потребительских цен вырос - на 0,4% (цены на продовольственные товары выросли на 0,7%, услуги - на 0,1%, непродовольственные товары - на 0,3%).

ФИНАНСОВАЯ ДЕЯТЕЛЬНОСТЬ ОРГАНИЗАЦИЙ

7 СТР.

За январь 2014 года сальдированный финансовый результат организаций (без банков, страховых и бюджетных организаций) в действующих ценах составил 173,7 млн. рублей прибыли, или 31,3% к уровню января 2013 года (получение убытков строительными организациями).

144, или 56,7% организаций получили прибыль в размере 1281,9 млн. рублей, 110, или 43,3% организаций - убыток на сумму 1108,2 млн. рублей.

КОНСОЛИДИРОВАННЫЙ БЮДЖЕТ

8 СТР.

Консолидированный бюджет области за январь-февраль 2014 года исполнен с дефицитом 7484,4 млн. рублей. Объем собственных налоговых и неналоговых доходов увеличился на 10,8% к январю-февралю 2013 года.

РЫНОК ТРУДА

8 СТР.

Официальный статус безработных к концу февраля 2014 года получили 13,0 тыс. человек (в феврале 2013 года – 14,4 тыс. человек). Одной из причин напряженности ситуации на рынке труда области является структурное несоответствие рынка труда.

Уровень официальной (регистрируемой) безработицы составил 3,1% экономически активного населения области (в феврале 2013 года – 3,4%).

ДОХОДЫ НАСЕЛЕНИЯ

9 СТР.

Реальные располагаемые денежные доходы населения в январе-феврале 2014 года составили 107,4% при увеличении потребительских цен на 7,2%.

Большую часть доходов население использовало на покупку товаров и услуг 81,8%, на оплату обязательных платежей и взносов - 8,4%.

Среднемесячная номинальная начисленная заработная плата в январе 2014 года сложилась в размере 29881,6 рубля и возросла по сравнению с январем 2013 года на 5,7%. Наибольшая заработная плата наблюдалась в сфере финансовой деятельности (60,2 тыс. рублей), наименьшая – в оптовой и розничной торговле; ремонте автотранспортных средств, мотоциклов, бытовых изделий и предметов личного пользования (14,9 тыс. рублей), что в 2,0 раза ниже среднеобластного уровня.

Ниже среднеобластной наблюдалась заработная плата в образовании на 25,1%, в здравоохранении и предоставлении социальных услуг – на 18,4%, в сфере организации отдыха и развлечений, культуры и спорта – на 34,8%. При этом разрыв между заработной платой работников социальной сферы и средней по области в январе 2014 года по сравнению с январем 2013 года сократился в сфере образо-

вания на 24,6%, в здравоохранении и предоставления социальных услуг – на 32,4%, в сфере организации отдыха и развлечений, культуры и спорта - на 32,9%.

ДЕМОГРАФИЯ

10 СТР.

По предварительной оценке, численность постоянного населения Амурской области на 1 января 2014 года составила 811,4 тыс. человек и за январь-декабрь 2013 года уменьшилась на 5,5 тыс. человек, или на 0,67%.

В январе 2014 года в Амурской области отмечена естественная убыль населения, которая составила 1,9 промилле на 1000 населения (в январе 2013 года 1,5 промилле на 1000 населения).

Естественный прирост населения в январе 2014 года зафиксирован в городских округах г.Благовещенске и г.Тынде и 5 муниципальных районах (в январе 2013г. - в трех городских округах и 4 муниципальных районах).

ОСНОВНЫЕ ПОКАЗАТЕЛИ СОЦИАЛЬНО-ЭКОНОМИЧЕСКОГО РАЗВИТИЯ ОБЛАСТИ В 2009-2013 ГОДАХ И В ЯНВАРЕ-ФЕВРАЛЕ 2014 ГОДА

11 СТР.

ОСНОВНЫЕ ПОКАЗАТЕЛИ СОЦИАЛЬНО-ЭКОНОМИЧЕСКОГО РАЗВИТИЯ РЕГИОНОВ ДФО В ЯНВАРЕ-ФЕВРАЛЕ 2014 ГОДА

14 СТР.

Рейтинг (занимаемое место) Амурской области среди регионов ДФО по:

ниже среднего по РФ



индекс потребительских цен – 4
темпу роста инвестиций в основной капитал – 9
темпу роста ввода жилья – 6
темпу роста ВРП за 2012 год – 8

темпу роста реальных располагаемых денежных доходов – 2

индексу промышленного производства – 6

темпу роста объемов работ по строительству – 3

выше среднего по РФ



ПРОИЗВОДСТВО ВАЖНЕЙШИХ ВИДОВ ПРОМЫШЛЕННОЙ ПРОДУКЦИИ

15 СТР.

ИНДЕКСЫ ПО ВИДАМ ДЕЯТЕЛЬНОСТИ, В % К 2000 ГОДУ В СОПОСТАВИМЫХ ЦЕНАХ

16 СТР.

Валовой региональный продукт увеличился на 61%.

Промышленное производство увеличилось на 99%, в том числе

добыча полезных ископаемых – в 2,9 раза;

обрабатывающие производства – в 2,4 раза;

производство и распределение электроэнергии, газа и воды – на 43%.

Стоимость производства продукции сельского хозяйства увеличилась на 6%.

Стоимость работ по «строительству» увеличилась в 3,5 раза.

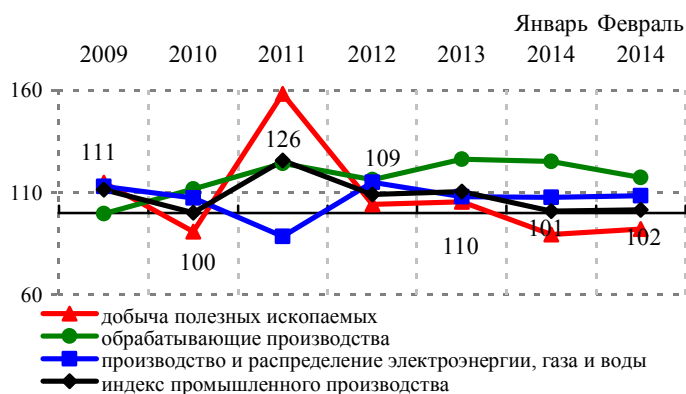
ПРОМЫШЛЕННОЕ ПРОИЗВОДСТВО

- В январе-феврале 2014 года наблюдалось увеличение объемов промышленного производства, **индекс производства** составил 101,5%.
- Увеличились объемы **обрабатывающих производств**, индекс производства составил 117,3% (за счет производства сборных строительных конструкций из стали, сборки тракторов для сельского и лесного хозяйства), **индекс производства и распределения электроэнергии, газа и воды** - 108,4%. Уменьшились объемы **добычи полезных ископаемых**, индекс производства – 92,1% (за счет уменьшения добычи золота на 8,0%, добычи угля - на 26,9%).
- Индекс производства пищевых продуктов составил 94,8%, в связи со снижением производства муки, растительного масла (снижение урожая зерновых и сои), пива, напитков безалкогольных, воды минеральной, кондитерских изделий (увеличился ввоз продукции из других регионов).
- **Производство электроэнергии** в январе-феврале 2014 года увеличилось по сравнению с аналогичным периодом предыдущего года на 15,3% за счет роста межсистемного перетока до 1547,9 млн. кВт.ч или на 35,7% (в том числе экспорт электроэнергии в Китай составил 504,9 млн. кВт.ч или 98,9% к январю-февралю 2013 года). **Тепловой энергии** выработано 2611,6 тыс.Гкал (96,6% к январю-февралю 2013 года).
- **Объем отгруженной продукции предприятий**, занимающихся промышленным производством, составил 15,6 млрд. рублей, что на 1,0% ниже (в действующих ценах) января-февраля 2013 года.

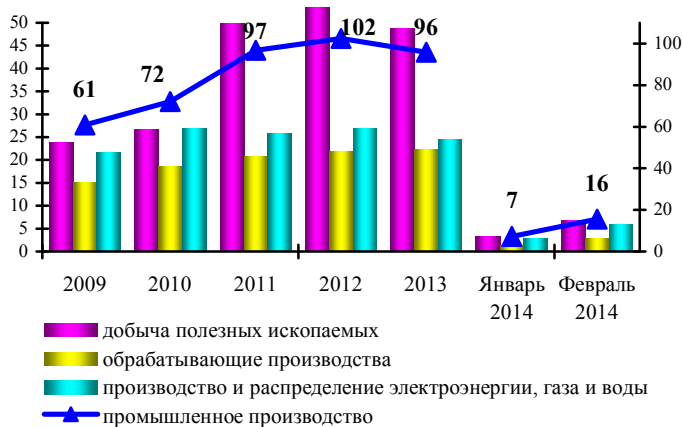
СЕЛЬСКОЕ ХОЗЯЙСТВО

- В январе-феврале 2014 года производство продукции **сельского хозяйства** уменьшилось на 8,8% к январю-февралю 2013 года и составило 957,0 млн. рублей.
- На 1 марта 2014 года сократилось по сравнению с соответствующим периодом прошлого года **поголовье крупного рогатого скота** на 13,0%, **коров** – на 9,1%, **свиней** – на 5,9%, **овец и коз** – на 14,7%, **птицы** – на 1,5%.
- Производство **скота и птицы на убой** в живом весе увеличилось по сравнению с январем-февралем 2013 года на 2,9%. Производство **молока** и **яиц** сократилось соответственно на 16,9% и на 2,5%.

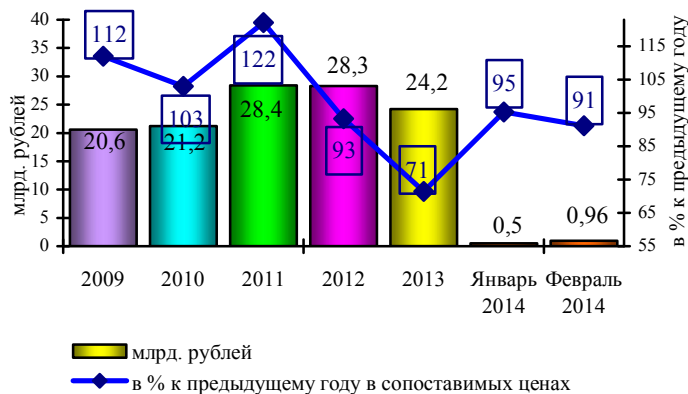
Динамика индексов промышленного производства по видам экономической деятельности, в % к соответствующему периоду предыдущего года



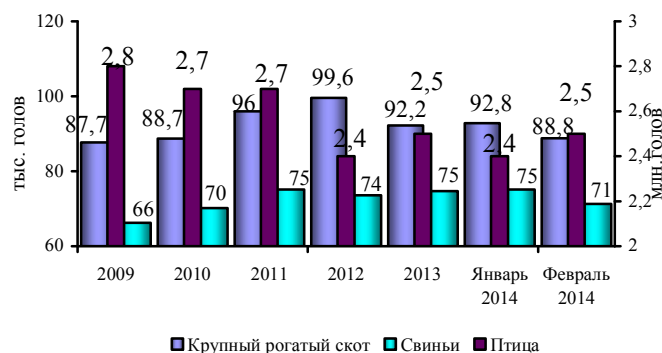
Динамика объема отгруженной продукции промышленного производства по видам экономической деятельности, млрд. рублей



Динамика валовой продукции сельского хозяйства



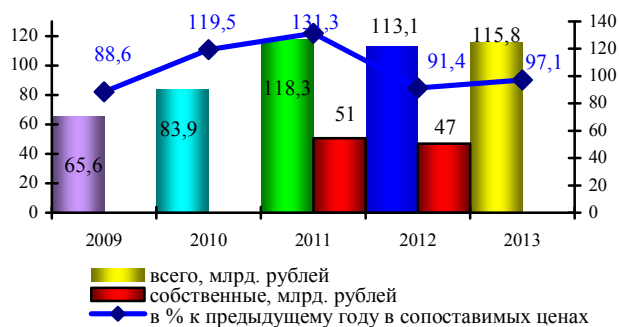
Поголовье скота и птицы на конец периода



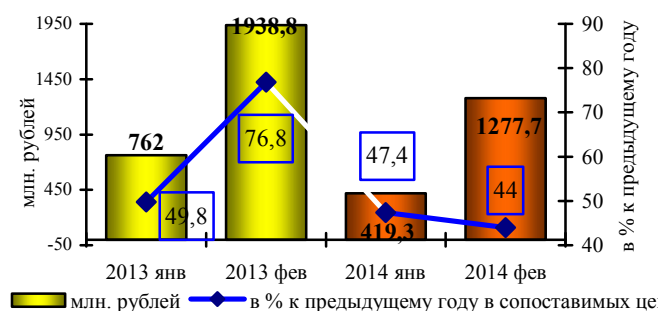
ИНВЕСТИЦИИ В ОСНОВНОЙ КАПИТАЛ

- За 2013 год **инвестиции в основной капитал** (по полному кругу предприятий) использованы в объеме 115,8 млрд. рублей, что на 2,9% ниже уровня 2012 года.
- Наиболее привлекательными для инвестирования являлись «транспорт и связь», «электроэнергетика» и «добыча полезных ископаемых».
- В январе-феврале 2014 года **инвестиции в основной капитал** (по крупным организациям) использованы в объеме 1277,7 млн. рублей, или 44,0% к уровню января-февраля 2013 года.

Динамика инвестиций в основной капитал по полному кругу предприятий



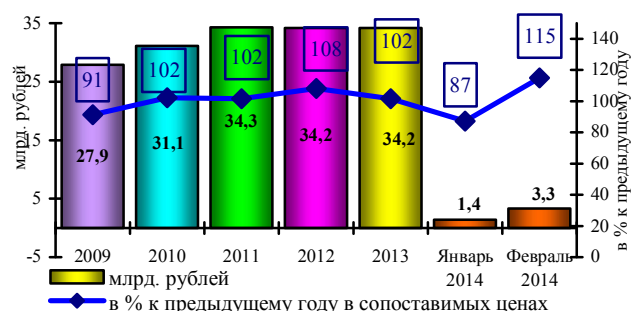
Динамика инвестиций в основной капитал по крупным предприятиям



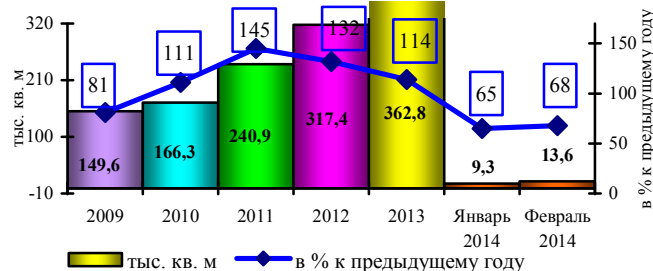
СТРОИТЕЛЬСТВО

- Объем работ, выполненных по виду деятельности «строительство», в январе-феврале 2014 года составил 3283,8 млн. рублей, или 115,0% к уровню января-февраля 2013 года.
- В январе-феврале 2013 года введено 20,1 тыс. кв. м **жилья** (в 3,3 раза ниже января-февраля 2012 года), в январе-феврале 2014 года – 13,6 тыс. кв. м, что на 32,3% меньше аналогичного периода 2013 года. План ввода жилья на 2014 год составляет 450 тыс. кв. метров.
- **Индивидуальными** застройщиками введено жилья 42,6% от общего объема, введенного в январе-феврале 2014 года (год назад – 36,8%).

Динамика объема работ по виду деятельности «строительство»



Динамика ввода жилья



ТРАНСПОРТ

- За январь-февраль 2014 года предприятиями транспорта **перевезено грузов** на 34,3% меньше аналогичного периода 2013 года (сокращение грузооборота автомобильного транспорта). **Грузооборот** уменьшился на 11,6% по сравнению с январем-февралем 2013 года.
- Перевозки **пассажиров** уменьшились на 5,5% (снижение перевозки пассажиров по открытым в установленном порядке автобусным маршрутам общего пользования). **Пассажирооборот** снизился на 3,1% (сокращение перевозки пассажиров транспортом общего пользования).

Динамика грузооборота и пассажирооборота



ПОТРЕБИТЕЛЬСКИЙ РЫНОК

- Оборот **розничной торговли** в январе-феврале 2014 года превысил уровень января-февраля прошлого года на 3,7%, оборот **общественного питания** – на 0,9%. Объем **платных услуг**, оказанных населению области, увеличился на 0,2% по сравнению с январем-февралем 2013 года.
- В структуре **оборота розничной торговли** удельный вес пищевых продуктов, включая напитки, и табачных изделий составил 50,8%, непродовольственных товаров – 49,2% (в январе-феврале 2013 г. – соответственно 50,1% и 49,9%).

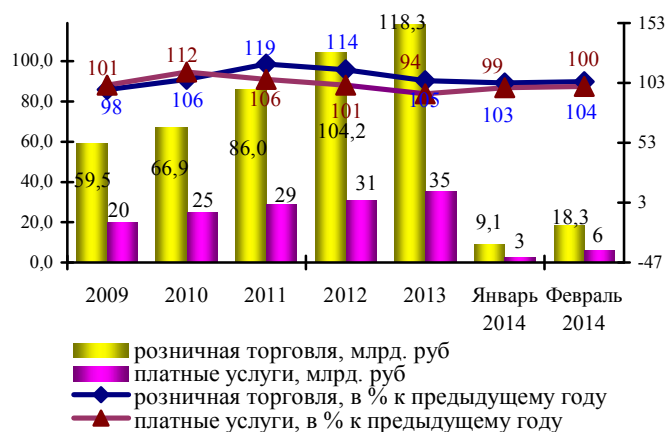
ЦЕНЫ

- В феврале 2014 года по сравнению с февралем 2013 года **индекс потребительских цен** составил 107,2%, с январем 2014 года – 100,4%, с декабрем 2013 года – 100,9% (снижение темпа роста индекса потребительских цен по сравнению с прошлым годом: февраль 2013 года к декабрю 2012 года – на 0,4 процентных пункта). **Продовольственные товары** подорожали в цене на 8,5%, **непродовольственные товары** – на 5,5%.
- По сравнению с февралем 2013 года цены и тарифы на **услуги** увеличились на 7,8%.
- На 2,5% снизились цены в сфере **добычи полезных ископаемых**.

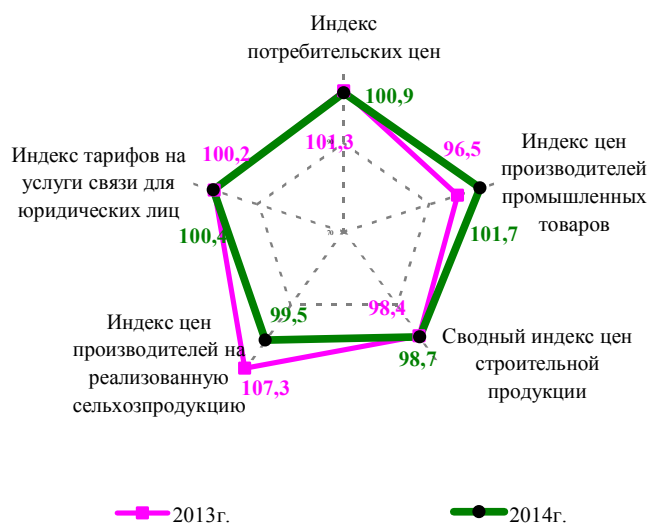
ФИНАНСОВАЯ ДЕЯТЕЛЬНОСТЬ ОРГАНИЗАЦИЙ

- **Сальдированный финансовый результат** за январь 2014 года составил 173,7 млн. рублей прибыли, или 31,3% к уровню января 2013 года (получение убытков строительными организациями).
- 144 организации получили прибыль в размере 1281,9 млн. рублей, 110 организаций - убыток на сумму 1108,2 млн. рублей.
- Наибольший вклад в объем **прибыли** области внесли организации, занимающиеся добычей полезных ископаемых – 527,7 млн. рублей, или 41,2% всей прибыли, производством и распределением электроэнергии, газа и воды – 524,7 млн. рублей, или 40,9%.
- Наибольшие **убытки** допущены по добыче полезных ископаемых – 397,2 млн. рублей, строительству – 285,8 млн. рублей, транспорту и связи – 159,4 млн. рублей, производству и распределению электроэнергии, газа и воды – 118,7 млн. рублей.

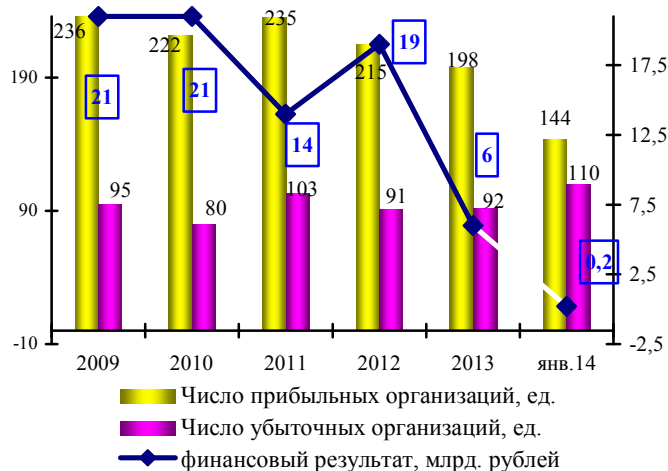
Динамика оборота розничной торговли и платных услуг



Индексы цен и тарифов в феврале 2013 и 2014 годов, в % к декабрю предыдущего года



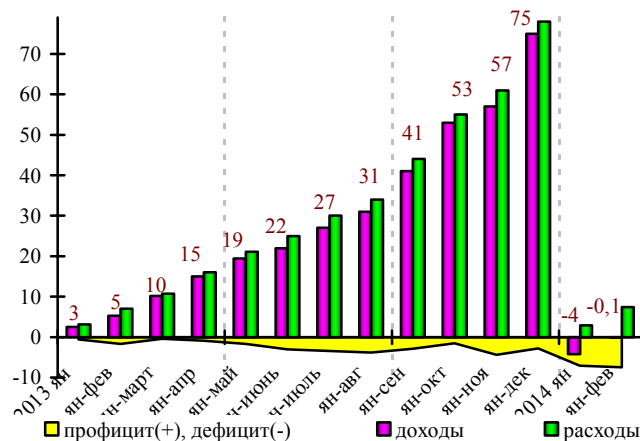
Сальдированный финансовый результат предприятий (млрд. рублей)



КОНСОЛИДИРОВАННЫЙ БЮДЖЕТ

- **Консолидированный бюджет** области за январь-февраль 2014 года исполнен с **дефицитом** 7484,4 млн. рублей. **Доходы** составили -60,1 млн. рублей, в связи с возвратом остатков субсидий, субвенций и межбюджетных трансфертов прошлых лет в доходы федерального бюджета, **расходы** – 7424,3 млн. рублей (рост – на 6,4%).
- За январь-февраль 2014 года поступило **налоговых и неналоговых доходов** в бюджетную систему 4216,3 млн. рублей, что больше на 10,8% января-февраля 2013 года.

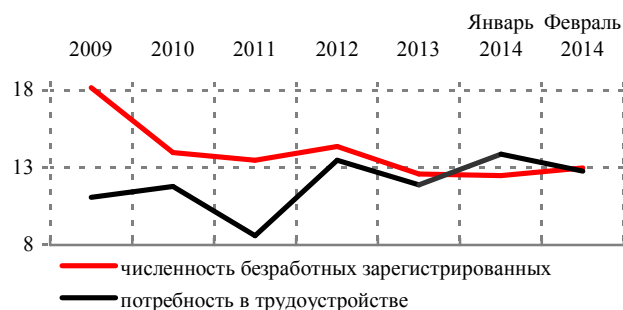
Динамика доходов, расходов и профицита (+)/дефицита(-) консолидированного областного бюджета, в млрд. рублей (нарастающим итогом по году)



РЫНОК ТРУДА

- **Численность экономически активного населения** в феврале 2014 года составила 420,9 тыс. человек, из них 397,5 тыс. человек, или 94,4% заняты в экономике и 23,4 тыс. человек, или 5,6% - безработные (по МОТ).
- **Официальный статус безработных** к концу февраля 2014 года получили 13,0 тыс. человек (в феврале 2013 года – 14,4 тыс. человек). **Уровень официальной (регистраруемой) безработицы** составил 3,1% экономически активного населения области (в феврале 2013 года – 3,4%).
- **Общая потребность** в работниках, заявленная работодателями, на конец февраля 2014 года насчитывала 12,8 тыс. мест.
- **Нагрузка незанятого населения**, зарегистрированного в органах государственной службы занятости, на одну заявленную вакансию насчитывала 1,1 человека (в феврале 2013 г. – 1,2 человека).

Динамика показателей рынка труда, тыс. человек



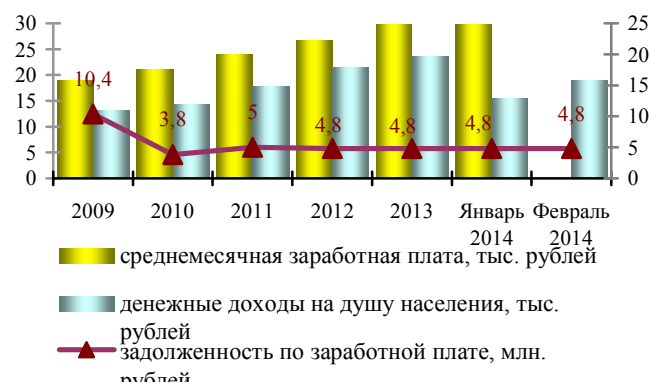
ДОХОДЫ НАСЕЛЕНИЯ

- **Реальные располагаемые денежные доходы населения**, скорректированные на индекс потребительских цен, в январе-феврале 2014 года составили 107,4%.
- **Среднемесячная номинальная начисленная заработная плата** в январе 2014 года сложилась в размере 29881,6 рубля и увеличилась по сравнению с январем 2013 года на 5,7%. Наибольшая заработная плата наблюдалась в сфере финансовой деятельности (60,2 тыс. рублей), наименьшая – в оптовой и розничной торговле; ремонте автотранспортных средств, мотоциклов, бытовых изделий и предметов личного пользования (14,9 тыс. рублей).
- В январе 2014 года меньше среднеобластной наблюдалась заработная плата в **образовании** на 7,5 тыс. рублей или 25,1% (в декабре 2013 года – на 8,0 тыс. рублей или на 20,6%), в **здравоохранении и предоставлении социальных услуг** – на 5,5 тыс. рублей или на 18,4% (на 5,7 тыс. рублей или на 14,8%), в сфере **организации отдыха и развлечений, культуры и спорта** – на 10,4 тыс. рублей или на 34,8% (на 17,4 тыс. рублей или на 44,9%).
- Разрыв между заработной платой работников социальной сферы и средней по области в январе 2014 года по сравнению с январем 2013 года сократился в сфере образования на 24,6%, в здравоохранении и предоставления социальных услуг – на 32,4%, в сфере организации отдыха и развлечений, культуры и спорта - на 32,9%.
- **ПРИМЕЧАНИЕ: минимальный размер оплаты труда по РФ на 01.01.2014 составляет 5554 рублей, по Амурской области на 01.01.2014 - 5995 рублей.**
- **Величина прожиточного минимума по России** в 3 квартале 2013 года составила 7429 рублей, по Амурской области в 4 квартале 2013 года - 9251 рубль.
- Суммарная **просроченная задолженность по заработной плате** на 1 марта 2014 года насчитывала 4,8 млн. рублей.
- Вся просроченная задолженность по заработной плате образовалась из-за отсутствия собственных средств в строительных организациях Тындинского муниципального района.

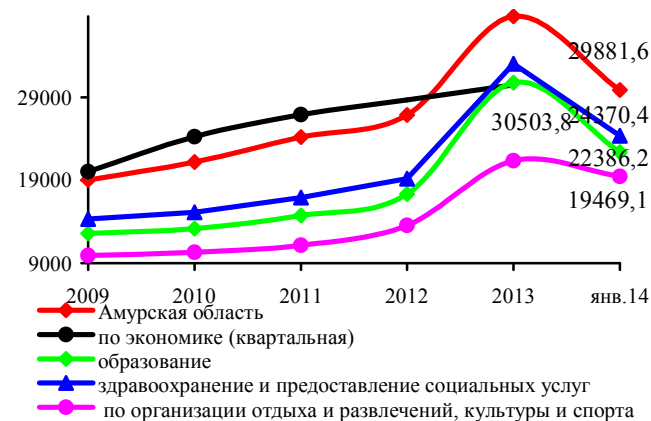
Динамика индексов реальных денежных доходов населения, в % к соответствующему периоду предыдущего года



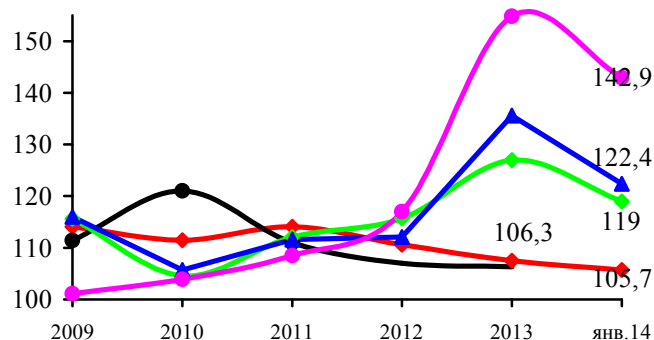
Динамика основных показателей уровня жизни населения



Динамика среднемесячной номинальной начисленной заработной платы (за месяц), рублей

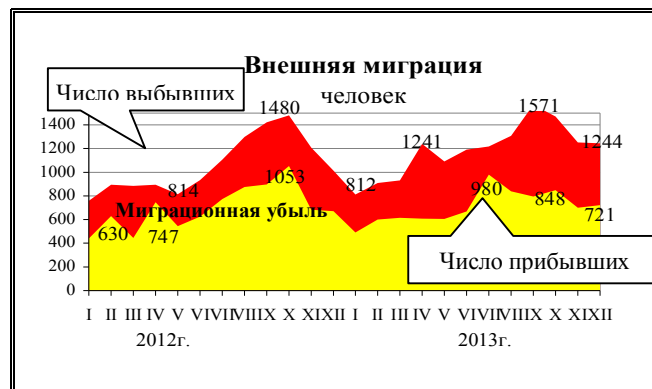


Темп роста среднемесячной заработной платы, в % к соответствующему месяцу предыдущего года



ДЕМОГРАФИЯ

- По предварительной оценке, **численность постоянного населения** Амурской области на 1 января 2014 года составила 811,4 тыс. человек и за январь-декабрь 2013 года уменьшилась на 5,5 тыс. человек, или на 0,67%.
- Численные потери, связаны с **миграционной убылью**. Миграционная убыль населения области в 2013 году увеличилась на 1446 человек, или на 33,4%, что произошло в результате роста числа выбывших за пределы области на 1530 человек, или на 12,0% (в том числе в регионы Дальневосточного федерального округа - на 858 человек).
- **Коэффициент рождаемости** в январе 2014 года составил 14,5‰ (в январе 2013 года – 14,0‰), **коэффициент смертности** – 16,4‰ (15,5‰).
- Превышение числа умерших над числом родившихся в целом по области составило 13,3% (в январе 2013 г. – 10,8%).



Динамика естественного движения населения, на 1000 человек населения



**ОСНОВНЫЕ ПОКАЗАТЕЛИ СОЦИАЛЬНО-ЭКОНОМИЧЕСКОГО РАЗВИТИЯ
АМУРСКОЙ ОБЛАСТИ В 2009-2013 ГОДАХ И В ЯНВАРЕ-ФЕВРАЛЕ 2014 ГОДА**

Показатели	Единица измерения	2009 год	2010 год	2011 год	2012 год	2013 год	2014 год	
							январь	февраль
Индекс промышленного производства	в % к аналогичному периоду предыдущего года	<i>111,4</i>	<i>100,1</i>	<i>125,6</i>	<i>109</i>	<i>110,4</i>	<i>100,9</i>	<i>101,5</i>
Индекс производства по видам экономической деятельности:								
Добыча полезных ископаемых - С	в % к аналогичному периоду предыдущего года	<i>114,9</i>	<i>90,8</i>	<i>158,2</i>	<i>104,2</i>	<i>105,5</i>	<i>89,5</i>	<i>92,1</i>
Добыча топливно-энергетических ресурсов	в % к аналогичному периоду предыдущего года	<i>109,8</i>	<i>96,2</i>	<i>107,0</i>	<i>102,5</i>	<i>98,1</i>	<i>70,6</i>	<i>73,2</i>
Добыча полезных ископаемых, кроме топливно-энергетических	в % к аналогичному периоду предыдущего года	<i>115,5</i>	<i>90,1</i>	<i>164,5</i>	<i>104,3</i>	<i>106,1</i>	<i>90,6</i>	<i>92,9</i>
Обрабатывающие производства - D	в % к аналогичному периоду предыдущего года	<i>99,6</i>	<i>111,8</i>	<i>124,3</i>	<i>116,3</i>	<i>126,3</i>	<i>125,2</i>	<i>117,3</i>
Производство пищевых продуктов, включая напитки, и табак	в % к аналогичному периоду предыдущего года	<i>125,0</i>	<i>110,9</i>	<i>99,7</i>	<i>100,4</i>	<i>99,7</i>	<i>89,3</i>	<i>94,8</i>
Обработка древесины и производство изделий из дерева	в % к аналогичному периоду предыдущего года	<i>210</i>	<i>86,7</i>	<i>168,3</i>	<i>106,2</i>	<i>92,9</i>	<i>48,1</i>	<i>46,7</i>
Производство прочих неметаллических минеральных продуктов	в % к аналогичному периоду предыдущего года	<i>67,0</i>	<i>96,8</i>	<i>110,3</i>	<i>136,3</i>	<i>111,5</i>	<i>78,4</i>	<i>92,8</i>
Металлургическое производство и производство готовых металлических изделий	в % к аналогичному периоду предыдущего года	<i>140,2</i>	<i>99,9</i>	<i>300</i>	<i>148,9</i>	<i>174,7</i>	<i>350</i>	<i>178,6</i>
Производство машин и оборудования	в % к аналогичному периоду предыдущего года	<i>16,5</i>	<i>330</i>	<i>65,2</i>	<i>76,7</i>	<i>24,7</i>	-	<i>119,4</i>
Производство транспортных средств и оборудования	в % к аналогичному периоду предыдущего года	<i>101,2</i>	<i>129,4</i>	<i>140,1</i>	<i>127,0</i>	<i>60,7</i>	<i>39,1</i>	<i>43,8</i>
Производство и распределение электроэнергии, газа и воды - E	в % к аналогичному периоду предыдущего года	<i>113,0</i>	<i>107,4</i>	<i>88,5</i>	<i>115,0</i>	<i>107,9</i>	<i>107,6</i>	<i>108,4</i>
Производство, передача и распределение электроэнергии	в % к аналогичному периоду предыдущего года	<i>122,1</i>	<i>110,0</i>	<i>91,9</i>	<i>115,0</i>	<i>113,0</i>	<i>113,1</i>	<i>114,0</i>
Производство, передача и распределение пара и горячей воды	в % к аналогичному периоду предыдущего года	<i>99,5</i>	<i>101,4</i>	<i>79,7</i>	<i>114,8</i>	<i>93,0</i>	<i>96,6</i>	<i>96,1</i>
Объем отгруженных товаров собственного производства, выполненных работ и услуг собственными силами по видам экономической деятельности:	млн. рублей (в действующих ценах)	<i>60867</i>	<i>72102</i>	<i>96691</i>	<i>102412</i>	<i>95773</i>	<i>7329,3</i>	<i>15588,0</i>
Добыча полезных ископаемых - С	млн. рублей (в действующих ценах)	<i>23995</i>	<i>26599</i>	<i>49973</i>	<i>53473</i>	<i>48878,6</i>	<i>3218,4</i>	<i>6917,7</i>
	в % к аналогичному периоду предыдущего года	<i>158,6</i>	<i>109,65</i>	<i>189,9</i>	<i>113,2</i>	<i>94,6</i>	<i>93,8</i>	<i>94,1</i>
Обрабатывающие производства - D	млн. рублей (в действующих ценах)	<i>15097</i>	<i>18568</i>	<i>20829</i>	<i>22025</i>	<i>22296,7</i>	<i>1313,1</i>	<i>2787,3</i>
	в % к аналогичному периоду предыдущего года	<i>107,6</i>	<i>115,78</i>	<i>119,2</i>	<i>105,7</i>	<i>100,2</i>	<i>92,3</i>	<i>94,4</i>
Производство и распределение электроэнергии, газа и воды - E	млн. рублей (в действующих ценах)	<i>21774</i>	<i>26935</i>	<i>25889</i>	<i>26915</i>	<i>24598,4</i>	<i>2797,8</i>	<i>5883,0</i>
	в % к аналогичному периоду предыдущего года	<i>123,5</i>	<i>121,26</i>	<i>98,0</i>	<i>103,9</i>	<i>90,2</i>	<i>98,6</i>	<i>108,0</i>
Объем производства продукции сельского хозяйства	млн. рублей (в действующих ценах)	<i>20645</i>	<i>21230</i>	<i>28415</i>	<i>28268</i>	<i>24170,6</i>	<i>465,8</i>	<i>957,0</i>
	в % к аналогичному периоду предыдущего года	<i>112</i>	<i>103</i>	<i>122,1</i>	<i>93,3</i>	<i>71,4</i>	<i>95,3</i>	<i>91,2</i>
Объем работ, выполненных по виду деятельности "строительство"	млн. рублей	<i>27876</i>	<i>31135</i>	<i>34336</i>	<i>34230</i>	<i>34164,2</i>	<i>1401,9</i>	<i>3283,8</i>
	в % к аналогичному периоду предыдущего года	<i>91,3</i>	<i>102,1</i>	<i>101,50</i>	<i>108,10</i>	<i>101,6</i>	<i>87,3</i>	<i>115,0</i>
Строительство жилых домов	тыс. кв. метров общей площади	<i>149,6</i>	<i>166,3</i>	<i>240,9</i>	<i>317,4</i>	<i>362,8</i>	<i>9,3</i>	<i>13,6</i>
	в % к аналогичному периоду предыдущего года	<i>81</i>	<i>111,2</i>	<i>144,8</i>	<i>131,8</i>	<i>114,3</i>	<i>65,2</i>	<i>67,7</i>
Оборот розничной торговли	млн. рублей	<i>59491</i>	<i>66935</i>	<i>86004</i>	<i>104207</i>	<i>118275</i>	<i>9139,0</i>	<i>18314,5</i>
	в % к аналогичному периоду предыдущего года	<i>97,5</i>	<i>106</i>	<i>118,7</i>	<i>114,3</i>	<i>105,4</i>	<i>103,3</i>	<i>103,7</i>
Объем платных услуг населению	млн. рублей	<i>19900</i>	<i>24750</i>	<i>29039</i>	<i>30813</i>	<i>35155,8</i>	<i>2833,3</i>	<i>6070,2</i>
	в % к аналогичному периоду предыдущего года	<i>101,1</i>	<i>111,7</i>	<i>106,20</i>	<i>100,50</i>	<i>94,1</i>	<i>99,4</i>	<i>100,2</i>
Внешняя торговля (оборот) в том числе:	млн. долл. США	<i>375,5</i>	<i>464,7</i>	<i>796,3</i>	<i>1206,2</i>	<i>963,2</i>		
	в % к аналогичному периоду предыдущего года	<i>54,2</i>	<i>123,8</i>	<i>171,4</i>	<i>150,5</i>	<i>79,9</i>		
Экспорт	млн. долл. США	<i>171,6</i>	<i>159,3</i>	<i>234,6</i>	<i>389,0</i>	<i>446,0</i>		

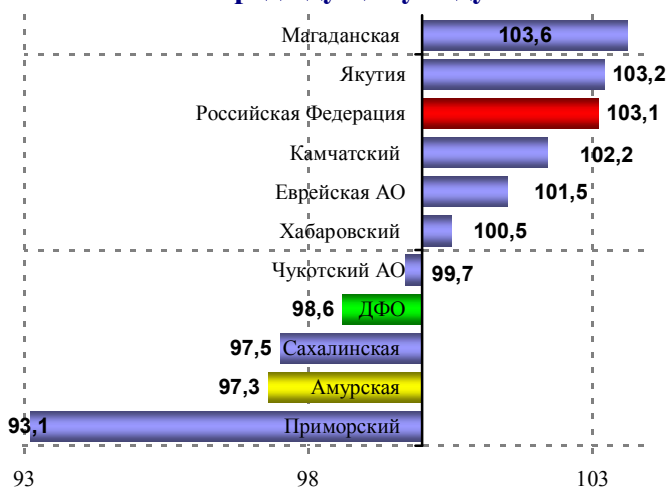
Показатели	Единица измерения	2009 год	2010 год	2011 год	2012 год	2013 год	2014 год	
							январь	февраль
Импорт	в % к аналогичному периоду предыдущего года	62,4	92,8	147	165,7	114,7		
	млн. долл. США	203,9	305,4	567	817,2	517,2		
Инвестиции в основной капитал по полному кругу	в % к аналогичному периоду предыдущего года	48,8	149,8	185,9	144,1	63,3		
	млн. рублей	65625	83892	118296	113084	115831,1		
Инвестиции в основной капитал по крупным предприятиям	в % к аналогичному периоду предыдущего года	88,6	119,5	131,3	91,4	97,1		
	млн. рублей	56097,1	72452,5	113020,2	104093,8	107985,1	419,3	1277,7
Индекс потребительских цен (товары и услуги)	в % к аналогичному периоду предыдущего года	93,5	121,7	145,2	88,1	98,3	47,4	44,0
	в % к декабрю предыдущего года	109,6	109,4	107,6	107,2	107,7	100,5	100,9
Цены и тарифы на платные услуги населению	в % к предыдущему месяцу	-	-	-	100,4	100,9	100,5	100,4
	в % к декабрю предыдущего года	109,2	111,6	110,2	107,4	107,7	100,5	100,6
	в % к предыдущему месяцу	-	-	-	-	100,9	100,5	100,1
	Финансы предприятий и организаций							
Финансовые результаты деятельности крупных и средних организаций (сальдо прибылей и убытков)	млн. рублей	21049	20725	14471	19107	6027,1	173,7	
	в % к аналогичному периоду предыдущего года	-	98,5	69,8	132	32,8	31,3	
Число прибыльных организаций	в % к общему количеству	71,3	73,7	72,7	69,2	68,3	56,7	
Число убыточных организаций	в % к общему количеству	28,7	26,3	27,3	30,8	31,7	43,3	
Социальная сфера								
Динамика реальных располагаемых денежных доходов населения	в % к аналогичному периоду предыдущего года	95,4	99,5	113,4	114,0	101,4	104,5	107,4
	в % к предыдущему месяцу	-	-	-	-	-	43,2	141,7
Денежные доходы в расчете на душу населения	рублей (период)	13196	14323	17790	21469	23620,7	15468,4	19124,8
	в % к аналогичному периоду предыдущего года	107,3	108,5	124,2	120,7	110,0	100,0	107,7
Потребительские расходы в расчете на душу населения	в % к предыдущему месяцу	-	-	-	-	-	43,5	147,0
	рублей (период)	8262	9598	12173	14749	16429,9	15385,5	15635,7
Среднемесячная номинальная начисленная заработная плата (за период)	в % к аналогичному периоду предыдущего года	112,1	116,2	126,8	121,2	109	107,2	108,8
	в % к предыдущему месяцу	-	-	-	-	-	74,6	102,2
Просроченная задолженность по заработной плате (на конец месяца)	рублей	19019	21208	24202	26789	29895	29881,6	
	в % к аналогичному периоду предыдущего года	114,1	111,5	114,1	110,7	111,6	105,7	
Стоимость минимального набора продуктов питания (на конец месяца)	млн. рублей	10,4	3,8	5	4,8	4,8	4,8	4,8
	рублей	2559,2	2864,8	3096,7	3230,6	3676	3705,3	3731,1
	в % к предыдущему месяцу	107,8	111,9	108,1	100,9	102,3	100,8	100,7
Величина прожиточного минимума на душу населения	в % к декабрю предыдущего года	107,8	108,1	108,4	104,3	113,8	100,8	101,5
	рублей	6338	7067	7913	8217	9251		
Численность официально зарегистрированных в службе занятости безработных на конец периода	в % к аналогичному периоду предыдущего года	113,4	111,5	112	103,8	108,7		
	тыс. человек	18,2	14,0	13,5	14,4	12,6	12,5	13,0
Уровень зарегистрированной безработицы	в % к численности экономически активного населения	4,1	3,3	3,0	3,4	2,9	2,9	3,1
Консолидированный бюджет								
Доходы, в том числе:	млн. рублей	40216	45414	50527	51998	75717,2	-4183,6	-60,1
	в % к аналогичному периоду предыдущего года	112,8	112,9	111,3	102,9	145,6	-	-
налоговые и неналоговые	млн. рублей	23401	27635	31134	34599	35653,4	1886,98	4216,27
	в % к аналогичному периоду предыдущего года	115,7	118,1	112,7	111,1	103	102,8	110,8
безвозмездные поступления	млн. рублей	16262	17108	19392	17398	40063,8	-6070,6	-4276,4
	в % к аналогичному периоду предыдущего года	108,8	105,2	113,3	89,7	230,3	-	-
Расходы	млн. рублей	41194	45762	54375,5	58567,7	78530,4	2896,9	7424,3

Показатели	Единица измерения	2009 год	2010 год	2011 год	2012 год	2013 год	2014 год	
							январь	февраль
	в % к аналогичному периоду предыдущего года	119,4	111,1	118,8	107,7	134,1	93,8	106,4
Дефицит (-), профицит (+)	млн. рублей	-978,3	-347,3	-3847,8	-6569,8	-2813,2	-7080,5	-7484,4
Недоимка	млн. рублей	636,5	809,4	333,2	460,8	661,6	753,4	663,4
	в % к предыдущему месяцу	95	127,2	41,7	83,7	85,8	113,9	88,1
Банковская сфера								
Привлеченные средства клиентов	млрд. рублей	85,1	146,3	205,2	64,4*	70,7	80,9	75,3
	в % к аналогичному периоду предыдущего года	148,7	172	140	44	27,4	125,6	123,3
Задолженность по предоставленным кредитам, в том числе	млрд. рублей	81,9	131,1	211,1	97,6	113,8	112,1	111,5
	в % к аналогичному периоду предыдущего года	118,3	160,2	161	74,5	38,4	114,8	111,0
юридических лиц и индивидуальных предпринимателей	млрд. рублей	22,3	27,4	42,6	44,5	47,7	45,0	44,6
	в % к аналогичному периоду предыдущего года	122,3	122,9	155,6	162,7	91,7	101,0	99,8
физических лиц	млрд. рублей	53,6	88,0	147,5	53	66,1	67,1	66,9
	в % к аналогичному периоду предыдущего года	112,9	164,4	167,6	60,3	28,4	126,3	119,9
Просроченная задолженность по кредитам, в том числе	млрд. рублей	4,6	5,7	5,0	2,2	2,8	2,7	2,9
	в % к аналогичному периоду предыдущего года	170,6	125,7	87,9	38,8	60,0	121,4	120,3
юридических лиц и индивидуальных предпринимателей	млрд. рублей	1,2	0,9	1,6	0,9	0,5	0,5	0,5
	в % к аналогичному периоду предыдущего года	513,5	74,3	180,6	94,6	43,8	58,9	62,7
физических лиц	млрд. рублей	3,3	4,8	3,4	1,4	2,3	2,2	2,3
	в % к аналогичному периоду предыдущего года	137	144,6	70,3	28,2	65,2	161,1	153,2
Демографические показатели								
естественный прирост (+), убыль (-)	человек	-1232	-1261	-1000	-340	172	-133	
	на 1000 человек населения	-1,5	-1,5	-1,2	-0,4	0,3	-1,9	
родившихся	человек	11397	11479	11211	11740	11483	999	
	на 1000 человек населения	13,6	13,8	13,6	14,3	14,1	14,5	
умерших	человек	12629	12740	12211	12080	11311	1132	
	на 1000 человек населения	15,1	15,3	14,8	14,7	13,8	16,4	
численность детей, умерших в возрасте до 1 года	человек	148	147	121	161	116	12	
	на 1000 родившихся	13,0	12,8	10,7	13,8	10,0	12,0	
Миграционный прирост (+), убыль(-)	человек	-2540	-3681	-6087	-4323	-5769		
	на 10 тыс. человек населения	-29,4	-43,8	-73,5	-52,8	-70,6		
Прибыло	человек	4274	4418	5962	8386	8470		
Выбыло	человек	6814	8099	12049	12709	14239		

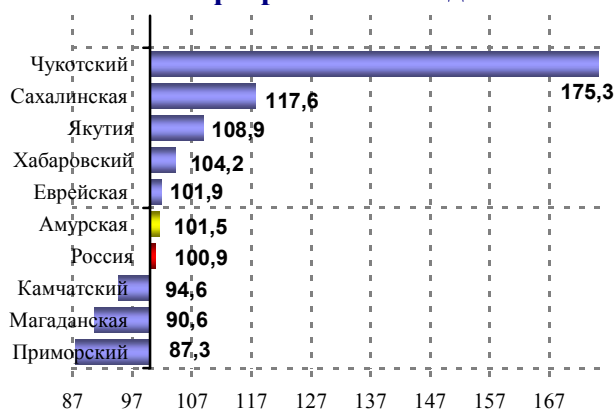
* с 1 января 2013 года показатель рассчитывается исходя из местоположения заемщика

ОСНОВНЫЕ ПОКАЗАТЕЛИ СОЦИАЛЬНО-ЭКОНОМИЧЕСКОГО РАЗВИТИЯ РЕГИОНОВ ДФО В ЯНВАРЕ-ФЕВРАЛЕ 2014 ГОДА

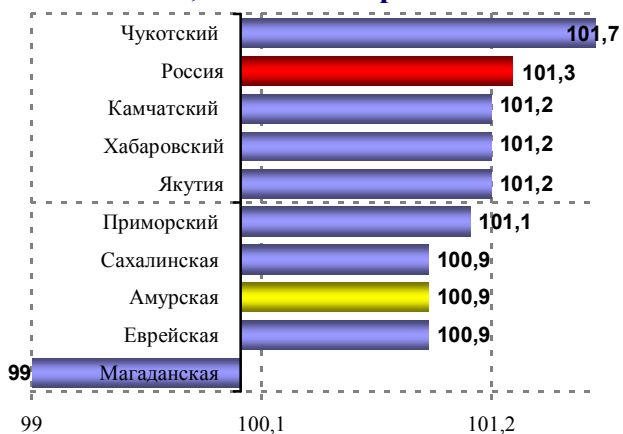
Темпы роста ВРП в 2012 году, в % к предыдущему году



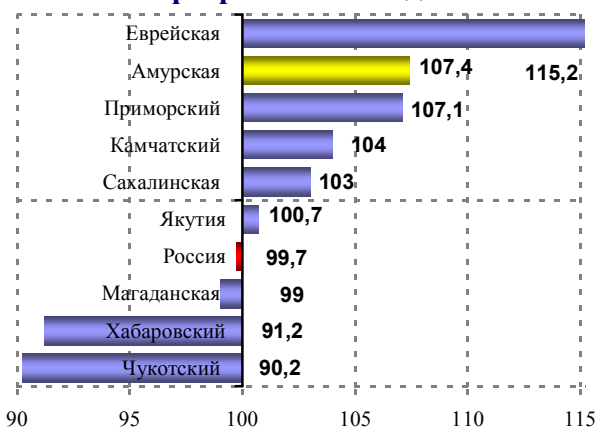
Индекс промышленного производства в январе-феврале 2014 года, в % к январю-февралю 2013 года



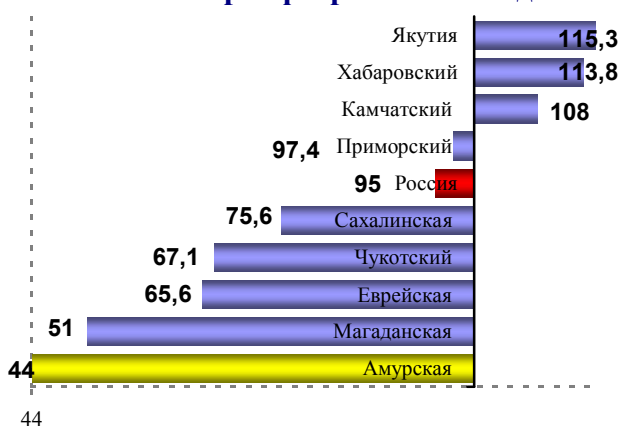
Индекс потребительских цен за февраль 2014 года, в % к декабрю 2013 года



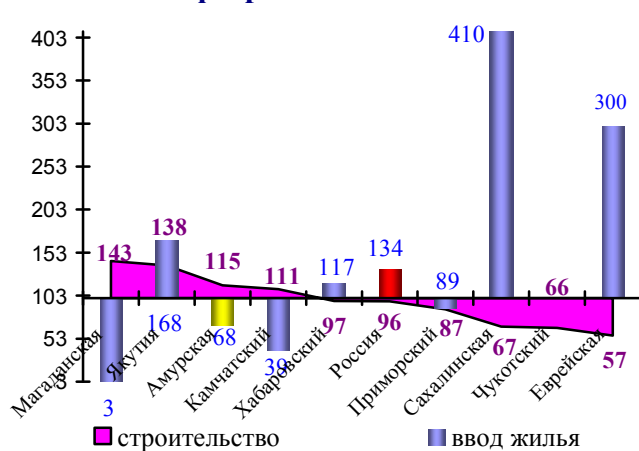
Реальные располагаемые денежные доходы в январе-феврале 2014 года, в % к январю-февралю 2013 года



Темп роста инвестиций в основной капитал в январе-феврале 2014 года в % к январю-февралю 2013 года



Темпы роста по строительству и вводу жилья в январе-феврале 2014 года, в % к январю-февралю 2013 года

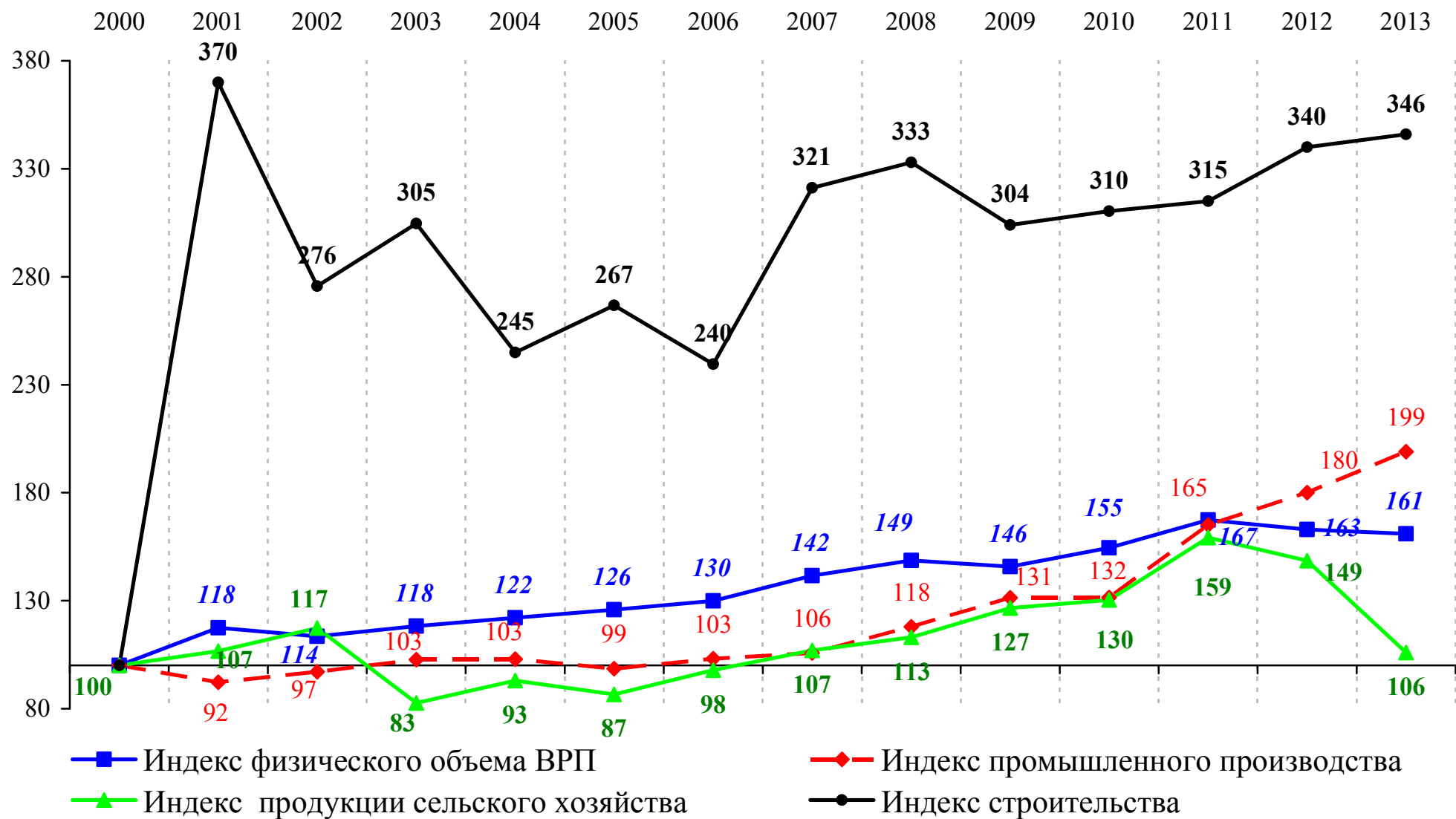


ПРОИЗВОДСТВО ВАЖНЕЙШИХ ВИДОВ ПРОМЫШЛЕННОЙ ПРОДУКЦИИ

	Январь- февраль 2014г.	В % к январю- февралю 2013г.
Электроэнергия, млн. кВт.ч	3184,4	115,3
Тепловая энергия, тыс. Гкал	2611,6	96,6
Уголь, тыс. тонн	*	73,1
Краны мостовые электрические, штук	*	-
Древесина необработанная, тыс. плотных куб. м	92,5	96,2
Бревна хвойных пород, тыс. плотных куб. м	73,2	94,7
Лесоматериалы продольно распиленные или расколотые, разделенные на слои или лущенные, толщиной более 6 мм; шпалы железнодорожные или трамвайные деревянные, непропитанные, тыс. куб. м	9	100,0
Конструкции и детали сборные железобетонные, тыс.м ³	14	125,0
Материалы строительные нерудные, тыс. куб. м	577,4	121,8
Трикотажные изделия, тыс. штук	*	69,9
Рыба и продукты рыбные переработанные и консервированные, тонн	89,5	83,1
Цельномолочная продукция (в пересчете на молоко), тонн	18973	101,7
Хлеб и хлебобулочные изделия, тонн	7990,2	100,8
Мясо и субпродукты пищевые убойных животных, тонн	33,7	85,3
Мясо и субпродукты пищевые домашней птицы, тонн	3182,1	107,3
Изделия колбасные, тонн	837,5	100,1
Кондитерские изделия, тонн	2067,9	73,6
Изделия макаронные без начинки, не подвергнутые тепловой обработке или не приготовленные каким-либо другим способом, тонн	381,4	189,3
Масло сливочное, тонн	262,8	125,8
Масла растительные нерафинированные, тонн	*	75,3
Мука из зерновых культур, овощных и других растительных культур; смеси из них, тонн	2939	82,7
Водка, тыс. дкл	-	-
Напитки безалкогольные, тыс. дкл	324	83,5
Воды минеральные, тыс. полулитров	7509	73,8
Пиво, кроме отходов пивоварения, тыс. дкл	2	28,0
Обувь, тыс. пар	*	-
Мебель, тыс. рублей	29402	104,4

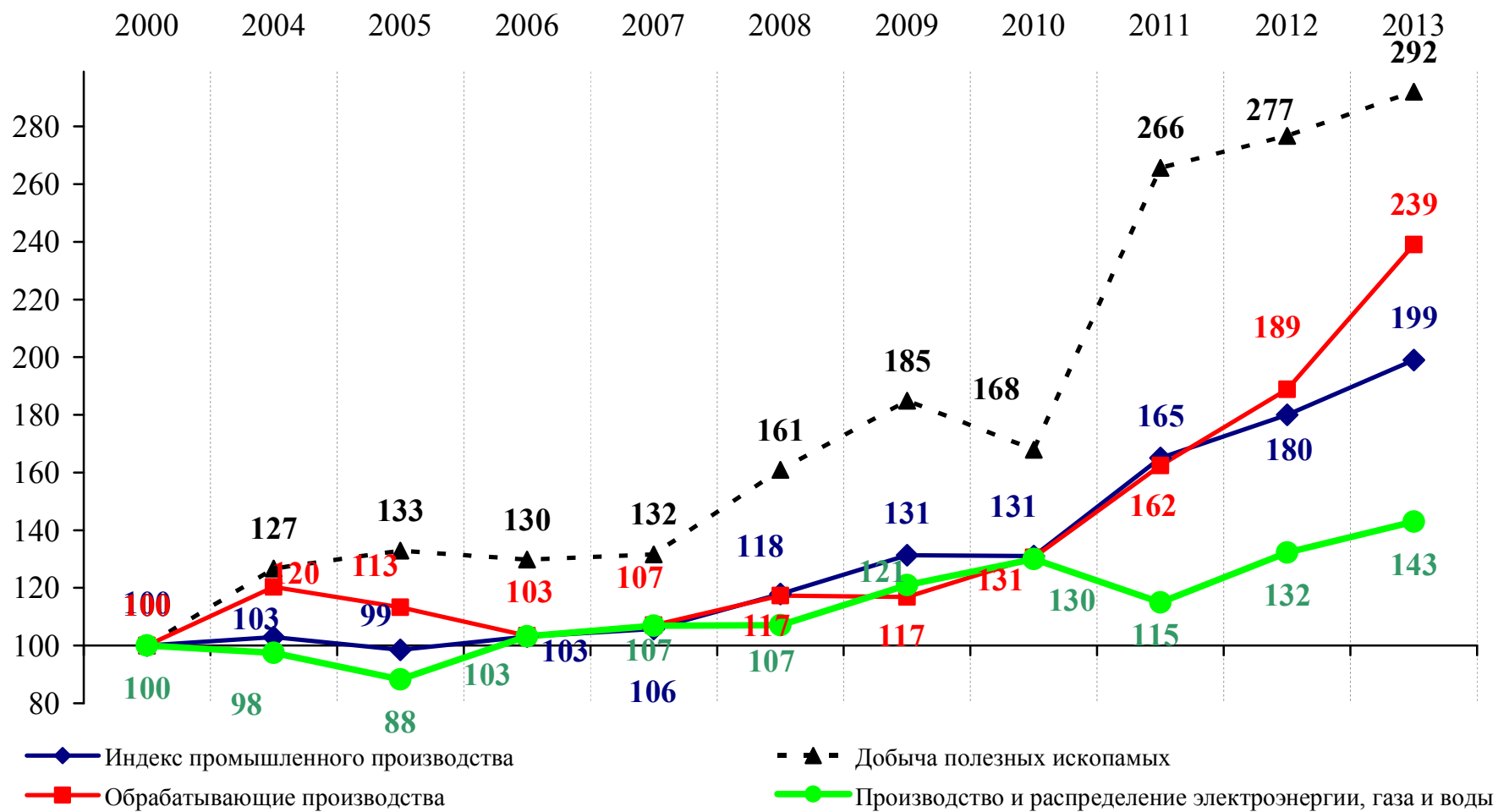
*данные конфиденциальные

ИНДЕКСЫ ПО ВИДАМ ДЕЯТЕЛЬНОСТИ, В % К 2000 ГОДУ В СОПОСТАВИМЫХ ЦЕНАХ



* индекс физического объема ВРП области в 2013 году – оценка

Индексы промышленного производства, в % к 2000 году в сопоставимых ценах



Динамика структуры ВРП Амурской области, в % к итогу

