



МИНИСТЕРСТВО ЭКОНОМИЧЕСКОГО РАЗВИТИЯ
АМУРСКОЙ ОБЛАСТИ



**Мониторинг
социально-экономического развития
Амурской области**
за январь-апрель 2014 года

МИНЭКОНОМРАЗВИТИЯ АО

МАКРОЭКОНОМИЧЕСКИЕ ТЕНДЕНЦИИ ЗА ЯНВАРЬ-АПРЕЛЬ 2014 ГОДА

ПРОМЫШЛЕННОЕ ПРОИЗВОДСТВО

5 СТР.

В январе-апреле 2014 года наблюдалось увеличение объемов промышленного производства, индекс производства составил 108,8%.

Отмечен рост промышленного производства по всем основным видам деятельности: " добыча полезных ископаемых", "обрабатывающие производства", "производство и распределение электроэнергии, газа и воды". Индекс производства по добыче полезных ископаемых составил 107,2%. Увеличилась добыча нерудных строительных материалов на 6,5%, добыча золота – на 8,5%, уменьшилась добыча угля на 18,7% (обнаружение безугольных зон, которые не были выявлены на стадии геологической разведки Ерковецкого месторождения, и простои экскаваторов по техническим причинам).

Увеличились объемы обрабатывающих производств, индекс производства составил 107,6%. Это связано с увеличением металлургического производства и производства металлических изделий (производство сборных строительных конструкций из стали ООО «Благовещенским ремонтно-механическим заводом»).

При этом объемы производства пищевых продуктов снижены на 5,1% (в связи с увеличением ввоза продукции из других регионов уменьшено производство кондитерских изделий, пива, напитков безалкогольных, в связи с неурожаем зерновых и сои - муки соевой, соевого масла).

Меньше уровня января-апреля 2013 года произведено машин и оборудования на 74,2% (снижение производства сельскохозяйственных машин на ЗАО ШМЗ «Кранспецбурмаш» в связи с задержкой сроков поставки сборочных комплектов из-за отсутствия утвержденного ценового соглашения по цене реализации между предприятием производителем и ОАО «Росагролизинг»), транспортных средств и оборудования - на 41,2% (снижение объемов услуг по ремонту и техническому обслуживанию железнодорожного подвижного состава Свободненским вагоноремонтный заводом – филиалом ООО «Трансвагонмаш»), обработано древесины - на 44% (снижение производства пиломатериалов).

Увеличился объем производства и распределения электроэнергии, газа и воды, который занимает около 37% в объеме отгруженной продукции промышленного производства, индекс производства составил 111,8%. Производство электроэнергии возросло на 14,3% к уровню января-апреля 2013 года за счет роста межсистемного перетока в регионы России и Китай до 2792,7 млн. кВт.ч. или на 36,5% (в том числе экспорт электроэнергии в Китай составил 1111 млн. кВт.ч., или 98,1% к январю-апрелю 2013 года). Тепловой энергии выработано 4444,9 тыс. Гкал (107% к январю-апрелю 2013 года).

СЕЛЬСКОЕ ХОЗЯЙСТВО

5 СТР.

В январе-апреле 2014 года производство продукции сельского хозяйства сократилось на 10,3% к январю-апрелю 2013 года и составило 1895,6 млн. рублей.

Сократилось по сравнению с соответствующим периодом прошлого года поголовье крупного рогатого скота на 11,6%, коров – на 7,5%, свиней – на 4,3%, овец и коз – на 6,2%, птицы – на 3,2%, в связи с гибелью и забоем скота вследствие наводнения 2013 года.

Сократилось производство скота и птицы на убой на 1,4%, молока и яиц - на 16,1% и на 4,9% соответственно.

ИНВЕСТИЦИИ В ОСНОВНОЙ КАПИТАЛ

6 СТР.

За I квартал 2014 года инвестиции в основной капитал (с учетом организаций с численностью до 15 человек, не являющихся субъектами малого предпринимательства, субъектов малого предпринимательства, индивидуального строительства и неформальной экономики) использованы в объеме 7,4 млрд. рублей, что на 40,8% ниже уровня января-марта 2013 года.

Наиболее привлекательными для инвестирования являлись «транспорт и связь», «электроэнергетика» и «добыча полезных ископаемых».

В январе-апреле 2014 года инвестиции в основной капитал (по крупным организациям) использованы в объеме 7366,4 млн. рублей, или 65,6% к уровню января-апреля 2013 года, что связано с завершением строительства ВЛ 500 кВ Зейская ГЭС – Амурская государственная граница и с корректировкой владельцами золотодобывающих компаний расходов на капитальные вложения в проекты добывающих отраслей.

СТРОИТЕЛЬСТВО

6 СТР.

В январе-апреле 2014 года объем работ, выполненных по виду деятельности «строительство», составил 100,8% к уровню января-апреля 2013 года (в январе-апреле 2013 года - 82,2% к уровню января-апреля 2012 года).

В январе-апреле 2014 года на территории области введено в действие 728 квартир общей площадью 40,3 тыс. кв. метров, или 74% к уровню января-апреля 2013 года (в январе-апреле 2013 года - почти в 2 раза ниже января-апреля 2012 года).

Индивидуальными застройщиками введено жилья 28% от общего объема, введенного в январе-апреле 2014 года (год назад – 23%).

ТРАНСПОРТ

6 СТР.

Грузооборот в январе-апреле 2014 года уменьшился на 9,7% по сравнению с аналогичным периодом 2013 года. Снижение связано с сокращением грузооборота автомобильного транспорта.

Пассажиروоборот уменьшился на 3,3% за счет снижения перевозки пассажиров транспортом общего пользования.

Из аэропортов области воздушным транспортом российских авиакомпаний, выполняющих пассажирские перевозки в регионе, отправлено пассажиров на 2,2% (1,7 тыс. человек) больше, чем в январе-апреле 2013 года.

ПОТРЕБИТЕЛЬСКИЙ РЫНОК

7 СТР.

Оборот розничной торговли области в январе-апреле 2014 года превысил показатель января-апреля 2013 года на 3,0%. Малыми предприятиями и индивидуальными предпринимателями в январе-апреле 2014 года обеспечено 73,9% оборота розничной торговли (в январе-апреле 2013 года – 73,2%).

Объем платных услуг, оказанных населению области, увеличился на 1,3%. В структуре расходов населения на оплату услуг преобладающую долю занимали услуги связи, пассажирского транспорта, жилищно-коммунальные и бытовые услуги (75,9%).

ЦЕНЫ

7 СТР.

Индекс потребительских цен в апреле 2014 года по сравнению с апрелем 2013 года составил 108,1% (повысились цены на продовольственные товары на 9,8%, услуги - на 7,9%, непродовольственные товары - на 6,5%), за месяц индекс потребительских цен вырос - на 1,0% (цены на продовольственные товары выросли на 0,8%, услуги - на 1,2%, непродовольственные товары - на 1,1%).

ФИНАНСОВАЯ ДЕЯТЕЛЬНОСТЬ ОРГАНИЗАЦИЙ

7 СТР.

За январь-март 2014 года сальдированный финансовый результат организаций (без банков, страховых и бюджетных организаций) в действующих ценах составил 1620,6 млн. рублей прибыли, или 76,6% к уровню января-марта 2013 года (снижение прибыли в золотодобывающих и сельскохозяйственных организациях, получение убытков строительными организациями и организациями связи).

144, или 55,4% организаций получили прибыль в размере 3488,5 млн. рублей, 116, или 44,6% организаций - убыток на сумму 1867,9 млн. рублей.

КОНСОЛИДИРОВАННЫЙ БЮДЖЕТ

8 СТР.

Консолидированный бюджет области за январь-апрель 2014 года исполнен с дефицитом 3390 млн. рублей. Объем собственных налоговых и неналоговых доходов увеличился на 10,5% к январю-апрелю 2013 года.

РЫНОК ТРУДА

8 СТР.

Официальный статус безработных к концу апреля 2014 года получили 12,6 тыс. человек (в апреле 2013 года – 14,3 тыс. человек). Одной из причин напряженности ситуации на рынке труда области является структурное несоответствие рынка труда.

Уровень официальной (регистрируемой) безработицы составил 3,0% экономически активного населения области (в апреле 2013 года – 3,5%).

ДОХОДЫ НАСЕЛЕНИЯ

9 СТР.

Реальные располагаемые денежные доходы населения в январе-апреле 2014 года составили

104,0% при увеличении потребительских цен на 8,1%.

Большую часть доходов население использовало на покупку товаров и услуг 69%, на оплату обязательных платежей и взносов - 9,1%.

Среднемесячная номинальная начисленная заработная плата в январе-марте 2014 года сложилась в размере 30015,3 рубля и возросла по сравнению с январем-мартом 2013 года на 7,7%. Рост среднемесячной начисленной заработной платы в марте составил 6,1% к февралю текущего года. Наибольшая заработная плата наблюдалась в сфере финансовой деятельности (46,2 тыс. рублей), наименьшая – в оптовой и розничной торговле; ремонте автотранспортных средств, мотоциклов, бытовых изделий и предметов личного пользования (15,2 тыс. рублей), что в 2,0 раза ниже среднеобластного уровня.

Ниже среднеобластной наблюдалась заработная плата в образовании на 4,9 тыс. рублей или 10,6% (в феврале 2014 года – на 5,8 тыс. рублей или на 20%), в здравоохранении и предоставлении социальных услуг – на 3,8 тыс. рублей или на 6,9% (на 4,2 тыс. рублей или на 14,3%), в сфере организации отдыха и развлечений, культуры и спорта – на 8,3 тыс. рублей или на 22,4% (на 8,7 тыс. рублей или на 29,7%).

При этом разрыв между заработной платой работников социальной сферы и средней по области в марте 2014 года по сравнению с мартом 2013 года сократился в сфере образования на 34,9%, в здравоохранении и предоставления социальных услуг – на 48,6%, в сфере организации отдыха и развлечений, культуры и спорта - на 42,8%.

ДЕМОГРАФИЯ

10 СТР.

Численность постоянного населения Амурской области на 1 апреля 2014 года составила 810,8 тыс. человек и за январь-март 2014 года уменьшилась на 0,5 тыс. человек, или на 0,06%.

В январе-марте 2014 года в Амурской области отмечена естественная убыль населения, которая составила 1,8 промилле на 1000 населения (в январе-марте 2013 года 0,7 промилле на 1000 населения).

Естественный прирост населения в январе-марте 2014 года зафиксирован в городских округах г.Благовещенске, г.Тынде и 5 муниципальных районах (в январе-марте 2013г. - в трех городских округах и 7 муниципальных районах).

ОСНОВНЫЕ ПОКАЗАТЕЛИ СОЦИАЛЬНО-ЭКОНОМИЧЕСКОГО РАЗВИТИЯ ОБЛАСТИ В 2009-2013 ГОДАХ И В ЯНВАРЕ-АПРЕЛЕ 2014 ГОДА

11 СТР.

ОСНОВНЫЕ ПОКАЗАТЕЛИ СОЦИАЛЬНО-ЭКОНОМИЧЕСКОГО РАЗВИТИЯ РЕГИОНОВ ДФО В ЯНВАРЕ-АПРЕЛЕ 2014 ГОДА

15 СТР.

Рейтинг (занимаемое место) Амурской области среди регионов ДФО по:

ниже среднего по РФ

- индексу потребительских цен – 2
- темпу роста инвестиций в основной капитал – 9
- темпу роста ввода жилья – 5
- темпу роста ВРП за 2012 год – 8

темпу роста реальных располагаемых денежных доходов – 2

индексу промышленного производства – 4

темпу роста объемов работ по строительству – 4

выше среднего по РФ

ПРОИЗВОДСТВО ВАЖНЕЙШИХ ВИДОВ ПРОМЫШЛЕННОЙ ПРОДУКЦИИ

16 СТР.

ИНДЕКСЫ ПО ВИДАМ ДЕЯТЕЛЬНОСТИ, В % К 2000 ГОДУ В СОПОСТАВИМЫХ ЦЕНАХ

17 СТР.

Валовой региональный продукт увеличился на 61%.

Промышленное производство увеличилось на 99%, в том числе

добыча полезных ископаемых – в 2,9 раза;

обрабатывающие производства – в 2,4 раза;

производство и распределение электроэнергии, газа и воды – на 43%.

Стоимость производства продукции сельского хозяйства увеличилась на 6%.

Стоимость работ по «строительству» увеличилась в 3,5 раза.

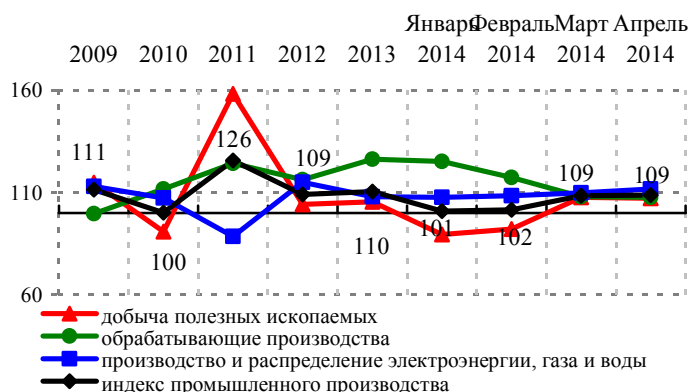
ПРОМЫШЛЕННОЕ ПРОИЗВОДСТВО

- В январе-апреле 2014 года наблюдалось увеличение объемов промышленного производства, **индекс производства** составил 108,8%.
- Увеличились объемы **обрабатывающих производств**, индекс производства составил 107,6% (за счет производства сборных строительных конструкций из стали), объемы **производства и распределения электроэнергии, газа и воды**, индекс производства – 111,8%, объемы **добычи полезных ископаемых**, индекс производства – 107,2% (за счет увеличения добычи нерудных строительных материалов – на 6,5%, золота – на 8,5%).
- Индекс производства пищевых продуктов составил 94,9%, в связи со снижением производства муки, соевого масла (снижение урожая зерновых и сои), пива, напитков безалкогольных, кондитерских изделий (увеличился ввоз продукции из других регионов).
- **Производство электроэнергии** в январе-апреле 2014 года увеличилось по сравнению с аналогичным периодом предыдущего года на 14,3% за счет роста межсистемного перетока в регионы России и Китай до 2792,7 млн. кВт.ч или на 36,5% (в том числе экспорт электроэнергии в Китай составил 1111 млн. кВт.ч или 98,1% к январю-апрелю 2013 года). **Тепловой энергии** выработано 4444,9 тыс.Гкал (107% к январю-апрелю 2013 года).
- **Объем отгруженной продукции предприятий**, занимающихся промышленным производством, составил 32,3 млрд. рублей, что на 2% выше (в действующих ценах) января-апреля 2013 года, за счет роста объема производства и распределения электроэнергии на 30,8%, удельный вес которой - около 35% в общем объеме отгруженной продукции.

СЕЛЬСКОЕ ХОЗЯЙСТВО

- В январе-апреле 2014 года производство продукции **сельского хозяйства** сократилось на 10,3% к январю-апрелю 2013 года и составило 1895,6 млн. рублей.
- По данным министерства сельского хозяйства Амурской области, на 27.05.2014 яровой сев произведен на площади – 565,3 тыс. га (63% от плана), в том числе: зерновых культур – 168,2 тыс. га (89,4%), сои – 381,7 тыс. га (55,3%), картофеля – 1,5 тыс. га (87,1%), овощей – 258 га (86,1%), кормовых культур – 13,6 тыс. га (80,8%). Темпы ярового сева значительно превышают прошлогодние. В 2013 году на эту дату яровые культуры были размещены на площади 335 тыс. га (33,5% от плана).
- На 1 мая 2014 года сократилось по сравнению с соответствующим периодом прошлого года **поголовье крупного рогатого скота** на 11,6%, **коров** – на 7,5%, **свиней** – на 4,3%, **овец и коз** – на 6,2%, **птицы** – на 3,2%.
- Производство **скота и птицы на убой** в живом весе сократилось по сравнению с январем-апрелем 2013 года на 1,4%, **молока** и **яиц** – соответственно на 16,1% и на 4,9%.

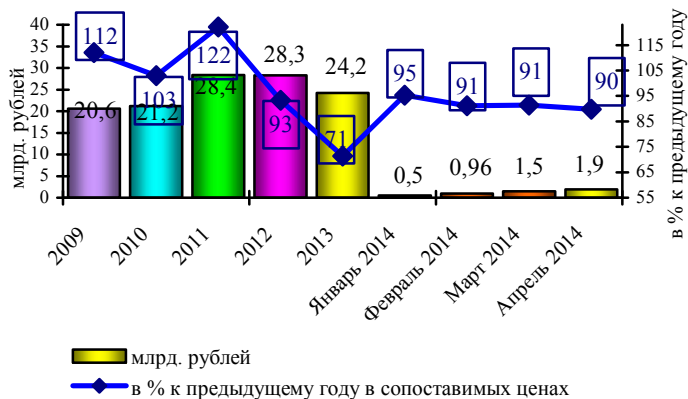
Динамика индексов промышленного производства по видам экономической деятельности, в % к соответствующему периоду предыдущего года



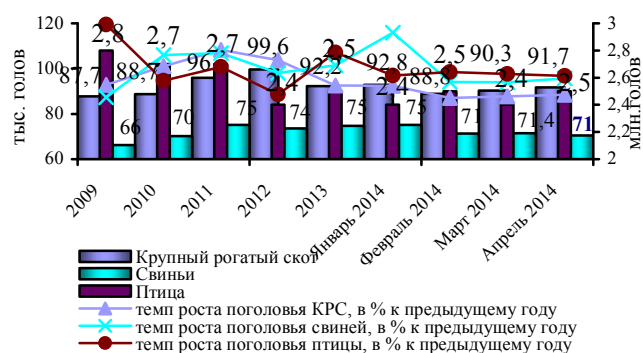
Динамика объема отгруженной продукции промышленного производства по видам экономической деятельности, млрд. рублей



Динамика валовой продукции сельского хозяйства



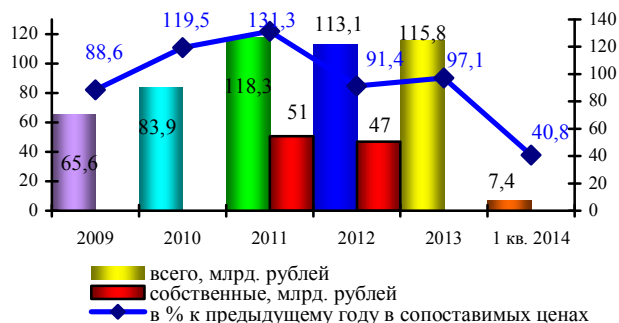
Поголовье скота и птицы на конец периода



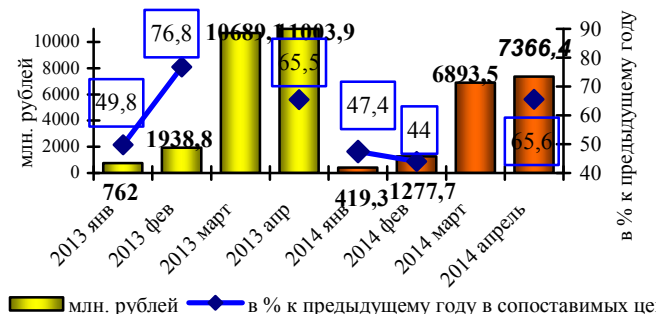
ИНВЕСТИЦИИ В ОСНОВНОЙ КАПИТАЛ

- За I квартал 2014 года **инвестиции в основной капитал** (с учетом организаций с численностью до 15 человек, не являющихся субъектами малого предпринимательства, субъектов малого предпринимательства, индивидуального строительства и неформальной экономики) использованы в объеме 7,4 млрд. рублей, что на 40,8% ниже уровня января-марта 2013 года.
- Наиболее привлекательными для инвестирования являлись «транспорт и связь», «электроэнергетика» и «добыча полезных ископаемых».
- В январе-апреле 2014 года **инвестиции в основной капитал** (по крупным организациям) использованы в объеме 7366,4 млн. рублей, или 65,6% к уровню января-апреля 2013 года, что связано с завершением строительства ВЛ 500 кВ Зейская ГЭС – Амурская государственная граница и с корректировкой владельцами золотодобывающих компаний расходов на капитальные вложения в проекты добывающих отраслей.

Динамика инвестиций в основной капитал по полному кругу предприятий



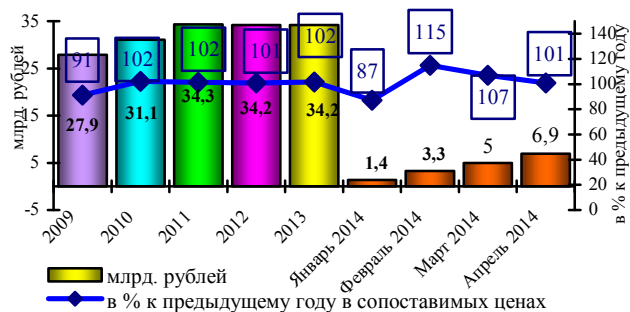
Динамика инвестиций в основной капитал по крупным предприятиям



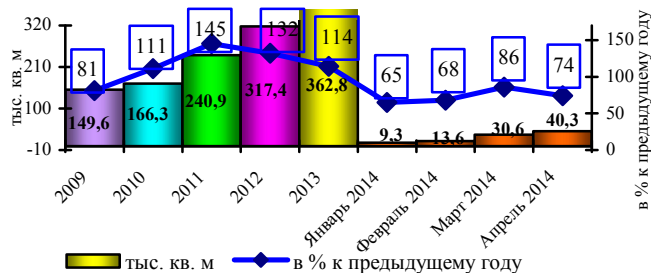
СТРОИТЕЛЬСТВО

- Объем работ, выполненных по виду деятельности «строительство», в январе-апреле 2014 года составил 6872,2 млн. рублей, или 100,8% к уровню января-апреля 2013 года.
- В январе-апреле 2013 года введено 54,4 тыс. кв. м **жилья** (почти в 2 раза ниже января-апреля 2012 года), в январе-марте 2014 года – 40,3 тыс. кв. м, что на 26% меньше аналогичного периода 2013 года. План ввода жилья на 2014 год составляет 450 тыс. кв. метров.
- **Индивидуальными** застройщиками введено жилья 28% от общего объема, введенного в январе-апреле 2014 года (год назад – 23%).

Динамика объема работ по виду деятельности «строительство»



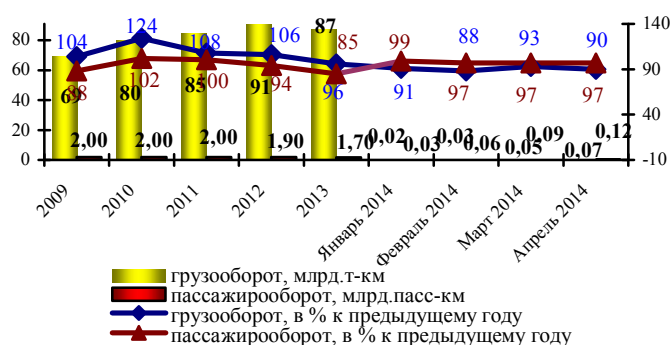
Динамика ввода жилья



ТРАНСПОРТ

- За январь-апрель 2014 года предприятиями транспорта **перевезено грузов** на 34,1% меньше аналогичного периода 2013 года (сокращение грузооборота автомобильного транспорта). **Грузооборот** уменьшился на 9,7% по сравнению с январем-апрелем 2013 года.
- Перевозки **пассажиров** уменьшились на 4,6% (снижение перевозки пассажиров по открытым в установленном порядке автобусным маршрутам общего пользования). **Пассажирооборот** снизился на 3,3% (сокращение перевозки пассажиров транспортом общего пользования).

Динамика грузооборота и пассажирооборота



ПОТРЕБИТЕЛЬСКИЙ РЫНОК

- Оборот **розничной торговли** в январе-апреле 2014 года превысил уровень января-апреля прошлого года на 3,0%, оборот **общественного питания** – на 0,4%. Объем **платных услуг**, оказанных населению области, увеличился на 1,3% по сравнению с январем-апрелем 2013 года.
- В структуре **оборота розничной торговли** удельный вес пищевых продуктов, включая напитки, и табачных изделий составил 49,8%, непродовольственных товаров – 50,2% (в январе-апреле 2013 года – соответственно 49,2% и 50,8%).

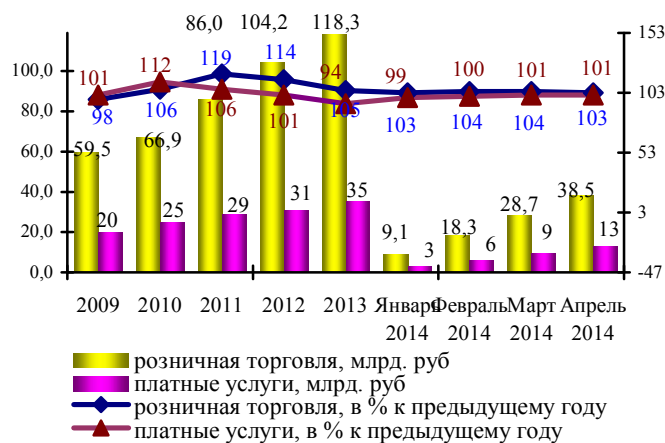
ЦЕНЫ

- В апреле 2014 года по сравнению с апрелем 2013 года **индекс потребительских цен** составил 108,1%, с мартом 2014 года – 101,0%, с декабрем 2013 года – 102,6% (увеличение темпа роста индекса потребительских цен по сравнению с прошлым годом: апрель 2013 года к декабрю 2012 года – на 0,4 процентных пункта). **Продовольственные товары** по сравнению с апрелем 2013 года подорожали в цене на 9,8%, **непродовольственные товары** – на 6,5%, цены и тарифы на **услуги** увеличились на 7,9%.

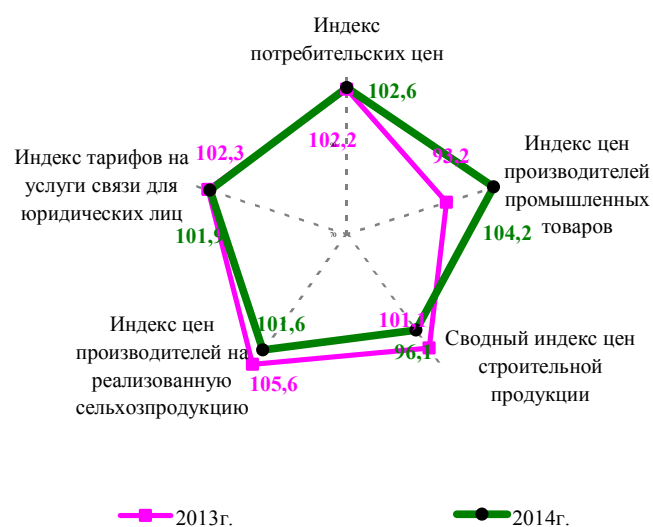
ФИНАНСОВАЯ ДЕЯТЕЛЬНОСТЬ ОРГАНИЗАЦИЙ

- **Сальдированный финансовый результат** за январь-март 2014 года составил 1620,6 млн. рублей прибыли, или 76,6% к уровню января-марта 2013 года (снижение прибыли в золотодобывающих и сельскохозяйственных организациях, получение убытков строительными организациями и организациями связи).
- 144 организации (меньше января-марта 2013 года на 7%) получили прибыль в размере 3488,5 млн. рублей (меньше на 11%), 116 организаций (меньше на 13%) - убыток на сумму 1867,9 млн. рублей (меньше на 49%).
- Наибольший вклад в объем **прибыли** области внесли организации, занимающиеся добычей полезных ископаемых – 1675,4 млн. рублей, или 48,0% всей прибыли, производством и распределением электроэнергии, газа и воды – 987,1 млн. рублей, или 28,3%.
- Наибольшие **убытки** допущены в строительстве – 540,4 млн. рублей, транспорте и связи – 462,3 млн. рублей, по добыче полезных ископаемых – 331,7 млн. рублей, производству и распределению электроэнергии, газа и воды – 256,4 млн. рублей.

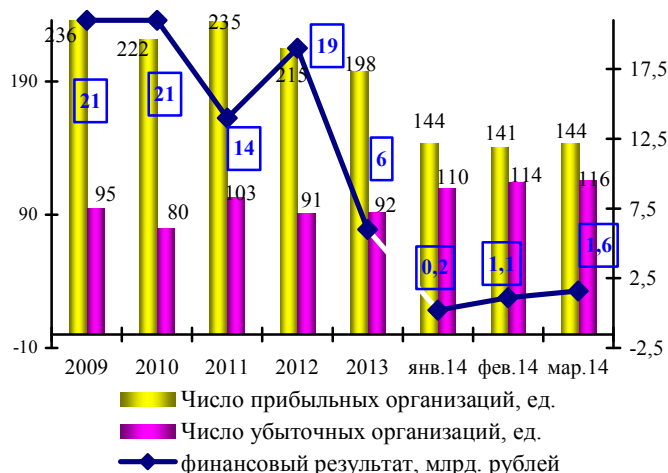
Динамика оборота розничной торговли и платных услуг



Индексы цен и тарифов в апреле 2013 и 2014 годов, в % к декабрю предыдущего года



Сальдированный финансовый результат предприятий (млрд. рублей)



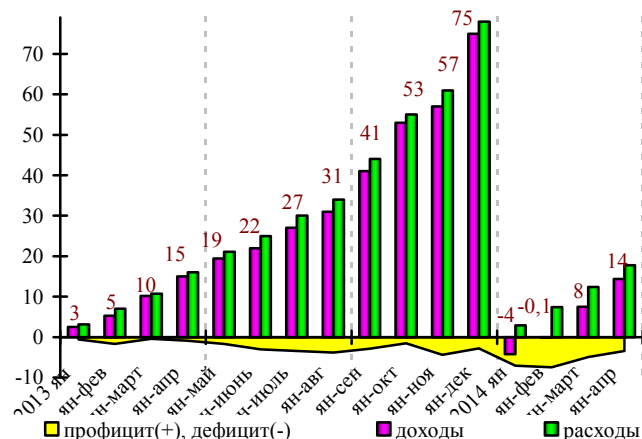
КОНСОЛИДИРОВАННЫЙ БЮДЖЕТ

- **Консолидированный бюджет** области за январь-апрель 2014 года исполнен с **дефицитом** 3390 млн. рублей. **Доходы** составили 14403,8 млн. рублей (спад – на 6,5%), **расходы** – 17793,8 млн. рублей (рост – на 9,3%).
- За январь-апрель 2014 года поступило **налоговых и неналоговых доходов** в бюджетную систему 12491,2 млн. рублей, что больше на 10,5% января-апреля 2013 года.

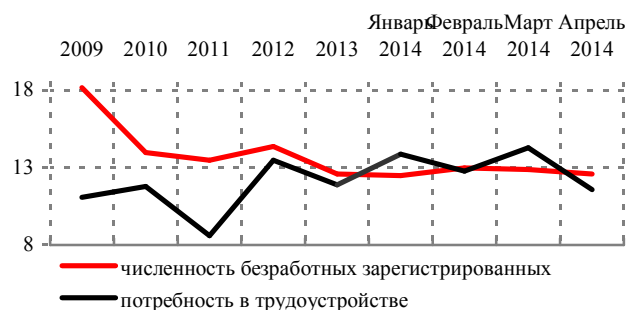
РЫНОК ТРУДА

- **Численность экономически активного населения** в апреле 2014 года составила 417,2 тыс. человек, из них 393,9 тыс. человек, или 94,4% **заняты в экономике** и 23,3 тыс. человек, или 5,6% - **безработные (по МОТ)**.
- **Официальный статус безработных** к концу апреля 2014 года получили 12,6 тыс. человек (в апреле 2013 года – 14,3 тыс. человек). **Уровень официальной (регистраруемой) безработицы** составил 3,0% экономически активного населения области (в апреле 2013 года – 3,5%).
- **Общая потребность** в работниках, заявленная работодателями, на конец апреля 2014 года насчитывала 11,6 тыс. мест.
- **Нагрузка незанятого населения**, зарегистрированного в органах государственной службы занятости, на одну заявленную вакансию насчитывала 1,2 человека (в апреле 2013 г. – 1,2 человека).

Динамика доходов, расходов и профицита (+)/дефицита(-) консолидированного областного бюджета, в млрд. рублей (нарастающим итогом по году)



Динамика показателей рынка труда, тыс. человек



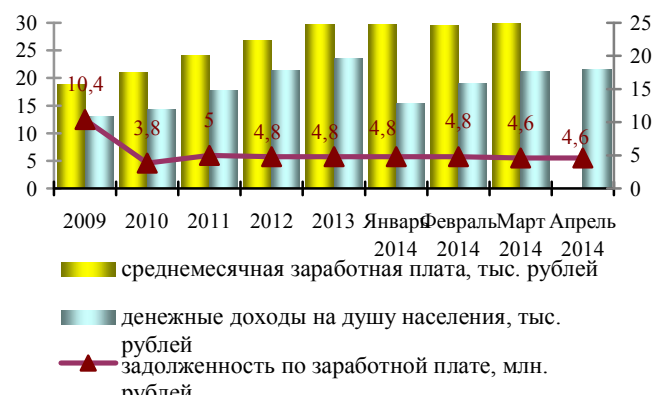
ДОХОДЫ НАСЕЛЕНИЯ

- **Реальные располагаемые денежные доходы населения**, скорректированные на индекс потребительских цен, в январе-апреле 2014 года составили 104,0%.
- **Среднемесячная номинальная начисленная заработная плата** в январе-марте 2014 года сложилась в размере 30015,3 рубля и увеличилась по сравнению с январем-мартом 2013 года на 7,7%. Рост среднемесячной начисленной заработной платы в марте составил 6,1% к февралю текущего. Несмотря на это, наибольшая заработная плата наблюдалась в сфере финансовой деятельности (46,2 тыс. рублей), наименьшая – в оптовой и розничной торговле; ремонте автотранспортных средств, мотоциклов, бытовых изделий и предметов личного пользования (15,2 тыс. рублей).
- В марте 2014 года меньше среднеобластной наблюдалась заработная плата в **образовании** на 4,9 тыс. рублей или 10,6% (в феврале 2014 года – на 5,8 тыс. рублей или на 20%), в **здравоохранении и предоставлении социальных услуг** – на 3,8 тыс. рублей или на 6,9% (на 4,2 тыс. рублей или на 14,3%), в сфере **организации отдыха и развлечений, культуры и спорта** – на 8,3 тыс. рублей или на 22,4% (на 8,7 тыс. рублей или на 29,7%).
- Разрыв между заработной платой работников социальной сферы и средней по области в марте 2014 года по сравнению с мартом 2013 года сократился в сфере образования на 34,9%, в здравоохранении и предоставлении социальных услуг – на 48,6%, в сфере организации отдыха и развлечений, культуры и спорта - на 42,8%.
- **ПРИМЕЧАНИЕ:** минимальный размер оплаты труда по РФ на 01.01.2014 составляет 5554 рублей, по Амурской области на 01.01.2014 - 5995 рублей.
- Величина прожиточного минимума по России в 4 квартале 2013 года составила 7326 рублей, по Амурской области в 4 квартале 2013 года - 9251 рубль.
- Суммарная просроченная задолженность по заработной плате на 1 мая 2014 года насчитывала 4,6 млн. рублей.
- Вся просроченная задолженность по заработной плате образовалась из-за отсутствия собственных средств в строительных организациях Тындинского муниципального района.

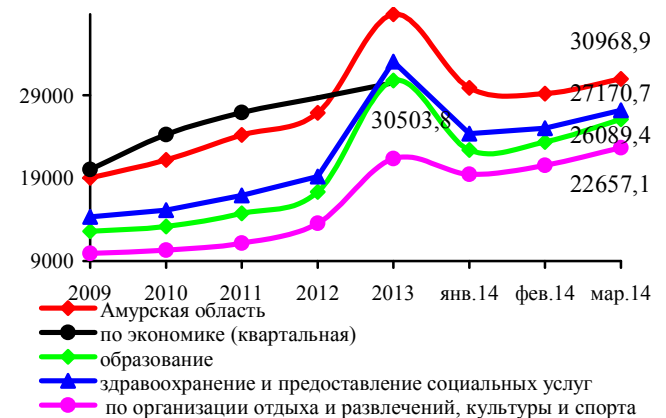
Динамика индексов реальных денежных доходов населения, в % к соответствующему периоду предыдущего года



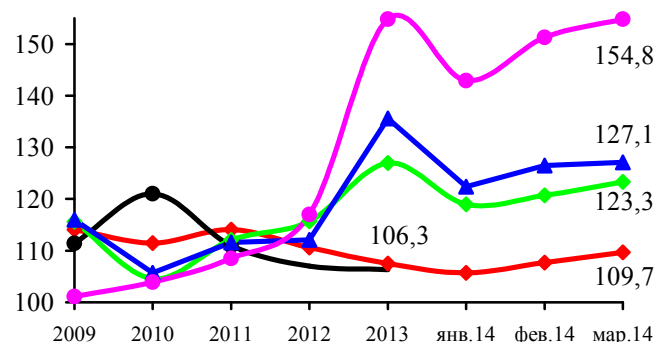
Динамика основных показателей уровня жизни населения



Динамика среднемесячной номинальной начисленной заработной платы (за месяц), рублей



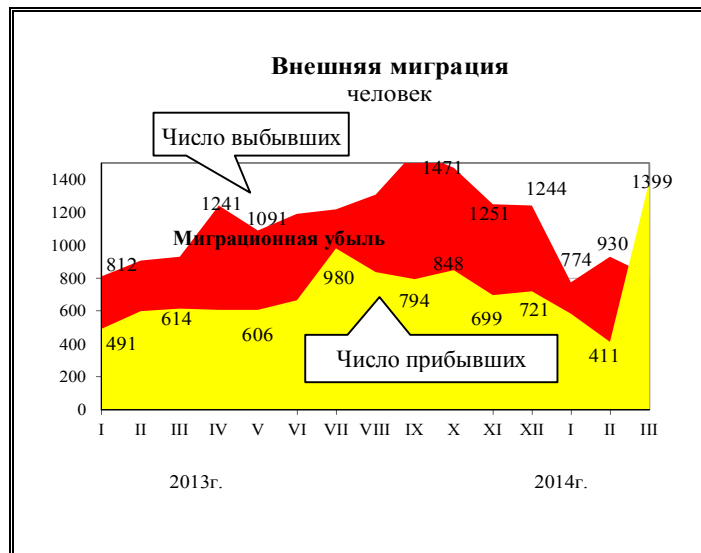
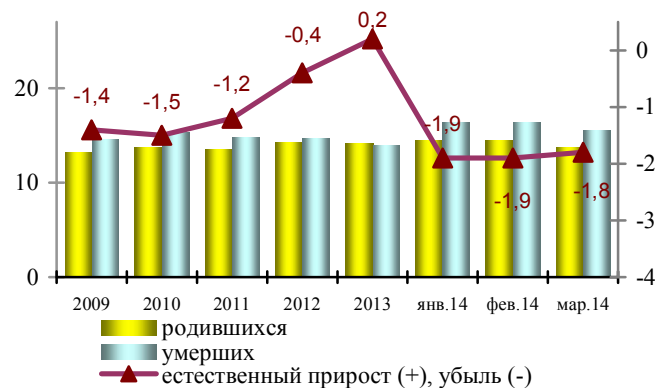
Темп роста среднемесячной заработной платы, в % к соответствующему месяцу предыдущего года



ДЕМОГРАФИЯ

- Численность постоянного населения Амурской области на 1 апреля 2014 года составила 810,8 тыс. человек и за январь-март 2014 года уменьшилась на 0,5 тыс. человек, или на 0,06%, за соответствующий период предыдущего года – на 1,1 тыс. человек, или на 0,13%.
- Численные потери, обусловленные превышением смертности над рождаемостью, в январе-марте 2014 года составили 74,1% общего снижения численности (в январе-марте 2013г. – 11,8%), оставшаяся часть пришлось на миграционную убыль.
- Коэффициент рождаемости в январе-марте 2014 года составил 13,7‰ (в январе-марте 2013 года – 13,6‰), коэффициент смертности – 15,5‰ (14,3‰).
- Превышение числа умерших над числом родившихся в целом по области составило 12,8% (в январе-марте 2013 г. – 4,6%).
- Миграционная убыль населения области за январь-март 2014 года снизилась на 823 человека, или в 7,7 раза, что произошло в результате увеличения числа прибывших из-за пределов области на 689 человек, и снижения числа выбывших на 134 человека, или на 5,1% (в том числе из регионов Дальневосточного федерального округа – на 142 человека).

Динамика естественного движения населения, на 1000 человек населения



**ОСНОВНЫЕ ПОКАЗАТЕЛИ СОЦИАЛЬНО-ЭКОНОМИЧЕСКОГО РАЗВИТИЯ
АМУРСКОЙ ОБЛАСТИ В 2009-2013 ГОДАХ И В ЯНВАРЕ-АПРЕЛЕ 2014 ГОДА**

Показатели	Единица измерения	2009 год	2010 год	2011 год	2012 год	2013 год	2014 год			
							январь	февраль	март	апрель
Индекс промышленного производства	в % к аналогичному периоду предыдущего года	111,4	100,1	125,6	109	110,4	100,9	101,5	108,5	108,8
Индекс производства по видам экономической деятельности:										
Добыча полезных ископаемых - С	в % к аналогичному периоду предыдущего года	114,9	90,8	158,2	104,2	105,5	89,5	92,1	107,7	107,2
Добыча топливно-энергетических ресурсов	в % к аналогичному периоду предыдущего года	109,8	96,2	107,0	102,5	98,1	70,6	73,2	77,8	81,3
Добыча полезных ископаемых, кроме топливно-энергетических	в % к аналогичному периоду предыдущего года	115,5	90,1	164,5	104,3	106,1	90,6	92,9	109,1	108,3
Обрабатывающие производства - D	в % к аналогичному периоду предыдущего года	99,6	111,8	124,3	116,3	126,3	125,2	117,3	107,9	107,6
Производство пищевых продуктов, включая напитки, и табак	в % к аналогичному периоду предыдущего года	125,0	110,9	99,7	100,4	99,7	89,3	94,8	93,6	94,9
Обработка древесины и производство изделий из дерева	в % к аналогичному периоду предыдущего года	210	86,7	168,3	106,2	92,9	48,1	46,7	50,5	56,0
Производство прочих неметаллических минеральных продуктов	в % к аналогичному периоду предыдущего года	67,0	96,8	110,3	136,3	111,5	78,4	92,8	88,6	99,7
Металлургическое производство и производство готовых металлических изделий	в % к аналогичному периоду предыдущего года	140,2	99,9	300	148,9	174,7	350	178,6	147,5	142,3
Производство машин и оборудования	в % к аналогичному периоду предыдущего года	16,5	330	65,2	76,7	24,7	-	119,4	39,1	25,8
Производство транспортных средств и оборудования	в % к аналогичному периоду предыдущего года	101,2	129,4	140,1	127,0	60,7	39,1	43,8	42,3	58,8
Производство и распределение электроэнергии, газа и воды - E	в % к аналогичному периоду предыдущего года	113,0	107,4	88,5	115,0	107,9	107,6	108,4	109,9	111,8
Производство, передача и распределение электроэнергии	в % к аналогичному периоду предыдущего года	122,1	110,0	91,9	115,0	113,0	113,1	114,0	111,7	113,4
Производство, передача и распределение пара и горячей воды	в % к аналогичному периоду предыдущего года	99,5	101,4	79,7	114,8	93,0	96,6	96,1	105,8	107,6
Объем отгруженных товаров собственного производства, выполненных работ и услуг собственными силами по видам экономической деятельности:	млн. рублей (в действующих ценах)	60867	72102	96691	102412	95773	7329,3	15588,0	23876,2	32316,1
Добыча полезных ископаемых - С	млн. рублей (в действующих ценах)	23995	26599	49973	53473	48878,6	3218,4	6917,7	10800,5	14574,6
	в % к аналогичному периоду предыдущего года	158,6	109,65	189,9	113,2	94,6	93,8	94,1	107,7	107,2
Обрабатывающие производства - D	млн. рублей (в действующих ценах)	15097	18568	20829	22025	22296,7	1313,1	2787,3	4352,8	6553,2
	в % к аналогичному периоду предыдущего года	107,6	115,78	119,2	105,7	100,2	92,3	94,4	107,9	107,6
Производство и распределение электроэнергии, газа и воды - E	млн. рублей (в действующих ценах)	21774	26935	25889	26915	24598,4	2797,8	5883,0	8722,9	11188,3
	в % к аналогичному периоду предыдущего года	123,5	121,26	98,0	103,9	90,2	98,6	108,0	109,9	111,8
Объем производства продукции сельского хозяйства	млн. рублей (в действующих ценах)	20645	21230	28415	28268	24170,6	465,8	957,0	1455,9	1895,6
	в % к аналогичному периоду предыдущего года	112	103	122,1	93,3	71,4	95,3	91,2	91,4	89,7
Объем работ, выполненных по виду деятельности "строительство"	млн. рублей	27876	31135	34336	34231	34164,2	1401,9	3283,8	4971,1	6872,2
	в % к аналогичному периоду предыдущего года	91,3	102,1	101,50	100,9	101,6	83,7	115,0	106,8	100,8

Показатели	Единица измерения	2009 год	2010 год	2011 год	2012 год	2013 год	2014 год			
							январь	февраль	март	апрель
Строительство жилых домов	тыс. кв. метров общей площади	149,6	166,3	240,9	317,4	362,8	9,3	13,6	30,6	40,3
	в % к аналогичному периоду предыдущего года	81	111,2	144,8	131,8	114,3	65,2	67,7	85,5	74,0
Оборот розничной торговли	млн. рублей	59491	66935	86004	104207	118275	9139,0	18314,5	28665,9	38528,1
	в % к аналогичному периоду предыдущего года	97,5	106	118,7	114,3	105,4	103,3	103,7	104,4	103,0
Объем платных услуг населению	млн. рублей	19900	24750	29039	30813	35155,8	2833,3	6070,2	9409,0	12863,3
	в % к аналогичному периоду предыдущего года	101,1	111,7	106,20	100,50	94,1	99,4	100,2	100,5	101,3
Внешняя торговля (оборот) в том числе:	млн. долл. США	375,5	464,7	796,3	1206,2	963,2				
	в % к аналогичному периоду предыдущего года	54,2	123,8	171,4	150,5	79,9				
Экспорт	млн. долл. США	171,6	159,3	234,6	389,0	446,0				
	в % к аналогичному периоду предыдущего года	62,4	92,8	147	165,7	114,7				
Импорт	млн. долл. США	203,9	305,4	567	817,2	517,2				
	в % к аналогичному периоду предыдущего года	48,8	149,8	185,9	144,1	63,3				
Инвестиции в основной капитал по полному кругу	млн. рублей	65625	83892	118296	113084	115831,1			7434,0	
	в % к аналогичному периоду предыдущего года	88,6	119,5	131,3	91,4	97,1			59,2	
Инвестиции в основной капитал по крупным предприятиям	млн. рублей	56097,1	72452,5	113020,2	104093,8	107985,1	419,3	1277,7	6893,5	7366,4
	в % к аналогичному периоду предыдущего года	93,5	121,7	145,2	88,1	98,3	47,4	44,0	63,6	65,6
Индекс потребительских цен (товары и услуги)	в % к декабрю предыдущего года	109,6	109,4	107,6	107,2	107,7	100,5	100,9	101,5	102,6
	в % к предыдущему месяцу	-	-	-	100,4	100,9	100,5	100,4	100,7	101,0
Цены и тарифы на платные услуги населению	в % к декабрю предыдущего года	109,2	111,6	110,2	107,4	107,7	100,5	100,6	100,7	101,9
	в % к предыдущему месяцу	-	-	-	-	100,9	100,5	100,1	100,1	101,2
Финансы предприятий и организаций										
Финансовые результаты деятельности крупных и средних организаций (сальдо прибылей и убытков)	млн. рублей	21049	20725	14471	19107	6027,1	173,7	1118,3	1620,6	
	в % к аналогичному периоду предыдущего года	-	98,5	69,8	132	32,8	31,3	96,5	76,6	
Число прибыльных организаций	в % к общему количеству	71,3	73,7	72,7	69,2	68,3	56,7	55,3	55,4	
Число убыточных организаций	в % к общему количеству	28,7	26,3	27,3	30,8	31,7	43,3	44,7	44,6	
Социальная сфера										
Динамика реальных располагаемых денежных доходов населения	в % к аналогичному периоду предыдущего года	95,4	99,5	113,4	114,0	101,4	104,5	107,4	110,6	104,0
	в % к предыдущему месяцу	-	-	-	-	-	43,2	141,7	107,2	106,3
Денежные доходы в расчете на душу населения	рублей (период)	13196	14323	17790	21469	23620,7	15468,4	19124,8	21337,3	21614,7
	в % к аналогичному периоду предыдущего года	107,3	108,5	124,2	120,7	110,0	100,0	107,7	112,7	107,4
	в % к предыдущему месяцу	-	-	-	-	-	43,5	147,0	107,9	106,2
	рублей (период)	8262	9598	12173	14749	16429,9	15385,5	15635,7	16272,9	16460,4
Потребительские расходы в расчете на душу населения	в % к аналогичному периоду предыдущего года	112,1	116,2	126,8	121,2	109	107,2	108,8	109,9	110,6
	в % к предыдущему месяцу	-	-	-	-	-	74,6	102,2	110,1	96,4
Среднемесячная номинальная начисленная заработная плата (за период)	рублей	19019	21208	24202	26789	29895	29881,6	29535,9	30015,3	
	в % к аналогичному периоду предыдущего года	114,1	111,5	114,1	110,7	111,6	105,7	106,7	107,7	

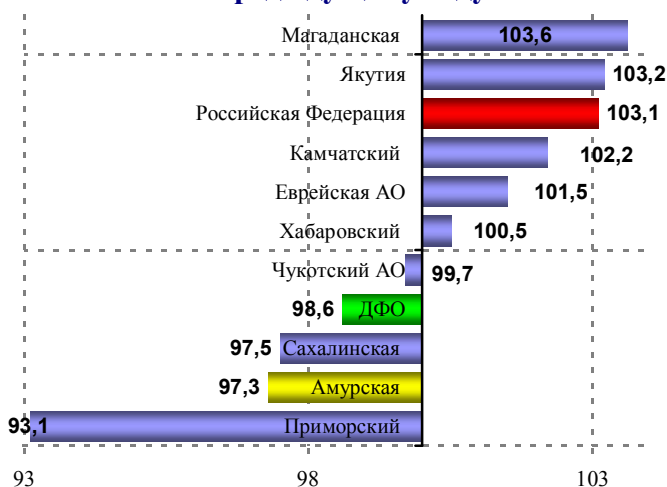
Показатели	Единица измерения	2009 год	2010 год	2011 год	2012 год	2013 год	2014 год			
							январь	февраль	март	апрель
Просроченная задолженность по заработной плате (на конец месяца)	млн. рублей	10,4	3,8	5	4,8	4,8	4,8	4,8	4,6	4,6
Стоимость минимального набора продуктов питания (на конец месяца)	рублей	2559,2	2864,8	3096,7	3230,6	3676	3705,3	3731,1	3777,3	3815,2
	в % к предыдущему месяцу	107,8	111,9	108,1	100,9	102,3	100,8	100,7	101,2	101,0
	в % к декабрю предыдущего года	107,8	108,1	108,4	104,3	113,8	100,8	101,5	102,7	103,8
Величина прожиточного минимума на душу населения	рублей	6338	7067	7913	8217	9251				
	в % к аналогичному периоду предыдущего года	113,4	111,5	112	103,8	108,7				
Численность официально зарегистрированных в службе занятости безработных на конец периода	тыс. человек	18,2	14,0	13,5	14,4	12,6	12,5	13,0	12,9	12,6
Уровень зарегистрированной безработицы	в % к численности экономически активного населения	4,1	3,3	3,0	3,4	2,9	2,9	3,1	3,1	3,0
Консолидированный бюджет										
Доходы, в том числе:	млн. рублей	40216	45414	50527	51998	75717,2	-4183,6	-60,1	7519,8	14403,8
	в % к аналогичному периоду предыдущего года	112,8	112,9	111,3	102,9	145,6	-	-	73,6	93,5
налоговые и неналоговые	млн. рублей	23401	27635	31134	34599	35653,4	1886,98	4216,27	8147,5	12491,2
	в % к аналогичному периоду предыдущего года	115,7	118,1	112,7	111,1	103	102,8	110,8	108,8	110,5
безвозмездные поступления	млн. рублей	16262	17108	19392	17398	40063,8	-6070,6	-4276,4	-627,7	1912,6
	в % к аналогичному периоду предыдущего года	108,8	105,2	113,3	89,7	230,3	-	-	-	46,6
Расходы	млн. рублей	41194	45762	54375,5	58567,7	78530,4	2896,9	7424,3	12425,7	17793,8
	в % к аналогичному периоду предыдущего года	119,4	111,1	118,8	107,7	134,1	93,8	106,4	116,6	109,3
Дефицит (-), профицит (+)	млн. рублей	-978,3	-347,3	-3847,8	-6569,8	-2813,2	-7080,5	-7484,4	-4905,9	-3390,0
Недоимка	млн. рублей	636,5	809,4	333,2	460,8	661,6	753,4	663,4	909,5	1056,9
	в % к предыдущему месяцу	95	127,2	41,7	83,7	85,8	113,9	88,1	137,1	116,2
Банковская сфера										
Привлеченные средства клиентов	млрд. рублей	85,1	146,3	205,2	64,4*	70,7	80,9	75,3	74,6	
	в % к аналогичному периоду предыдущего года	148,7	172	140	44	27,4	125,6	123,3	120,6	
Задолженность по предоставленным кредитам, в том числе	млрд. рублей	81,9	131,1	211,1	97,6	113,8	112,1	111,5	111,9	
	в % к аналогичному периоду предыдущего года	118,3	160,2	161	74,5	38,4	114,8	111,0	111,0	
юридических лиц и индивидуальных предпринимателей	млрд. рублей	22,3	27,4	42,6	44,5	47,7	45,0	44,6	44,7	
	в % к аналогичному периоду предыдущего года	122,3	122,9	155,6	162,7	91,7	101,0	99,8	100,1	
физических лиц	млрд. рублей	53,6	88,0	147,5	53	66,1	67,1	66,9	67,3	
	в % к аналогичному периоду предыдущего года	112,9	164,4	167,6	60,3	28,4	126,3	119,9	119,7	
Просроченная задолженность по кредитам, в том числе	млрд. рублей	4,6	5,7	5,0	2,2	2,8	2,7	2,9	3,2	
	в % к аналогичному периоду предыдущего года	170,6	125,7	87,9	38,8	60,0	121,4	120,3	148,6	
юридических лиц и индивидуальных предпринимателей	млрд. рублей	1,2	0,9	1,6	0,9	0,5	0,5	0,5	0,7	
	в % к аналогичному периоду предыдущего года	513,5	74,3	180,6	94,6	43,8	58,9	62,7	138,0	
физических лиц	млрд. рублей	3,3	4,8	3,4	1,4	2,3	2,2	2,3	2,5	
	в % к аналогичному периоду предыдущего года	137	144,6	70,3	28,2	65,2	161,1	153,2	151,9	

Показатели	Единица измерения	2009 год	2010 год	2011 год	2012 год	2013 год	2014 год			
							январь	февраль	март	апрель
Демографические показатели										
естественный прирост (+), убыль (-)	человек	-1232	-1261	-1000	-340	133	-133	-268	-351	
	на 1000 человек населения	-1,4	-1,5	-1,2	-0,4	0,2	-1,9	-1,9	-1,8	
родившихся	человек	11397	11479	11211	11740	11453	999	1852	2743	
	на 1000 человек населения	13,2	13,8	13,6	14,3	14,1	14,5	14,5	13,7	
умерших	человек	12629	12740	12211	12080	11320	1132	2120	3094	
	на 1000 человек населения	14,6	15,3	14,8	14,7	13,9	16,4	16,4	15,5	
численность детей, умерших в возрасте до 1 года	человек	148	147	121	161	119	12	22	27	
	на 1000 родившихся	13,0	12,8	10,7	13,8	10,3	12,0	12,0	9,4	
Миграционный прирост (+), убыль(-)	человек	-2540	-3681	-6087	-4323	-5769	-189	-708	-123	
	на 10 тыс. человек населения	-29,4	-43,8	-73,5	-52,8	-70,6	-27,4	-54,0	-6,2	
Прибыло	человек	4274	4418	5962	8386	8470	774	996	2395	
Выбыло	человек	6814	8099	12049	12709	14239	585	1704	2518	

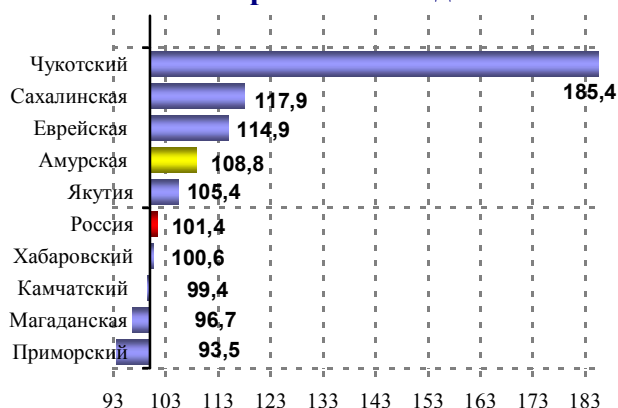
* с 1 января 2013 года показатель рассчитывается исходя из местоположения заемщика

ОСНОВНЫЕ ПОКАЗАТЕЛИ СОЦИАЛЬНО-ЭКОНОМИЧЕСКОГО РАЗВИТИЯ РЕГИОНОВ ДФО В ЯНВАРЕ-АПРЕЛЕ 2014 ГОДА

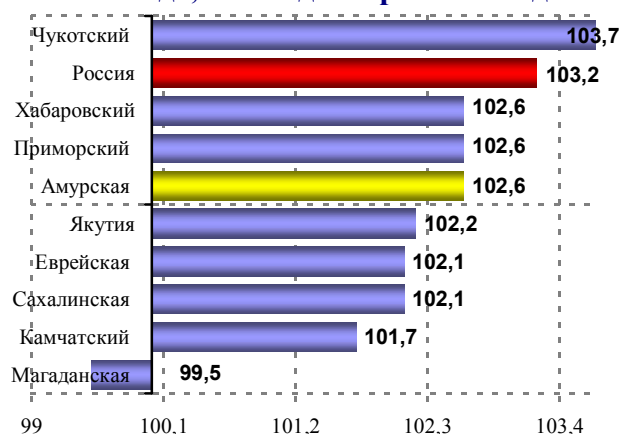
Темпы роста ВРП в 2012 году, в % к предыдущему году



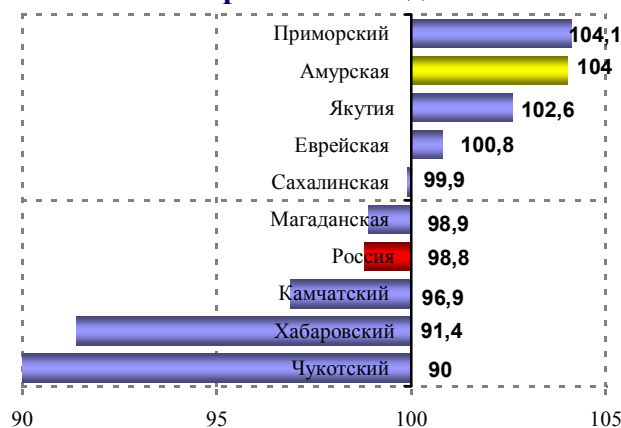
Индекс промышленного производства в январе-апреле 2014 года, в % к январю-апрелю 2013 года



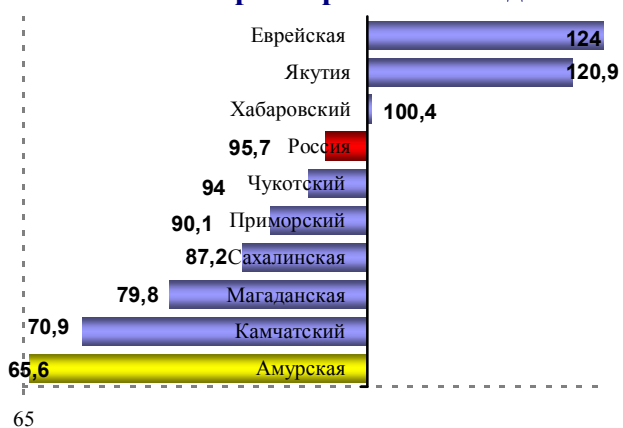
Индекс потребительских цен за апрель 2014 года, в % к декабрю 2013 года



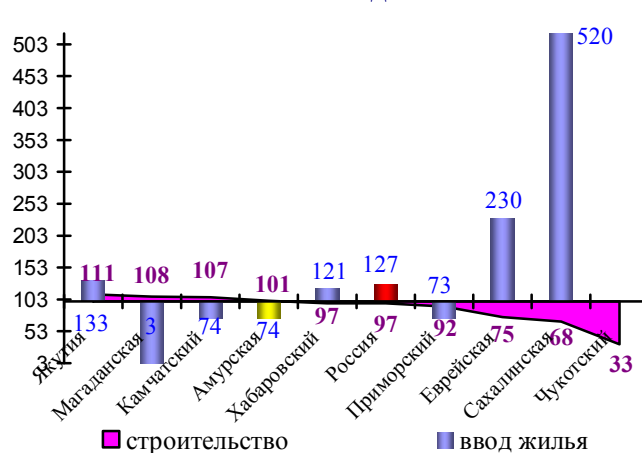
Реальные располагаемые денежные доходы в январе-апреле 2014 года, в % к январю-апрелю 2013 года



Темп роста инвестиций в основной капитал в январе-апреле 2014 года в % к январю-апрелю 2013 года



Темпы роста по строительству и вводу жилья в январе-апреле 2014 года, в % к январю-апрелю 2013 года



ПРОИЗВОДСТВО ВАЖНЕЙШИХ ВИДОВ ПРОМЫШЛЕННОЙ ПРОДУКЦИИ

	Январь-апрель 2014г.	В % к январю-апрелю 2013г.
Электроэнергия, млн. кВт.ч	5827,9	114,3
Тепловая энергия, тыс. Гкал	4444,9	107,0
Уголь, тыс. тонн	*	81,3
Краны мостовые электрические, штук	*	-
Древесина необработанная, тыс. плотных куб. м	176,8	91,0
Бревна хвойных пород, тыс. плотных куб. м	146,2	88,3
Лесоматериалы продольно распиленные или расколотые, разделенные на слои или лущеные, толщиной более 6 мм; шпалы железнодорожные или трамвайные деревянные, непропитанные, тыс. куб. м	11,6	44,7
Конструкции и детали сборные железобетонные, тыс.м ³	27,5	107,6
Материалы строительные нерудные, тыс. куб. м	1239	106,5
Трикотажные изделия, тыс. штук	*	87,4
Рыба и продукты рыбные переработанные и консервированные, тонн	172,4	86,5
Цельномолочная продукция (в пересчете на молоко), тонн	38270	102,7
Хлеб и хлебобулочные изделия, тонн	15961,6	101,2
Мясо и субпродукты пищевые убойных животных, тонн	67,1	90,6
Мясо и субпродукты пищевые домашней птицы, тонн	6470,2	106,0
Изделия колбасные, тонн	1818,6	102,1
Кондитерские изделия, тонн	4343	78,4
Изделия макаронные без начинки, не подвергнутые тепловой обработке или не приготовленные каким-либо другим способом, тонн	867,6	164,9
Масло сливочное, тонн	436,8	99,8
Масла растительные нерафинированные, тонн	*	84,4
Мука из зерновых культур, овощных и других растительных культур; смеси из них, тонн	*	41,2
Водка, тыс. дкл	-	-
Напитки безалкогольные, тыс. дкл	578	73,7
Воды минеральные, тыс. полулитров	18329	104,0
Пиво, кроме отходов пивоварения, тыс. дкл	4,3	24,2
Обувь, тыс. пар	*	в 2,9 р
Мебель, тыс. рублей	62213	125,4

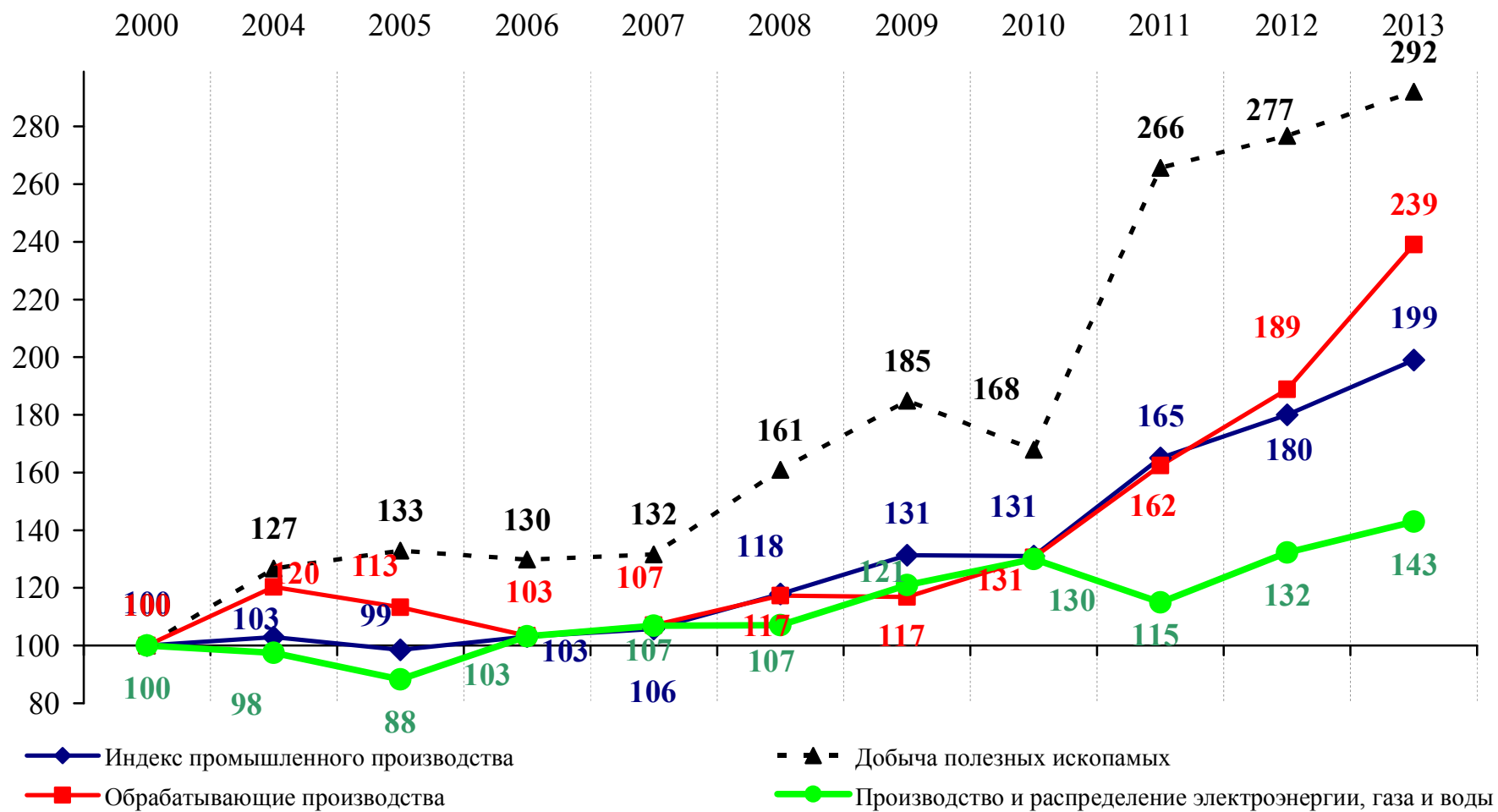
*данные конфиденциальные

ИНДЕКСЫ ПО ВИДАМ ДЕЯТЕЛЬНОСТИ, В % К 2000 ГОДУ В СОПОСТАВИМЫХ ЦЕНАХ



* индекс физического объема ВРП области в 2013 году – оценка

Индексы промышленного производства, в % к 2000 году в сопоставимых ценах



Динамика структуры ВРП Амурской области, в % к итогу

