



МИНИСТЕРСТВО ЭКОНОМИЧЕСКОГО РАЗВИТИЯ
АМУРСКОЙ ОБЛАСТИ



Мониторинг
социально-экономического развития
Амурской области
за январь-июнь 2014 года

МИНЭКОНОМРАЗВИТИЯ АО

МАКРОЭКОНОМИЧЕСКИЕ ТЕНДЕНЦИИ ЗА ЯНВАРЬ-ИЮНЬ 2014 ГОДА

ПРОМЫШЛЕННОЕ ПРОИЗВОДСТВО

6 СТР.

В январе-июне 2014 года наблюдалось увеличение объемов промышленного производства, индекс производства составил 106,2%. Отмечен рост по таким видам деятельности как "добыча полезных ископаемых" и "производство и распределение электроэнергии, газа и воды".

Индекс производства по *добыче полезных ископаемых* составил 108,7%. Увеличилась добыча нерудных строительных материалов на 13,4%, добыча золота – на 9,1%, уменьшилась добыча угля на 12,4% (обнаружение безугольных зон, которые не были выявлены на стадии геологической разведки Ерковецкого месторождения, и простои экскаваторов по техническим причинам).

Сократились объемы *обрабатывающих производств*, индекс производства составил 98,3%. Это связано с сокращением производства транспортных средств и оборудования (снижение объемов услуг по ремонту и техническому обслуживанию железнодорожного подвижного состава Свободненским вагоноремонтным заводом – филиалом ООО «Трансвагонмаш») и производства машин и оборудования (снижение производства сельскохозяйственных машин на ЗАО ШМЗ «Кранспецбурмаш» в связи с задержкой сроков поставки сборочных комплектов (позднее утверждение ценового соглашения по цене реализации между предприятием производителем и ОАО «Росагролизинг»)).

В производстве пищевых продуктов (индекс производства 100,0%) снижено производство кондитерских изделий, воды минеральной (в связи с увеличением ввоза продукции из других регионов), муки (в связи с неурожаем зерновых и сои), пива (остановка работы цеха на ООО «ХУА-СИН» (г. Благовещенск) в связи с его затоплением в период наводнения 2013 года).

В январе-июне 2014 года рост отмечен в следующих видах обрабатывающих производств: металлургическом производстве и производстве металлических изделий (за счет производства сборных строительных конструкций из стали), текстильном и швейном производстве, производстве резиновых и пластмассовых изделий (за счет производства окон и их коробок), производстве электрооборудования, электронного и оптического оборудования (за счет устройств коммутации и защиты электрических цепей), химическом производстве (за счет производства кислорода).

Увеличился объем *производства и распределения электроэнергии, газа и воды*, который занимает около 30% в объеме отгруженной продукции промышленного производства, индекс производства составил 106,2%. Производство электроэнергии составило 7951,4 млн. кВт.ч и возросло на 6,5% к уровню января-июня 2013 года за счет роста межсистемного перетока в регионы России и Китай до 3873,3 млн. кВт.ч, или на 16,2% (в том числе экспорт электроэнергии в Китай составил 1675,6 млн. кВт.ч, или 88,5% к январю-июню 2013 года). Тепловой энергии отпущено 4940,1 тыс. Гкал (106% к январю-июню 2013 года).

СЕЛЬСКОЕ ХОЗЯЙСТВО

6 СТР.

За первое полугодие 2014 года производство продукции сельского хозяйства сократилось на 9,3% по сравнению с январем-июнем 2013 года и составило 2846,4 млн. рублей.

По сравнению с соответствующим периодом прошлого года уменьшилось поголовье крупного рогатого скота на 11,8%, из него коров - на 3,0%, свиней – на 5,1%, овец и коз – на 9,5%, птицы – на 0,8% в связи с гибелью и забоем скота вследствие наводнения 2013 года.

Сократилось производство скота и птицы на убой на 2,1% (за счет уменьшения объемов его производства хозяйствами населения), молока на 19,1% (за счет сельскохозяйственных организаций и хозяйств населения), увеличилось производство яиц на 1,0% (за счет крестьянских (фермерских) хозяйств и индивидуальных предпринимателей).

ИНВЕСТИЦИИ В ОСНОВНОЙ КАПИТАЛ

7 СТР.

За I квартал 2014 года инвестиции в основной капитал (с учетом организаций с численностью до 15 человек, не являющихся субъектами малого предпринимательства, субъектов малого предпринимательства, индивидуального строительства и неформальной экономики) использованы в объеме 7,4 млрд. рублей, что на 40,8% ниже уровня января-марта 2013 года.

Наиболее привлекательными для инвестирования являлись «транспорт и связь», «электроэнергетика» и «добыча полезных ископаемых».

В январе-мае 2014 года инвестиции в основной капитал (по крупным организациям) использованы в объеме 9858,0 млн. рублей, или 72,1% к уровню января-мая 2013 года, что связано с заверше-

нием строительства ВЛ 500 кВ Зейская ГЭС – Амурская государственная граница и с корректировкой владельцами золотодобывающих компаний расходов на капитальные вложения в проекты добывающих отраслей.

СТРОИТЕЛЬСТВО

7 СТР.

В январе-июне 2014 года объем работ, выполненных по виду деятельности «строительство», составил 13583,6 млн. рублей, или 130,9% к уровню января-июня 2013 года (в январе-июне 2013 года - 73,3% к уровню января-июня 2012 года).

За I полугодие 2014 года на территории области введена в действие 881 квартира общей площадью 52,1 тыс. кв. метров, или 63,6% к уровню января-июня 2013 года. В январе-июне 2013 года по сравнению с январем-июнем 2012 года ввод жилья был ниже почти на 31,4%.

Индивидуальными застройщиками введено жилья 35,3% от общего объема, введенного в январе-июне 2014 года (год назад – 25,2%).

ТРАНСПОРТ

7 СТР.

Грузооборот в январе-июне 2014 года уменьшился на 6,9% по сравнению с аналогичным периодом 2013 года. Снижение связано с сокращением грузооборота автомобильного транспорта.

Пассажиروоборот уменьшился на 3,4% за счет снижения перевозки пассажиров транспортом общего пользования.

Из аэропортов области воздушным транспортом российских авиакомпаний, выполняющих пассажирские перевозки в регионе, отправлено пассажиров на 1,7% больше, чем в январе-июне 2013 года.

ПОТРЕБИТЕЛЬСКИЙ РЫНОК

8 СТР.

Оборот розничной торговли области в январе-июне 2014 года превысил показатель января-июня прошлого года на 2,4% и составил 59094,5 млн. рублей. Малыми предприятиями и индивидуальными предпринимателями обеспечено 74,4% оборота розничной торговли (в январе-июне 2013г. – 73,9%).

Оборот общественного питания области за 6 месяцев 2014 года сложился в объеме 2287,1 млн. рублей, что составило 104,2% к уровню января-июня 2013 года. Объем платных услуг, оказанных населению области через все каналы реализации, составил 19430,8 млн. рублей, или 101,3% в сопоставимой оценке к январю-июню 2013 года. В структуре расходов населения на оплату услуг преобладающую долю занимали услуги связи, пассажирского транспорта, жилищно-коммунальные и бытовые услуги (76,1%).

ЦЕНЫ

8 СТР.

Индекс потребительских цен в июне 2014 года по сравнению с июнем 2013 года составил 107,4% (повысились цены на продовольственные товары на 9,9%, непродовольственные товары - на 6,4%, услуги - на 5,5%), за месяц индекс потребительских цен вырос - на 0,5% (цены на продовольственные и непродовольственные товары выросли на 0,4%, услуги - на 0,8%).

ФИНАНСОВАЯ ДЕЯТЕЛЬНОСТЬ ОРГАНИЗАЦИЙ

8 СТР.

За январь-май 2014 года сальдированный финансовый результат (прибыль минус убыток) организаций (без банков, страховых и бюджетных организаций) в действующих ценах составил 2828,1 млн. рублей прибыли (146 организаций получили прибыль в размере 5568,3 млн. рублей, 114 организаций - убыток на сумму 2740,3 млн. рублей).

Доля убыточных организаций по области за январь-май 2014 года составила 43,8% и по сравнению с соответствующим периодом 2013 года увеличилась на 3,8 процентного пункта.

КОНСОЛИДИРОВАННЫЙ БЮДЖЕТ

9 СТР.

Консолидированный бюджет области за январь-июнь 2014 года исполнен с дефицитом 6391,8 млн. рублей. Объем собственных налоговых и неналоговых доходов увеличился на 10,2% к январю-июню 2013 года.

РЫНОК ТРУДА

9 СТР.

Официальный статус безработных к концу июня 2014 года получили 12,3 тыс. человек (в июне 2013 года – 13,6 тыс. человек). Одной из причин напряженности ситуации на рынке труда области является структурное несоответствие рынка труда.

Уровень официальной (регистрируемой) безработицы составил 2,8% экономически активного населения области (в июне 2013 года – 3,3%).

ДОХОДЫ НАСЕЛЕНИЯ

10 СТР.

Реальные располагаемые денежные доходы населения в январе-июне 2014 года составили 102,4% при увеличении потребительских цен на 7,4%.

Большую часть доходов население использовало на покупку товаров и услуг 74,9%, на оплату обязательных платежей и взносов - 9,2%.

Среднемесячная номинальная начисленная заработная плата в январе-мае 2014 года сложилась в размере 30895,8 рублей и возросла по сравнению с январем-маем 2013 года на 9,7%. Прирост среднемесячной начисленной заработной платы в мае составил 0,9% к апрелю текущего года.

Самый высокий уровень заработной платы сложился в организациях, осуществляющих свою деятельность в области финансов – 51257,2 рубля (в 1,7 раза выше среднеобластного уровня); транспорта и связи – 43167,8 рубля (на 39,7%); государственного управления и обеспечения военной безопасности; социального страхования – 40983,9 рубля (на 32,7%); добычи полезных ископаемых – 39207,0 рубля (на 26,9%).

Ниже среднеобластного значения отмечена заработная плата у работников, занятых оптовой и розничной торговлей; ремонтом автотранспортных средств, мотоциклов, бытовых изделий и предметов личного пользования – 15381,7 рубля (в 2,0 раза ниже среднеобластного уровня); в гостиницах и ресторанах – 16471,1 рубля (в 1,9 раза); в сельском хозяйстве, охоте и лесном хозяйстве – 19753,5 рубля (на 36,1%).

При этом разрыв между заработной платой работников социальной сферы и средней по области в мае 2014 года по сравнению с маем 2013 года сократился в сфере образования – на 26,9%, в здравоохранении и предоставлении социальных услуг – на 21,7%, в сфере организации отдыха и развлечений, культуры и спорта - на 31,9%.

ДЕМОГРАФИЯ

11 СТР.

Численность постоянного населения Амурской области на 1 июня 2014 года составила 810,7 тыс. человек и за январь-май 2014 года уменьшилась на 0,6 тыс. человек, или на 0,08%.

В январе-мае 2014 года в Амурской области отмечена естественная убыль населения, которая составила 1,3 промилле на 1000 населения (в январе-мае 2013 года - 0,4 промилле на 1000 населения).

Естественный прирост населения в январе-мае 2014 года зафиксирован в городских округах г.Благовещенске, г.Тынде и 7 муниципальных районах (в январе-мае 2013 г. - в двух городских округах и 8 муниципальных районах).



ОСНОВНЫЕ ПОКАЗАТЕЛИ СОЦИАЛЬНО-ЭКОНОМИЧЕСКОГО РАЗВИТИЯ ОБЛАСТИ В 2009-2013 ГОДАХ И В ЯНВАРЕ-ИЮНЕ 2014 ГОДА

12 СТР.

ОСНОВНЫЕ ПОКАЗАТЕЛИ СОЦИАЛЬНО-ЭКОНОМИЧЕСКОГО РАЗВИТИЯ РЕГИОНОВ ДФО В ЯНВАРЕ-ИЮНЕ 2014 ГОДА

17 СТР.

Рейтинг (занимаемое место) Амурской области среди регионов ДФО по:

ниже среднего по РФ		индексу потребительских цен – 3
		темпу роста инвестиций в основной капитал (в январе-мае) – 9
		темпу роста ввода жилья – 7
		темпу роста ВРП за 2012 год – 8
		темпу роста реальных располагаемых денежных доходов – 2
		индексу промышленного производства – 4
		темпу роста объемов работ по строительству – 1
		выше среднего по РФ
		

ПРОИЗВОДСТВО ВАЖНЕЙШИХ ВИДОВ ПРОМЫШЛЕННОЙ ПРОДУКЦИИ

18 СТР.

Валовой региональный продукт увеличился на 61%.

Промышленное производство увеличилось на 99%, в том числе

добыча полезных ископаемых – в 2,9 раза;

обрабатывающие производства – в 2,4 раза;

производство и распределение электроэнергии, газа и воды – на 43%.

Стоимость производства продукции сельского хозяйства увеличилась на 6%.

Стоимость работ по «строительству» увеличилась в 3,5 раза.

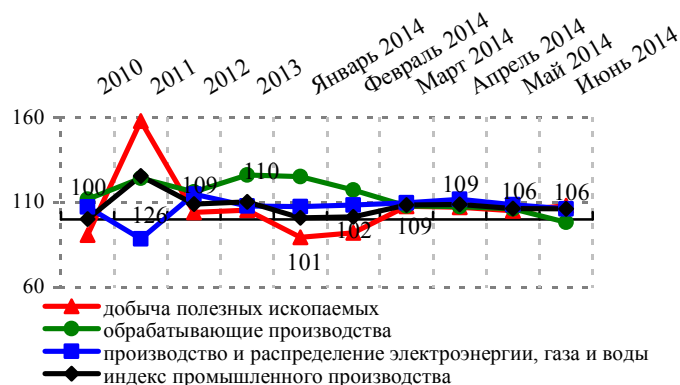
ПРОМЫШЛЕННОЕ ПРОИЗВОДСТВО

- В январе-июне 2014 года наблюдалось увеличение объемов промышленного производства, индекс производства составил 106,2%.
- Увеличились объемы **добычи полезных ископаемых**, индекс производства – 108,7% (за счет увеличения добычи нерудных строительных материалов – на 13,4%, золота – на 9,1%), объемы **производства и распределения электроэнергии, газа и воды**, индекс производства – 106,2%.
- Объемы **обрабатывающих производств** сократились, индекс производства составил 98,3% (за счет снижения объемов услуг Свободненским вагоноремонтным заводом – филиалом ООО «Трансвагонмаш» и производства сельскохозяйственных машин на ЗАО ШМЗ «Кранспецбурмаш» в связи с задержкой сроков поставки сборочных комплектов (позднее утверждение ценового соглашения по цене реализации между предприятием производителем и ОАО «Росагролизинг»)).
- Объемы производства пищевых продуктов остались на уровне I полугодия прошлого года.
- **Производство электроэнергии** в январе-июне 2014 года увеличилось по сравнению с аналогичным периодом предыдущего года на 6,5% за счет роста межсистемного перетока в регионы России и Китай до 3873,3 млн. кВт.ч, или на 16,2% (в том числе экспорт электроэнергии в Китай составил 1675,6 млн. кВт.ч, или 88,5% к январю-июню 2013 года). **Тепловой энергии** отпущено 4940,1 тыс. Гкал (106% к январю-июню 2013 года).
- **Объем отгруженной продукции предприятий**, занимающихся промышленным производством, составил 49,5 млрд. рублей, что на 7,3% выше (в действующих ценах) января-июня 2013 года.

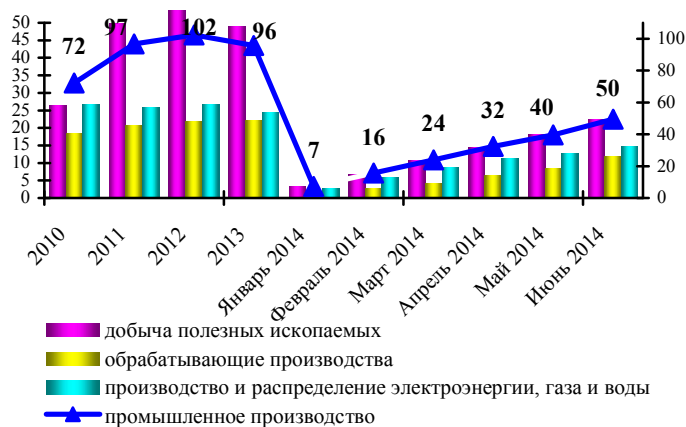
СЕЛЬСКОЕ ХОЗЯЙСТВО

- За первое полугодие 2014 года производство продукции **сельского хозяйства** сократилось на 9,3% по сравнению с январем-июнем 2013 года и составило 2846,4 млн. рублей.
- Началась уборка ранних зерновых культур. По данным министерства сельского хозяйства Амурской области, на 22.07.2014 ячмень убран с площади 2868 га (10,2% от плана), общий намолот составил 7062 тонн, при средней урожайности 24,6 ц/га. На текущую дату прошлого года к уборке ранних зерновых культур хозяйства области еще не приступали.
- На 1 июля 2014 года сократилось по сравнению с соответствующим периодом прошлого года **поголовье крупного рогатого скота** на 11,8%, **коров** – на 3,0%, **свиней** – на 5,1%, **овец и коз** – на 9,5%, **птицы** – на 0,8%.
- Производство **скота и птицы на убой** в живом весе сократилось по сравнению с январем-июнем 2013 года на 2,1%, **молока** – на 19,1%, увеличилось производство **яиц** – на 1,0%.

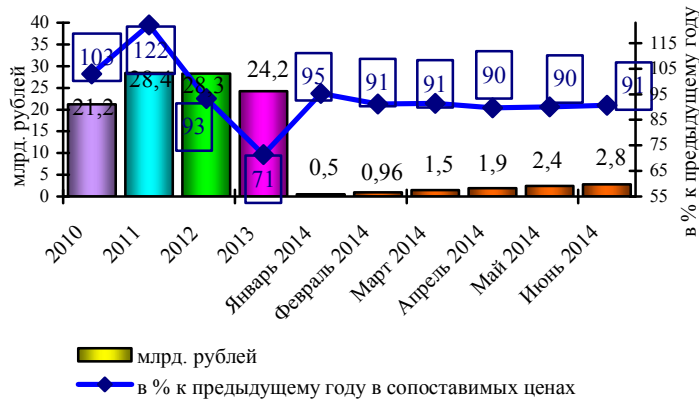
Динамика индексов промышленного производства по видам экономической деятельности, в % к соответствующему периоду предыдущего года



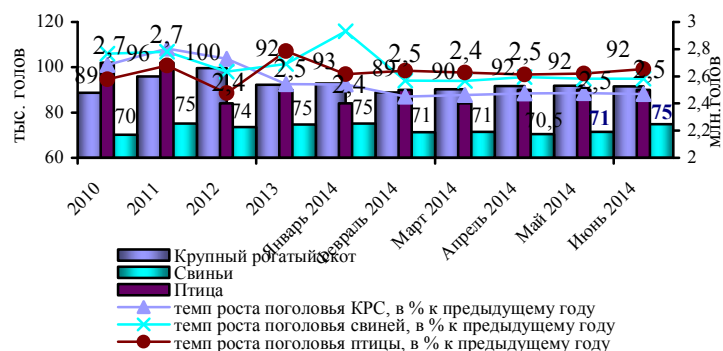
Динамика объема отгруженной продукции промышленного производства по видам экономической деятельности, млрд. рублей



Динамика валовой продукции сельского хозяйства



Поголовье скота и птицы на конец периода



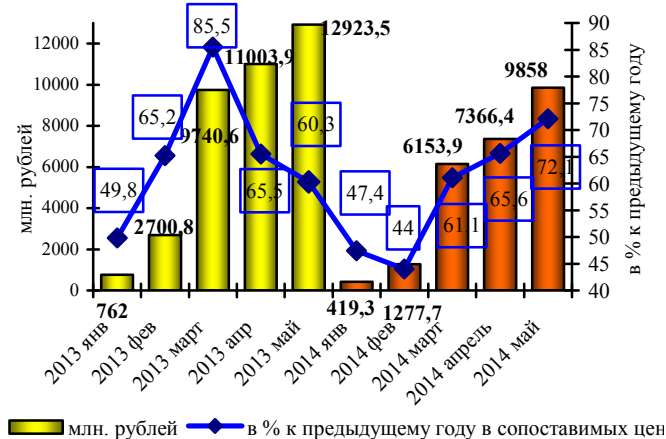
ИНВЕСТИЦИИ В ОСНОВНОЙ КАПИТАЛ

- За I квартал 2014 года **инвестиции в основной капитал** (с учетом организаций с численностью до 15 человек, не являющихся субъектами малого предпринимательства, субъектов малого предпринимательства, индивидуального строительства и неформальной экономики) использованы в объеме 7,4 млрд. рублей, что на 40,8% ниже уровня января-марта 2013 года.
- Наиболее привлекательными для инвестирования являлись «транспорт и связь», «электроэнергетика» и «добыча полезных ископаемых».
- В январе-мае 2014 года **инвестиции в основной капитал** (по крупным организациям) использованы в объеме 9858,0 млн. рублей, или 72,1% к уровню января-мая 2013 года, что связано с завершением строительства ВЛ 500 кВ Зейская ГЭС – Амурская государственная граница и с корректировкой владельцами золотодобывающих компаний расходов на капитальные вложения в проекты добывающих отраслей.

Динамика инвестиций в основной капитал по полному кругу предприятий



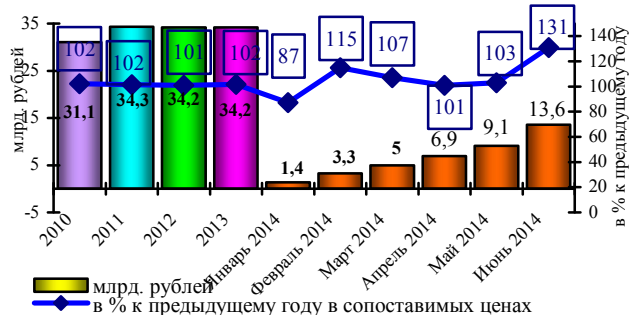
Динамика инвестиций в основной капитал по крупным предприятиям



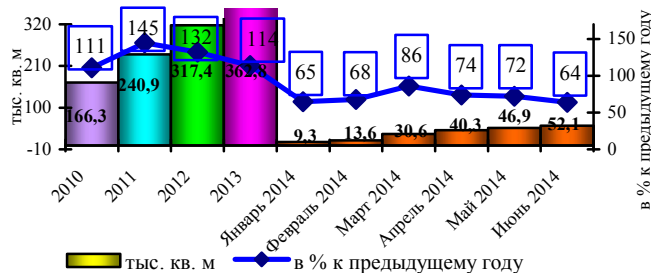
СТРОИТЕЛЬСТВО

- Объем работ, выполненных по виду деятельности «строительство», в январе-июне 2014 года составил 13583,6 млн. рублей, или 130,9% к уровню января-июня 2013 года.
- В I полугодии 2013 года введено 81,9 тыс. кв. м жилья, в I полугодии 2014 года – 52,1 тыс. кв. м, что на 36,4% меньше аналогичного периода 2013 года. План ввода жилья на 2014 год составляет 450 тыс. кв. метров.
- **Индивидуальными** застройщиками введено жилья 35,3% от общего объема, введенного в январе-июне 2014 года (год назад – 25,2%).

Динамика объема работ по виду деятельности «строительство»



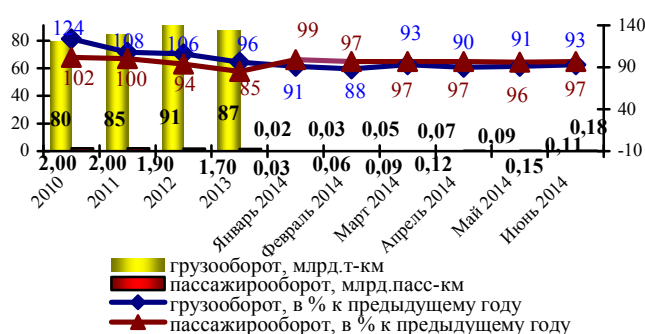
Динамика ввода жилья



ТРАНСПОРТ

- За январь-июнь 2014 года предприятиями транспорта **перевезено грузов** на 27,9% меньше аналогичного периода 2013 года (сокращение грузооборота автомобильного транспорта). **Грузооборот** уменьшился на 6,9% по сравнению с январем-июнем 2013 года.
- Перевозки **пассажиров** уменьшились на 3,4% (снижение перевозки пассажиров по открытым в установленном порядке автобусным маршрутам общего пользования). **Пассажирооборот** снизился на 3,4% (сокращение перевозки пассажиров транспортом общего пользования).

Динамика грузооборота и пассажирооборота



ПОТРЕБИТЕЛЬСКИЙ РЫНОК

- Оборот **розничной торговли** в январе-июне 2014 года превысил уровень января-июня прошлого года на 2,4%, оборот **общественного питания** – на 4,2%. Объем **платных услуг**, оказанных населению области, увеличился на 1,3% по сравнению с январем-июнем 2013 года.
- В структуре **оборота розничной торговли** удельный вес пищевых продуктов, включая напитки, и табачных изделий составил 49,4%, непродовольственных товаров – 50,6% (в январе-июне 2013 года – соответственно 48,5% и 51,5%).

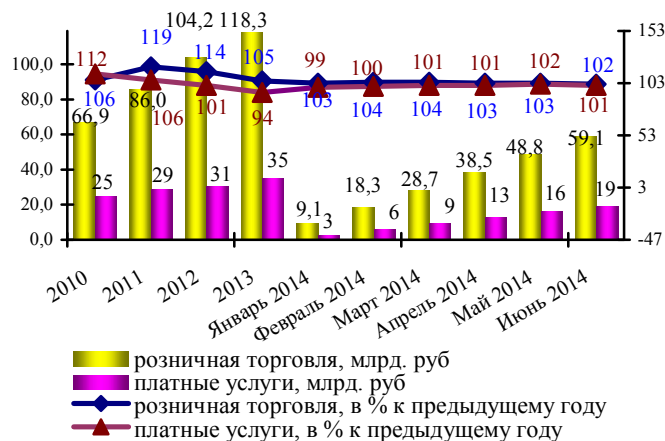
ЦЕНЫ

- В июне 2014 года по сравнению с июнем 2013 года **индекс потребительских цен** составил 107,4%, с маем 2014 года – 100,5%, с декабрем 2013 года – 103,4% (уменьшение темпа роста индекса потребительских цен по сравнению с прошлым годом: июнь 2013 года к декабрю 2012 года – на 0,3 процентных пункта). **Продовольственные товары** по сравнению с июнем 2013 года подорожали в цене на 9,9%, **непродовольственные** – на 6,4%, цены на **услуги** увеличились на 5,5%.

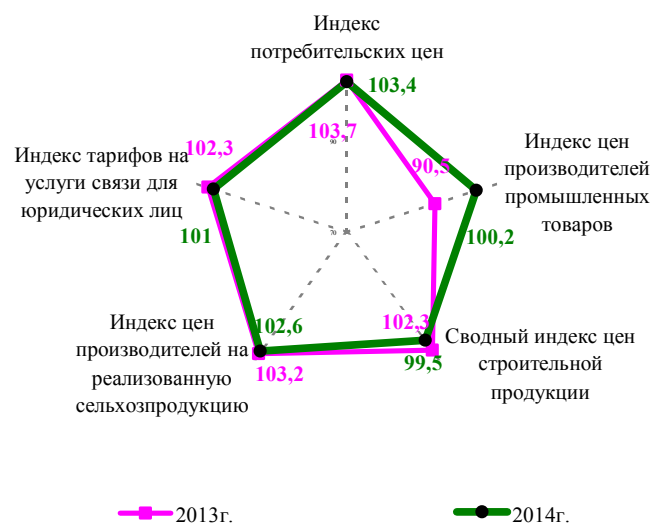
ФИНАНСОВАЯ ДЕЯТЕЛЬНОСТЬ ОРГАНИЗАЦИЙ

- **Сальдированный финансовый результат** за январь-май 2014 года составил 2828,1 млн. рублей прибыли, или в 3,1 раза больше уровня января-мая 2013 года (рост прибыли в добывающих организациях и организациях, занятых производством и распределением электроэнергии, газа и воды).
- 146 организаций (меньше января-мая 2013 года на 14%) получили прибыль в размере 5568,3 млн. рублей (больше на 15%), 114 организаций (меньше на 5%) - убыток на сумму 2740,3 млн. рублей (меньше на 49%).
- Наибольший вклад в объем **прибыли** области внесли организации, занимающиеся добычей полезных ископаемых – 2735,9 млн. рублей, или 49,1% всей прибыли, производством и распределением электроэнергии, газа и воды – 1221,1 млн. рублей, или 21,9%, строительством – 642,5 млн. рублей, или 11,5%.
- Наибольшие **убытки** допущены по добыче полезных ископаемых – 880,3 млн. рублей, в строительстве – 639 млн. рублей, в транспорте и связи – 561,7 млн. рублей, производстве и распределении электроэнергии, газа и воды – 313,2 млн. рублей.

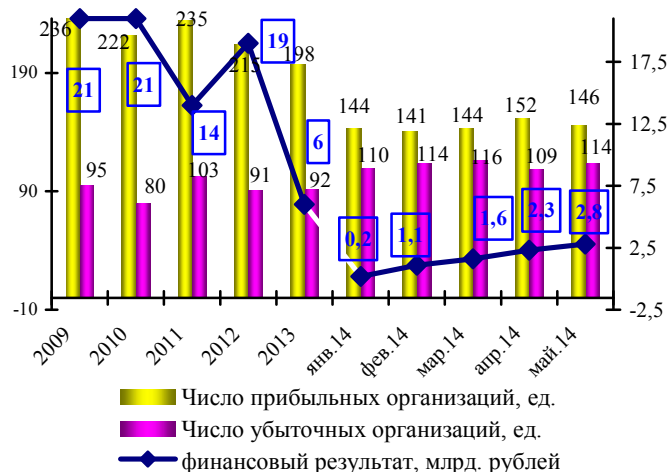
Динамика оборота розничной торговли и платных услуг



Индексы цен и тарифов в июне 2013 и 2014 годов, в % к декабрю предыдущего года



Сальдированный финансовый результат предприятий (млрд. рублей)



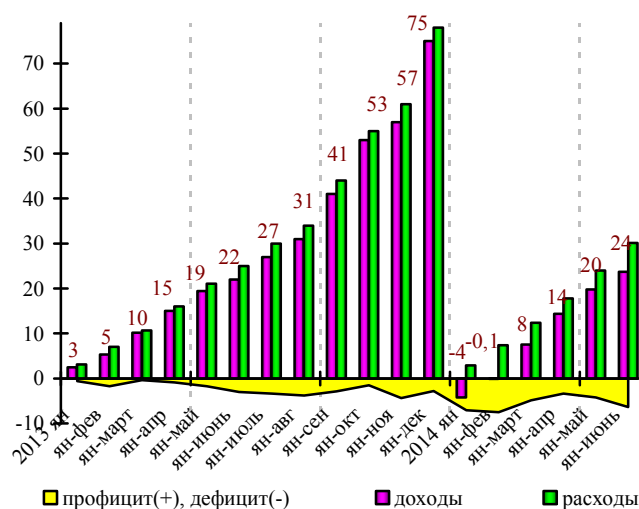
КОНСОЛИДИРОВАННЫЙ БЮДЖЕТ

- **Консолидированный бюджет** области за январь-июнь 2014 года исполнен с **дефицитом** 6391,8 млн. рублей. **Доходы** составили 23739,4 млн. рублей (рост – на 6,3%), **расходы** – 30131,2 млн. рублей (рост – на 18,6%).
- За январь-июнь 2014 года поступило **налоговых и неналоговых доходов** в бюджетную систему 17561 млн. рублей, что больше на 10,2% января-июня 2013 года.

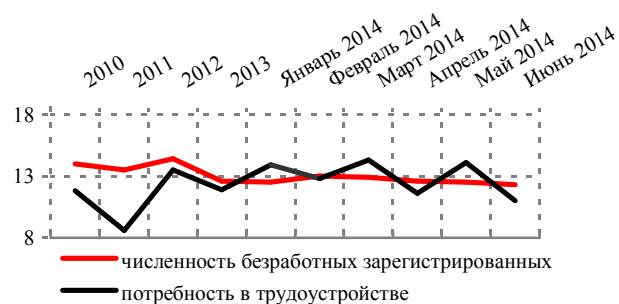
РЫНОК ТРУДА

- **Численность экономически активного населения** в июне 2014 года составила 432,6 тыс. человек, из них 409,9 тыс. человек, или 94,8% **заняты в экономике** и 22,7 тыс. человек, или 5,2% - **безработные (по МОТ)**.
- **Официальный статус безработных** к концу июня 2014 года получили 12,3 тыс. человек (в июне 2013 года – 13,6 тыс. человек). **Уровень официальной (регистраруемой) безработицы** составил 2,8% экономически активного населения области (в июне 2013 года – 3,3%).
- **Общая потребность** в работниках, заявленная работодателями, на конец июня 2014 года насчитывала 11,0 тыс. мест.
- **Нагрузка незанятого населения**, зарегистрированного в органах государственной службы занятости, на одну заявленную вакансию насчитывала 1,2 человека (в июне 2013 г. – 1,1 человека).

Динамика доходов, расходов и профицита (+)/дефицита(-) консолидированного областного бюджета, в млрд. рублей (нарастающим итогом по году)



Динамика показателей рынка труда, тыс. человек



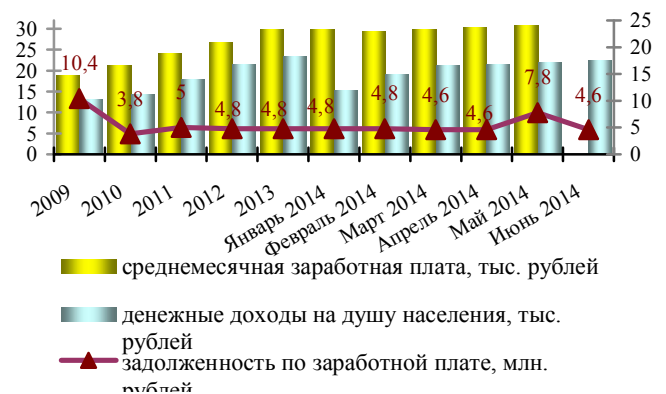
ДОХОДЫ НАСЕЛЕНИЯ

- **Реальные располагаемые денежные доходы населения**, скорректированные на индекс потребительских цен, в январе-июне 2014 года составили 102,4%.
- **Среднемесячная номинальная начисленная заработная плата** в январе-мае 2014 года сложилась в размере 30895,8 рублей и увеличилась по сравнению с январем-маем 2013 года на 9,7%. Прирост среднемесячной начисленной заработной платы в мае составил 0,9% к апрелю текущего года. Наибольшая заработная плата наблюдалась в сфере финансовой деятельности (51,3 тыс. рублей), наименьшая – в оптовой и розничной торговле; ремонте автотранспортных средств, мотоциклов, бытовых изделий и предметов личного пользования (15,4 тыс. рублей).
- В мае 2014 года меньше среднеобластной наблюдалась заработная плата в **образовании** на 4,3 тыс. рублей или 13,2% (в апреле 2014 года – на 8,0 тыс. рублей или на 24,8%), в **здравоохранении и предоставлении социальных услуг** – на 5,0 тыс. рублей или на 15,4% (на 4,2 тыс. рублей или на 13,2%), в сфере **организации отдыха и развлечений, культуры и спорта** – на 10,0 тыс. рублей или на 30,4% (на 10,8 тыс. рублей или на 33,7%).
- Разрыв между заработной платой работников социальной сферы и средней по области в мае 2014 года по сравнению с маем 2013 года сократился в сфере образования – на 26,9%, в здравоохранении и предоставлении социальных услуг – на 21,7%, в сфере организации отдыха и развлечений, культуры и спорта - на 31,9%.
- **ПРИМЕЧАНИЕ:** минимальный размер оплаты труда по РФ на 01.01.2014 составляет 5554 рублей, по Амурской области на 01.01.2014 - 5995 рублей.
- **Величина прожиточного минимума** по России в I квартале 2014 года составила 7688 рублей, по Амурской области в I квартале 2014 года - 9428 рублей.
- Суммарная **просроченная задолженность** по заработной плате на 1 июля 2014 года по данным Амурстата насчитывала 4,6 млн. рублей. Просроченная задолженность по заработной плате образовалась из-за отсутствия собственных средств в строительных организациях Тындинского муниципального района.
- По данным министерства экономического развития области просроченная задолженность по заработной плате порядка 6,7 млн. рублей имеется на ОАО «Амурдормаш» пгт.Прогресс.

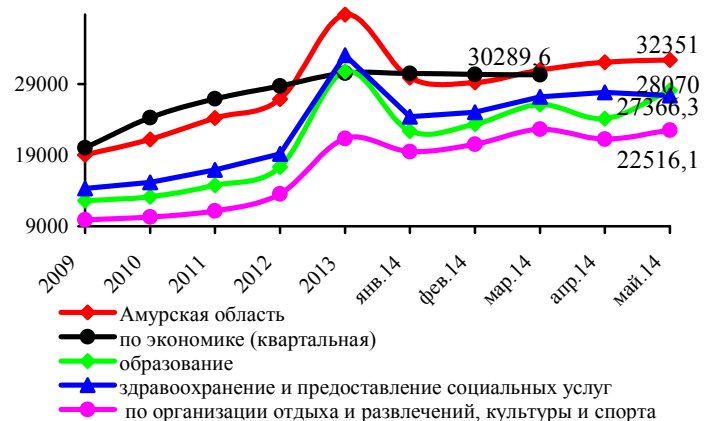
Динамика индексов реальных денежных доходов населения, в % к соответствующему периоду предыдущего года



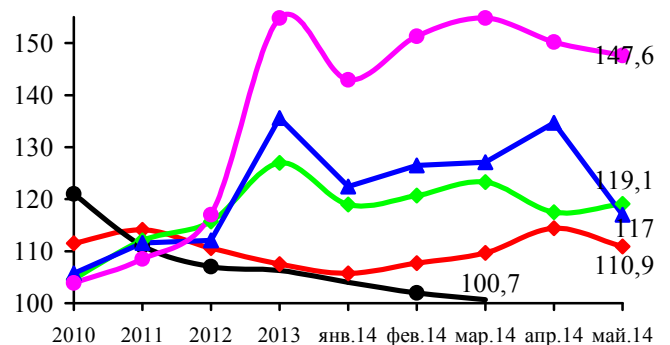
Динамика основных показателей уровня жизни населения



Динамика среднемесячной номинальной начисленной заработной платы (за месяц), рублей



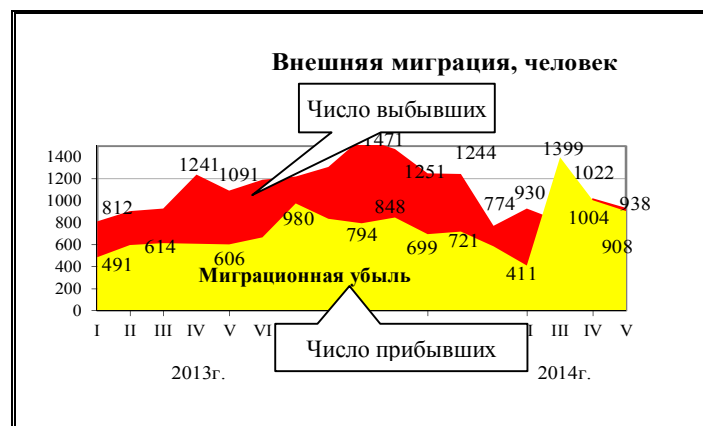
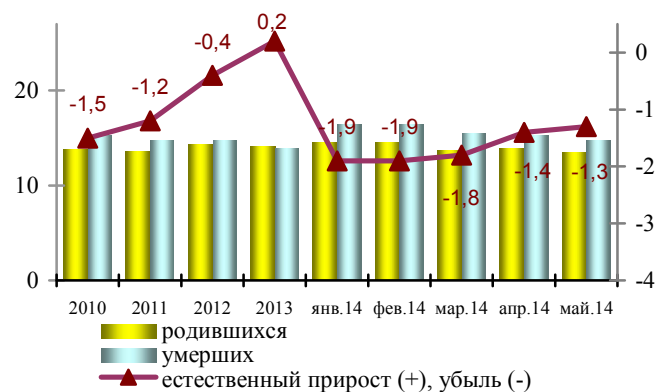
Темп роста среднемесячной заработной платы, в % к соответствующему месяцу предыдущего года



ДЕМОГРАФИЯ

- **Численность постоянного населения** Амурской области на 1 июня 2014 года составила 810,7 тыс. человек и за январь-май 2014 года уменьшилась на 0,6 тыс. человек, или на 0,08%, за соответствующий период предыдущего года – на 2,2 тыс. человек, или на 0,27%.
- Численные потери, обусловленные превышением смертности над рождаемостью, в январе-мае 2014 года составили 71,9% общего снижения численности (в январе-мае 2013 г. – 6,6%), оставшаяся часть пришлось на миграционную убыль.
- **Коэффициент рождаемости** в январе-мае 2014 года составил 13,5‰ (в январе-мае 2013 года – 13,7‰), **коэффициент смертности** – 14,8‰ (14,1‰).
- Превышение числа умерших над числом родившихся в целом по области составило 9,7% (в январе-мае 2013 г. – 3,2%).
- Миграционная убыль населения области за январь-май 2014 года снизилась на 1893 человека, что произошло в результате увеличения числа прибывших из-за пределов области на 1387 человек, или на 47,5%, и снижения числа выбывших на 506 человек, или на 10,2% (в том числе в регионы Дальневосточного федерального округа – на 502 человека).

Динамика естественного движения населения, на 1000 человек населения



**ОСНОВНЫЕ ПОКАЗАТЕЛИ СОЦИАЛЬНО-ЭКОНОМИЧЕСКОГО РАЗВИТИЯ
АМУРСКОЙ ОБЛАСТИ В 2009-2013 ГОДАХ И В ЯНВАРЕ-ИЮНЕ 2014 ГОДА**

Показатели	Единица измерения	2009 год	2010 год	2011 год	2012 год	2013 год	2014 год					
							январь	февраль	март	апрель	май	июнь
Индекс промышленного производства	в % к аналогичному периоду предыдущего года	<i>111,4</i>	<i>100,1</i>	<i>125,6</i>	<i>109</i>	<i>110,4</i>	<i>100,9</i>	<i>101,5</i>	<i>108,5</i>	<i>108,8</i>	<i>106,4</i>	<i>106,2</i>
Индекс производства по видам экономической деятельности:												
Добыча полезных ископаемых - С	в % к аналогичному периоду предыдущего года	<i>114,9</i>	<i>90,8</i>	<i>158,2</i>	<i>104,2</i>	<i>105,5</i>	<i>89,5</i>	<i>92,1</i>	<i>107,7</i>	<i>107,2</i>	<i>105,1</i>	<i>108,7</i>
Добыча топливно-энергетических ресурсов	в % к аналогичному периоду предыдущего года	<i>109,8</i>	<i>96,2</i>	<i>107,0</i>	<i>102,5</i>	<i>98,1</i>	<i>70,6</i>	<i>73,2</i>	<i>77,8</i>	<i>81,3</i>	<i>84,4</i>	<i>87,2</i>
Добыча полезных ископаемых, кроме топливно-энергетических	в % к аналогичному периоду предыдущего года	<i>115,5</i>	<i>90,1</i>	<i>164,5</i>	<i>104,3</i>	<i>106,1</i>	<i>90,6</i>	<i>92,9</i>	<i>109,1</i>	<i>108,3</i>	<i>105,9</i>	<i>109,4</i>
Обрабатывающие производства - D	в % к аналогичному периоду предыдущего года	<i>99,6</i>	<i>111,8</i>	<i>124,3</i>	<i>116,3</i>	<i>126,3</i>	<i>125,2</i>	<i>117,3</i>	<i>107,9</i>	<i>107,6</i>	<i>106,3</i>	<i>98,3</i>
Производство пищевых продуктов, включая напитки, и табак	в % к аналогичному периоду предыдущего года	<i>125,0</i>	<i>110,9</i>	<i>99,7</i>	<i>100,4</i>	<i>99,7</i>	<i>89,3</i>	<i>94,8</i>	<i>93,6</i>	<i>94,9</i>	<i>96,3</i>	<i>100,0</i>
Обработка древесины и производство изделий из дерева	в % к аналогичному периоду предыдущего года	<i>210</i>	<i>86,7</i>	<i>168,3</i>	<i>106,2</i>	<i>92,9</i>	<i>48,1</i>	<i>46,7</i>	<i>50,5</i>	<i>56,0</i>	<i>54,2</i>	<i>55,4</i>
Производство прочих неметаллических минеральных продуктов	в % к аналогичному периоду предыдущего года	<i>67,0</i>	<i>96,8</i>	<i>110,3</i>	<i>136,3</i>	<i>111,5</i>	<i>78,4</i>	<i>92,8</i>	<i>88,6</i>	<i>99,7</i>	<i>110,6</i>	<i>108,3</i>
Металлургическое производство и производство готовых металлических изделий	в % к аналогичному периоду предыдущего года	<i>140,2</i>	<i>99,9</i>	<i>300</i>	<i>148,9</i>	<i>174,7</i>	<i>350</i>	<i>178,6</i>	<i>147,5</i>	<i>142,3</i>	<i>135,6</i>	<i>108,5</i>
Производство машин и оборудования	в % к аналогичному периоду предыдущего года	<i>16,5</i>	<i>330</i>	<i>65,2</i>	<i>76,7</i>	<i>24,7</i>	<i>-</i>	<i>119,4</i>	<i>39,1</i>	<i>25,8</i>	<i>25,8</i>	<i>19,3</i>
Производство транспортных средств и оборудования	в % к аналогичному периоду предыдущего года	<i>101,2</i>	<i>129,4</i>	<i>140,1</i>	<i>127,0</i>	<i>60,7</i>	<i>39,1</i>	<i>43,8</i>	<i>42,3</i>	<i>58,8</i>	<i>59,8</i>	<i>63,6</i>
Производство и распределение электроэнергии, газа и воды - E	в % к аналогичному периоду предыдущего года	<i>113,0</i>	<i>107,4</i>	<i>88,5</i>	<i>115,0</i>	<i>107,9</i>	<i>107,6</i>	<i>108,4</i>	<i>109,9</i>	<i>111,8</i>	<i>108,7</i>	<i>106,2</i>
Производство, передача и распределение электроэнергии	в % к аналогичному периоду предыдущего года	<i>122,1</i>	<i>110,0</i>	<i>91,9</i>	<i>115,0</i>	<i>113,0</i>	<i>113,1</i>	<i>114,0</i>	<i>111,7</i>	<i>113,4</i>	<i>109,4</i>	<i>105,9</i>
Производство, передача и распределение пара и горячей воды	в % к аналогичному периоду предыдущего года	<i>99,5</i>	<i>101,4</i>	<i>79,7</i>	<i>114,8</i>	<i>93,0</i>	<i>96,6</i>	<i>96,1</i>	<i>105,8</i>	<i>107,6</i>	<i>106,4</i>	<i>107,3</i>
Объем отгруженных товаров собственного производства, выполненных работ и услуг собственными силами по видам экономической деятельности:	млн. рублей (в действующих ценах)	<i>60867</i>	<i>72102</i>	<i>96691</i>	<i>102412</i>	<i>95773</i>	<i>7329,3</i>	<i>15588,0</i>	<i>23876,2</i>	<i>32316,1</i>	<i>39651,7</i>	<i>49499,0</i>
Добыча полезных ископаемых - С	млн. рублей (в действующих ценах)	<i>23995</i>	<i>26599</i>	<i>49973</i>	<i>53473</i>	<i>48878,6</i>	<i>3218,4</i>	<i>6917,7</i>	<i>10800,5</i>	<i>14574,6</i>	<i>18150,9</i>	<i>22701,7</i>

Показатели	Единица измерения	2009 год	2010 год	2011 год	2012 год	2013 год	2014 год					
							январь	февраль	март	апрель	май	июнь
	в % к аналогичному периоду предыдущего года	158,6	109,65	189,9	113,2	94,6	93,8	94,1	95,4	97,4	95,2	100,2
Обрабатывающие производства - D	млн. рублей (в действующих ценах)	15097	18568	20829	22025	22296,7	1313,1	2787,3	4352,8	6553,2	8534,5	12130,7
	в % к аналогичному периоду предыдущего года	107,6	115,78	119,2	105,7	100,2	92,3	94,4	89,9	94,4	96,1	112,6
Производство и распределение электроэнергии, газа и воды - E	млн. рублей (в действующих ценах)	21774	26935	25889	26915	24598,4	2797,8	5883,0	8722,9	11188,3	12966,3	14666,6
	в % к аналогичному периоду предыдущего года	123,5	121,26	98,0	103,9	90,2	98,6	108,0	112,4	114,4	114,5	115,7
Объем производства продукции сельского хозяйства	млн. рублей (в действующих ценах)	20645	21230	28415	28268	24170,6	465,8	957,0	1455,9	1895,6	2396,3	2846,4
	в % к аналогичному периоду предыдущего года	112	103	122,1	93,3	71,4	95,3	91,2	91,4	89,7	90,1	90,7
Объем работ, выполненных по виду деятельности "строительство"	млн. рублей	27876	31135	34336	34231	34164,2	1401,9	3283,8	4971,1	6872,2	9149,7	13583,6
	в % к аналогичному периоду предыдущего года	91,3	102,1	101,50	100,9	101,6	83,7	115,0	106,8	100,8	102,9	130,9
Строительство жилых домов	тыс. кв. метров общей площади	149,6	166,3	240,9	317,4	362,8	9,3	13,6	30,6	40,3	46,9	52,1
	в % к аналогичному периоду предыдущего года	81	111,2	144,8	131,8	114,3	65,2	67,7	85,5	74,0	72,0	63,6
Оборот розничной торговли	млн. рублей	59491	66935	86004	104207	118275	9139,0	18314,5	28665,9	38528,1	48822,9	59094,5
	в % к аналогичному периоду предыдущего года	97,5	106	118,7	114,3	105,4	103,3	103,7	104,4	103,0	102,9	102,4
Объем платных услуг населению	млн. рублей	19900	24750	29039	30813	35155,8	2833,3	6070,2	9409,0	12863,3	16124,2	19430,8
	в % к аналогичному периоду предыдущего года	101,1	111,7	106,20	100,50	94,1	99,4	100,2	100,5	101,3	101,9	101,3
Внешняя торговля (оборот) в том числе:	млн. долл. США	375,5	464,7	796,3	1206,2	963,2			194,8			
	в % к аналогичному периоду предыдущего года	54,2	123,8	171,4	150,5	79,9			81,9			
Экспорт	млн. долл. США	171,6	159,3	234,6	389,0	446,0			89,5			
	в % к аналогичному периоду предыдущего года	62,4	92,8	147	165,7	114,7			89,8			
Импорт	млн. долл. США	203,9	305,4	567	817,2	517,2			105,3			
	в % к аналогичному периоду предыдущего года	48,8	149,8	185,9	144,1	63,3			76,2			
Инвестиции в основной капитал по полному кругу	млн. рублей	65625	83892	118296	113084	115831,1			7434,0			
	в % к аналогичному периоду предыдущего года	88,6	119,5	131,3	91,4	97,1			59,2			
Инвестиции в основной капитал по крупным предприятиям	млн. рублей	56097,1	72452,5	113020,2	104093,8	107985,1	419,3	1277,7	6153,9	7366,4	9858,0	

Показатели	Единица измерения	2009 год	2010 год	2011 год	2012 год	2013 год	2014 год					
							январь	февраль	март	апрель	май	июнь
ям	в % к аналогичному периоду предыдущего года	93,5	121,7	145,2	88,1	98,3	47,4	44,0	61,1	65,6	72,1	
Индекс потребительских цен (товары и услуги)	в % к декабрю предыдущего года	109,6	109,4	107,6	107,2	107,7	100,5	100,9	101,5	102,6	102,9	103,4
	в % к предыдущему месяцу	-	-	-	100,4	100,9	100,5	100,4	100,7	101,0	100,3	100,5
Цены и тарифы на платные услуги населению	в % к декабрю предыдущего года	109,2	111,6	110,2	107,4	107,7	100,5	100,6	100,7	101,9	101,6	102,4
	в % к предыдущему месяцу	-	-	-	-	100,9	100,5	100,1	100,1	101,2	99,7	100,8
Финансы предприятий и организаций												
Финансовые результаты деятельности крупных и средних организаций (сальдо прибылей и убытков)	млн. рублей	21049	20725	14471	19107	6027,1	173,7	1118,3	1620,6	2305,5	2828,1	
	в % к аналогичному периоду предыдущего года	-	98,5	69,8	132	32,8	31,3	96,5	76,6	81,1	310,0	
Число прибыльных организаций	в % к общему количеству	71,3	73,7	72,7	69,2	68,3	56,7	55,3	55,4	58,2	56,2	
Число убыточных организаций	в % к общему количеству	28,7	26,3	27,3	30,8	31,7	43,3	44,7	44,6	41,8	43,8	
Социальная сфера												
Динамика реальных располагаемых денежных доходов населения	в % к аналогичному периоду предыдущего года	95,4	99,5	113,4	114,0	101,4	104,5	107,4	110,6	104,0	103,2	102,4
	в % к предыдущему месяцу	-	-	-	-	-	43,2	141,7	107,2	106,3	96,6	104,4
Денежные доходы в расчете на душу населения	рублей (период)	13196	14323	17790	21469	23620,7	15468,4	19124,8	21337,3	21614,7	22026,1	22401,0
	в % к аналогичному периоду предыдущего года	107,3	108,5	124,2	120,7	110,0	100,0	107,7	112,7	107,4	106,7	106,0
	в % к предыдущему месяцу	-	-	-	-	-	43,5	147,0	107,9	106,2	97,2	105,1
Потребительские расходы в расчете на душу населения	рублей (период)	8262	9598	12173	14749	16429,9	15385,5	15635,7	16272,9	16460,4	17153,7	16788,3
	в % к аналогичному периоду предыдущего года	112,1	116,2	126,8	121,2	109	107,2	108,8	109,9	110,6	110,7	110,1
	в % к предыдущему месяцу	-	-	-	-	-	74,6	102,2	110,1	96,4	101,0	101,5
Среднемесячная номинальная начисленная заработная плата (за период)	рублей	19019	21208	24202	26789	29895	29881,6	29535,9	30015,3	30528,6	30895,8	
	в % к аналогичному периоду предыдущего года	114,1	111,5	114,1	110,7	111,6	105,7	106,7	107,7	109,4	109,7	
Просроченная задолженность по заработной плате (на конец месяца)	млн. рублей	10,4	3,8	5	4,8	4,8	4,8	4,8	4,6	4,6	7,8	4,6
Стоимость минимального набора продуктов питания (на конец месяца)	рублей	2559,2	2864,8	3096,7	3230,6	3676	3705,3	3731,1	3777,3	3815,2	3814,36	3785,48
	в % к предыдущему месяцу	107,8	111,9	108,1	100,9	102,3	100,8	100,7	101,2	101,0	100,0	99,2
	в % к декабрю предыдущего года	107,8	108,1	108,4	104,3	113,8	100,8	101,5	102,7	103,8	103,7	103,0
Величина прожиточного минимума на душу населения	рублей	6338	7067	7913	8217	9251			9428			

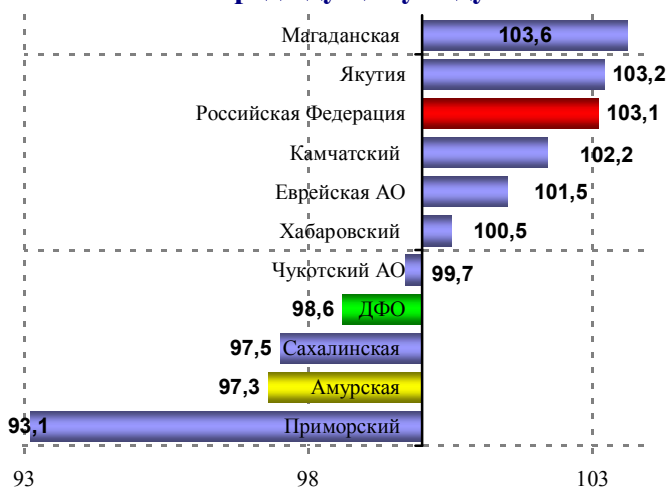
Показатели	Единица измерения	2009 год	2010 год	2011 год	2012 год	2013 год	2014 год					
							январь	февраль	март	апрель	май	июнь
	в % к аналогичному периоду предыдущего года	113,4	111,5	112	103,8	108,7			107,4			
Численность официально зарегистрированных в службе занятости безработных на конец периода	тыс. человек	18,2	14,0	13,5	14,4	12,6	12,5	13,0	12,9	12,6	12,5	12,3
Уровень зарегистрированной безработицы	в % к численности экономически активного населения	4,1	3,3	3,0	3,4	2,9	2,9	3,1	3,1	3,0	3,0	2,8
Консолидированный бюджет												
Доходы, в том числе:	млн. рублей	40216	45414	50527	51998	75717,2	-4183,6	-60,1	7519,8	14403,8	19811,6	23739,4
	в % к аналогичному периоду предыдущего года	112,8	112,9	111,3	102,9	145,6	-	-	73,6	93,5	102,0	106,3
налоговые и неналоговые	млн. рублей	23401	27635	31134	34599	35653,4	1886,98	4216,27	8147,5	12491,2	15202,3	17561,0
	в % к аналогичному периоду предыдущего года	115,7	118,1	112,7	111,1	103	102,8	110,8	108,8	110,5	107,7	110,2
безвозмездные поступления	млн. рублей	16262	17108	19392	17398	40063,8	-6070,6	-4276,4	-627,7	1912,6	4609,3	6178,4
	в % к аналогичному периоду предыдущего года	108,8	105,2	113,3	89,7	230,3	-	-	-	46,6	86,9	96,5
Расходы	млн. рублей	41194	45762	54375,5	58567,7	78530,4	2896,9	7424,3	12425,7	17793,8	24017,7	30131,2
	в % к аналогичному периоду предыдущего года	119,4	111,1	118,8	107,7	134,1	93,8	106,4	116,6	109,3	113,6	118,6
Дефицит (-), профицит (+)	млн. рублей	-978,3	-347,3	-3847,8	-6569,8	-2813,2	-7080,5	-7484,4	-4905,9	-3390,0	-4206,1	-6391,8
Недоимка	млн. рублей	636,5	809,4	333,2	460,8	661,6	753,4	663,4	909,5	1056,9	891,9	801,1
	в % к предыдущему месяцу	95	127,2	41,7	83,7	85,8	113,9	88,1	137,1	116,2	84,4	89,8
Банковская сфера												
Привлеченные средства клиентов	млрд. рублей	85,1	146,3	205,2	64,4*	70,7	80,9	75,3	74,6	78,3	81,0	
	в % к аналогичному периоду предыдущего года	148,7	172	140	44	27,4	125,6	123,3	120,6	126,5	129,9	
Задолженность по предоставленным кредитам, в том числе	млрд. рублей	81,9	131,1	211,1	97,6	113,8	112,1	111,5	111,9	110,6	112,4	
	в % к аналогичному периоду предыдущего года	118,3	160,2	161	74,5	38,4	114,8	111,0	111,0	106,8	106,6	
юридических лиц и индивидуальных предпринимателей	млрд. рублей	22,3	27,4	42,6	44,5	47,7	45,0	44,6	44,7	42,4	42,9	
	в % к аналогичному периоду предыдущего года	122,3	122,9	155,6	162,7	91,7	101,0	99,8	100,1	91,1	91,3	
физических лиц	млрд. рублей	53,6	88,0	147,5	53	66,1	67,1	66,9	67,3	68,2	69,5	
	в % к аналогичному периоду предыдущего года	112,9	164,4	167,6	60,3	28,4	126,3	119,9	119,7	119,5	119,0	
Просроченная задолженность по кредитам, в том числе	млрд. рублей	4,6	5,7	5,0	2,2	2,8	2,7	2,9	3,2	3,3	3,5	
	в % к аналогичному периоду предыдущего года	170,6	125,7	87,9	38,8	60,0	121,4	120,3	148,6	157,7	161,7	
юридических лиц и индивидуальных предпринимателей	млрд. рублей	1,2	0,9	1,6	0,9	0,5	0,5	0,5	0,7	0,7	0,7	

Показатели	Единица измерения	2009 год	2010 год	2011 год	2012 год	2013 год	2014 год					
							январь	февраль	март	апрель	май	июнь
	в % к аналогичному периоду предыдущего года	513,5	74,3	180,6	94,6	43,8	58,9	62,7	138,0	161,5	167,0	
физических лиц	млрд. рублей	3,3	4,8	3,4	1,4	2,3	2,2	2,3	2,5	2,6	2,8	
	в % к аналогичному периоду предыдущего года	137	144,6	70,3	28,2	65,2	161,1	153,2	151,9	156,7	160,4	
Демографические показатели												
естественный прирост (+), убыль (-)	человек	-1232	-1261	-1000	-340	133	-133	-268	-351	-365	-438	
	на 1000 человек населения	-1,4	-1,5	-1,2	-0,4	0,2	-1,9	-1,9	-1,8	-1,4	-1,3	
родившихся	человек	11397	11479	11211	11740	11453	999	1852	2743	3713	4537	
	на 1000 человек населения	13,2	13,8	13,6	14,3	14,1	14,5	14,5	13,7	13,9	13,5	
умерших	человек	12629	12740	12211	12080	11320	1132	2120	3094	4078	4975	
	на 1000 человек населения	14,6	15,3	14,8	14,7	13,9	16,4	16,4	15,5	15,3	14,8	
численность детей, умерших в возрасте до 1 года	человек	148	147	121	161	119	12	22	27	39	48	
	на 1000 родившихся	13,0	12,8	10,7	13,8	10,3	12,0	12,0	9,4	10,2	10,1	
Миграционный прирост (+), убыль(-)	человек	-2540	-3681	-6087	-4323	-5769	-189	-708	-123	-141	-171	
	на 10 тыс. человек населения	-29,4	-43,8	-73,5	-52,8	-70,6	-27,4	-54,0	-6,2	-5,3	-5,1	
Прибыло	человек	4274	4418	5962	8386	8470	774	996	2395	3399	4307	
Выбыло	человек	6814	8099	12049	12709	14239	585	1704	2518	3540	4478	

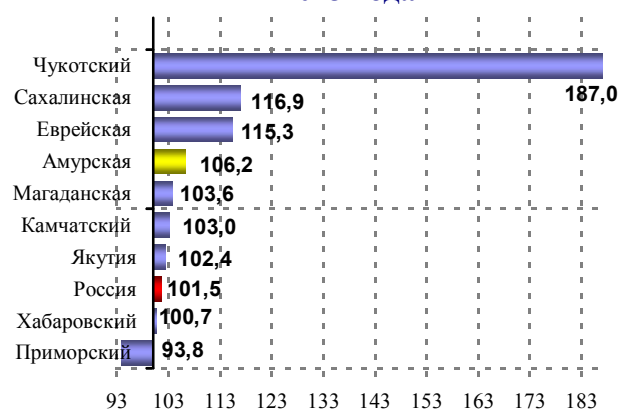
* с 1 января 2013 года показатель рассчитывается исходя из местоположения заемщика

ОСНОВНЫЕ ПОКАЗАТЕЛИ СОЦИАЛЬНО-ЭКОНОМИЧЕСКОГО РАЗВИТИЯ РЕГИОНОВ ДФО В ЯНВАРЕ-ИЮНЕ 2014 ГОДА

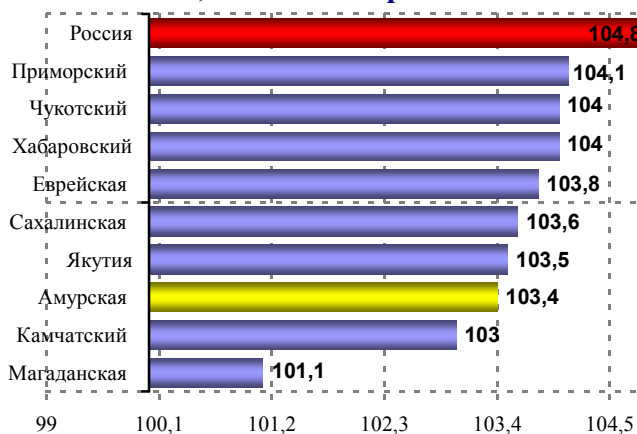
Темпы роста ВРП в 2012 году, в % к предыдущему году



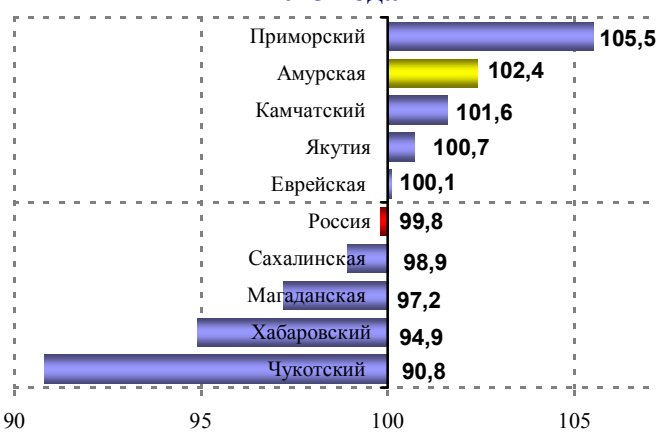
Индекс промышленного производства в январе-июне 2014 года, в % к январю-июню 2013 года



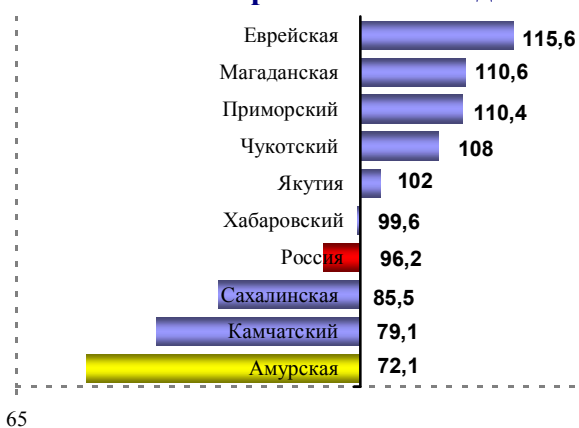
Индекс потребительских цен за июнь 2014 года, в % к декабрю 2013 года



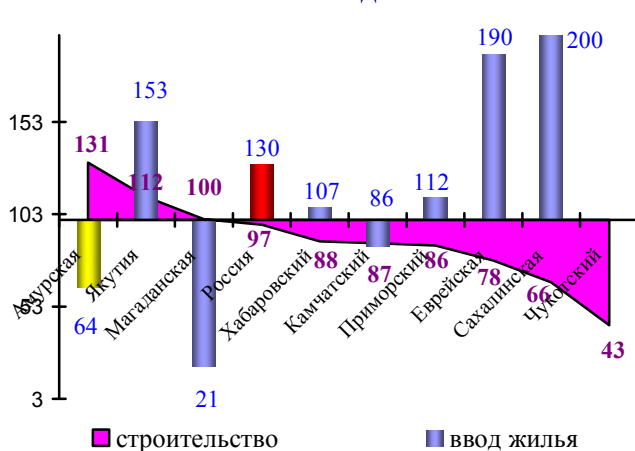
Реальные располагаемые денежные доходы в январе-июне 2014 года, в % к январю-июню 2013 года



Темп роста инвестиций в основной капитал в январе-мае 2014 года в % к январю-маю 2013 года



Темпы роста по строительству и вводу жилья в январе-июне 2014 года, в % к январю-июню 2013 года



ПРОИЗВОДСТВО ВАЖНЕЙШИХ ВИДОВ ПРОМЫШЛЕННОЙ ПРОДУКЦИИ

	Январь-июнь 2014г.	В % к январю-июню 2013г.
Электроэнергия, млн. кВт.ч	7951,4	106,5
Тепловая энергия, тыс. Гкал	4940,1	106,0
Уголь, тыс. тонн	*	87,6
Краны мостовые электрические, штук	*	-
Древесина необработанная, тыс. плотных куб. м	223,6	95,5
Бревна хвойных пород, тыс. плотных куб. м	185,3	95,3
Лесоматериалы продольно распиленные или расколотые, разделенные на слои или лущеные, толщиной более 6 мм; шпалы железнодорожные или трамвайные деревянные, непропитанные, тыс. куб. м	15,8	43,2
Конструкции и детали сборные железобетонные, тыс.м ³	41,1	112,7
Материалы строительные нерудные, тыс. куб. м	2065	113,4
Трикотажные изделия, тыс. штук	*	79,0
Рыба и продукты рыбные переработанные и консервированные, тонн	249,9	86,2
Цельномолочная продукция (в пересчете на молоко), тонн	56128	100,4
Хлеб и хлебобулочные изделия, тонн	24007,3	101,4
Мясо и субпродукты пищевые убойных животных, тонн	101,6	92,5
Мясо и субпродукты пищевые домашней птицы, тонн	9806,9	103,8
Изделия колбасные, тонн	2879,3	102,2
Кондитерские изделия, тонн	6447,1	80,5
Изделия макаронные без начинки, не подвергнутые тепловой обработке или не приготовленные каким-либо другим способом, тонн	1271,9	155,0
Масло сливочное, тонн	587,8	92,9
Масла растительные нерафинированные, тонн	*	102,8
Мука из зерновых культур, овощных и других растительных культур; смеси из них, тонн	*	41,3
Водка, тыс. дкл	-	-
Напитки безалкогольные, тыс. дкл	1116	102,6
Воды минеральные, тыс. полулитров	31312	99,1
Пиво, кроме отходов пивоварения, тыс. дкл	8,4	30,6
Обувь, тыс. пар	*	78,8
Мебель, тыс. рублей	76362	129,4

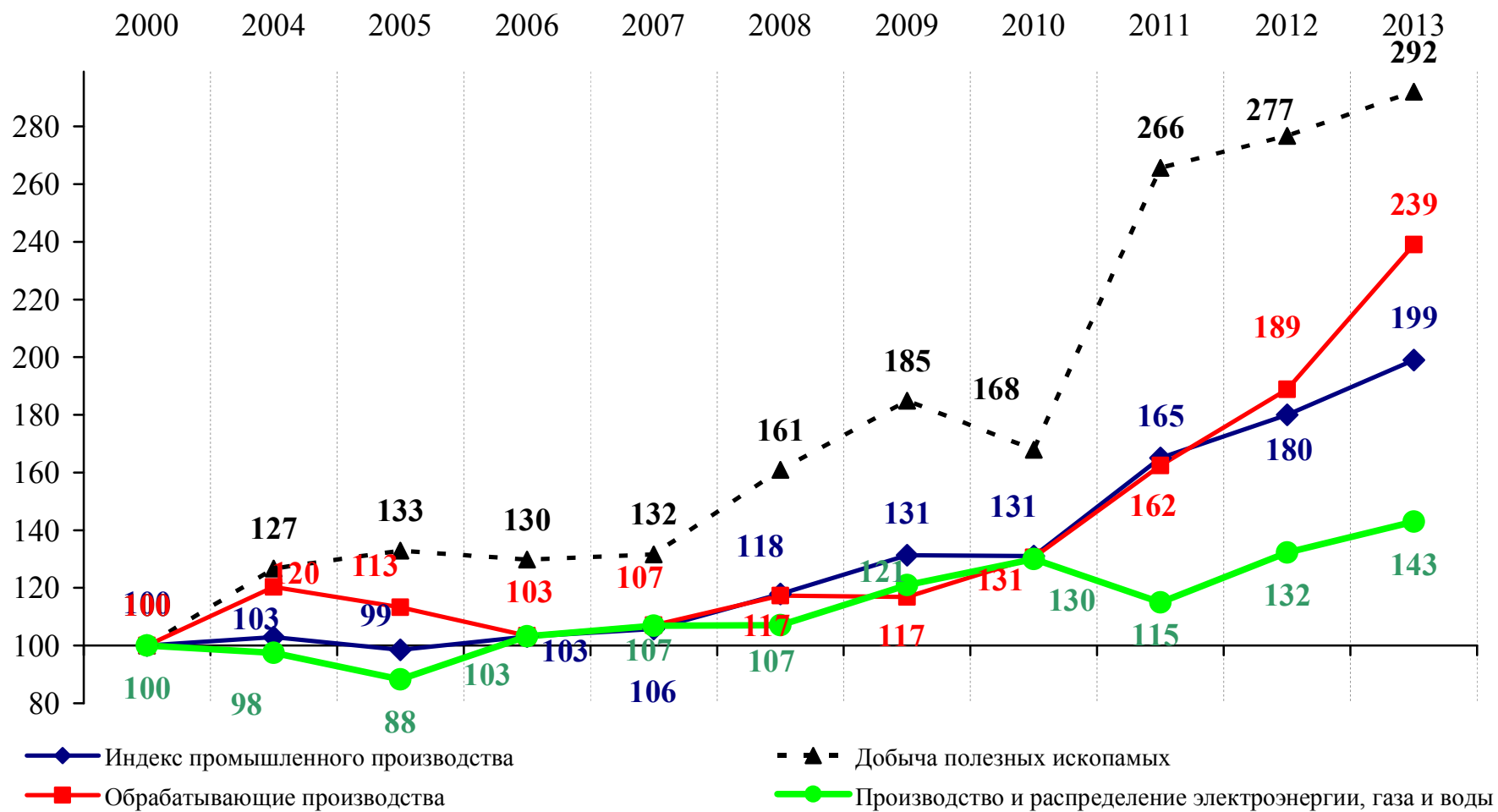
*данные конфиденциальные

ИНДЕКСЫ ПО ВИДАМ ДЕЯТЕЛЬНОСТИ, В % К 2000 ГОДУ В СОПОСТАВИМЫХ ЦЕНАХ



* индекс физического объема ВРП области в 2013 году – оценка

Индексы промышленного производства, в % к 2000 году в сопоставимых ценах



Динамика структуры ВРП Амурской области, в % к итогу

