



МИНИСТЕРСТВО ЭКОНОМИЧЕСКОГО РАЗВИТИЯ
АМУРСКОЙ ОБЛАСТИ



**Мониторинг
социально-экономического развития
Амурской области**
за январь-август 2014 года

МИНЭКОНОМРАЗВИТИЯ АО

МАКРОЭКОНОМИЧЕСКИЕ ТЕНДЕНЦИИ ЗА ЯНВАРЬ-АВГУСТ 2014 ГОДА

ПРОМЫШЛЕННОЕ ПРОИЗВОДСТВО

6 СТР.

В январе-августе 2014 года наблюдалось увеличение объемов промышленного производства, индекс производства составил 106,0%. Отмечен рост по таким видам деятельности как "добыча полезных ископаемых" и "производство и распределение электроэнергии, газа и воды".

Индекс производства по *добыче полезных ископаемых* составил 108,4%. Увеличилась добыча нерудных строительных материалов на 12,0%, добыча золота – на 8,2%, добыча угля - на 2,9%.

Сократились объемы *обрабатывающих производств*, индекс производства составил 98,9%. Это связано с сокращением производства транспортных средств и оборудования (снижение объемов услуг по ремонту и техническому обслуживанию железнодорожного подвижного состава Свободненским вагоноремонтным заводом – филиалом ООО «Трансвагонмаш») и производства машин и оборудования (низкий платежеспособный спрос сельхозтоваропроизводителей на продукцию ЗАО ШМЗ «Кран-спецбурмаш»).

В производстве пищевых продуктов (индекс производства 98,6%) снижено производство кондитерских изделий, воды минеральной, напитков безалкогольных (в связи со снижением спроса и увеличением ввоза продукции из других регионов), муки, соевого масла (в связи с неурожаем зерновых и сои в 2013 году), пива (остановка работы цеха на ООО «ХУА-СИН» (г. Благовещенск) в связи с его затоплением в период наводнения 2013 года).

В январе-августе 2014 года рост отмечен в следующих видах обрабатывающих производств: металлургическом производстве и производстве металлических изделий (за счет производства сборных строительных конструкций из стали), текстильном и швейном производстве, производстве резиновых и пластмассовых изделий (за счет производства окон и их коробок), производстве прочих неметаллических минеральных продуктов (за счет строительных железобетонных конструкций), химическом производстве (за счет производства кислорода).

Увеличился объем *производства и распределения электроэнергии, газа и воды*, который занимает 28% в объеме отгруженной продукции промышленного производства, индекс производства составил 105,3%. Производство электроэнергии составило 10313,4 млн. кВт.ч и возросло на 4,9% к уровню января-августа 2013 года за счет роста межсистемного перетока в регионы России и Китай до 5159,7 млн. кВт.ч, или на 11,1% (в том числе экспорт электроэнергии в Китай составил 2401,5 млн. кВт.ч, или 97,7% к январю-августу 2013 года). Тепловой энергии отпущено 5330,9 тыс. Гкал (106,4% к январю-августу 2013 года).

СЕЛЬСКОЕ ХОЗЯЙСТВО

6 СТР.

За январь-август 2014 года производство продукции сельского хозяйства возросло в 2,1 раза по сравнению с январем-августом 2013 года и составило 22963,0 млн. рублей.

По состоянию на 1 сентября 2014 года в хозяйствах всех категорий намолочено зерна в первоначально оприходованном весе 312,8 тыс. тонн (в 4,1 раза больше, чем на 1 сентября 2013 года), картофеля накопано 14,1 тыс. тонн (больше на 2,2%); сбор урожая овощей составил 2,2 тыс. тонн (больше на 22,2%).

По сравнению с соответствующим периодом прошлого года уменьшилось поголовье крупного рогатого скота на 11,9%, из него коров - на 7,6%, свиней – на 5,5%, овец и коз – на 9,1% в связи с гибелью и забоем скота вследствие наводнения 2013 года. Поголовье птицы возросло на 1,2%.

Сократилось производство скота и птицы на убой на 6,5% (за счет уменьшения объемов его производства хозяйствами населения, крестьянскими (фермерскими) хозяйствами и индивидуальными предпринимателями), молока - на 17,1% (за счет сельскохозяйственных организаций и хозяйств населения), возросло яиц - на 0,6% (за счет сельскохозяйственных организаций).

ИНВЕСТИЦИИ В ОСНОВНОЙ КАПИТАЛ

7 СТР.

За I полугодие 2014 года инвестиции в основной капитал (с учетом организаций с численностью до 15 человек, не являющихся субъектами малого предпринимательства, субъектов малого предпринимательства, индивидуального строительства и неформальной экономики) использованы в объеме 22,5 млрд. рублей, что на 31,3% ниже уровня января-июня 2013 года.

Наиболее привлекательными для инвестирования являлись «транспорт и связь», «электроэнергетика» и «добыча полезных ископаемых».

В январе-августе 2014 года инвестиции в основной капитал (по крупным организациям) использованы в объеме 25174,1 млн. рублей, или 78,5% к уровню января-августа 2013 года, что связано с завершением строительства ВЛ 500 кВ Зейская ГЭС – Амурская государственная граница и с корректировкой владельцами золотодобывающих компаний расходов на капитальные вложения в проекты добывающих отраслей.

СТРОИТЕЛЬСТВО

7 СТР.

В январе-августе 2014 года объем работ, выполненных по виду деятельности «строительство», составил 18628,1 млн. рублей, или 115,1% к уровню января-августа 2013 года (в январе-августе 2013 года - 68,6% к уровню января-августа 2012 года).

За 8 месяцев 2014 года на территории области введено в действие 2239 квартир общей площадью 122,5 тыс. кв. метров, или 100,2% к уровню января-августа 2013 года. В январе-августе 2013 года по сравнению с январем-августом 2012 года ввод жилья был ниже на 17,3%.

Индивидуальными застройщиками введено жилья 20,6% от общего объема, введенного в январе-августе 2014 года (год назад – 22,6%).

ТРАНСПОРТ

7 СТР.

Грузооборот в январе-августе 2014 года увеличился на 0,5% по сравнению с аналогичным периодом 2013 года. Увеличение связано с ростом грузооборота автомобильного транспорта (на 1,5%).

Объем перевозок грузов внутренним водным транспортом с начала навигации 2014 года составил 195,6% к соответствующему периоду 2013 года, грузооборот уменьшился на 15,9%.

Пассажиروоборот уменьшился на 2,4% за счет снижения перевозки пассажиров транспортом общего пользования.

ПОТРЕБИТЕЛЬСКИЙ РЫНОК

8 СТР.

Оборот розничной торговли области в январе-августе 2014 года превысил показатель января-августа прошлого года на 3,1% и составил 81929,6 млн. рублей.

Оборот общественного питания области за 8 месяцев 2014 года сложился в объеме 3277,8 млн. рублей, что составило 108,7% к уровню января-августа 2013 года. Объем платных услуг, оказанных населению области через все каналы реализации, составил 26381,4 млн. рублей, или 100,1% в сопоставимой оценке к январю-августу 2013 года. В структуре расходов населения на оплату услуг преобладающую долю занимали услуги связи, пассажирского транспорта, жилищно-коммунальные и бытовые услуги (76,1%).

ЦЕНЫ

8 СТР.

Индекс потребительских цен в августе 2014 года по сравнению с августом 2013 года составил 106,8% (повысились цены на продовольственные товары на 9,5%, непродовольственные товары - на 6,0%, услуги - на 4,6%), за месяц индекс потребительских цен вырос - на 0,6% (цены на продовольственные и непродовольственные товары выросли на 0,5%, услуги - на 0,9%).

ФИНАНСОВАЯ ДЕЯТЕЛЬНОСТЬ ОРГАНИЗАЦИЙ

8 СТР.

За январь-июль 2014 года сальдированный финансовый результат (прибыль минус убыток) организаций (без банков, страховых и бюджетных организаций) в действующих ценах составил 4164,9 млн. рублей прибыли (172 организации получили прибыль в размере 7655,3 млн. рублей, 93 организации - убыток на сумму 3490,4 млн. рублей).

Доля убыточных организаций по области за январь-июль 2014 года составила 35,1% и по сравнению с соответствующим периодом 2013 года увеличилась на 1,1 процентного пункта.

КОНСОЛИДИРОВАННЫЙ БЮДЖЕТ

9 СТР.

Консолидированный бюджет области за январь-август 2014 года исполнен с дефицитом 9219,2 млн. рублей. Объем собственных налоговых и неналоговых доходов увеличился на 6,6% к январю-августу 2013 года.

РЫНОК ТРУДА

9 СТР.

Официальный статус безработных к концу августа 2014 года получили 12,0 тыс. человек (в августе 2013 года – 13,1 тыс. человек). Одной из причин напряженности ситуации на рынке труда области является структурное несоответствие рынка труда.

Уровень официальной (регистрируемой) безработицы составил 2,8% экономически активного населения области (в августе 2013 года – 3,2%).

ДОХОДЫ НАСЕЛЕНИЯ

10 СТР.

Реальные располагаемые денежные доходы населения в январе-августе 2014 года составили 102,2% при увеличении потребительских цен на 6,8%.

Большую часть доходов население использовало на покупку товаров и услуг 74,5%, на оплату обязательных платежей и взносов - 9,1%.

Среднемесячная номинальная начисленная заработная плата в январе-июле 2014 года сложилась в размере 31525,6 рублей и возросла по сравнению с январем-июлем 2013 года на 9,9%. Снижение среднемесячной начисленной заработной платы в июле составило 6,5% к июню текущего года.

Самый высокий уровень заработной платы сложился в организациях, осуществляющих свою деятельность в области финансов – 49442,1 рубля (в 1,6 раза выше среднеобластного уровня); транспорта и связи – 43242,0 рубля (на 37,2%); государственного управления и обеспечения военной безопасности; социального страхования – 42404,8 рубля (на 34,5%).

Ниже среднеобластного значения отмечена заработная плата у работников, занятых оптовой и розничной торговлей; ремонтом автотранспортных средств, мотоциклов, бытовых изделий и предметов личного пользования – 15562,7 рубля (в 2,0 раза ниже среднеобластного уровня); в гостиницах и ресторанах – 16789,1 рубля (в 1,9 раза).

При этом разрыв между заработной платой работников социальной сферы и средней по области в июле 2014 года по сравнению с июлем 2013 года сократился в здравоохранении и предоставлении социальных услуг - на 30,5%, в сфере организации отдыха и развлечений, культуры и спорта - на 29,4%, в образовании разрыв увеличился на 18,7%.

ДЕМОГРАФИЯ

11 СТР.

Численность постоянного населения Амурской области на 1 августа 2014 года составила 811,0 тыс. человек и за январь-июль 2014 года уменьшилась на 0,2 тыс. человек, или на 0,03%.

В январе-июле 2014 года в Амурской области отмечена естественная убыль населения, которая составила 0,9 промилле на 1000 населения (в январе-июле 2013 года - 0,2 промилле на 1000 населения).

Естественный прирост населения в январе-июле 2014 года зафиксирован в городских округах г. Благовещенске, г. Тынде и 9 муниципальных районах (в январе-июле 2013г. - в двух городских округах и 10 муниципальных районах).


ОСНОВНЫЕ ПОКАЗАТЕЛИ СОЦИАЛЬНО-ЭКОНОМИЧЕСКОГО РАЗВИТИЯ ОБЛАСТИ В 2009-2013 ГОДАХ И В ЯНВАРЕ-АВГУСТЕ 2014 ГОДА

12 СТР.

ОСНОВНЫЕ ПОКАЗАТЕЛИ СОЦИАЛЬНО-ЭКОНОМИЧЕСКОГО РАЗВИТИЯ РЕГИОНОВ ДФО В ЯНВАРЕ-АВГУСТЕ 2014 ГОДА

18 СТР.

Рейтинг (занимаемое место) Амурской области среди регионов ДФО по:

ниже среднего по РФ		индексу потребительских цен – 6
		темпу роста инвестиций в основной капитал – 7
		темпу роста ввода жилья – 6
		темпу роста ВРП за 2012 год – 8
		темпу роста реальных располагаемых денежных доходов – 2
индексу промышленного производства – 4		
темпу роста объемов работ по строительству – 1		выше среднего по РФ



ПРОИЗВОДСТВО ВАЖНЕЙШИХ ВИДОВ ПРОМЫШЛЕННОЙ ПРОДУКЦИИ

19 СТР.

ИНДЕКСЫ ПО ВИДАМ ДЕЯТЕЛЬНОСТИ,

Валовой региональный продукт увеличился на 61%.

Промышленное производство увеличилось на 88%, в том числе

добыча полезных ископаемых – в 2,9 раза;

обрабатывающие производства – на 64%;

производство и распределение электроэнергии, газа и воды – на 44%.

Стоимость производства продукции сельского хозяйства увеличилась на 6%.

Стоимость работ по «строительству» увеличилась в 3,2 раза.

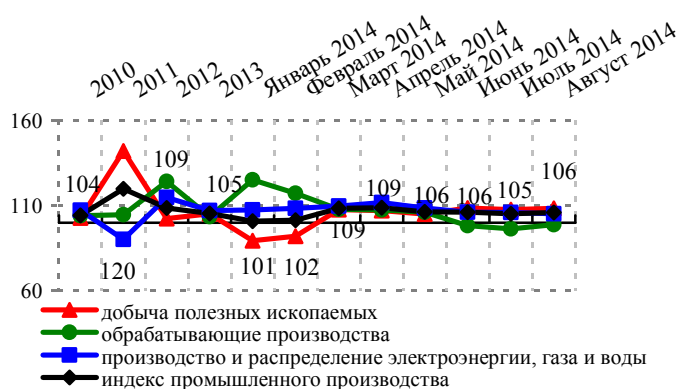
ПРОМЫШЛЕННОЕ ПРОИЗВОДСТВО

- В январе-августе 2014 года наблюдалось увеличение объемов промышленного производства, индекс производства составил 106,0%.
- Увеличились объемы **добычи полезных ископаемых**, индекс производства – 108,4% (за счет увеличения добычи нерудных строительных материалов - на 12,0%, добыча золота – на 8,2%, добыча угля - на 2,9%), объемы **производства и распределения электроэнергии, газа и воды**, индекс производства – 105,3%.
- Объемы **обрабатывающих производств** сократились, индекс производства составил 98,9% (за счет снижения объемов услуг, оказываемых Свободненским вагоноремонтным заводом – филиалом ООО «Трансвагонмаш», и низкого платежеспособного спроса сельхозтоваропроизводителей на продукцию ЗАО ШМЗ «Кранспецбурмаш»).
- Индекс производства пищевых продуктов составил 98,6%, в связи со снижением производства муки, соевого масла (снижение урожая зерновых и сои в 2013 году), пива (остановка работы цеха на ООО «ХУА-СИН» (г. Благовещенск) в связи с его затоплением в период наводнения 2013 года), воды минеральной, напитков безалкогольных, кондитерских изделий (снизился спрос и увеличился ввоз продукции из других регионов).
- **Производство электроэнергии** в январе-августе 2014 года увеличилось по сравнению с аналогичным периодом предыдущего года на 4,9% за счет роста межсезонного перетока в регионы России и Китай до 5159,7 млн. кВт.ч, или на 11,1% (в том числе экспорт электроэнергии в Китай составил 2401,5 млн. кВт.ч, или 97,7% к январю-августу 2013 года). **Тепловой энергии** отпущено 5330,9 тыс. Гкал (106,4% к январю-августу 2013 года).
- **Объем отгруженной продукции предприятий**, занимающихся промышленным производством, составил 64,8 млрд. рублей, что на 6,9% выше (в действующих ценах) января-августа 2013 года.

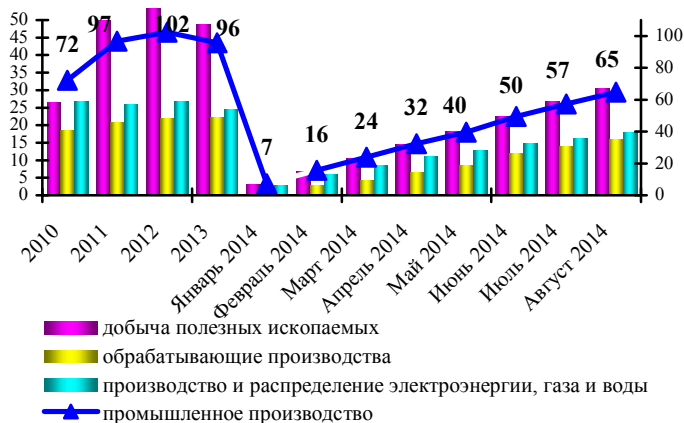
СЕЛЬСКОЕ ХОЗЯЙСТВО

- За январь-август 2014 года производство продукции **сельского хозяйства** возросло в 2,1 раза по сравнению с январем-августом 2013 года и составило 22963,0 млн. рублей.
- В хозяйствах всех категорий на 1 сентября 2014 года намолочено зерна в первоначально оприходованном весе в 4,1 раза больше, чем на 1 сентября 2013 года, картофеля накопано больше на 2,2%; сбор урожая овощей вырос на 22,2%.
- На 1 сентября 2014 года сократилось по сравнению с соответствующим периодом прошлого года **поголовье крупного рогатого скота** на 11,9%, **коров** – на 7,6%, **свиней** – на 5,5%, **овец и коз** – на 9,1%. **Поголовье птицы** возросло на 1,2%.
- Производство **скота и птицы на убой** в живом весе сократилось по сравнению с январем-августом 2013 года на 6,5%, **молока** – на 17,1%, возросло - **яиц** на 0,6%.

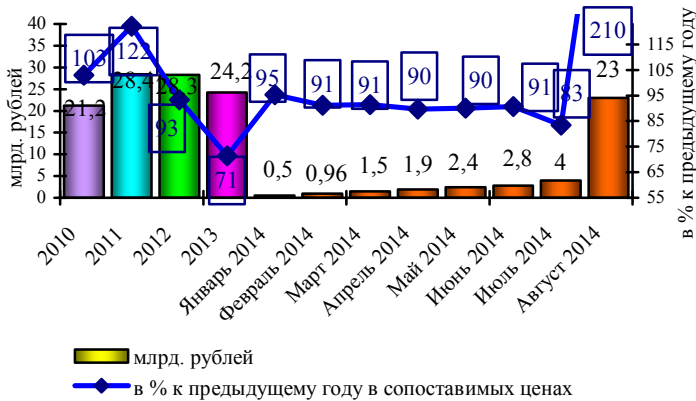
Динамика индексов промышленного производства по видам экономической деятельности, в % к соответствующему периоду предыдущего года



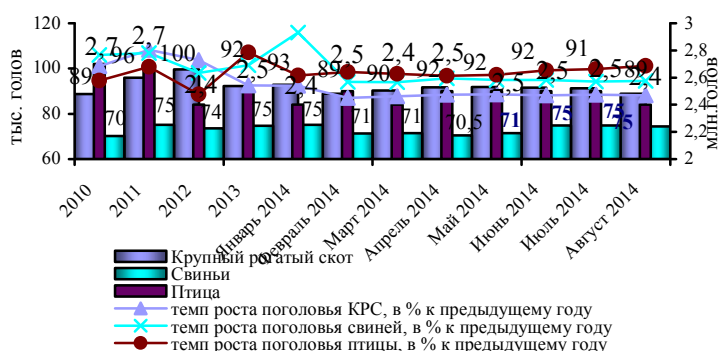
Динамика объема отгруженной продукции промышленного производства по видам экономической деятельности, млрд. рублей



Динамика валовой продукции сельского хозяйства



Поголовье скота и птицы на конец периода



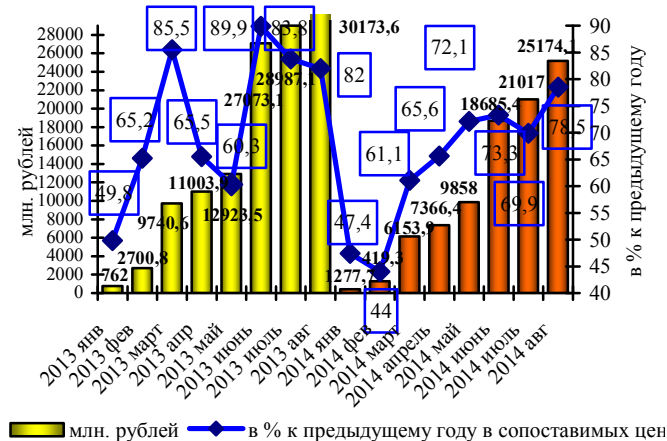
ИНВЕСТИЦИИ В ОСНОВНОЙ КАПИТАЛ

- За I полугодие 2014 года **инвестиции в основной капитал** (с учетом организаций с численностью до 15 человек, не являющихся субъектами малого предпринимательства, субъектов малого предпринимательства, индивидуального строительства и неформальной экономики) использованы в объеме 22,5 млрд. рублей, что на 31,3% ниже уровня января-июня 2013 года.
- Наиболее привлекательными для инвестирования являлись «транспорт и связь», «электроэнергетика» и «добыча полезных ископаемых».
- В январе-августе 2014 года **инвестиции в основной капитал** (по крупным организациям) использованы в объеме 25174,1 млн. рублей, или 78,5% к уровню января-августа 2013 года, что связано с завершением строительства ВЛ 500 кВ Зейская ГЭС – Амурская государственная граница и с корректировкой владельцами золотодобывающих компаний расходов на капитальные вложения в проекты добывающих отраслей.

Динамика инвестиций в основной капитал по полному кругу предприятий



Динамика инвестиций в основной капитал по крупным предприятиям



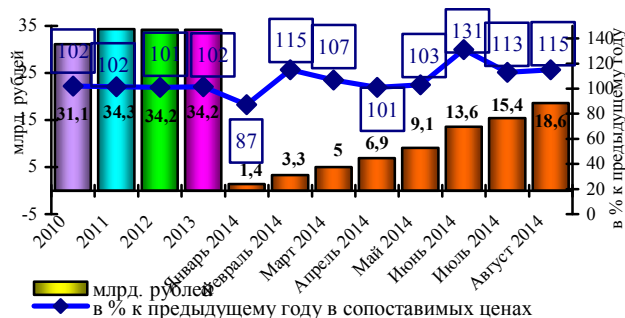
СТРОИТЕЛЬСТВО

- Объем работ, выполненных по виду деятельности «строительство», в январе-августе 2014 года составил 18628,1 млн. рублей, или 115,1% к уровню января-августа 2013 года.
- За 8 месяцев 2013 года введено 122,3 тыс. кв. м жилья, в январе-августе 2014 года – 122,5 тыс. кв. м, что на 0,2% больше аналогичного периода 2013 года. План ввода жилья на 2014 год составляет 450 тыс. кв. метров.
- **Индивидуальными** застройщиками введено 20,6% жилья от общего объема, введенного в январе-августе 2014 года (год назад – 22,6%).

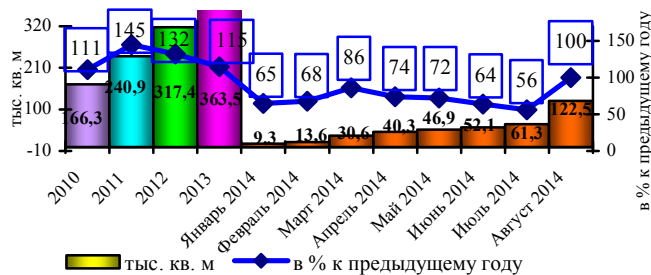
ТРАНСПОРТ

- За январь-август 2014 года предприятиями транспорта **перевезено грузов** на 14,9% меньше аналогичного периода 2013 года (сокращение грузооборота автомобильного транспорта). **Грузооборот** увеличился на 0,5% по сравнению с январем-августом 2013 года.
- Перевозки **пассажиров** уменьшились на 2,1% (снижение перевозки пассажиров по открытым в установленном порядке автобусным маршрутам общего пользования). **Пассажирооборот** снизился на 2,4% (сокращение перевозки пассажиров транспортом общего пользования).

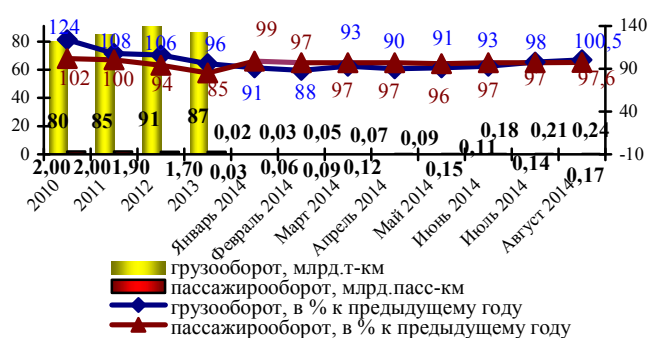
Динамика объема работ по виду деятельности «строительство»



Динамика ввода жилья



Динамика грузооборота и пассажирооборота



ПОТРЕБИТЕЛЬСКИЙ РЫНОК

- Оборот **розничной торговли** в январе-августе 2014 года превысил уровень января-августа прошлого года на 3,1%, оборот **общественного питания** – на 8,7%. Объем **платных услуг**, оказанных населению области, увеличился на 0,1% по сравнению с январем-августом 2013 года.
- В структуре **оборота розничной торговли** удельный вес пищевых продуктов, включая напитки, и табачных изделий составил 48,9%, непродовольственных товаров – 51,1% (в январе-августе 2013 года – соответственно 48,3% и 51,7%).

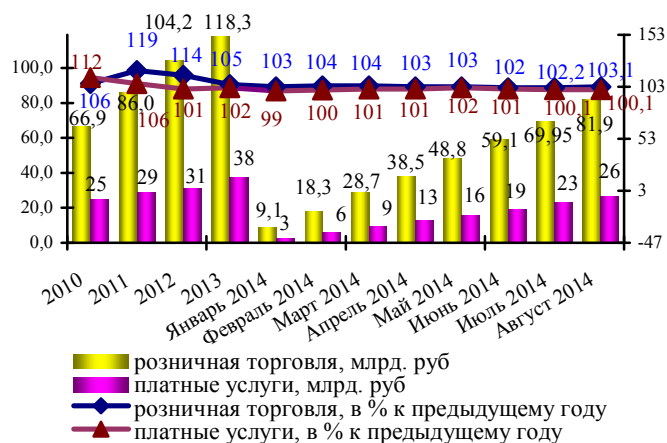
ЦЕНЫ

- В августе 2014 года по сравнению с августом 2013 года **индекс потребительских цен** составил 106,8%, с июлем 2014 года – 100,6%, с декабрем 2013 года – 104,4% (уменьшение темпа роста индекса потребительских цен по сравнению с прошлым годом: август 2013 года к декабрю 2012 года – на 0,9 процентных пункта). **Продовольственные товары** по сравнению с августом 2013 года подорожали в цене на 9,5%, **непродовольственные** – на 6,0%, цены на **услуги** увеличились на 4,6%.

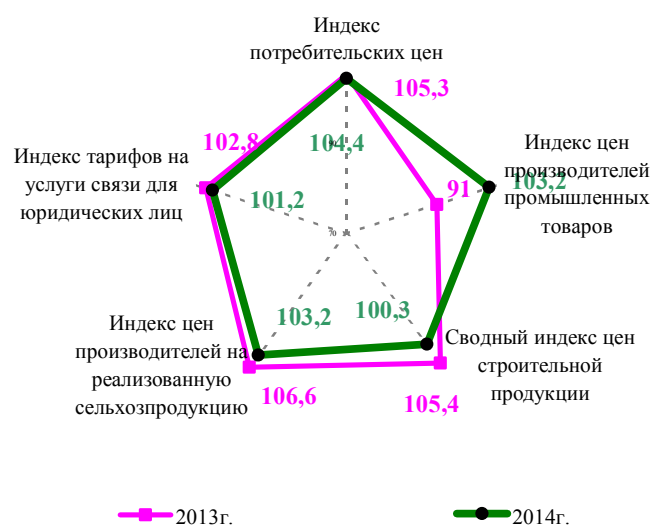
ФИНАНСОВАЯ ДЕЯТЕЛЬНОСТЬ ОРГАНИЗАЦИЙ

- **Сальдированный финансовый результат** за январь-июль 2014 года составил 4164,9 млн. рублей прибыли, или в 3,2 раза больше уровня января-июля 2013 года (рост прибыли в добывающих организациях).
- 172 организации (меньше января-июля 2013 года на 7%) получили прибыль в размере 7655,3 млн. рублей (больше на 17%), 93 организации (меньше на 9%) - убыток на сумму 3490,4 млн. рублей (меньше на 32%).
- Наибольший вклад в объем **прибыли** области внесли организации, занимающиеся добычей полезных ископаемых – 4168,4 млн. рублей, или 54,5% всей прибыли, производством и распределением электроэнергии, газа и воды – 1540,3 млн. рублей, или 20,1%, сельским хозяйством, охотой и лесным хозяйством – 579,8 млн. рублей, или 7,6%.
- Наибольшие **убытки** допущены по добыче полезных ископаемых – 1558,4 млн. рублей, в транспорте и связи – 622,7 млн. рублей, в строительстве – 536,4 млн. рублей, производстве и распределении электроэнергии, газа и воды – 476,5 млн. рублей.

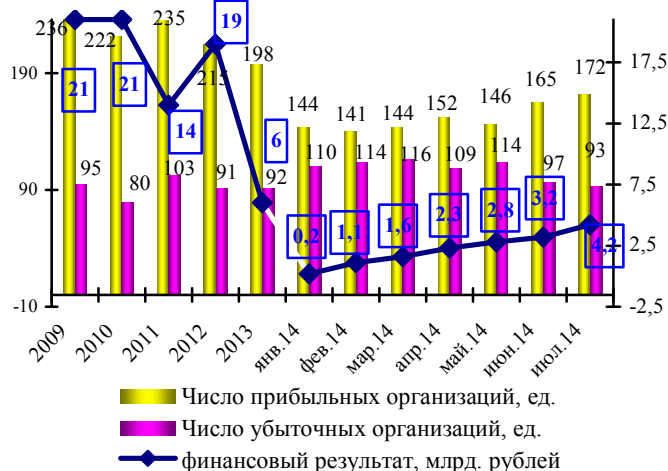
Динамика оборота розничной торговли и платных услуг



Индексы цен и тарифов в августе 2013 и 2014 годов, в % к декабрю предыдущего года



Сальдированный финансовый результат предприятий (млрд. рублей)



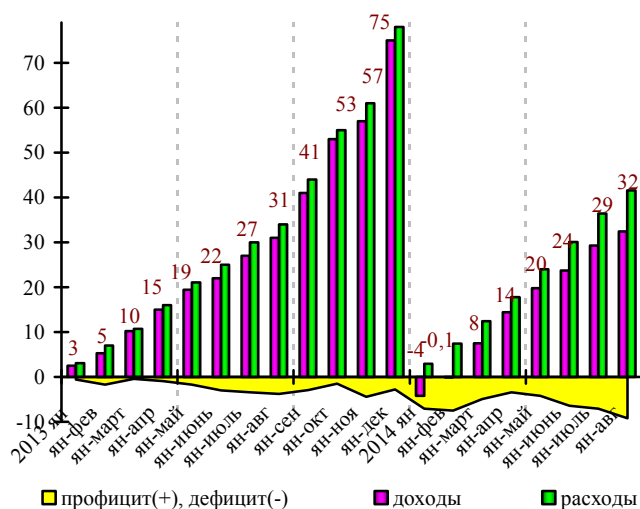
КОНСОЛИДИРОВАННЫЙ БЮДЖЕТ

- **Консолидированный бюджет** области за январь-август 2014 года исполнен с **дефицитом** 9219,2 млн. рублей. **Доходы** составили 32361,7 млн. рублей (рост – на 3,8%), **расходы** – 41580,8 млн. рублей (рост – на 18,9%).
- За январь-август 2014 года поступило **налоговых и неналоговых доходов** в бюджетную систему 23966,1 млн. рублей, что больше на 6,6% января-августа 2013 года.

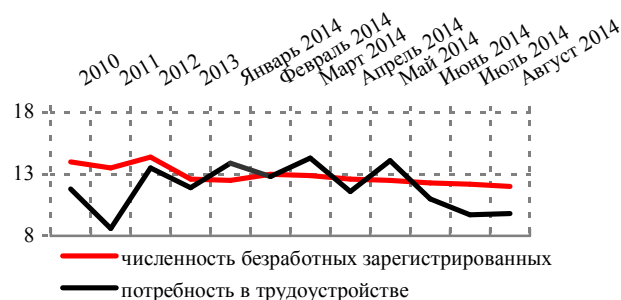
РЫНОК ТРУДА

- **Численность экономически активного населения** в августе 2014 года составила 431,3 тыс. человек, из них 409,0 тыс. человек, или 94,8% **заняты в экономике** и 22,3 тыс. человек, или 5,2% - **безработные (по МОТ)**.
- **Официальный статус безработных** к концу августа 2014 года получили 12,0 тыс. человек (в августе 2013 года – 13,1 тыс. человек). **Уровень официальной (регистраруемой) безработицы** составил 2,8% экономически активного населения области (в августе 2013 года – 3,2%).
- **Общая потребность** в работниках, заявленная работодателями, на конец августа 2014 года насчитывала 9,8 тыс. мест.
- **Нагрузка незанятого населения**, зарегистрированного в органах государственной службы занятости, на одну заявленную вакансию насчитывала 1,3 человека (в августе 2013 г. – 1,1 человека).

Динамика доходов, расходов и профицита (+)/дефицита(-) консолидированного областного бюджета, в млрд. рублей (нарастающим итогом по году)



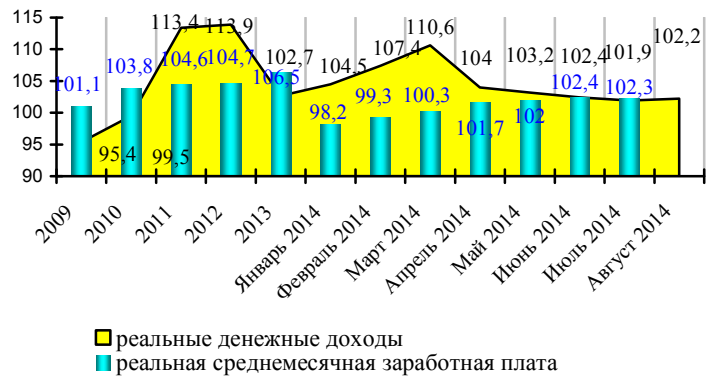
Динамика показателей рынка труда, тыс. человек



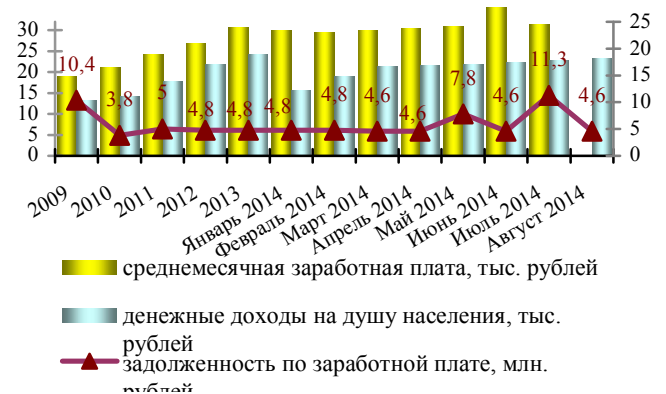
ДОХОДЫ НАСЕЛЕНИЯ

- **Реальные располагаемые денежные доходы населения**, скорректированные на индекс потребительских цен, в январе-августе 2014 года составили 102,2%.
- **Среднемесячная номинальная начисленная заработная плата** в январе-июле 2014 года сложилась в размере 31525,6 рублей и увеличилась по сравнению с январем-июлем 2013 года на 9,9%. Снижение среднемесячной начисленной заработной платы в июле составило 6,5% к июню текущего года. Наибольшая заработная плата наблюдалась в сфере финансовой деятельности (49,4 тыс. рублей), наименьшая – в оптовой и розничной торговле; ремонте автотранспортных средств, мотоциклов, бытовых изделий и предметов личного пользования (15,6 тыс. рублей).
- В июле 2014 года меньше среднеобластной наблюдалась заработная плата в **образовании** – на 13 тыс. рублей или на 40,6% (в июне 2014 года больше среднеобластной – на 3,8 тыс. рублей или на 11%), в **здравоохранении и предоставлении социальных услуг** – на 4,6 тыс. рублей или на 14,5% (в июне 2014 года меньше на 5,4 тыс. рублей или на 15,7% меньше), в сфере **организации отдыха и развлечений, культуры и спорта** – на 10,4 тыс. рублей или на 32,6% (на 11,0 тыс. рублей или на 32,1%).
- Разрыв между заработной платой работников социальной сферы и средней по области в июле 2014 года по сравнению с июлем 2013 года сократился в здравоохранении и предоставлении социальных услуг - на 30,5%, в сфере организации отдыха и развлечений, культуры и спорта - на 29,4%, в образовании разрыв увеличился на 18,7%.
- **ПРИМЕЧАНИЕ:** минимальный размер оплаты труда по РФ на 01.01.2014 составляет 5554 рублей, по Амурской области на 01.01.2014 - 5995 рублей.
- Величина прожиточного минимума по России во II квартале 2014 года составила 8192 рубля, по Амурской области в II квартале 2014 года - 9476 рублей.
- Суммарная **просроченная задолженность** по заработной плате на 1 сентября 2014 года по данным Амурстата насчитывала 4,6 млн. рублей. Просроченная задолженность по заработной плате образовалась из-за отсутствия собственных средств в строительных организациях Тындинского муниципального района.
- По данным министерства экономического развития области просроченная задолженность по заработной плате имеется на ОАО «Амурдормаш» пгт.Прогресс.

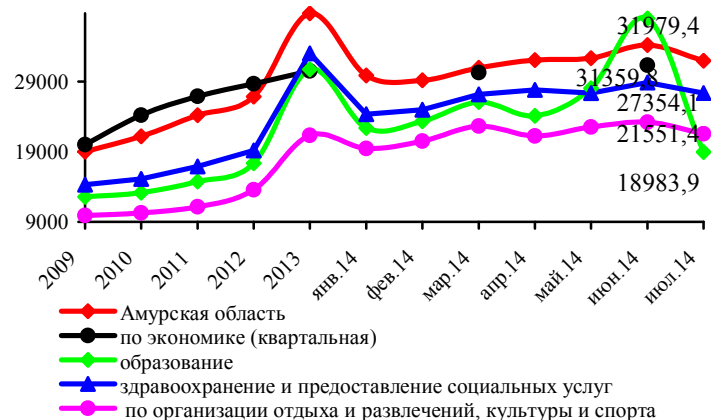
Динамика индексов реальных денежных доходов населения, в % к соответствующему периоду предыдущего года



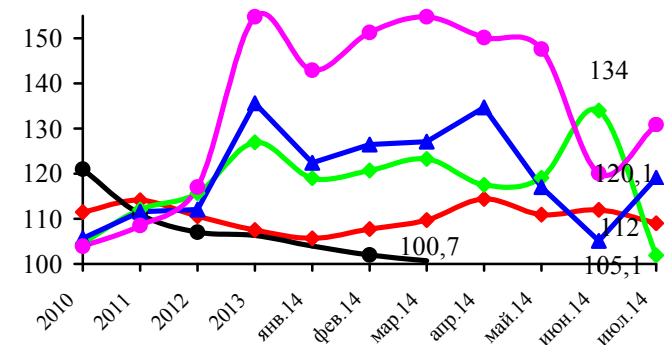
Динамика основных показателей уровня жизни населения



Динамика среднемесячной номинальной начисленной заработной платы (за месяц), рублей



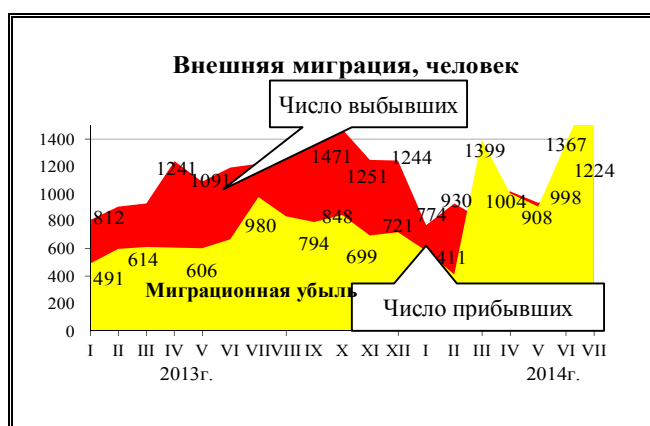
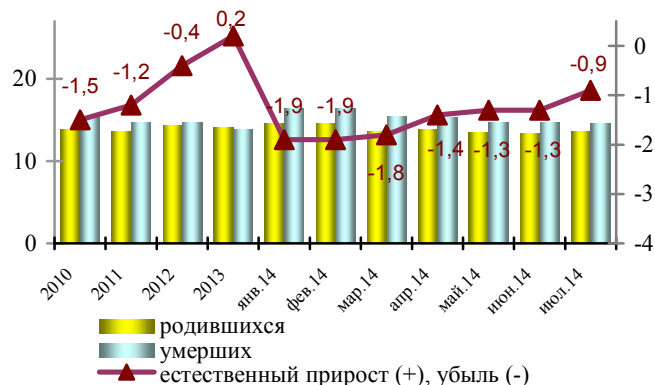
Темп роста среднемесячной заработной платы, в % к соответствующему месяцу предыдущего года



ДЕМОГРАФИЯ

- **Численность постоянного населения** Амурской области на 1 августа 2014 года составила 811,0 тыс. человек и за январь-июль 2014 года уменьшилась на 0,2 тыс. человек, или на 0,03%, за соответствующий период предыдущего года – на 2,9 тыс. человек, или на 0,4%.
- Общее снижение численности населения вследствие естественной убыли частично компенсировалось миграционным приростом, величина которого составила 0,2 тыс. человек.
- **Коэффициент рождаемости** в январе-июле 2014 года составил 13,7‰ (в январе-июле 2013 года – 13,8‰), **коэффициент смертности** – 14,6‰ (14,0‰).
- Превышение числа умерших над числом родившихся в целом по области составило 6,6% (в январе-июле 2013 г. – 1,3%).
- Увеличение числа умерших обусловлено ростом числа случаев смерти от болезней органов дыхания (на 57,1%) и болезней органов пищеварения (на 38,1%).
- Миграционная убыль населения области сменилась миграционным приростом (198 человек), что произошло в результате увеличения числа прибывших из-за пределов области на 1106 человек, или на 24,2%, и снижения числа выбывших на 1919 человек, или на 25,9% (в том числе в регионы Дальневосточного федерального округа - на 1107 человек).

Динамика естественного движения населения, на 1000 человек населения



**ОСНОВНЫЕ ПОКАЗАТЕЛИ СОЦИАЛЬНО-ЭКОНОМИЧЕСКОГО РАЗВИТИЯ
АМУРСКОЙ ОБЛАСТИ В 2009-2013 ГОДАХ И В ЯНВАРЕ-АВГУСТЕ 2014 ГОДА**

Показатели	Единица измерения	2009 год	2010 год	2011 год	2012 год	2013 год	2014 год							
							январь	февраль	март	апрель	май	июнь	июль	август
Индекс промышленного производства	в % к аналогичному периоду предыдущего года	111,4	104,3	120	108,6	105,4	100,9	101,5	108,5	108,8	106,4	106,2	105,3	106,0
Индекс производства по видам экономической деятельности:														
Добыча полезных ископаемых - С	в % к аналогичному периоду предыдущего года	114,9	102,8	142,2	102,4	105,3	89,5	92,1	107,7	107,2	105,1	108,7	107,7	108,4
Добыча топливно-энергетических ресурсов	в % к аналогичному периоду предыдущего года	109,8	97,0	107,5	102,5	98,0	70,6	73,2	77,8	81,3	84,4	87,2	92,2	102,5
Добыча полезных ископаемых, кроме топливно-энергетических	в % к аналогичному периоду предыдущего года	115,5	103,1	143,8	102,4	105,5	90,6	92,9	109,1	108,3	105,9	109,4	108,2	108,6
Обрабатывающие производства - D	в % к аналогичному периоду предыдущего года	99,6	104,1	104,7	124,3	103,5	125,2	117,3	107,9	107,6	106,3	98,3	96,4	98,9
Производство пищевых продуктов, включая напитки, и табак	в % к аналогичному периоду предыдущего года	125,0	107,8	99,2	107,2	90,2	89,3	94,8	93,6	94,9	96,3	100,0	97,3	98,6
Обработка древесины и производство изделий из дерева	в % к аналогичному периоду предыдущего года	210	85,7	126,3	96,8	75,8	48,1	46,7	50,5	56,0	54,2	55,4	56,7	73,3
Производство прочих неметаллических минеральных продуктов	в % к аналогичному периоду предыдущего года	67,0	87,3	130,8	126,1	114,5	78,4	92,8	88,6	99,7	110,6	108,3	109,3	108,8
Металлургическое производство и производство готовых металлических изделий	в % к аналогичному периоду предыдущего года	140,2	99,9	300	148,9	174,7	350	178,6	147,5	142,3	135,6	108,5	106,3	105,3
Производство машин и оборудования	в % к аналогичному периоду предыдущего года	16,5	1530	129,9	66,4	63,7	-	119,4	39,1	25,8	25,8	19,3	27,9	49,6
Производство транспортных средств и оборудования	в % к аналогичному периоду предыдущего года	101,2	71,4	20,0	560	60,0	39,1	43,8	42,3	58,8	59,8	63,6	65,6	66,4
Производство и распределение электроэнергии, газа и воды - E	в % к аналогичному периоду предыдущего года	113,0	107,3	90,1	114,9	107,1	107,6	108,4	109,9	111,8	108,7	106,2	106,0	105,3
Производство, передача и распределение электроэнергии	в % к аналогичному периоду предыдущего года	122,1	109,5	94,0	114,7	111,6	113,1	114,0	111,7	113,4	109,4	105,9	105,5	104,7
Производство, передача и распределение пара и горячей воды	в % к аналогичному периоду предыдущего года	99,5	101,5	79,4	115,6	92,5	96,6	96,1	105,8	107,6	106,4	107,3	108,0	107,7
Объем отгруженных товаров собственного производства, выполненных работ и услуг собственными силами по видам экономической деятельности:	млн. рублей (в действующих ценах)	60867	72102,3	96691,2	102412,7	95773,7	7329,3	15588,0	23876,2	32316,1	39651,7	49499,0	57382,9	64753,8
Добыча полезных ископаемых - С	млн. рублей (в действующих ценах)	23995	26599,1	49973,4	53473,5	48878,6	3218,4	6917,7	10800,5	14574,6	18150,9	22701,7	26937,4	30521,9
	в % к аналогичному периоду предыдущего года	158,6	109,65	189,9	113,2	94,6	93,8	94,1	95,4	97,4	95,2	100,2	102,9	103,7
Обрабатывающие производства - D	млн. рублей (в действующих ценах)	15097	18567,9	20829,1	22024,6	22296,7	1313,1	2787,3	4352,8	6553,2	8534,5	12130,7	14141,0	16124,8
	в % к аналогичному периоду предыдущего года	107,6	115,78	119,2	105,7	100,2	92,3	94,4	89,9	94,4	96,1	112,6	112,6	104,0
Производство и распределение электроэнергии, газа и воды - E	млн. рублей (в действующих ценах)	21774	26935,3	25888,7	26914,6	24598,4	2797,8	5883,0	8722,9	11188,3	12966,3	14666,6	16304,5	18107,1
	в % к аналогичному периоду предыдущего года	123,5	121,26	98,0	103,9	90,2	98,6	108,0	112,4	114,4	114,5	115,7	115,2	115,9
Объем производства продукции сельского хозяйства	млн. рублей (в действующих ценах)	20644,7	21229,7	28415,2	28267,7	24239,3	465,8	957,0	1455,9	1895,6	2396,3	2846,4	4020,2	22963,0
	в % к аналогичному периоду предыдущего года	112	103	122,1	93,3	71,4	95,3	91,2	91,4	89,7	90,1	90,7	83,4	210,0

Показатели	Единица измерения	2009 год	2010 год	2011 год	2012 год	2013 год	2014 год							
							январь	февраль	март	апрель	май	июнь	июль	август
Объем работ, выполненных по виду деятельности "строительство"	млн. рублей	27875,8	31135,2	34335,8	34230,6	34164,2	1401,9	3283,8	4971,1	6872,2	9149,7	13583,6	15393,6	18628,1
	в % к аналогичному периоду предыдущего года	91,3	102,1	101,50	100,9	101,6	83,7	115,0	106,8	100,8	102,9	130,9	112,8	115,1
Строительство жилых домов	тыс. кв. метров общей площади	149,6	166,3	240,9	317,4	363,5	9,3	13,6	30,6	40,3	46,9	52,1	61,3	122,5
	в % к аналогичному периоду предыдущего года	80,9	111,2	144,8	131,8	114,5	65,2	67,7	85,5	74,0	72,0	63,6	56,2	100,2
Оборот розничной торговли	млн. рублей	59490,8	66934,6	86004,3	104207,1	118288,3	9139,0	18314,5	28665,9	38528,1	48822,9	59094,5	69954,4	81929,6
	в % к аналогичному периоду предыдущего года	97,5	106	118,7	114,3	105,4	103,3	103,7	104,4	103,0	102,9	102,4	102,2	103,1
Объем платных услуг населению	млн. рублей	19900,7	2479,6	29038,6	30812,5	37624,1	2833,3	6070,2	9409,0	12863,3	16124,2	19430,8	22885,2	26381,4
	в % к аналогичному периоду предыдущего года	101,1	111,7	106,20	100,50	102,1	99,4	100,2	100,5	101,3	101,9	101,3	100,1	100,1
Внешняя торговля (оборот) в том числе:	млн. долл. США	375,5	464,7	801,7	1206,2	963,2			198,0					
	в % к аналогичному периоду предыдущего года	54,2	123,8	172,5	150,5	79,9			77,2					
Экспорт	млн. долл. США	171,6	159,3	234,8	389,0	446,0			89,5					
	в % к аналогичному периоду предыдущего года	62,4	92,8	147,4	165,7	114,7			86,7					
Импорт	млн. долл. США	203,9	305,4	566,9	817,2	517,2			108,5					
	в % к аналогичному периоду предыдущего года	48,8	149,8	185,6	144,1	63,3			70,8					
Инвестиции в основной капитал по полному кругу	млн. рублей	65625,3	83892,1	118296,5	113083,9	115831,1			7434,0			22505,7		
	в % к аналогичному периоду предыдущего года	88,6	119,5	131,3	91,4	97,1			59,2			68,7		
Инвестиции в основной капитал по крупным предприятиям	млн. рублей	56097,1	72452,5	113020,2	104093,8	107985,1	419,3	1277,7	6153,9	7366,4	9858,0	18685,4	21017,0	25174,1
	в % к аналогичному периоду предыдущего года	93,5	121,7	145,2	88,1	98,3	47,4	44,0	61,1	65,6	72,1	73,5	69,9	78,5
Индекс потребительских цен (товары и услуги)	в % к декабрю предыдущего года	109,6	109,4	107,6	107,2	107,7	100,5	100,9	101,5	102,6	102,9	103,4	103,8	104,4
	в % к предыдущему месяцу	-	-	-	100,4	100,9	100,5	100,4	100,7	101,0	100,3	100,5	100,4	100,6
Цены и тарифы на платные услуги населению	в % к декабрю предыдущего года	109,2	111,6	110,2	107,4	108,1	100,5	100,6	100,7	101,9	101,6	102,4	103,1	104,0
	в % к предыдущему месяцу	-	-	-	-	-	100,5	100,1	100,1	101,2	99,7	100,8	100,7	100,9
Финансы предприятий и организаций														
Финансовые результаты деятельности крупных и средних организаций (сальдо прибылей и убытков)	млн. рублей	21049,5	20725,3	14471,6	19107,9	6027,1	173,7	1118,3	1620,6	2305,5	2828,1	3218,3	4164,9	
	в % к аналогичному периоду предыдущего года	-	97,1	62,2	127,7	32,8	31,3	96,5	76,6	81,1	310,0	400,0	320,0	
Число прибыльных организаций	в % к общему количеству	71,3	73,7	72,7	69,2	68,3	56,7	55,3	55,4	58,2	56,2	63,0	64,9	
Число убыточных организаций	в % к общему количеству	28,7	26,3	27,3	30,8	31,7	43,3	44,7	44,6	41,8	43,8	37,0	35,1	
Социальная сфера														
Динамика реальных располагаемых денежных доходов населения	в % к аналогичному периоду предыдущего года	95,4	99,5	113,4	113,9	102,7	104,5	107,4	110,6	104,0	103,2	102,4	101,9	102,2
	в % к предыдущему месяцу	-	-	-	-	-	43,2	141,7	107,2	106,3	96,6	104,4	102,6	103,4
Денежные доходы в расчете на душу населения	рублей (период)	13196,4	14334,6	17789,7	21800,3	24234,2	15468,4	19124,8	21337,3	21614,7	22026,1	22401,0	22830,2	23327,0
	в % к аналогичному периоду предыдущего года	107,3	108,6	124,1	122,5	111,2	100,0	107,7	112,7	107,4	106,7	106,0	105,5	105,9
	в % к предыдущему месяцу	-	-	-	-	-	43,5	147,0	107,9	106,2	97,2	105,1	102,8	103,0
Потребительские расходы в расчете на душу населения	рублей (период)	8262	9598	12173	14749	16429,9	15385,5	15635,7	16272,9	16460,4	17153,7	16788,3	17005,9	17386,7

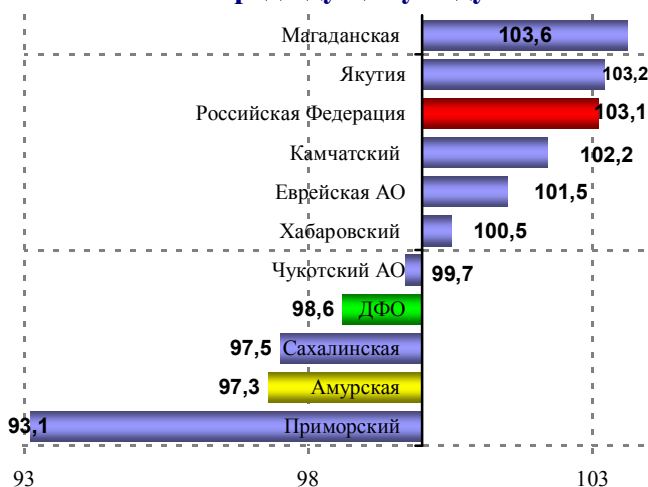
Показатели	Единица измерения	2009 год	2010 год	2011 год	2012 год	2013 год	2014 год							
							январь	февраль	март	апрель	май	июнь	июль	август
							в % к аналогичному периоду предыдущего года	в % к аналогичному периоду предыдущего года	в % к аналогичному периоду предыдущего года	в % к аналогичному периоду предыдущего года	в % к аналогичному периоду предыдущего года	в % к аналогичному периоду предыдущего года	в % к аналогичному периоду предыдущего года	в % к аналогичному периоду предыдущего года
	рублей	19019,0	21207,5	24202,1	26789,0	30740,9	29881,6	29535,9	30015,3	30528,6	30895,8	31448,7	31525,6	
	в % к аналогичному периоду предыдущего года	112,1	116,2	126,8	121,2	109	107,2	108,8	109,9	110,6	110,7	110,1	109,5	110,4
	в % к предыдущему месяцу	-	-	-	-	-	74,6	102,2	110,1	96,4	101,0	101,5	105,1	104,3
Среднемесячная номинальная начисленная заработная плата (за период)	рублей	19019,0	21207,5	24202,1	26789,0	30740,9	29881,6	29535,9	30015,3	30528,6	30895,8	31448,7	31525,6	
	в % к аналогичному периоду предыдущего года	114,1	111,5	114,1	110,7	114,8	105,7	106,7	107,7	109,4	109,7	110,1	109,9	
Просроченная задолженность по заработной плате (на конец месяца)	млн. рублей	10,4	3,8	5	4,8	4,8	4,8	4,8	4,6	4,6	7,8	4,6	11,3	4,6
	рублей	2559,2	2864,8	3096,7	3230,6	3676	3705,3	3731,1	3777,3	3815,2	3814,36	3785,48	3750,6	
Стоимость минимального набора продуктов питания (на конец месяца)	в % к предыдущему месяцу	107,8	111,9	108,1	100,9	102,3	100,8	100,7	101,2	101,0	100,0	99,2	99,1	
	в % к декабрю предыдущего года	107,8	108,1	108,4	104,3	113,8	100,8	101,5	102,7	103,8	103,7	103,0	102,0	
Величина прожиточного минимума на душу населения	рублей	6338	7067	7913	8217	9003			9428			9476		
	в % к аналогичному периоду предыдущего года	113,4	111,5	112	103,8	109,6			107,4			106,5		
Численность официально зарегистрированных в службе занятости безработных на конец периода	тыс. человек	18,2	14,0	13,5	14,4	12,6	12,5	13,0	12,9	12,6	12,5	12,3	12,2	12,0
Уровень зарегистрированной безработицы	в % к численности экономически активного населения	4,1	3,3	3,0	3,4	2,9	2,9	3,1	3,1	3,0	3,0	2,8	2,8	2,8
Консолидированный бюджет														
Доходы, в том числе:	млн. рублей	40216	45415	50528	51998	75717,2	-4183,6	-60,1	7519,8	14403,8	19811,6	23739,4	29321,9	32361,7
	в % к аналогичному периоду предыдущего года	112,8	112,9	111,3	102,9	145,6	-	-	73,6	93,5	102,0	106,3	107,6	103,8
налоговые и неналоговые	млн. рублей	23401	27636	31134	34599	35653,4	1886,98	4216,27	8147,5	12491,2	15202,3	17561,0	21883,8	23966,1
	в % к аналогичному периоду предыдущего года	115,7	118,1	112,7	111,1	103	102,8	110,8	108,8	110,5	107,7	110,2	108,7	106,6
безвозмездные поступления	млн. рублей	16262	17779	19393	17399	40063,8	-6070,6	-4276,4	-627,7	1912,6	4609,3	6178,4	7438,1	8395,6
	в % к аналогичному периоду предыдущего года	108,8	109,3	113,3	89,7	230,3	-	-	-	46,6	86,9	96,5	104,5	96,7
Расходы	млн. рублей	41195	45762	54375,5	58567,7	78530,4	2896,9	7424,3	12425,7	17793,8	24017,7	30131,2	36372,3	41580,8
	в % к аналогичному периоду предыдущего года	119,4	111,1	118,8	107,7	134,1	93,8	106,4	116,6	109,3	113,6	118,6	118,6	118,9
Дефицит (-), профицит (+)	млн. рублей	-978,9	-347,3	-3847,8	-6569,8	-2813,2	-7080,5	-7484,4	-4905,9	-3390,0	-4206,1	-6391,8	-7050,4	-9219,2
Недоимка	млн. рублей	636,5	809,4	333,2	460,8	661,6	753,4	663,4	909,5	1056,9	891,9	801,1	982,6	684,7
	в % к предыдущему месяцу	95	127,2	41,7	83,7	85,8	113,9	88,1	137,1	116,2	84,4	89,8	122,7	69,7
Банковская сфера														
Привлеченные средства клиентов	млрд. рублей	85,1	146,3	205,2	64,4*	70,7	80,9	75,3	74,6	78,3	81,0	83,6	80,2	80,1
	в % к аналогичному периоду предыдущего года	148,7	172	140	44	27,4	125,6	123,3	120,6	126,5	129,9	129,9	122,7	122,7
Задолженность по предоставленным кредитам, в том числе	млрд. рублей	81,9	131,1	211,1	97,6	113,8	112,1	111,5	111,9	110,6	112,4	113,4	112,1	113,4
	в % к аналогичному периоду предыдущего года	118,3	160,2	161	74,5	38,4	114,8	111,0	111,0	106,8	106,6	105,7	104,1	103,7
юридических лиц и индивидуальных предпринимателей	млрд. рублей	22,3	27,4	42,6	44,5	47,7	45,0	44,6	44,7	42,4	42,9	42,9	40,5	40,8
	в % к аналогичному периоду предыдущего года	122,3	122,9	155,6	162,7	91,7	101,0	99,8	100,1	91,1	91,3	90,0	86,7	86,7
физических лиц	млрд. рублей	53,6	88,0	147,5	53	66,1	67,1	66,9	67,3	68,2	69,5	70,5	71,5	72,6
	в % к аналогичному периоду предыдущего года	112,9	164,4	167,6	60,3	28,4	126,3	119,9	119,7	119,5	119,0	118,3	117,5	116,6
Просроченная задолженность по кредитам, в том числе	млрд. рублей	4,6	5,7	5,0	2,2	2,8	2,7	2,9	3,2	3,3	3,5	3,8	3,7	3,8

Показатели	Единица измерения	2009 год	2010 год	2011 год	2012 год	2013 год	2014 год							
							январь	февраль	март	апрель	май	июнь	июль	август
	в % к аналогичному периоду предыдущего года	170,6	125,7	87,9	38,8	60,0	121,4	120,3	148,6	157,7	161,7	162,7	161,7	158,5
юридических лиц и индивидуальных предпринимателей	млрд. рублей	1,2	0,9	1,6	0,9	0,5	0,5	0,5	0,7	0,7	0,7	0,8	0,7	0,7
	в % к аналогичному периоду предыдущего года	513,5	74,3	180,6	94,6	43,8	58,9	62,7	138,0	161,5	167,0	178,6	159,4	173,9
физических лиц	млрд. рублей	3,3	4,8	3,4	1,4	2,3	2,2	2,3	2,5	2,6	2,8	2,9	3,0	3,0
	в % к аналогичному периоду предыдущего года	137	144,6	70,3	28,2	65,2	161,1	153,2	151,9	156,7	160,4	158,9	162,3	155,1
Демографические показатели														
естественный прирост (+), убыль (-)	человек	-1232	-1261	-1000	-340	133	-133	-268	-351	-365	-438	-530	-423	
	на 1000 человек населения	-1,5	-1,5	-1,2	-0,4	0,2	-1,9	-1,9	-1,8	-1,4	-1,3	-1,3	-0,9	
родившихся	человек	11397	11479	11211	11740	11453	999	1852	2743	3713	4537	5373	6443	
	на 1000 человек населения	13,6	13,8	13,6	14,3	14,1	14,5	14,5	13,7	13,9	13,5	13,4	13,7	
умерших	человек	12629	12740	12211	12080	11320	1132	2120	3094	4078	4975	5903	6866	
	на 1000 человек населения	15,1	15,3	14,8	14,7	13,9	16,4	16,4	15,5	15,3	14,8	14,7	14,6	
численность детей, умерших в возрасте до 1 года	человек	148	147	121	161	119	12	22	27	39	48	61	72	
	на 1000 родившихся	13,0	12,8	10,7	13,8	10,3	12,0	12,0	9,4	10,2	10,1	10,7	10,8	
Миграционный прирост (+), убыль(-)	человек	-2540	-3681	-6087	-4323	-5769	-189	-708	-123	-141	-171	198	198	
	на 10 тыс. человек населения	-29,4	-43,8	-73,5	-52,8	-70,6	-27,4	-54,0	-6,2	-5,3	-5,1	4,9	4,2	
Прибыло	человек	4274	4418	5962	8386	8470	774	996	2395	3399	4307	5674	5674	
Выбыло	человек	6814	8099	12049	12709	14239	585	1704	2518	3540	4478	5476	5476	

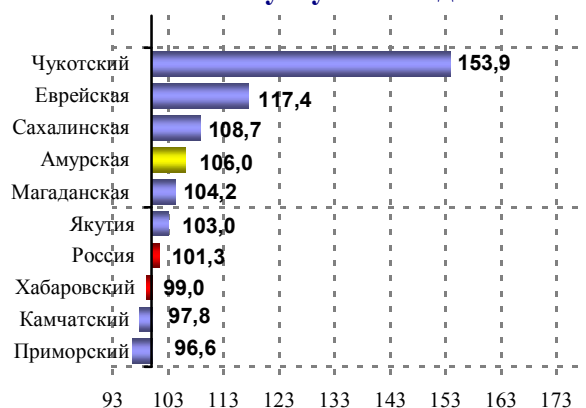
* с 1 января 2013 года показатель рассчитывается исходя из местоположения заемщика

ОСНОВНЫЕ ПОКАЗАТЕЛИ СОЦИАЛЬНО-ЭКОНОМИЧЕСКОГО РАЗВИТИЯ РЕГИОНОВ ДФО В ЯНВАРЕ-АВГУСТЕ 2014 ГОДА

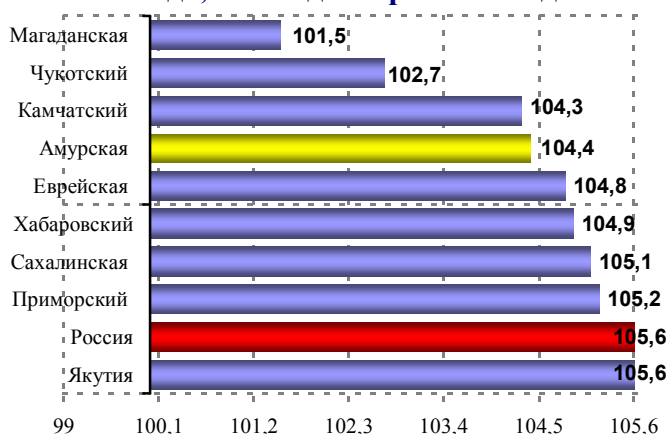
Темпы роста ВРП в 2012 году, в % к предыдущему году



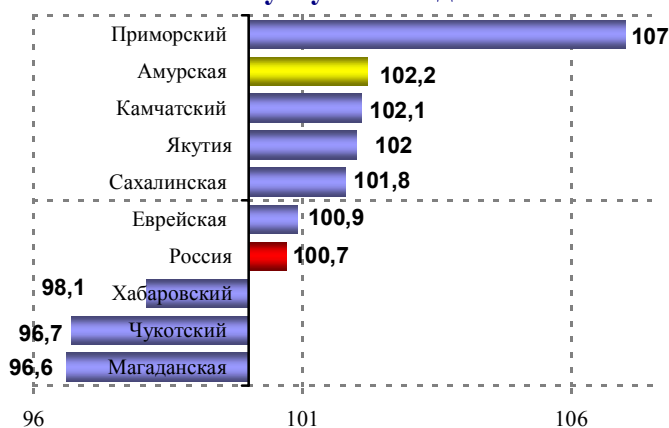
Индекс промышленного производства в январе-августе 2014 года, в % к январю-августу 2013 года



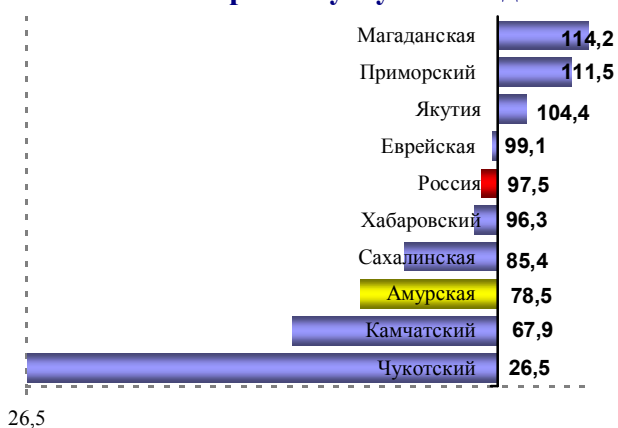
Индекс потребительских цен за август 2014 года, в % к декабрю 2013 года



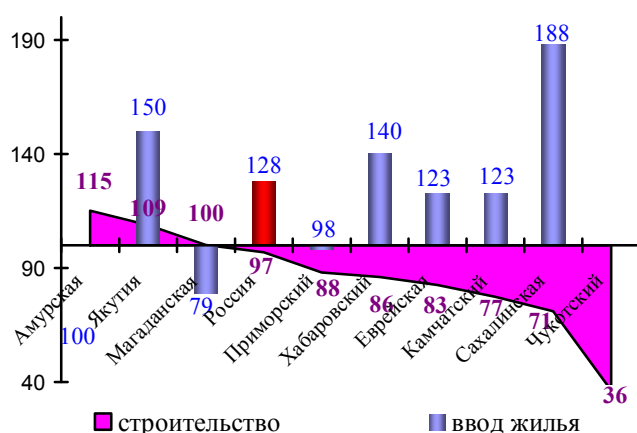
Реальные располагаемые денежные доходы в январе-августе 2014 года, в % к январю-августу 2013 года



Темп роста инвестиций в основной капитал в январе-августе 2014 года в % к январю-августу 2013 года



Темпы роста по строительству и вводу жилья в январе-августе 2014 года, в % к январю-августу 2013 года



ПРОИЗВОДСТВО ВАЖНЕЙШИХ ВИДОВ ПРОМЫШЛЕННОЙ ПРОДУКЦИИ

	Январь-август 2014г.	В % к январю-августу 2013г.
Электроэнергия, млн. кВт.ч	10313,4	104,9
Тепловая энергия, тыс. Гкал	5330,9	106,4
Уголь, тыс. тонн	...*	102,9
Краны мостовые электрические, штук	...*	-
Древесина необработанная, тыс. плотных куб. м	284,3	95,3
Бревна хвойных пород, тыс. плотных куб. м	229,2	94,1
Лесоматериалы продольно распиленные или расколотые, разделенные на слои или лущеные, толщиной более 6 мм; шпалы железнодорожные или трамвайные деревянные, непропитанные, тыс. куб. м	30,3	58,5
Конструкции и детали сборные железобетонные, тыс.м ³	58,6	113,1
Материалы строительные нерудные, тыс. куб. м	2876,4	112,0
Трикотажные изделия, тыс. штук	...*	67,5
Рыба и продукты рыбные переработанные и консервированные, тонн	385,1	96,0
Цельномолочная продукция (в пересчете на молоко), тонн	75011	101,9
Хлеб и хлебобулочные изделия, тонн	32989,1	102,2
Мясо и субпродукты пищевые убойных животных, тонн	137,5	96,9
Мясо и субпродукты пищевые домашней птицы, тонн	12707,2	100,3
Изделия колбасные, тонн	3861,3	99,8
Кондитерские изделия, тонн	9138,9	85,3
Изделия макаронные без начинки, не подвергнутые тепловой обработке или не приготовленные каким-либо другим способом, тонн	1735,2	139,3
Масло сливочное, тонн	761,9	89,8
Масла растительные нерафинированные, тонн	...*	83,5
Мука из зерновых культур, овощных и других растительных культур; смеси из них, тонн	...*	43,1
Водка, тыс. дкл	-	-
Напитки безалкогольные, тыс. дкл	1550	96,3
Воды минеральные, тыс. полулитров	38590	93,5
Пиво, кроме отходов пивоварения, тыс. дкл	14,0	36,1
Обувь, тыс. пар	...*	41,5
Мебель, тыс. рублей	133184	127,2

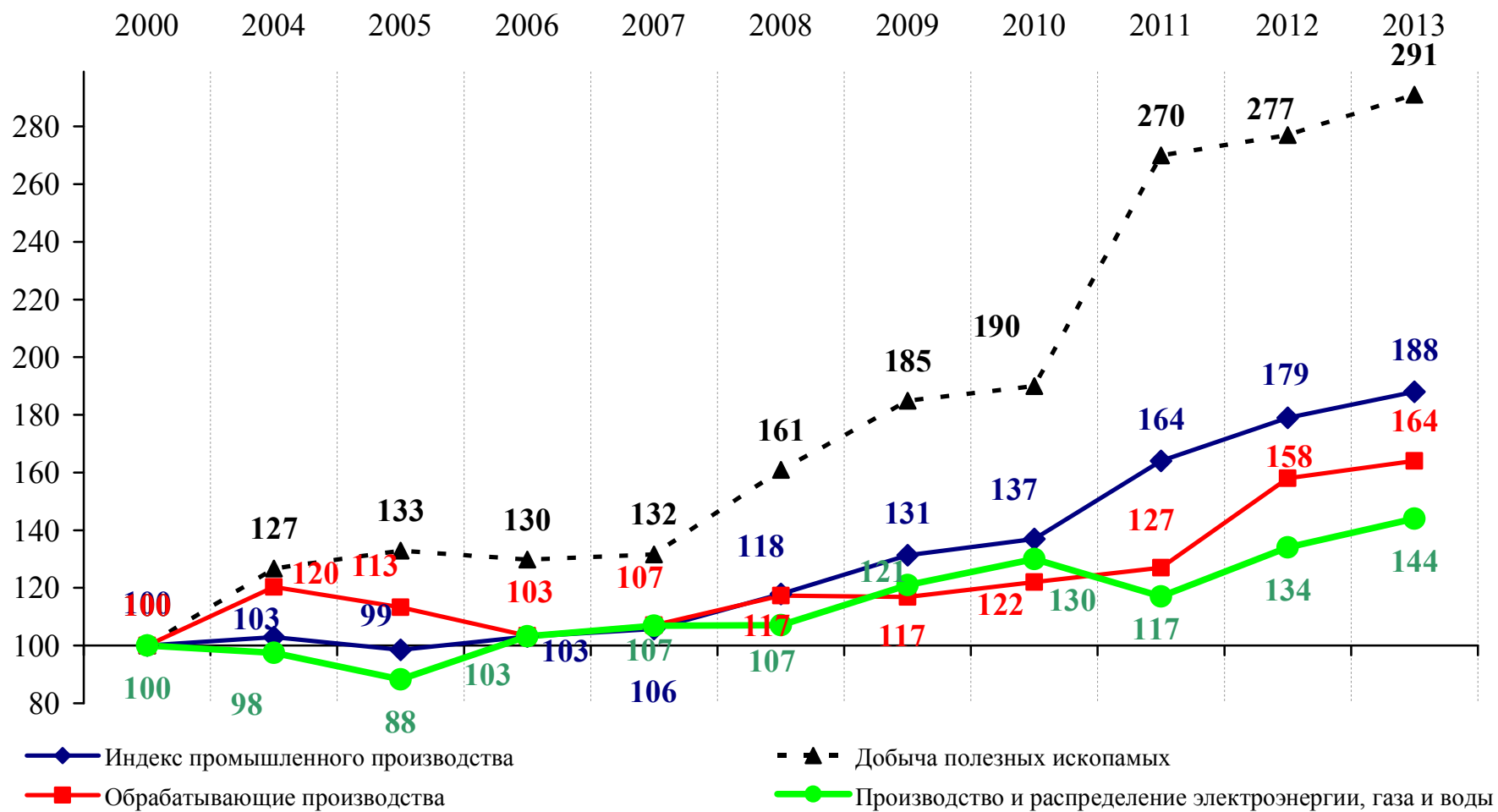
*данные конфиденциальные

ИНДЕКСЫ ПО ВИДАМ ДЕЯТЕЛЬНОСТИ, В % К 2000 ГОДУ В СОПОСТАВИМЫХ ЦЕНАХ



* индекс физического объема ВРП области в 2013 году – оценка

Индексы промышленного производства, в % к 2000 году в сопоставимых ценах



Динамика структуры ВРП Амурской области, в % к итогу

