



МИНИСТЕРСТВО ЭКОНОМИЧЕСКОГО РАЗВИТИЯ  
АМУРСКОЙ ОБЛАСТИ



**Мониторинг  
социально-экономического развития  
Амурской области  
за январь 2015 года**

МИНЭКОНОМРАЗВИТИЯ АО

## МАКРОЭКОНОМИЧЕСКИЕ ТЕНДЕНЦИИ ЗА ЯНВАРЬ 2015 ГОДА

### ПРОМЫШЛЕННОЕ ПРОИЗВОДСТВО

5 СТР.

В январе 2015 года продолжилось снижение объемов промышленного производства, индекс производства составил 92,2%. Отмечено снижение по «добыче полезных ископаемых» и «производству и распределению электроэнергии, газа и воды».

Индекс производства по *добыче полезных ископаемых* составил 99,3%. Увеличилась добыча серебра на 6,7%, добыча угля - на 40,3%, уменьшилась - добыча золота на 2,4% и добыча материалов строительных нерудных - на 10,0%.

Увеличились объемы *обрабатывающих производств*, индекс производства составил 122,7%. В январе 2015 года рост отмечен в следующих видах обрабатывающих производств: производстве пищевых продуктов, которое занимает 74,9% в структуре отгруженной продукции обрабатывающих производств (рост составил 123% к уровню января 2014 года, увеличился выпуск сыра и творога, крупы, масла растительного, напитков безалкогольных), металлургическом производстве и производстве металлических изделий (рост - 141% к уровню января 2014 года, за счет производства сборных строительных конструкций из стали ООО «Благовещенским ремонтно-механическим заводом»), производстве электрооборудования, электронного и оптического оборудования (рост - в 2 раза, за счет сборки устройств коммутации и защиты электрических цепей), обработке древесины (рост - 102,1%, за счет производства пиломатериалов), химическом производстве (рост - в 2,9 раза, за счет производства кислорода).

Отмечается сокращение (без учета гособоронзаказа) производства транспортных средств и оборудования (снижение объемов услуг по ремонту и техническому обслуживанию железнодорожного подвижного состава Свободненским вагоноремонтным заводом – филиалом ООО «Трансвагонмаш»), производства машин и оборудования (низкий платежеспособный спрос сельхозтоваропроизводителей на продукцию ЗАО ШМЗ «Кранспецбурмаш»), производства прочих неметаллических минеральных продуктов (сокращение производства кирпича строительного на ООО «Благовещенский завод строительных материалов»), производства резиновых и пластмассовых изделий, которые занимают более 10% в объеме отгруженных товаров.

Объем *производства и распределения электроэнергии, газа и воды*, который занимает 31% в объеме отгруженной продукции промышленного производства, снизился по сравнению с январем 2014 года, индекс производства составил 74,7%. Производство электроэнергии снизилось - на 38,2% (1039,7 млн. кВт.ч), что связано с сокращением почти в 2 раза выработки электроэнергии гидроэлектростанциями. Это повлекло сокращение межсистемного перетока в регионы России до 194,0 млн. кВт.ч, или на 76,3%, экспорта электроэнергии в Китай до 206,6 млн. кВт.ч, или на 24,9% к январю 2014 года). Тепловой энергии отпущено 1183,5 тыс. Гкал (100,7% к январю 2014 года).

### СЕЛЬСКОЕ ХОЗЯЙСТВО

5 СТР.

За январь 2015 года производство продукции *сельского хозяйства* сократилось на 5,0% по сравнению с январем 2014 года и составило 480,7 млн. рублей.

По сравнению с соответствующим периодом прошлого года уменьшилось поголовье крупного рогатого скота на 6,3%, из него коров - на 8,4%, свиней – на 13,7%, овец и коз – на 14,0% в связи с гибелью и забоем скота вследствие наводнения 2013 года. Поголовье птицы возросло на 0,7%.

Сократилось производство скота и птицы на убой на 13,5% и яиц - на 11,0% (за счет уменьшения объемов производства сельскохозяйственными организациями), производство молока увеличилось на 1,5% (за счет сельскохозяйственных организаций).

### ИНВЕСТИЦИИ В ОСНОВНОЙ КАПИТАЛ

6 СТР.

В 2014 году *инвестиции в основной капитал* (по полному кругу организаций) использованы в объеме 74,2 млрд. рублей, что на 29,7% ниже уровня 2013 года.

Наиболее привлекательными для инвестирования являлись «транспорт и связь», «электроэнергетика» и «добыча полезных ископаемых».

В январе 2015 года инвестиции в основной капитал (по крупным организациям) использованы в объеме 526,3 млн. рублей, или 112,1% к январю 2014 года. Рост инвестиций обусловлен поступлением средств областного бюджета на реализацию проекта «Берегоукрепление и реконструкция набережной р. Амур в г. Благовещенске», а также приобретением нового оборудования организациями в сфере торговли.

## **СТРОИТЕЛЬСТВО**

**6 СТР.**

В январе 2015 года объем работ, выполненных по *виду деятельности «строительство»*, составил 1592,1 млн. рублей, или 119,0% к уровню января 2014 года (в январе 2014 года - 83,7% к уровню января 2013 года), за счет строительства и реконструкции крупных объектов (космодрома «Восточный», берегоукрепления и реконструкции набережной реки Амур).

За январь 2015 года на территории области введено в действие 48 квартир общей площадью 3,9 тыс. кв. метров, или 42,3% к уровню января 2014 года. В январе 2014 года по сравнению с январем 2013 года ввод жилья был ниже на 34,8%.

Индивидуальными застройщиками введено 79,5% жилья от общего объема, введенного в январе 2015 года (год назад – 35,5%).

## **ТРАНСПОРТ**

**6 СТР.**

*Грузооборот* в январе 2015 года увеличился на 25,8% по сравнению с аналогичным периодом 2014 года. Увеличение связано со строительством крупных объектов федерального значения (Нижне-Бурейской ГЭС, космодрома «Восточный»).

Пассажиروоборот уменьшился на 10,5% за счет снижения перевозки пассажиров транспортом общего пользования.

## **ПОТРЕБИТЕЛЬСКИЙ РЫНОК**

**7 СТР.**

*Оборот розничной торговли* области в январе 2015 года остался на уровне января прошлого года (99,3%) и составил 10440,4 млн. рублей.

*Оборот общественного питания* области за январь 2015 года сложился в объеме 355,6 млн. рублей, что составило 96,2% к уровню января 2014 года. *Объем платных услуг*, оказанных населению области через все каналы реализации, составил 3487,5 млн. рублей, или 108,0% в сопоставимой оценке к январю 2014 года. В структуре расходов населения на оплату услуг преобладающую долю занимали услуги связи, пассажирского транспорта, жилищно-коммунальные и бытовые услуги (75,3%).

## **ЦЕНЫ**

**7 СТР.**

*Индекс потребительских цен* в январе 2015 года по сравнению с январем 2014 года составил 113,5% (повысились цены на продовольственные товары на 17,4%, непродовольственные товары - на 11,1%, услуги - на 11,3%), за месяц индекс потребительских цен вырос - на 3,1% (цены на продовольственные товары выросли на 5,0%, на непродовольственные - на 2,4%, на услуги - на 1,6%).

## **ФИНАНСОВАЯ ДЕЯТЕЛЬНОСТЬ ОРГАНИЗАЦИЙ**

**7 СТР.**

За январь-декабрь 2014 года *сальдированный финансовый результат* (прибыль минус убыток) организаций (без банков, страховых и бюджетных организаций) в действующих ценах составил 8600,1 млн. рублей прибыли (181 организация получили прибыль в размере 15616,4 млн. рублей, 84 организации - убыток на сумму 7016,3 млн. рублей).

Доля убыточных организаций по области за январь-декабрь 2014 года составила 31,7% и по сравнению с соответствующим периодом 2014 года увеличилась на 1,9 процентного пункта.

## **КОНСОЛИДИРОВАННЫЙ БЮДЖЕТ**

**8 СТР.**

*Консолидированный бюджет* области за январь 2015 года исполнен с дефицитом 3137,7 млн. рублей. Объем собственных налоговых и неналоговых доходов увеличился на 1,1% к январю 2014 года.

## **РЫНОК ТРУДА**

**8 СТР.**

Официальный статус *безработных* к концу января 2015 года получили 12,3 тыс. человек (в январе 2014 года – 12,5 тыс. человек). Одной из причин напряженности ситуации на рынке труда области является структурное несоответствие рынка труда.

Уровень официальной (регистрируемой) безработицы составил 3,0% экономически активного населения области (в январе 2014 года – 2,9%).

## **ДОХОДЫ НАСЕЛЕНИЯ**

**9 СТР.**

Реальные располагаемые денежные доходы населения в январе 2015 года составили 105,5% при увеличении потребительских цен на 13,5%.

Большую часть доходов население использовало на покупку товаров и услуг 92,1%, на оплату обязательных платежей и взносов - 9,1%.

*Среднемесячная номинальная начисленная заработная плата* в январе-декабре 2014 года сложилась в размере 32250,6 рубля и возросла по сравнению с январем-декабром 2013 года на 7,9%.

Самый высокий уровень заработной платы сложился в организациях, осуществляющих свою деятельность в области финансов – 48716,2 рублей (в 1,5 раза выше среднеобластного уровня); государственного управления и обеспечения военной безопасности; социального страхования – 44460,5 рубля (на 37,9%); добычи полезных ископаемых – 43781,0 рубля (на 35,8%); транспорта и связи – 43450,0 рубля (на 34,7%). Ниже среднеобластного значения отмечена заработная плата у работников, занятых оптовой и розничной торговлей; ремонтом автотранспортных средств, мотоциклов, бытовых изделий и предметов личного пользования – 15575,5 рубля (в 2,1 раза ниже среднеобластного уровня); в гостиницах и ресторанах – 16487,4 рубля (в 2,0 раза); в сельском хозяйстве, охоте и лесном хозяйстве – 21508,2 рубля (на 33,3%).

При этом разрыв между заработной платой работников социальной сферы и средней по области в декабре 2014 года по сравнению с декабрем 2013 года сократился в сфере организации отдыха и развлечений, культуры и спорта - на 8,0%, в образовании и в здравоохранении и предоставлении социальных услуг разрыв увеличился на 32,9% и 49,4% соответственно.

## **ДЕМОГРАФИЯ**

**10 СТР.**

*Численность постоянного населения* Амурской области на 1 января 2015 года составила 809,8 тыс. человек и за январь-декабрь 2014 года уменьшилась на 1,5 тыс. человек, или на 0,2%.

В январе-декабре 2014 года в Амурской области отмечена естественная убыль населения, которая составила 0,1 промилле на 1000 населения (в январе-декабре 2013 года отмечался естественный прирост 0,3 промилле на 1000 населения).

Естественный прирост населения в январе-декабре 2014 года зафиксирован в городских округах г.Благовещенске, г.Тынде и 10 муниципальных районах (в январе-декабре 2013 года - в двух городских округах и 11 муниципальных районах).

## **ОСНОВНЫЕ ПОКАЗАТЕЛИ СОЦИАЛЬНО-ЭКОНОМИЧЕСКОГО РАЗВИТИЯ ОБЛАСТИ В 2010-2014 ГОДАХ И В ЯНВАРЕ 2015 ГОДА**

**11 СТР.**

## **ОСНОВНЫЕ ПОКАЗАТЕЛИ СОЦИАЛЬНО-ЭКОНОМИЧЕСКОГО РАЗВИТИЯ РЕГИОНОВ ДФО В ЯНВАРЕ 2015 ГОДА**

**14 СТР.**

Рейтинг (занимаемое место) Амурской области среди регионов ДФО по:

ниже среднего по РФ



индексу промышленного производства – 8

индексу потребительских цен – 6

темпу роста ввода жилья – 6

темпу роста ВРП за 2012 год – 8

темпу роста инвестиций в основной капитал – 1

темпу роста объемов работ по строительству – 2

темпу роста реальных располагаемых денежных доходов – 2

выше среднего по РФ



## **ПРОИЗВОДСТВО ВАЖНЕЙШИХ ВИДОВ ПРОМЫШЛЕННОЙ ПРОДУКЦИИ**

**15 СТР.**

## **ИНДЕКСЫ ПО ВИДАМ ДЕЯТЕЛЬНОСТИ, В % К 2000 ГОДУ В СОПОСТАВИМЫХ ЦЕНАХ**

**16 СТР.**

Валовой региональный продукт увеличился на 65%.

Промышленное производство увеличилось на 83%, в том числе

добыча полезных ископаемых – в 2,8 раза;

обрабатывающие производства – на 64%;

производство и распределение электроэнергии, газа и воды – на 45%.

Стоимость производства продукции сельского хозяйства увеличилась на 79%.

Стоимость работ по «строительству» увеличилась в 2,8 раза.

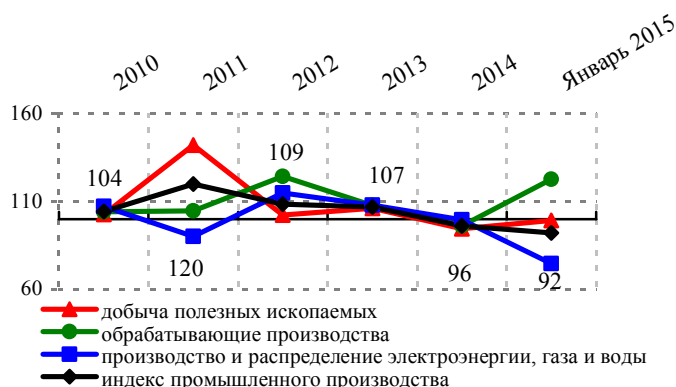
## ПРОМЫШЛЕННОЕ ПРОИЗВОДСТВО

- В январе 2015 года продолжилось снижение объемов промышленного производства, индекс производства составил 92,2%.
- Снизились объемы **добычи полезных ископаемых**, индекс производства – 99,3% (за счет уменьшения добычи золота – на 2,4%) и объемы **производства и распределения электроэнергии, газа и воды**, индекс производства – 74,7%.
- Объемы **обрабатывающих производств** возросли к январю 2014 года, индекс производства – 122,7% (за счет производства сборных строительных конструкций из стали ООО «Благовещенским ремонтно-механическим заводом»).
- Индекс производства **пищевых продуктов** вырос на 23,0% к уровню прошлого года. Увеличился выпуск сыра и творога, крупы, масла растительного, напитков безалкогольных.
- Производство **электроэнергии** в январе 2015 года снизилось по сравнению с аналогичным периодом предыдущего года - на 38,2%, что связано с сокращением почти в 2 раза выработки электроэнергии гидроэлектростанциями. Это повлекло сокращение межсистемного перетока в регионы России до 194,0 млн. кВт.ч, или на 76,3%, экспорта электроэнергии в Китай до 206,6 млн. кВт.ч, или на 24,9% к январю 2014 года). **Тепловой энергии** отпущено 1183,5 тыс. Гкал (100,7% к январю 2014 года).
- **Объем отгруженной продукции предприятий**, занимающихся промышленным производством, составил 10,5 млрд. рублей, что на 29,5% выше (в действующих ценах) января 2014 года.

## СЕЛЬСКОЕ ХОЗЯЙСТВО

- За январь 2015 года производство продукции **сельского хозяйства** сократилось на 5,0% по сравнению с январем 2014 года и составило 480,7 млн. рублей.
- На 1 февраля 2015 года сократилось по сравнению с соответствующим периодом прошлого года **поголовье крупного рогатого скота** на 6,3%, **коров** – на 8,4%, **свиней** – на 13,7%, **овец и коз** – на 14,0%. Поголовье **птицы** возросло на 0,7%.
- Производство **скота и птицы на убой** в живом весе сократилось по сравнению с январем 2014 года на 13,5%, **яиц** - на 11,0%, производство **молока** увеличилось на 1,5%.

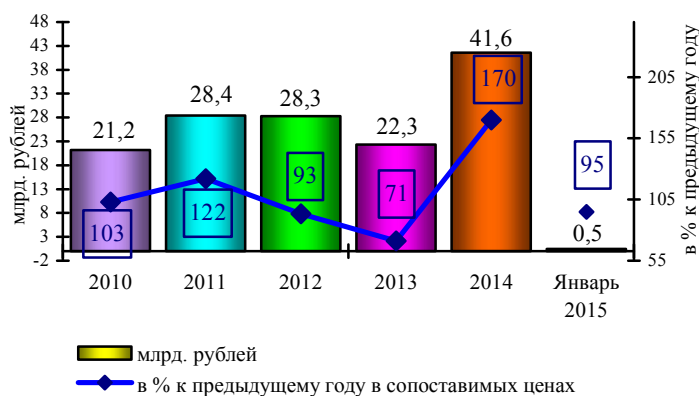
Динамика индексов промышленного производства по видам экономической деятельности, в % к соответствующему периоду предыдущего года



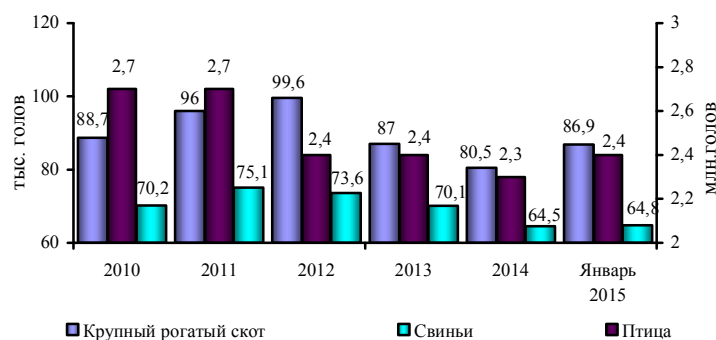
Динамика объема отгруженной продукции промышленного производства по видам экономической деятельности, млрд. рублей



Динамика валовой продукции сельского хозяйства



Поголовье скота и птицы на конец периода





## ИНВЕСТИЦИИ В ОСНОВНОЙ КАПИТАЛ

- В 2014 году **инвестиции в основной капитал** (по полному кругу организаций) использованы в объеме 74,2 млрд. рублей, что на 29,7% ниже уровня 2013 года.
- Наиболее привлекательными для инвестирования являлись «транспорт и связь», «электроэнергетика» и «добыча полезных ископаемых».
- В январе 2015 года **инвестиции в основной капитал** (по крупным организациям) использованы в объеме 526,3 млн. рублей, или 112,1% к январю 2014 года. Рост инвестиций обусловлен поступлением средств областного бюджета на реализацию проекта «Берегоукрепление и реконструкция набережной р. Амур в г. Благовещенске», а также приобретением нового оборудования организациями в сфере торговли.

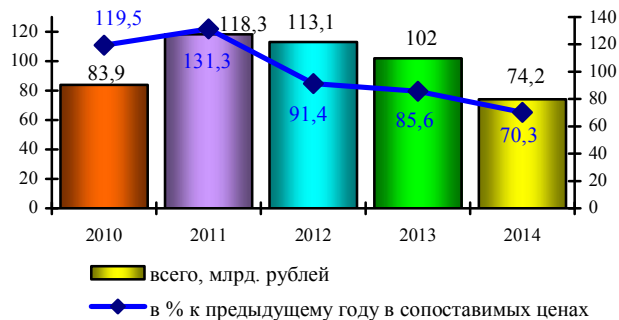
## СТРОИТЕЛЬСТВО

- Объем работ, выполненных по виду деятельности «**строительство**», в январе 2015 года составил 1,6 млрд. рублей, или 119,0% к уровню января 2014 года, за счет строительства и реконструкции крупных объектов (космодрома «Восточный», берегоукрепления и реконструкции набережной реки Амур).
- В январе 2015 года введено 3,9 тыс. кв. м **жилья**, что в 2,4 раза меньше, чем в январе 2014 года (9,3 тыс. кв. м). План ввода жилья в 2015 году – 250 тыс. кв. метров).
- **Индивидуальными** застройщиками введено 79,5% жилья от общего объема, введенного в январе 2015 года (год назад – 35,5%).

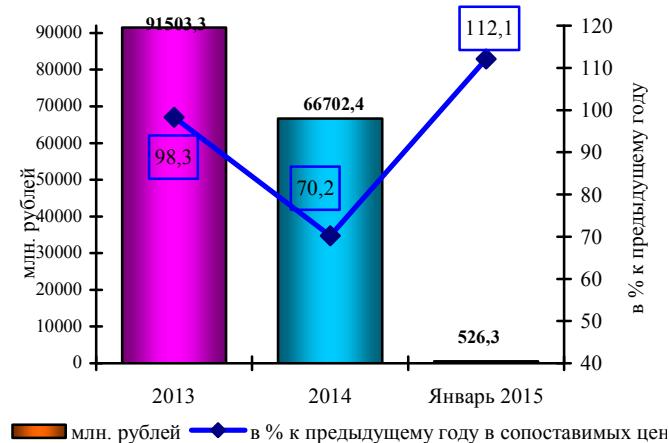
## ТРАНСПОРТ

- За январь 2015 года предприятиями транспорта **перевезено грузов** на 45,7% меньше аналогичного периода 2014 года (сокращение перевозок грузов автомобильным транспортом). **Грузооборот** увеличился на 25,8% по сравнению с январем 2014 года.
- Перевозки **пассажиров** уменьшились на 9,4% (снижение перевозки пассажиров по открытым в установленном порядке автобусным маршрутам общего пользования). **Пассажирооборот** снизился на 10,5% (сокращение перевозки пассажиров транспортом общего пользования).

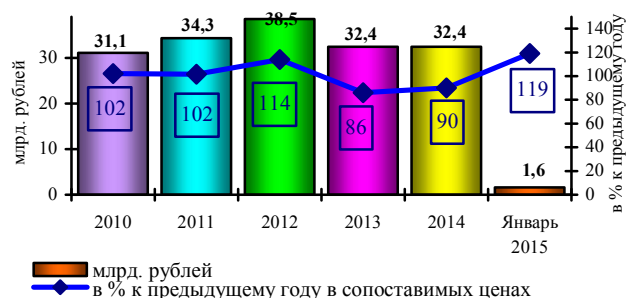
Динамика инвестиций в основной капитал по полному кругу предприятий



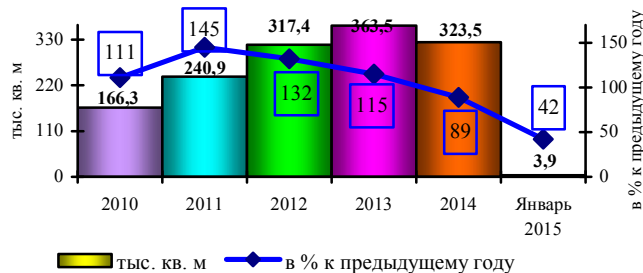
Динамика инвестиций в основной капитал по крупным предприятиям



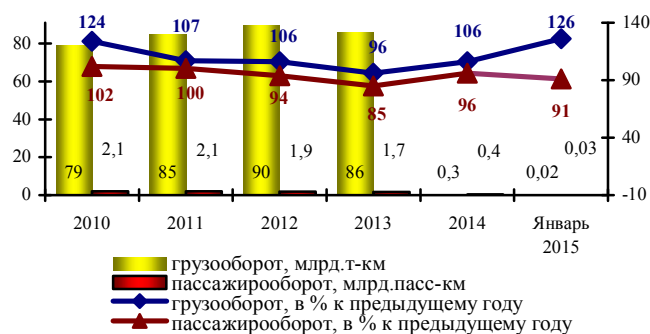
Динамика объема работ по виду деятельности «строительство»



Динамика ввода жилья



Динамика грузооборота и пассажирооборота



## ПОТРЕБИТЕЛЬСКИЙ РЫНОК

- Оборот **розничной торговли** в январе 2015 года остался на уровне января прошлого года (99,3%), оборот **общественного питания** сократился на 3,8%. Объем **платных услуг**, оказанных населению области, увеличился на 8% по сравнению с январем 2014 года.
- В структуре **оборота розничной торговли** удельный вес пищевых продуктов, включая напитки, и табачных изделий составил 52,5%, непродовольственных товаров – 47,5% (в январе 2014 года – соответственно 50,7% и 49,3%).

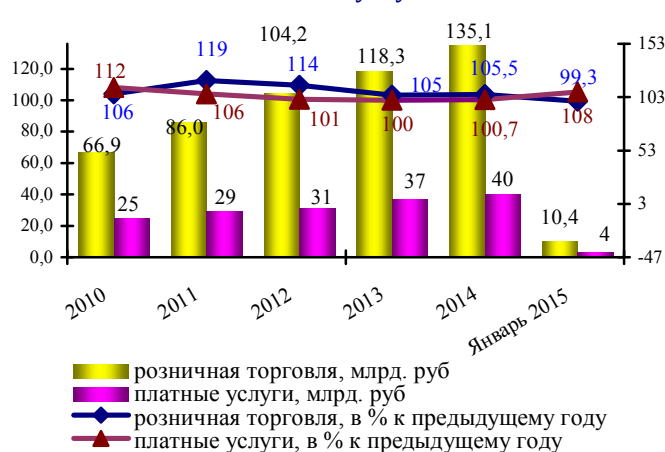
## ЦЕНЫ

- В январе 2015 года по сравнению с декабрем 2014 года **индекс потребительских цен** составил 103,1% (увеличение темпа роста индекса потребительских цен по сравнению с прошлым годом: январь 2014 года к декабрю 2013 года – на 2,6 процентных пункта). **Продовольственные товары** по сравнению с декабрем 2014 года подорожали в цене на 5,0%, **непродовольственные** – на 2,4%, цены на **услуги** увеличились на 1,6%.

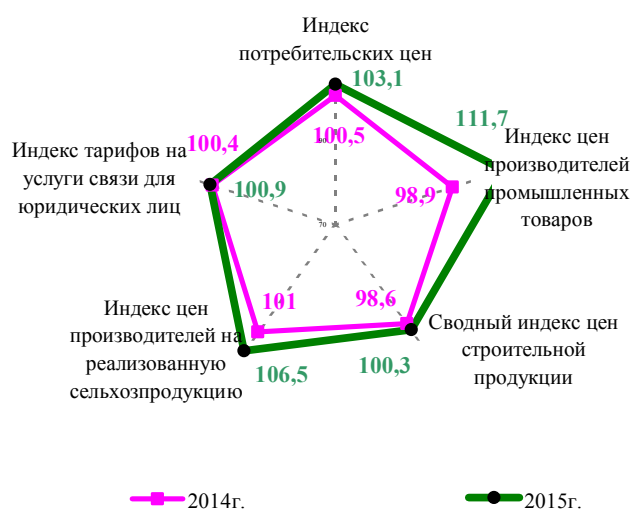
## ФИНАНСОВАЯ ДЕЯТЕЛЬНОСТЬ ОРГАНИЗАЦИЙ

- **Сальдированный финансовый результат** за 2014 год составил 8600,1 млн. рублей прибыли, или на 37,1% больше уровня 2013 года (рост прибыли в добывающих организациях).
- 181 организация (меньше 2013 года на 9%) получила прибыль в размере 15616,4 млн. рублей (больше на 62%), 84 организации (меньше на 9%) - убыток на сумму 7016,3 млн. рублей (больше в 1,9 раза).
- Наибольший вклад в объем **прибыли** области внесли организации, занимающиеся добычей полезных ископаемых – 9743,5 млн. рублей, или 62,4% всей прибыли, производством и распределением электроэнергии, газа и воды – 2010,1 млн. рублей, или 12,9%, строительством – 1218,9 млн. рублей, или 7,8%, сельским хозяйством, охотой и лесным хозяйством – 1213,7 млн. рублей, или 7,8%.
- Наибольшие **убытки** допущены по добыче полезных ископаемых – 4623,8 млн. рублей, в строительстве – 914,8 млн. рублей, транспорте и связи – 697,1 млн. рублей, в производстве и распределении электроэнергии, газа и воды – 397,7 млн. рублей.

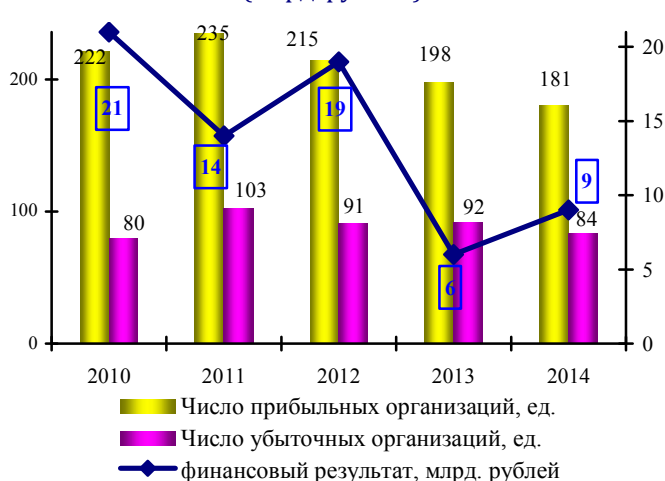
Динамика оборота розничной торговли и платных услуг



Индексы цен и тарифов в январе 2014 и 2015 годов, в % к декабрю предыдущего года



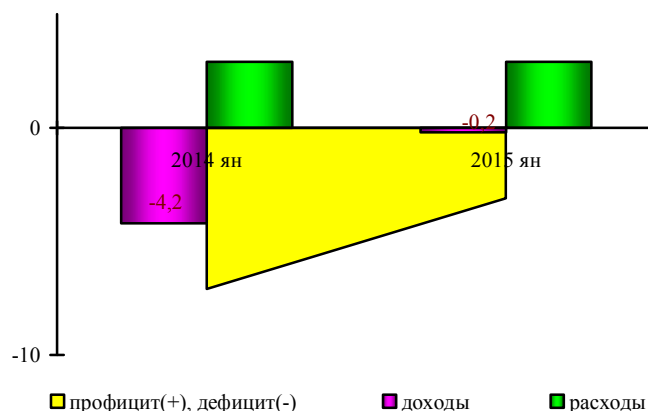
Сальдированный финансовый результат предприятий (млрд. рублей)



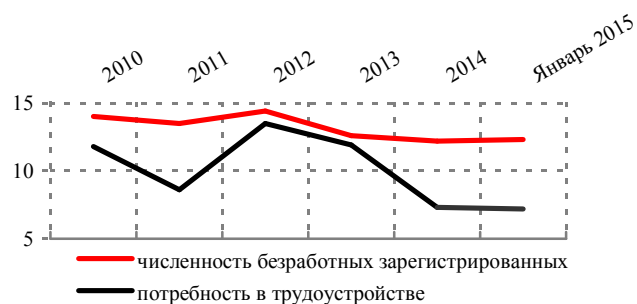
## КОНСОЛИДИРОВАННЫЙ БЮДЖЕТ

- **Консолидированный бюджет** области за январь 2015 года исполнен с **дефицитом** 3137,7 млн. рублей. **Доходы** составили -228,4 млн. рублей, в связи с возвратом остатков субсидий, субвенций и межбюджетных трансфертов прошлых лет в доходы федерального бюджета, **расходы** – 2909,4 млн. рублей (рост – на 0,4%).
- За январь 2015 года поступило **налоговых и неналоговых доходов** в бюджетную систему 1907,9 млн. рублей, что больше на 1,1% января 2014 года.

Динамика доходов, расходов и профицита (+)/дефицита(-) консолидированного областного бюджета, в млрд. рублей (нарастающим итогом по году)



Динамика показателей рынка труда, тыс. человек



## РЫНОК ТРУДА

- **Численность экономически активного населения** в январе 2015 года составила 414,6 тыс. человек, из них 389,8 тыс. человек, или 94,0% заняты в экономике и 24,8 тыс. человек, или 6,0% - **безработные (по МОТ)**.
- **Официальный статус безработных** к концу января 2015 года получили 12,3 тыс. человек (в январе 2014 года – 12,5 тыс. человек). **Уровень официальной (регистрируемой) безработицы** составил 3,0% экономически активного населения области (в январе 2014 года – 2,9%).
- **Общая потребность** в работниках, заявленная работодателями, на конец января 2015 года насчитывала 7,2 тыс. мест.
- **Нагрузка незанятого населения**, зарегистрированного в органах государственной службы занятости, на одну заявленную вакансию насчитывала 1,9 человека (в январе 2014 года – 1,0 человек).



## ДОХОДЫ НАСЕЛЕНИЯ

- **Реальные располагаемые денежные доходы населения**, скорректированные на индекс потребительских цен, в январе 2015 года составили 105,5%.
- **Среднемесячная номинальная начисленная заработная плата** в январе-декабре 2014 года сложилась в размере 32250,6 рубля, и увеличилась по сравнению с январем-декабром 2013 года на 7,9%. Наибольшая заработная плата наблюдалась в сфере финансовой деятельности (48,7 тыс. рублей), наименьшая – в оптовой и розничной торговле; ремонте автотранспортных средств, мотоциклов, бытовых изделий и предметов личного пользования (15,6 тыс. рублей).
- В декабре 2014 года меньше среднеобластной наблюдалась заработная плата в **образовании** – на 10,6 тыс. рублей, или на 26,1%, в **здравоохранении и предоставлении социальных услуг** – на 8,6 тыс. рублей, или на 21,0%, в сфере **организации отдыха и развлечений, культуры и спорта** – на 16,0 тыс. рублей, или на 39,4%.
- Разрыв между заработной платой работников социальной сферы и средней по области в декабре 2014 года по сравнению с декабрем 2013 года сократился в сфере организации отдыха и развлечений, культуры и спорта - на 8,0%, в образовании и в здравоохранении и предоставлении социальных услуг разрыв увеличился на 32,9% и 49,4% соответственно.
- **ПРИМЕЧАНИЕ:** минимальный размер оплаты труда по РФ на 01.01.2015 составляет 5965 рублей, по Амурской области на 01.01.2015 - 5995 рублей.
- Величина прожиточного минимума по России в III квартале 2014 года составила 8086 рубля, по Амурской области в IV квартале 2014 года - 9539 рублей.
- **Просроченная задолженность по заработной плате** на 1 февраля 2015 года по данным Амурстата насчитывала 9,4 млн. рублей. Просроченная задолженность по заработной плате образовалась из-за отсутствия собственных средств на предприятиях по производству и распределению электроэнергии, газа и воды г.Райчихинска.

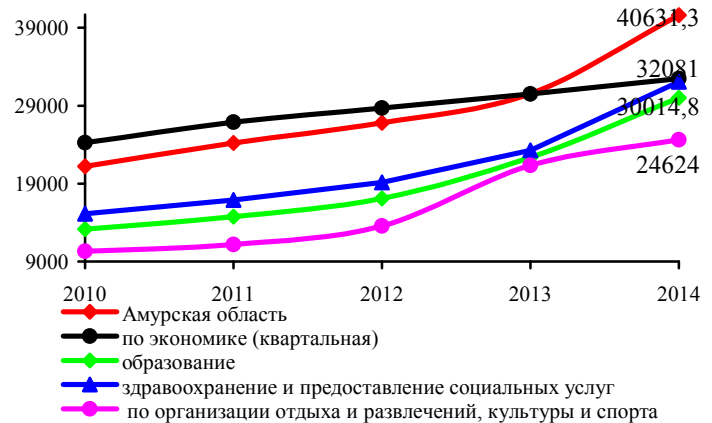
Динамика индексов реальных денежных доходов населения, в % к соответствующему периоду предыдущего года



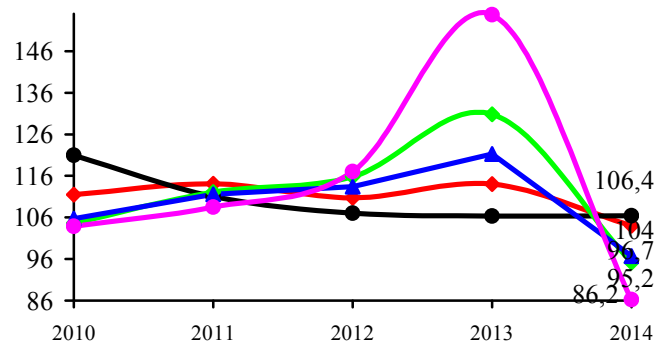
Динамика основных показателей уровня жизни населения



Динамика среднемесячной номинальной начисленной заработной платы (за месяц), рублей



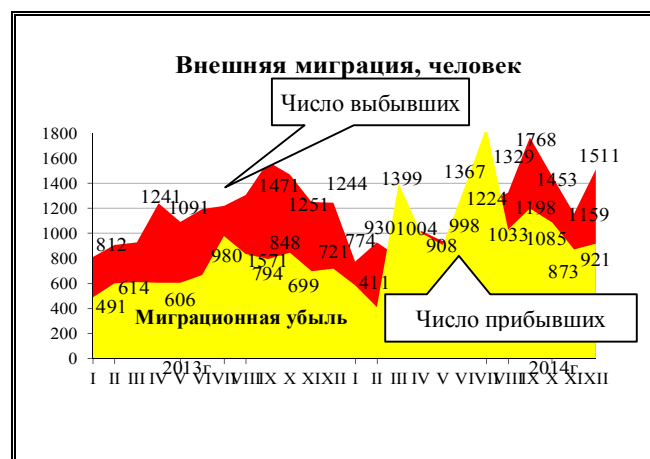
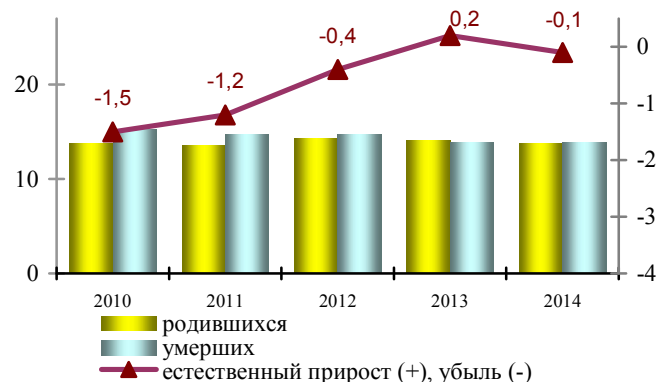
Темп роста среднемесячной заработной платы, в % к соответствующему месяцу предыдущего года



## ДЕМОГРАФИЯ

- **Численность постоянного населения** Амурской области на 1 января 2015 года составила 809,8 тыс. человек и за январь-декабрь 2014 года уменьшилась на 1,5 тыс. человек, или на 0,2%, за соответствующий период предыдущего года сокращение составило 5,6 тыс. человек, или 0,7%.
- Общее снижение численности населения на 16% обусловлено превышением числа умерших над числом родившихся и на 84% - миграционным оттоком из области.
- **Коэффициент рождаемости** в январе-декабре 2014 года составил 13,8‰ (в январе-декабре 2013 года – 14,1‰), **коэффициент смертности** – 13,9‰ (13,8‰).
- Превышение числа умерших над числом родившихся в целом по области составило 0,9% (в январе-декабре 2013 года число родившихся превышало число умерших на 1,5%).
- Сокращение числа умерших обусловлено уменьшением числа случаев смерти от болезней системы кровообращения (на 19,4%), инфекционных заболеваний (на 13,0%), новообразований (на 5,9%), несчастных случаев, отравлений и травм (на 1,4%).
- Миграционная убыль населения области уменьшилась на 4504 человека, что произошло в результате увеличения числа прибывших из-за пределов области на 4162 человека, или на 49,1%, и снижения числа выбывших на 342 человека, или на 2,4% (в том числе в регионы Дальневосточного федерального округа - на 806 человек). Изменение миграционной ситуации в области обусловлено изменением методики расчета численности населения, которая включает учет иностранных граждан, прибывающих на территорию субъекта РФ на срок свыше 9 месяцев.

Динамика естественного движения населения, на 1000 человек населения



**ОСНОВНЫЕ ПОКАЗАТЕЛИ СОЦИАЛЬНО-ЭКОНОМИЧЕСКОГО РАЗВИТИЯ  
АМУРСКОЙ ОБЛАСТИ В 2010-2014 ГОДАХ И В ЯНВАРЕ 2015 ГОДА**

Показатели	Единица измерения	2010 год	2011 год	2012 год	2013 год	2014 год	2015 год
							январь
<b>Индекс промышленного производства</b>	в % к аналогичному периоду предыдущего года	<b>104,3</b>	<b>120,0</b>	<b>108,6</b>	<b>106,9</b>	<b>96,1</b>	<b>92,2</b>
<b>Индекс производства по видам экономической деятельности:</b>							
<b>Добыча полезных ископаемых - С</b>	в % к аналогичному периоду предыдущего года	<b>102,8</b>	<b>142,2</b>	<b>102,4</b>	<b>106,2</b>	<b>94,6</b>	<b>99,3</b>
Добыча топливно-энергетических ресурсов	в % к аналогичному периоду предыдущего года	97,0	107,5	102,5	92,9	105,2	140,0
Добыча полезных ископаемых, кроме топливно-энергетических	в % к аналогичному периоду предыдущего года	103,1	143,8	102,4	106,6	94,3	97,5
<b>Обрабатывающие производства - D</b>	в % к аналогичному периоду предыдущего года	<b>104,1</b>	<b>104,7</b>	<b>124,3</b>	<b>107,9</b>	<b>96,2</b>	<b>122,7</b>
Производство пищевых продуктов, включая напитки, и табак	в % к аналогичному периоду предыдущего года	107,8	99,2	107,2	87,0	103,2	123,0
Обработка древесины и производство изделий из дерева	в % к аналогичному периоду предыдущего года	85,7	126,3	96,8	77,7	79,1	102,1
Производство прочих неметаллических минеральных продуктов	в % к аналогичному периоду предыдущего года	87,3	130,8	126,1	106,1	102,8	95,8
Металлургическое производство и производство готовых металлических изделий	в % к аналогичному периоду предыдущего года	101,8	290,8	148,4	180,2	106,3	141,0
Производство машин и оборудования	в % к аналогичному периоду предыдущего года	1525,5	129,9	66,4	61,2	96,6	-
Производство транспортных средств и оборудования	в % к аналогичному периоду предыдущего года	71,4	20,0	561,2	111,6	54,1	15,5
<b>Производство и распределение электроэнергии, газа и воды - E</b>	в % к аналогичному периоду предыдущего года	<b>107,3</b>	<b>90,1</b>	<b>114,9</b>	<b>108,0</b>	<b>99,6</b>	<b>74,7</b>
Производство, передача и распределение электроэнергии	в % к аналогичному периоду предыдущего года	109,5	94,0	114,7	111,0	95,8	65,8
Производство, передача и распределение пара и горячей воды	в % к аналогичному периоду предыдущего года	101,5	79,4	115,6	98,3	113,4	102,3
<b>Объем отгруженных товаров собственного производства, выполненных работ и услуг собственными силами по видам экономической деятельности:</b>	млн. рублей (в действующих ценах)	<b>72102,3</b>	<b>96691,2</b>	<b>102412,7</b>	<b>99246,4</b>	<b>103404,9</b>	<b>10539,5</b>
Добыча полезных ископаемых - С	млн. рублей (в действующих ценах)	26599,1	49973,4	53473,5	49747,0	49665,4	5578,3
	в % к аналогичному периоду предыдущего года	109,7	189,9	107,0	93,0	105,7	168,2
Обрабатывающие производства - D	млн. рублей (в действующих ценах)	18567,9	20829,1	22024,6	21952,3	25527,7	1727,4
	в % к аналогичному периоду предыдущего года	115,8	119,2	105,7	99,7	108,4	106,3
Производство и распределение электроэнергии, газа и воды - E	млн. рублей (в действующих ценах)	26935,3	25888,7	26914,6	27547,1	28211,8	3233,8
	в % к аналогичному периоду предыдущего года	121,3	98,0	104,0	102,4	114,7	101,2
Объем производства продукции сельского хозяйства	млн. рублей (в действующих ценах)	21229,7	28415,1	28267,7	22260,1	41583,1	480,7
	в % к аналогичному периоду предыдущего года	103,0	122,1	93,3	71,1	170,0	95,0
Объем работ, выполненных по виду деятельности "строительство"	млн. рублей	31135,2	34335,8	38492,5	32427,7	32356,2	1592,1
	в % к аналогичному периоду предыдущего года	102,1	101,5	113,5	85,8	89,6	119,0
Строительство жилых домов	тыс. кв. метров общей площади	166,3	240,9	317,4	363,5	323,5	3,9
	в % к аналогичному периоду предыдущего года	111,2	144,8	131,8	114,5	89,0	42,3
Оборот розничной торговли	млн. рублей	66934,6	86004,3	104207,1	118288,3	135141,8	10440,4
	в % к аналогичному периоду предыдущего года	106	118,7	114,3	105,4	105,5	99,3
Объем платных услуг населению	млн. рублей	24749,6	29038,6	30812,5	36852,1	40345,8	3487,5
	в % к аналогичному периоду предыдущего года	111,7	106,2	100,5	100,1	100,7	108,0
<b>Внешняя торговля (оборот) в том числе:</b>	млн. долл. США	464,7	801,7	1174,8	951,0		
	в % к аналогичному периоду предыдущего года	123,8	172,5	146,5	80,9		
Экспорт	млн. долл. США	159,3	234,8	407,6	445,9		
	в % к аналогичному периоду предыдущего года	92,8	147,4	173,6	109,4		
Импорт	млн. долл. США	305,4	566,9	767,2	505,1		
	в % к аналогичному периоду предыдущего года	149,8	185,6	135,3	65,8		
Инвестиции в основной капитал по полному кругу	млн. рублей	83892,1	118296,5	113083,9	102003,5	74169,5	

Показатели	Единица измерения	2010 год	2011 год	2012 год	2013 год	2014 год	2015 год
		январь					
Инвестиции в основной капитал по крупным предприятиям	в % к аналогичному периоду предыдущего года	119,5	131,3	91,4	85,6	70,3	
	млн. рублей	72452,5	113020,2	104093,8	91503,3	66702,4	526,3
Индекс потребительских цен (товары и услуги)	в % к аналогичному периоду предыдущего года	121,7	145,2	88,1	98,3	70,2	112,1
	в % к декабрю предыдущего года	109,4	107,6	107,2	107,7	110,5	103,1
Цены и тарифы на платные услуги населению	в % к предыдущему месяцу	-	-	-	-	-	103,1
	в % к декабрю предыдущего года	111,6	110,2	107,4	108,1	110,2	101,6
	в % к предыдущему месяцу	-	-	-	-	101,9	101,6
<b>Финансы предприятий и организаций</b>							
Финансовые результаты деятельности крупных и средних организаций (сальдо прибылей и убытков)	млн. рублей	20725,3	14471,6	19107,9	5989,8	8600,1	
	в % к аналогичному периоду предыдущего года	97,1	62,2	127,7	32,8	137,1	
Число прибыльных организаций	в % к общему количеству	73,7	72,7	69,2	66,9	68,3	
Число убыточных организаций	в % к общему количеству	26,3	27,3	30,8	33,1	31,7	
<b>Социальная сфера</b>							
Динамика реальных располагаемых денежных доходов населения	в % к аналогичному периоду предыдущего года	99,5	113,4	113,9	105,5	102,1	105,5
	в % к предыдущему месяцу	-	-	-	-	-	48,8
Денежные доходы в расчете на душу населения	рублей (период)	14334,6	17789,7	21800,3	24671,1	27048,0	19366,0
	в % к аналогичному периоду предыдущего года	108,6	124,1	122,5	113,2	109,6	113,7
Потребительские расходы в расчете на душу населения	в % к предыдущему месяцу	-	-	-	-	140,2	48,7
	рублей (период)	9598,8	12173,9	14364,7	16624,3	18857,8	17838,4
Среднемесячная номинальная начисленная заработная плата (за период)	в % к аналогичному периоду предыдущего года	116,2	126,8	118,0	115,7	113,4	114,4
	в % к предыдущему месяцу	-	-	-	-	125,6	68,5
Просроченная задолженность по заработной плате (на конец месяца)	рублей	21207,5	24202,1	26789,0	30541,7	32250,6	
	в % к аналогичному периоду предыдущего года	111,5	114,1	110,7	114,0	107,9	
Стоимость минимального набора продуктов питания (на конец месяца)	млн. рублей	3,8	5,0	4,8	4,8	-	9,4
	рублей	2864,8	3096,7	3230,6	3676,9	3869,43	4149,34
Величина прожиточного минимума на душу населения	в % к предыдущему месяцу						106,2
	в % к декабрю предыдущего года	111,9	108,1	104,3	113,8	105,2	106,2
Численность официально зарегистрированных в службе занятости безработных на конец периода	рублей	7067,0	7913,0	8217,0	9003,0	9539,0	
	в % к аналогичному периоду предыдущего года	111,5	112,0	103,8	109,6	105,9	
Уровень зарегистрированной безработицы	тыс. человек	14,0	13,5	14,4	12,6	12,2	12,3
	в % к численности экономически активного населения	3,3	3,0	3,4	3,0	2,9	3,0
<b>Консолидированный бюджет</b>							
Доходы, в том числе:	млн. рублей	45414,9	50527,7	51997,9	75717,2	53778,3	-228,4
	в % к аналогичному периоду предыдущего года	112,9	111,3	102,9	145,6	71,0	-
налоговые и неналоговые	млн. рублей	27635,7	31134,8	34599,3	35653,4	36845,2	1907,9
	в % к аналогичному периоду предыдущего года	118,1	112,7	111,1	103,0	103,3	101,1
безвозмездные поступления	млн. рублей	17779,2	19392,9	17398,6	40063,8	16933,1	-2136,3
	в % к аналогичному периоду предыдущего года	105,7	109,1	89,7	230,3	42,3	-
Расходы	млн. рублей	45762,3	54375,5	58567,7	78530,4	65427,2	2909,4
	в % к аналогичному периоду предыдущего года	111,1	118,8	107,7	134,1	83,3	100,4
Дефицит (-), профицит (+)	млн. рублей	-347,4	-3847,8	-6569,8	-2813,2	-11648,9	-3137,7
Недоимка	млн. рублей	809,4	333,2	460,8	661,6	869,0	-
	в % к предыдущему месяцу	127,2	41,7	83,7	85,8	87,4	-
<b>Банковская сфера</b>							

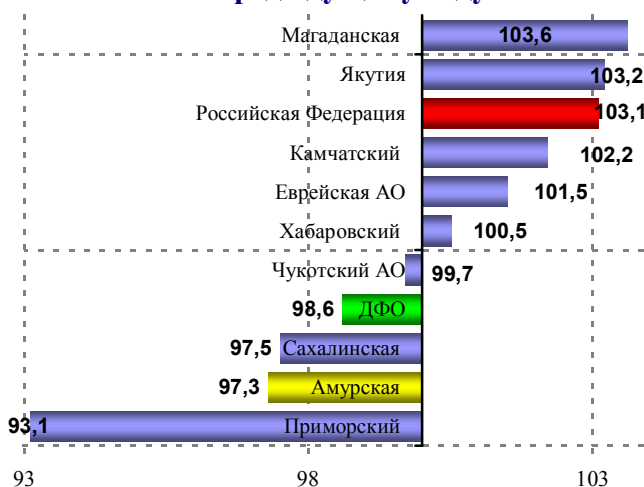
Показатели	Единица измерения	2010 год	2011 год	2012 год	2013 год	2014 год	2015 год
							январь
Привлеченные средства клиентов	млрд. рублей	146,3	205,2	64,4*	70,7	81,7	81,8
	в % к аналогичному периоду предыдущего года	172	140	44	27,4	115,5	101,2
Задолженность по предоставленным кредитам, в том числе	млрд. рублей	131,1	211,1	97,6	113,8	117,4	118,9
	в % к аналогичному периоду предыдущего года	160,2	161	74,5	38,4	103,1	106,1
юридических лиц и индивидуальных предпринимателей	млрд. рублей	27,4	42,6	44,5	47,7	42,5	43,6
	в % к аналогичному периоду предыдущего года	122,9	155,6	162,7	91,7	89,1	96,8
физических лиц	млрд. рублей	88,0	147,5	53	66,1	74,9	75,4
	в % к аналогичному периоду предыдущего года	164,4	167,6	60,3	28,4	113,3	112,4
Просроченная задолженность по кредитам, в том числе	млрд. рублей	5,7	5,0	2,2	2,8	5,0	5,9
	в % к аналогичному периоду предыдущего года	125,7	87,9	38,8	60,0	176,5	217,3
юридических лиц и индивидуальных предпринимателей	млрд. рублей	0,9	1,6	0,9	0,5	1,5	2,3
	в % к аналогичному периоду предыдущего года	74,3	180,6	94,6	43,8	300,1	451,1
физических лиц	млрд. рублей	4,8	3,4	1,4	2,3	3,5	3,6
	в % к аналогичному периоду предыдущего года	144,6	70,3	28,2	65,2	149,9	162,9
<b>Демографические показатели</b>							
естественный прирост (+), убыль (-)	человек	-1261	-1000	-340	133	-104	
	на 1000 человек населения	-1,5	-1,2	-0,4	0,2	-0,1	
родившихся	человек	11479	11211	11740	11453	11159	
	на 1000 человек населения	13,8	13,6	14,3	14,1	13,8	
умерших	человек	12740	12211	12080	11320	11263	
	на 1000 человек населения	15,3	14,8	14,7	13,9	13,9	
численность детей, умерших в возрасте до 1 года	человек	147	121	161	119	103	
	на 1000 родившихся	12,8	10,7	13,8	10,3	9,2	
Миграционный прирост (+), убыль(-)	человек	-3681	-6087	-4323	-5769	-1265	
	на 10 тыс. человек населения	-43,8	-73,5	-52,8	-70,6	-15,6	
Прибыло	человек	4418	5962	8386	8470	12632	
Выбыло	человек	8099	12049	12709	14239	13897	

\* с 1 января 2013 года показатель рассчитывается исходя из местоположения заемщика

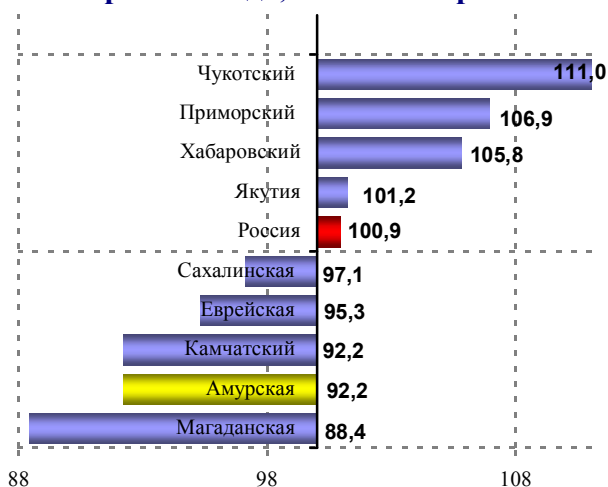


## ОСНОВНЫЕ ПОКАЗАТЕЛИ СОЦИАЛЬНО-ЭКОНОМИЧЕСКОГО РАЗВИТИЯ РЕГИОНОВ ДФО В ЯНВАРЕ 2015 ГОДА

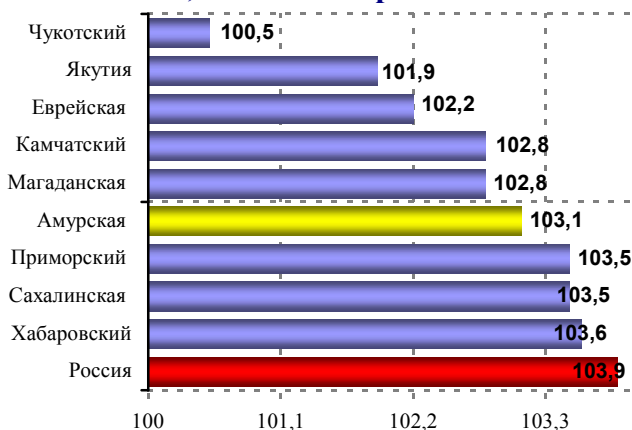
**Темпы роста ВРП в 2012 году, в % к предыдущему году**



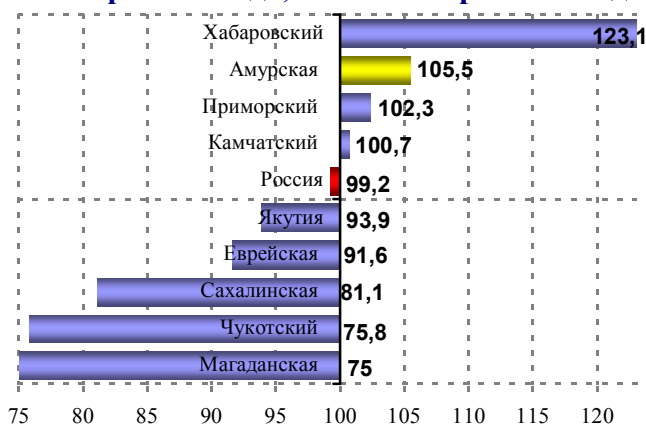
**Индекс промышленного производства в январе 2015 года, в % к январю 2014 года**



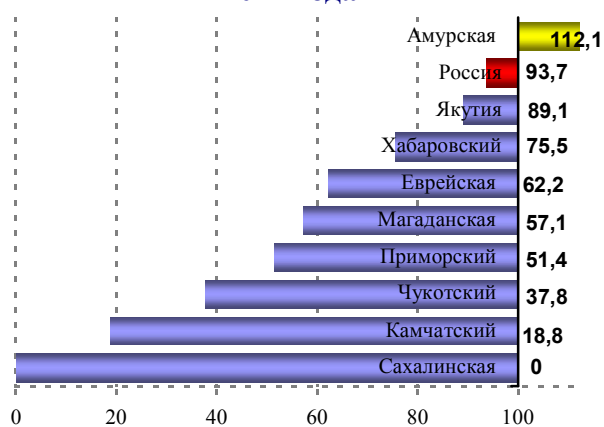
**Индекс потребительских цен за январь 2015 года, в % к декабрю 2014 года**



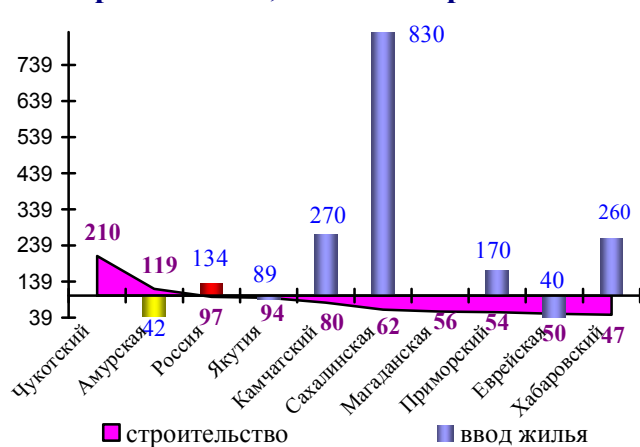
**Реальные располагаемые денежные доходы в январе 2015 года, в % к январю 2014 года**



**Темп роста инвестиций в основной капитал в январе 2015 года в % к январю 2014 года**



**Темпы роста по строительству и вводу жилья в январе 2015 года, в % к январю 2014 года**



## ПРОИЗВОДСТВО ВАЖНЕЙШИХ ВИДОВ ПРОМЫШЛЕННОЙ ПРОДУКЦИИ

	Январь 2015г.	В % к январю 2014г.
Электроэнергия, млн. кВт.ч	1039,7	61,8
Тепловая энергия, тыс. Гкал	1183,5	100,7
Уголь, тыс. тонн	...*	140,3
Краны мостовые электрические, штук	...*	-
Древесина необработанная, тыс. плотных куб. м	28,1	60,5
Бревна хвойных пород, тыс. плотных куб. м	19,2	49,8
Лесоматериалы продольно распиленные или расколотые, разделенные на слои или лущеные, толщиной более 6 мм; шпалы железнодорожные или трамвайные деревянные, непропитанные, тыс. куб. м	5,2	102,1
Конструкции и детали сборные железобетонные, тыс.м <sup>3</sup>	4,1	69,2
Материалы строительные нерудные, тыс. куб. м	226,8	90,0
Трикотажные изделия, тыс. штук	...*	в5,3р
Рыба и продукты рыбные переработанные и консервированные, тонн	51,7	81,5
Цельномолочная продукция (в пересчете на молоко), тонн	9627	96,3
Хлеб и хлебобулочные изделия, тонн	4243,6	99,1
Мясо и субпродукты пищевые убойных животных, тонн	15,6	96,8
Мясо и субпродукты пищевые домашней птицы, тонн	...*	82,1
Изделия колбасные, тонн	358,2	93,8
Кондитерские изделия, тонн	1026,9	91,6
Изделия макаронные без начинки, не подвергнутые тепловой обработке или не приготовленные каким-либо другим способом, тонн	152,6	66,6
Масло сливочное, тонн	74,3	49,7
Масла растительные нерафинированные, тонн	...*	134,1
Мука из зерновых культур, овощных и других растительных культур; смеси из них, тонн	...*	-
Водка, тыс. дкл	-	-
Напитки безалкогольные, тыс. дкл	204	114,0
Воды минеральные, тыс. полулитров	4044	85,2
Пиво, кроме отходов пивоварения, тыс. дкл	...*	99,5
Обувь, тыс. пар	...*	в7,9р
Мебель, тыс. рублей	17515	92,4

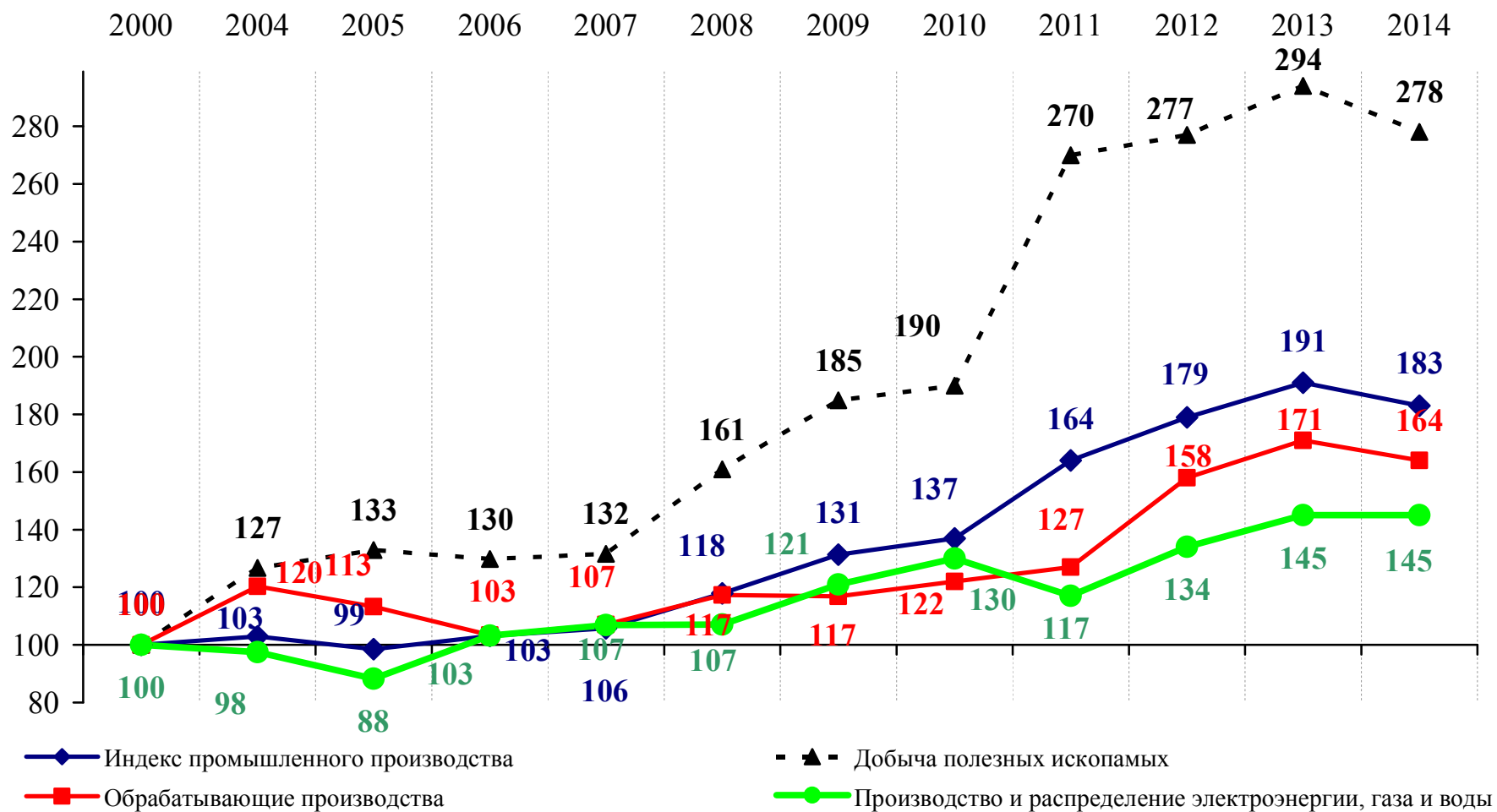
\*данные конфиденциальные

## ИНДЕКСЫ ПО ВИДАМ ДЕЯТЕЛЬНОСТИ, В % К 2000 ГОДУ В СОПОСТАВИМЫХ ЦЕНАХ



\* индекс физического объема ВРП области в 2013-2014 годы – оценка

Индексы промышленного производства, в % к 2000 году в сопоставимых ценах



Динамика структуры ВРП Амурской области, в % к итогу

